

Der Arbeitsmarkt im Bezirk der Agentur für Arbeit Heilbronn

Arbeitsmarktreport

Berichtsmonat Dezember 2006



Bundesagentur für Arbeit
Agentur für Arbeit Heilbronn

Der Arbeitsmarkt im Dezember 2006 Quote bleibt bei 5,8 Prozent

Zum Jahresende hat sich der Arbeitsmarkt entsprechend der Entwicklung im zweiten Halbjahr 2006 nochmals entspannt: Die Arbeitslosigkeit ist weiter gesunken.

„Damit haben wir eine gute Ausgangsbasis, um im nächsten Jahr unser Ziel, die arbeitslosen Menschen in der Region noch schneller in eine Beschäftigung zu bringen oder Arbeitslosigkeit erst gar nicht eintreten zu lassen, zu verwirklichen“, kommentiert Martin Diepgen, Vorsitzender Geschäftsführer der Agentur für Arbeit Heilbronn die neuen Zahlen.

Ende des Monats waren in der Agentur für Arbeit Heilbronn 13 595 Männer und Frauen arbeitslos gemeldet, 180 weniger als im letzten Monat und 2 883 weniger als vor einem Jahr. Die Arbeitslosenquote blieb wie im vergangenen Monat bei 5,8 Prozent bezogen auf alle zivilen Erwerbspersonen. Im Laufe des Monats mussten sich 2 661 Männer und Frauen arbeitslos melden, 2 834 konnten ihre Arbeitslosigkeit beenden.

Insgesamt meldeten Betriebe und Verwaltungen im Laufe des Monats 846 neue Arbeitsplätze. Sie erreichten damit ungefähr das Niveau des Vorjahres.


Eckwerte des Arbeitsmarktes im Dezember 2006

| Merkmal | Berichtsmonat | | | | Veränderung gegenüber Vorjahresmonat (Arbeitslosenquoten: Vorjahreswerte) | | | |
|--------------------------------------|---------------|--------|--------|--------|--|-------|-------|-------|
| | Dez 06 | Nov 06 | Okt 06 | Sep 06 | Dez | | Nov | Okt |
| | | | | | abs. | in % | in % | in % |
| ARBEITSUCHENDE | | | | | | | | |
| Bestand | 22.668 | 22.678 | 22.917 | 22.988 | -3.741 | -14,2 | -12,2 | -11,2 |
| ARBEITSLOSE | | | | | | | | |
| Bestand | 13.595 | 13.775 | 14.338 | 14.837 | -2.883 | -17,5 | -16,1 | -13,7 |
| 47,2% Männer | 6.421 | 6.494 | 6.844 | 7.119 | -1.925 | -23,1 | -21,7 | -18,4 |
| 52,8% Frauen | 7.174 | 7.281 | 7.494 | 7.718 | -958 | -11,8 | -10,3 | -8,9 |
| 1,9% Jugendliche unter 20 Jahren | 258 | 261 | 341 | 437 | -102 | -28,3 | -31,9 | -16,6 |
| 9,7% Jüngere unter 25 Jahren | 1.312 | 1.403 | 1.595 | 1.915 | -711 | -35,1 | -34,7 | -28,5 |
| 25,0% 50 Jahre und älter | 3.399 | 3.427 | 3.559 | 3.548 | -361 | -9,6 | -9,0 | -7,3 |
| 12,6% 55 Jahre und älter | 1.714 | 1.718 | 1.775 | 1.777 | -160 | -8,5 | -9,8 | -9,4 |
| 35,6% Langzeitarbeitslose | 4.835 | 4.926 | 5.231 | 5.490 | -353 | -6,8 | -4,4 | 0,3 |
| 5,5% Schwerbehinderte | 744 | 748 | 772 | 738 | -7 | -0,9 | -0,1 | 3,8 |
| 26,9% Ausländer | 3.651 | 3.684 | 3.749 | 3.848 | -721 | -16,5 | -15,9 | -15,7 |
| Zugang (Meldungen) im Monat | 2.661 | 2.745 | 3.189 | 2.957 | 36 | 1,4 | -0,1 | 11,8 |
| seit Jahresbeginn | 32.980 | 30.319 | 27.574 | 24.385 | 18 | 0,1 | -0,1 | -0,1 |
| Abgang im Monat | 2.834 | 3.326 | 3.667 | 3.639 | 265 | 10,3 | 12,6 | 6,2 |
| seit Jahresbeginn | 35.801 | 32.967 | 29.641 | 25.974 | 3.426 | 10,6 | 10,6 | 10,4 |
| ARBEITSLOSENQUOTEN | | | | | | | | |
| - alle zivilen Erwerbspersonen | 5,8 | 5,8 | 6,1 | 6,3 | | 7,0 | 7,0 | 7,1 |
| - abhängige zivile Erwerbspersonen | 6,5 | 6,6 | 6,8 | 7,1 | | 7,9 | 7,8 | 7,9 |
| Männer | 5,7 | 5,8 | 6,1 | 6,4 | | 7,5 | 7,4 | 7,5 |
| Frauen | 7,3 | 7,4 | 7,6 | 7,8 | | 8,3 | 8,3 | 8,4 |
| Jugendliche unter 20 Jahren | 2,4 | 2,4 | 3,2 | 4,1 | | 3,2 | 3,4 | 3,6 |
| Jüngere unter 25 Jahren | 4,4 | 4,7 | 5,4 | 6,5 | | 6,6 | 7,0 | 7,3 |
| Ausländer | 14,1 | 14,2 | 14,5 | 14,9 | | 17,2 | 17,2 | 17,5 |
| LEISTUNGSEMPFÄNGER 1) | | | | | | | | |
| Arbeitslosengeld | ... | ... | 5.815 | 6.036 | ... | ... | ... | -20,2 |
| Empfänger Arbeitslosengeld II | 14.359 | X | X | X | X | X | X | X |
| Empfänger Sozialgeld | 6.533 | X | X | X | X | X | X | X |
| Bedarfsgemeinschaften | 10.075 | X | X | X | X | X | X | X |
| GEMELDETE STELLEN 2) | | | | | | | | |
| Bestand | 3.750 | 3.784 | 4.386 | 3.786 | 1.142 | 43,8 | 51,4 | 81,4 |
| dar.: ungefördert | 3.634 | 3.658 | 4.270 | 3.667 | 1.289 | 55,0 | 67,3 | 104,1 |
| sofort zu besetzen | 3.445 | 3.599 | 4.185 | 3.600 | 1.292 | 60,0 | 58,9 | 85,8 |
| Zugang im Monat | 846 | 1.054 | 1.805 | 854 | 13 | 1,6 | 27,6 | 111,4 |
| ungefördert | 827 | 1.036 | 1.800 | 854 | 9 | 1,1 | 30,0 | 125,8 |
| Zugang seit Jahresbeginn | 14.872 | 14.026 | 12.972 | 11.167 | 366 | 2,5 | 2,6 | 1,0 |
| ungefördert | 14.511 | 13.684 | 12.648 | 10.848 | 793 | 5,8 | 6,1 | 4,5 |
| AKTIVE ARBEITSMARKTPOLITIK 3) | | | | | | | | |
| Beschäftigungsbegleitende Leistungen | 1.439 | 1.490 | 1.523 | 1.586 | -194 | -11,9 | -8,5 | -6,0 |
| Qualifizierung | 329 | 455 | 601 | 682 | -456 | -58,1 | -45,7 | -23,9 |
| Arbeitsbeschaffungsmaßnahmen (u.SAM) | 43 | 45 | 37 | 41 | -5 | -10,4 | -6,3 | 0,0 |
| Arbeitsgelegenheiten | 854 | 803 | 763 | 733 | 109 | 14,6 | 10,2 | 15,8 |
| Kurzarbeiter | ... | ... | ... | 567 | ... | ... | ... | ... |

- 1) Vorläufige Werte für SGB II-Leistungen; endgültige Daten stehen nach 3 Monaten fest. Angaben für Arbeitslosengeldempfänger werden nur endgültig mit zwei Monaten Wartezeit ausgewiesen.
- 2) Ungeförderte Stellen ohne Angebote für Arbeitsbeschaffungsmaßnahmen, Arbeitsgelegenheiten und Personal-Service-Agenturen.
- 3) Vorläufige, hochgerechnete Angaben, die auf Daten aus den BA-IT-Fachverfahren beruhen. Endgültige Werte liegen i.d.R. nach 3 Monaten Wartezeit vor; Kurzarbeiterzahlen werden ab November 2006 jeweils zwei Monate nach Quartalsende für die Monatswerte des Vorquartals ausgewiesen. Qualifizierung beinhaltet die Förderung beruflicher Weiterbildung und Eignungsfeststellungs- und Trainingsmaßnahmen.



Bundesagentur für Arbeit

Agentur für Arbeit Heilbronn

Sperrfrist bis 10:00 Uhr

Eckwerte des Arbeitsmarktes nach Rechtskreisen

| Merkmal | Insgesamt | davon | |
|--------------------------------------|--------------|--------------|--------------|
| | | SGB III | SGB II |
| ARBEITSUCHENDE | | | |
| Bestand | 22.668 | 10.597 | 12.071 |
| ARBEITSLOSE | | | |
| Bestand | 13.595 | 5.989 | 7.606 |
| 47,2% Männer | 6.421 | 2.624 | 3.797 |
| 52,8% Frauen | 7.174 | 3.365 | 3.809 |
| 1,9% Jugendliche unter 20 Jahren | 258 | 109 | 149 |
| 9,7% Jüngere unter 25 Jahren | 1.312 | 734 | 578 |
| 25,0% 50 Jahre und älter | 3.399 | 1.899 | 1.500 |
| 12,6% 55 Jahre und älter | 1.714 | 1.070 | 644 |
| 35,6% Langzeitarbeitslose | 4.835 | 1.386 | 3.449 |
| 5,5% Schwerbehinderte | 744 | 366 | 378 |
| 26,9% Ausländer | 3.651 | 1.151 | 2.500 |
| Zugang (Meldungen) im Monat | 2.661 | 1.408 | 1.253 |
| seit Jahresbeginn | 32.980 | 18.991 | 13.989 |
| Abgang im Monat | 2.834 | 1.439 | 1.395 |
| seit Jahresbeginn | 35.801 | 19.729 | 16.072 |
| ARBEITSLOSENQUOTEN | | | |
| - alle zivilen Erwerbspersonen | 5,8 | 2,5 | 3,2 |
| - abhängige zivile Erwerbspersonen | 6,5 | 2,9 | 3,6 |
| Männer | 5,7 | 2,3 | 3,4 |
| Frauen | 7,3 | 3,4 | 3,9 |
| Jugendliche unter 20 Jahren | 2,4 | 1,0 | 1,4 |
| Jüngere unter 25 Jahren | 4,4 | 2,5 | 2,0 |
| Ausländer | 14,1 | 4,5 | 9,7 |
| LEISTUNGSEMPFÄNGER 1) | | | |
| Arbeitslosengeld | | | |
| Empfänger Arbeitslosengeld II | 14.359 | | 14.359 |
| Empfänger Sozialgeld | 6.533 | | 6.533 |
| Bedarfsgemeinschaften | 10.075 | | 10.075 |
| AKTIVE ARBEITSMARKTPOLITIK 1) | | | |
| Beschäftigungsbegleitende Leistungen | 1.439 | 1.232 | 207 |
| Qualifizierung | 329 | 278 | 51 |
| Arbeitsbeschaffungsmaßnahmen (u.SAM) | 43 | 1 | 42 |
| Arbeitsgelegenheiten | 854 | - | 854 |

1) Vorläufige Ergebnisse. Angaben zu Förderleistungen beruhen auf hochgerechneten Daten aus den BA- IT- Fachverfahren. Endgültige Ergebnisse stehen erst nach einer Wartezeit von 3 Monaten fest.

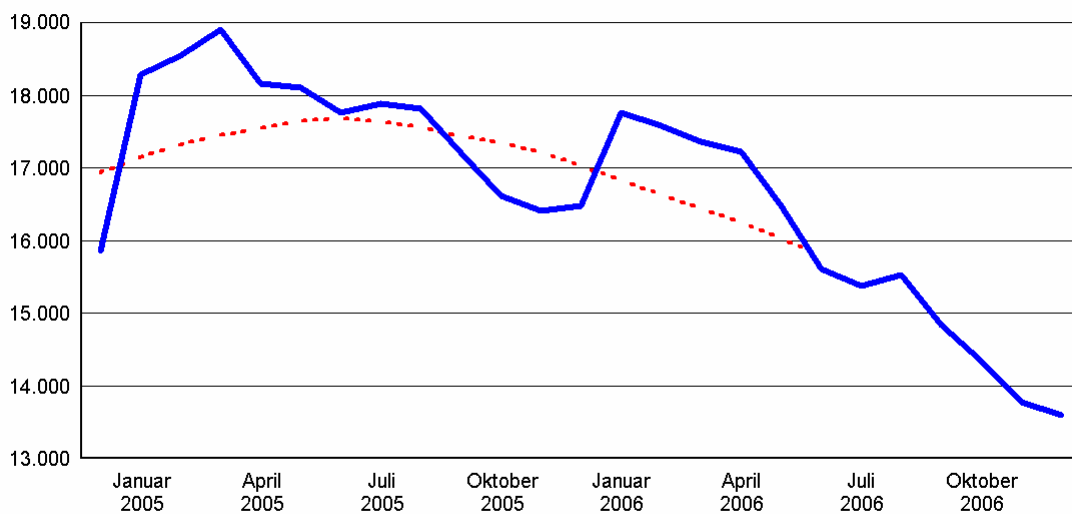
Bestand an Arbeitslosen

Die Arbeitslosigkeit insgesamt hat sich im Dezember 2006 um 180 auf 13.595 verringert. Im Vergleich zum Vorjahr gab es 2.883 Arbeitslose weniger.

Im Rechtskreis SGB III lag die Zahl der Arbeitslosen bei 5.989, das sind 140 weniger als im Vormonat.

Im Rechtskreis SGB II betrug sie 7.606. Das waren 40 Arbeitslose weniger als im Vormonat.

Arbeitslosigkeit (insgesamt)

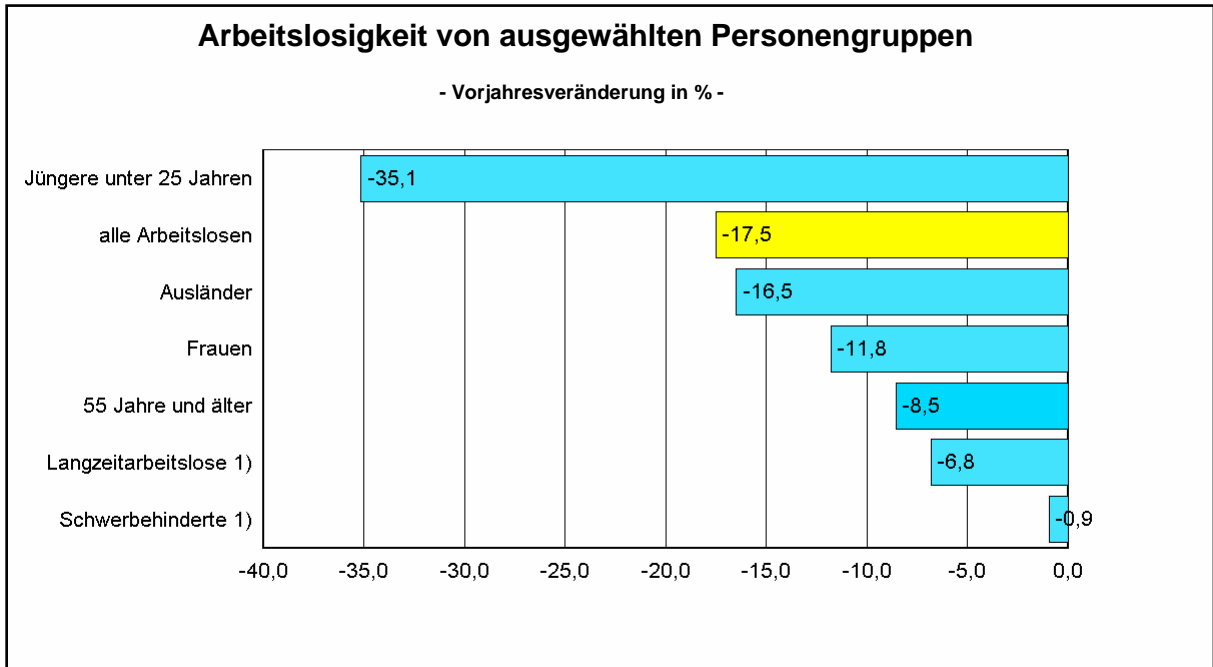


— Ursprungswerte - - - - - gleitender 12-Monatsdurchschnitt

Für Bezirke der Agenturen für Arbeit gibt es keine saisonbereinigten Arbeitslosenzahlen. Um die Entwicklung der Arbeitslosigkeit wenigstens näherungsweise von saisonalen Einflüssen zu bereinigen wird ein gleitender 12-Monatsdurchschnitt berechnet, der jeweils dem mittleren Monatswert zugeordnet wird. Für die letzten sechs Monate ist der Durchschnitt auf diese Weise jedoch nicht zu ermitteln.

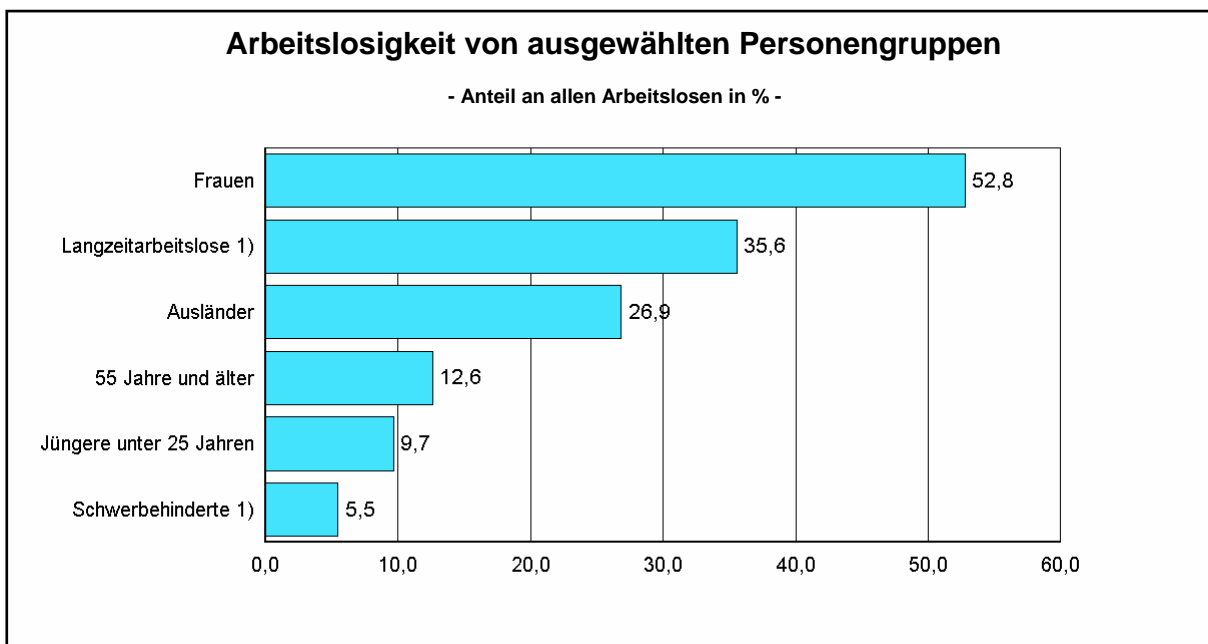
Die Arbeitslosenquote, berechnet auf Basis aller zivilen Erwerbspersonen, betrug im Dezember 5,8%. Vor einem Jahr hatte sie bei 7,0% gelegen.

Nach Personengruppen entwickelte sich die Arbeitslosigkeit unterschiedlich:



Das Gewicht der ausgewählten Personengruppen am Arbeitslosenbestand ist unterschiedlich groß.

Von besonderem Interesse ist der Anteil der Langzeitarbeitslosen. Im Dezember waren 36% aller Arbeitslosen länger als ein Jahr auf der Suche nach einer Beschäftigung.



1) Angaben beruhen ab 2006 ausschließlich auf Daten aus den BA-IT-verfahren.

Zugang in und Abgang aus Arbeitslosigkeit 1)

Arbeitslosigkeit ist kein fester Block, vielmehr gibt es auf dem Arbeitsmarkt viel Bewegung. Im Dezember meldeten sich 2.661 Personen neu oder erneut arbeitslos, das waren 36 oder 1% mehr als vor einem Jahr.

Gleichzeitig beendeten 2.834 Personen ihre Arbeitslosigkeit, das waren 265 oder 10% mehr als vor Jahresfrist.

936 Personen meldeten sich nach Beendigung eines Beschäftigungsverhältnisses arbeitslos, 170 oder 15% weniger.

| Zugang in Arbeitslosigkeit | im Berichtsmonat | | | seit Jahresbeginn | | |
|-------------------------------------|------------------|----------------------|-------|-------------------|----------------------|-------|
| | insgesamt | Vorjahresveränderung | | insgesamt | Vorjahresveränderung | |
| | absolut | absolut | in % | absolut | absolut | in % |
| Zugänge | 2.661 | 36 | 1,4 | 32.980 | 18 | 0,1 |
| aus Erwerbstätigkeit | 936 | -170 | -15,4 | 13.835 | -1.747 | -11,2 |
| - Land- und Forstwirtschaft | 11 | -11 | -50,0 | 129 | -50 | -27,9 |
| - Produzierendes Gewerbe (ohne Bau) | 71 | -120 | -62,8 | 2.137 | -1.205 | -36,1 |
| - Baugewerbe | 38 | -127 | -77,0 | 845 | -620 | -42,3 |
| - Dienstleistungsgewerbe | 217 | -476 | -68,7 | 6.684 | -3.574 | -34,8 |
| aus Ausbildung/Qualifizierung | 637 | 417 | 189,5 | 5.839 | 2.308 | 65,4 |
| aus sonstiger Nichterwerbstätigkeit | 861 | -436 | -33,6 | 11.481 | -2.337 | -16,9 |

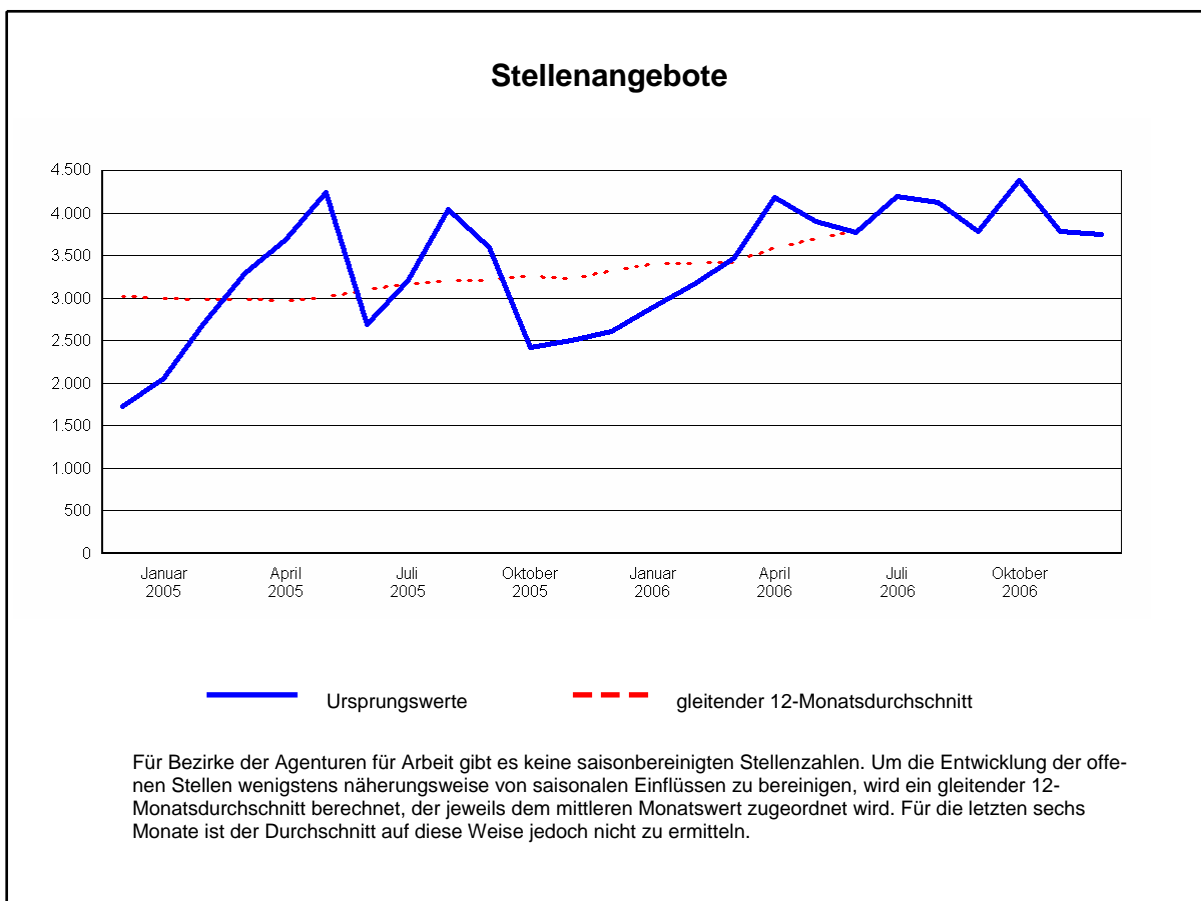
Durch Aufnahme einer Erwerbstätigkeit konnten im Dezember 914 Personen ihre Arbeitslosigkeit beenden, 22 oder 2% mehr als vor einem Jahr.

| Abgang aus Arbeitslosigkeit | im Berichtsmonat | | | seit Jahresbeginn | | |
|-----------------------------------|------------------|----------------------|------|-------------------|----------------------|------|
| | insgesamt | Vorjahresveränderung | | insgesamt | Vorjahresveränderung | |
| | absolut | absolut | in % | absolut | absolut | in % |
| Abgänge | 2.834 | 265 | 10,3 | 35.801 | 3.426 | 10,6 |
| in Erwerbstätigkeit | 914 | 22 | 2,5 | 13.280 | 554 | 4,4 |
| dar.: durch Auswahl und Vorschlag | 284 | 88 | 44,9 | 2.867 | 382 | 15,4 |
| in Ausbildung/Qualifizierung | 535 | 61 | 12,9 | 5.937 | 507 | 9,3 |
| in sonstige Nichterwerbstätigkeit | 892 | -58 | -6,1 | 10.388 | -281 | -2,6 |

- 1) Angaben beruhen ausschließlich auf Daten aus den BA-IT-Fachverfahren. Eine Differenzierung nach Zugangs- und Abgangsgründen ist aufgrund der Umstellung auf das neue operative Vermittlungs-, Beratungs- und Informationssystem (VerBIS) zur Zeit nicht sinnvoll; insbesondere Vergleiche mit dem Vorjahr sind nicht oder nur stark eingeschränkt möglich.

Stellenangebot 1)

Im Bezirk der Agentur für Arbeit Heilbronn waren im Dezember 3.750 Stellenangebote registriert, gegenüber November ist das ein Rückgang von 34. Im Vergleich zum Vorjahr gab es 1.142 Stellen mehr.



Betriebe und Verwaltungen meldeten im Dezember 846 Stellen, das waren 13 oder 2% mehr als vor einem Jahr.

Seit Jahresbeginn sind 14.872 Stellen eingegangen, gegenüber dem gleichen Vorjahreszeitraum ist das ein Zuwachs von 366 oder 3% .

Im Dezember wurden 871 Stellen abgemeldet, 143 oder 20% mehr als im Vorjahr.

1) Angaben beruhen ausschließlich auf Daten aus den BA-IT-Fachverfahren.

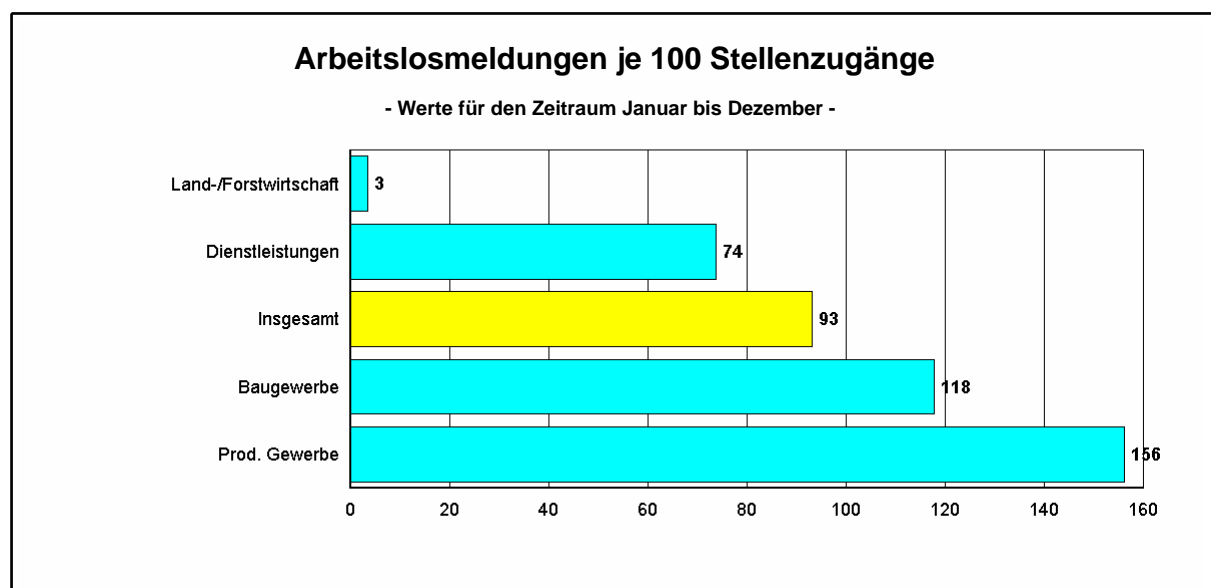
Wirtschaftszweige 1)

Die Arbeitslosmeldungen und Stellenzugänge nach Branchen geben Anhaltspunkte über Veränderungen der regionalen Wirtschaftsstruktur.

Im Dezember zeigt sich folgendes Bild:

| Zugang von Arbeitslosen und Stellen nach Wirtschaftszweigen | Arbeitslosmeldungen nach vorheriger Erwerbstätigkeit | | | | Stellenmeldungen | | | |
|---|--|------|----------------------|-------|------------------|------|----------------------|-------|
| | Berichtsmonat | | Vorjahresveränderung | | Berichtsmonat | | Vorjahresveränderung | |
| | absolut | in % | absolut | in % | absolut | in % | absolut | in % |
| Insgesamt | 936 | 100 | -170 | -15,4 | 846 | 100 | 13 | 1,6 |
| dar.: Land- und Forstwirtschaft | 11 | 1,2 | -11 | -50,0 | 77 | 9,1 | -64 | -45,4 |
| Prod. Gewerbe (ohne Bau) | 71 | 7,6 | -120 | -62,8 | 119 | 14,1 | 13 | 12,3 |
| Baugewerbe | 38 | 4,1 | -127 | -77,0 | 32 | 3,8 | -2 | -5,9 |
| Dienstleistungen | 217 | 23,2 | -476 | -68,7 | 617 | 72,9 | 67 | 12,2 |
| dav.: Handel, Gastgewerbe und Verkehr | 100 | 10,7 | -183 | -64,7 | 161 | 19,0 | 11 | 7,3 |
| Finanzierung, Vermietung, Unternehmensdienstl. | 76 | 8,1 | -165 | -68,5 | 390 | 46,1 | 86 | 28,3 |
| öffentliche und private Dienstleister | 41 | 4,4 | -128 | -75,7 | 66 | 7,8 | -30 | -31,3 |

Für den Zeitraum Januar bis Dezember ergeben sich unterschiedliche Relationen aus Arbeitslosmeldungen nach vorheriger Erwerbstätigkeit und Stellenzugängen:



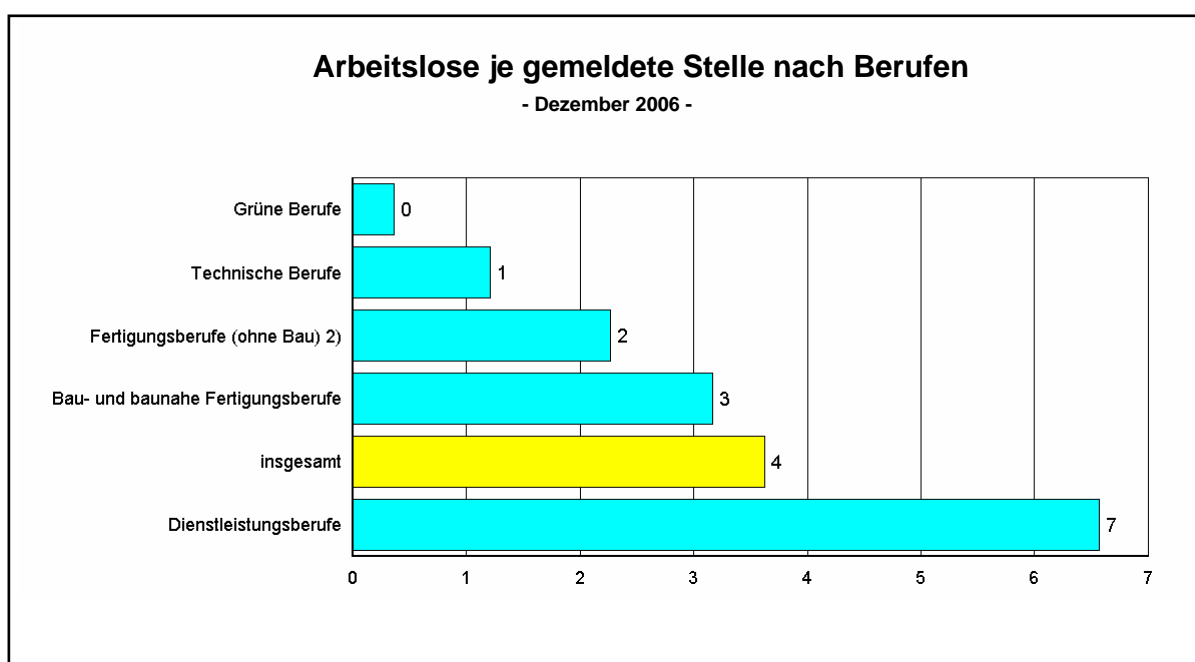
1) Angaben beruhen ausschließlich auf Daten aus den BA-IT-Fachverfahren. Eine Differenzierung nach Zugangs- und Abgangsgründen ist aufgrund der Umstellung auf das neue operative Vermittlungs-, Beratungs- und Informationssystem (VerBIS) zur Zeit nicht sinnvoll; insbesondere Vergleiche mit dem Vorjahr sind nicht oder nur stark eingeschränkt möglich.

Berufe 1)

Die berufsfachlichen Strukturen von Arbeitslosen und gemeldeten Stellen und deren Veränderungen lassen Chancen und Grenzen für die Integration in Arbeit erkennen. Ende Dezember stellt sich die Situation so dar:

| Arbeitslose und offene Stellen nach Berufen | Bestand an Arbeitslosen | | | | Bestand an Stellen | | | |
|--|-------------------------|------|---------------------------|-------|--------------------|------|---------------------------|-------|
| | Berichts- monat | | Vorjahres- veränderung | | Berichts- monat | | Vorjahres- veränderung | |
| | absolut | in % | absolut | in % | absolut | in % | absolut | in % |
| insgesamt | 13.595 | 100 | -2.883 | -17,5 | 3.750 | 100 | 1.142 | 43,8 |
| dar.: Grüne Berufe | 132 | 1,0 | -173 | -56,7 | 364 | 9,7 | -25 | -6,4 |
| Fertigungsberufe (ohne Bau) 2) | 3.941 | 29,0 | -1.378 | -25,9 | 1.741 | 46,4 | 794 | 83,8 |
| Bau- und baunahe Fertigungsberufe | 683 | 5,0 | -543 | -44,3 | 216 | 5,8 | 112 | 107,7 |
| Technische Berufe | 284 | 2,1 | -184 | -39,3 | 235 | 6,3 | 89 | 61,0 |
| Dienstleistungsberufe | 7.793 | 57,3 | -1.158 | -12,9 | 1.186 | 31,6 | 164 | 16,0 |
| dav.: Waren- und Dienstleistungskaufleute | 1.357 | 10,0 | -633 | -31,8 | 285 | 7,6 | 50 | 21,3 |
| Verkehrsberufe | 1.551 | 11,4 | -182 | -10,5 | 364 | 9,7 | 15 | 4,3 |
| Organisations-, Verwaltungs- u. Büroberufe | 1.857 | 13,7 | -244 | -11,6 | 191 | 5,1 | 37 | 24,0 |
| Ordnungs- und Sicherheitsberufe | 334 | 2,5 | 23 | 7,4 | 24 | 0,6 | 7 | 41,2 |
| Medien- und künstlerische Berufe | 102 | 0,8 | -13 | -11,3 | 24 | 0,6 | 17 | 242,9 |
| Gesundheitsdienstberufe | 314 | 2,3 | -124 | -28,3 | 54 | 1,4 | -17 | -23,9 |
| Sozial- und Erziehungsberufe | 525 | 3,9 | -86 | -14,1 | 74 | 2,0 | 16 | 27,6 |
| Sonstige Dienstleistungsberufe | 1.753 | 12,9 | 101 | 6,1 | 170 | 4,5 | 39 | 29,8 |

Unterschiede veranschaulicht auch das Diagramm:



1) Angaben beruhen ausschließlich auf Daten aus den BA-IT-Fachverfahren. Eine Differenzierung nach Zugangs- und Abgangsgründen ist aufgrund der Umstellung auf das neue operative Vermittlungs-, Beratungs- und Informationssystem (VerBIS) zur Zeit nicht sinnvoll; insbesondere Vergleiche mit dem Vorjahr sind nicht oder nur stark eingeschränkt möglich.

2) Einschließlich Bergleute und Mineralgewinner.

Arbeitsmarktpolitik 1)

Mit dem Einsatz arbeitsmarktpolitischer Instrumente konnte für zahlreiche Personen im Bezirk der Agentur für Arbeit Arbeitslosigkeit beendet oder verhindert werden. Die nachfolgenden Übersichten geben für die wichtigsten Maßnahmen einen Überblick über die Zahl der geförderten Personen:

| Teilnehmer an ausgewählten Maßnahmen aktiver Arbeitsmarktpolitik | Dezember 2006 | Vormonatsveränderung | | Vorjahresveränderung | |
|--|---------------|----------------------|-------|----------------------|-------|
| | | absolut | in % | absolut | in % |
| Beschäftigungsbegleitende Leistungen | 1.439 | -51 | -3,4 | -194 | -11,9 |
| davon in: abhängiger Beschäftigung | 406 | -9 | -2,2 | 231 | 132,0 |
| Selbständigkeit | 1.033 | -42 | -3,9 | -344 | -25,0 |
| darunter: Überbrückungsgeld | 144 | -42 | -22,6 | -222 | -60,7 |
| Existenzgründerzuschuss | 684 | -34 | -4,7 | -327 | -32,3 |
| Qualifizierung | 329 | -126 | -27,7 | -456 | -58,1 |
| Arbeitsbeschaffungsmaßnahmen (u. SAM) | 43 | -2 | -4,4 | -5 | -10,4 |
| Arbeitsgelegenheiten | 854 | 51 | 6,4 | 109 | 14,6 |

Die Zugänge in Maßnahmen entwickelten sich folgendermaßen:

| Zugänge in ausgewählte Maßnahmen aktiver Arbeitsmarktpolitik | Dezember 2006 | Vorjahresveränderung | | seit Jahresbeginn | Vorjahresveränderung | |
|--|---------------|----------------------|-------|-------------------|----------------------|-------|
| | | absolut | in % | | absolut | in % |
| Beschäftigungsbegleitende Leistungen | 145 | 36 | 33,0 | 1.828 | 153 | 9,1 |
| davon in: abhängiger Beschäftigung | 108 | 81 | 300,0 | 947 | 460 | 94,5 |
| Selbständigkeit | 37 | -45 | -54,9 | 881 | -307 | -25,8 |
| darunter: Überbrückungsgeld | | | | 514 | -282 | -35,4 |
| Existenzgründerzuschuss | | | | 168 | -203 | -54,7 |
| Qualifizierung | 235 | -160 | -40,5 | 5.276 | 612 | 13,1 |
| Arbeitsbeschaffungsmaßnahmen (u. SAM) | 7 | 3 | 75,0 | 122 | 38 | 45,2 |
| Arbeitsgelegenheiten | 249 | 161 | 183,0 | 2.363 | 603 | 34,3 |

1) Angaben beruhen ausschließlich auf Daten aus den BA-IT-Fachverfahren. Z.T. vorläufige bzw. hochgerechnete Ergebnisse auf Basis der bisher erfassten Fallzahlen; Vorjahresvergleiche nur eingeschränkt möglich. Endgültige Werte stehen erst nach einer Wartezeit von 3 Monaten fest. Beschäftigungsbegleitende Leistungen (und Teilgrößen) ohne PSA, aber einschließlich Entgeltsicherung Älterer (Vormonatwert). Qualifizierung wird ohne berufliche Wiedereingliederung behinderter Menschen ausgewiesen.