

# **Der Arbeitsmarkt im Bezirk der Agentur für Arbeit Schwäbisch Hall**

**Arbeitsmarktreport**

**Berichtsmonat Juni 2008**



**Bundesagentur für Arbeit**  
**Agentur für Arbeit Schwäbisch Hall**

## Weiterer Rückgang der Arbeitslosigkeit

### Arbeitslosenquote unter 3 Prozent

#### Stellenangebot auf hohem Niveau

Im Juni ist die Arbeitslosigkeit im Bezirk der Haller Arbeitsagentur (Landkreis Schwäbisch Hall und Hohenlohekreis) im Vergleich zum Mai weiter zurück gegangen. Im langfristigen Vergleich ist der Rückgang noch deutlicher – im Juni 2007 waren 1184 Menschen, also ein Fünftel, mehr arbeitslos gemeldet. Zum Stichtag im Juni 2008 waren 4641 Arbeitslose registriert.

Die Arbeitslosenquote, also der Anteil der Arbeitslosen an allen zivilen Erwerbspersonen, liegt bei 2,9 Prozent. Vor einem Jahr lag die Quote noch bei 3,7 Prozent. Landesweit liegt Schwäbisch Hall hinter Ravensburg (2,5) auf Platz 2 und deutlich unter dem Landesdurchschnitt von 3,9.

Ein Blick auf die Zu- und Abgangsdaten zeigt die große Bewegung auf dem Arbeitsmarkt. 1362 Menschen haben sich neu arbeitslos gemeldet und 1543 Menschen konnten ihre Arbeitslosigkeit beenden.

Die Arbeitskräftenachfrage ist unvermindert hoch. 4392 Stellenangebote sind zum Stichtag im Juni im Bestand und allein in diesem Monat haben Arbeitgeber 1121 Stellenangebote aufgegeben.

Bei der Berufsberatung der Haller Arbeitsagentur meldeten sich seit Oktober 2007, dem Beginn des statistischen Ausbildungsjahres, 2573 Bewerber für eine Ausbildungsstelle. Im gleichen Zeitraum kamen von den Betrieben und Verwaltungen 2804 Angebote für Ausbildungsstellen. Elmar Zeller, Leiter der Haller Arbeitsagentur appelliert an die Betriebe: „Nutzen Sie den Weg der betrieblichen Ausbildung, um dem Fachkräftemangel entgegen zu wirken.“

### Der Arbeitsmarkt im Landkreis Schwäbisch Hall

Im Landkreis Schwäbisch Hall wurden im Juni 2920 Arbeitslose gezählt. Das sind 936 weniger als vor einem Jahr. 943 Menschen meldeten sich neu oder erneut arbeitslos und 1007 Menschen konnten ihre Arbeitslosigkeit beenden. Die Arbeitslosenquote liegt somit bei 2,9 Prozent.

Arbeitgeber haben 681 Stellen im Juni gemeldet. Der Bestand an Stellenangeboten lag zum Stichtag bei 3267.

### Der Arbeitsmarkt im Hohenlohekreis

Im Landkreis Hohenlohe wurden im Juni 1721 Arbeitslose gezählt. Das sind 248 Menschen weniger als vor einem Jahr. 419 Menschen meldeten sich neu oder erneut arbeitslos und 536 Menschen konnten ihre Arbeitslosigkeit beenden. Die Arbeitslosenquote liegt somit bei 2,9 Prozent, vor einem Jahr hatte sie noch 3,3 Prozent betragen.

Arbeitgeber haben 440 Stellenangebote im Juni aufgegeben. Der Bestand an Stellenangeboten lag zum Stichtag bei 1125.

### Die Hartz IV Eckwerte

Seit Einführung des SGB II im Januar 2005 werden nicht mehr alle Arbeitslose von den Arbeitsagenturen betreut. Die Arbeitsagenturen und Landkreise haben so genannte ARGEn gegründet. Die ARGEn betreuen Arbeitslose, die Arbeitslosengeld II beziehen. Arbeitslosengeld II ist die Geldleistung, die die Arbeitslosenhilfe und Sozialhilfe seit Januar 2005 ersetzt.

Bei der ARGE SoziaI im Landkreis Schwäbisch Hall waren zum Stichtag 1704 Arbeitslose registriert. Die Arbeitsagentur betreute im Haller Landkreis 1216 Arbeitslose.

Von den 1721 Arbeitslosen im Hohenlohekreis wurden 861 von der ARGE im Hohenlohekreis betreut. Bei der Geschäftsstelle der Arbeitsagentur im Hohenlohekreis waren zum Stichtag im Juni 860 Arbeitslose registriert.


**Eckwerte des Arbeitsmarktes im Juni 2008**

| Merkmal                              | Berichtsmonat |        |        |        | Veränderung gegenüber Vorjahresmonat<br>(Arbeitslosenquoten: Vorjahreswerte) |       |       |       |
|--------------------------------------|---------------|--------|--------|--------|--|-------|-------|-------|
|                                      | Jun 08        | Mai 08 | Apr 08 | Mrz 08 | Jun  |       | Mai   | Apr   |
|                                      |               |        |        |        | abs.   | in %  | in %  | in %  |
| <b>ARBEITSUCHENDE</b>                |               |        |        |        |  |       |       |       |
| Bestand                              | 9.928         | 9.936  | 10.004 | 10.195 | -1.347   | -11,9 | -13,2 | -14,7 |
| <b>ARBEITSLOSE</b>                   |               |        |        |        |  |       |       |       |
| Bestand                              | 4.641         | 4.814  | 4.993  | 5.040  | -1.184   | -20,3 | -22,2 | -25,1 |
| 44,8% Männer                         | 2.078         | 2.206  | 2.366  | 2.439  | -432   | -17,2 | -17,4 | -20,1 |
| 55,2% Frauen                         | 2.563         | 2.608  | 2.627  | 2.601  | -752   | -22,7 | -25,8 | -29,2 |
| 2,0% Jugendliche unter 20 Jahren     | 91            | 98     | 100    | 119    | -18  | -16,5 | -15,5 | -18,0 |
| 10,8% Jüngere unter 25 Jahren        | 500           | 533    | 603    | 662    | -90  | -15,3 | -15,1 | -12,7 |
| 28,0% 50 Jahre und älter             | 1.299         | 1.304  | 1.336  | 1.328  | -276   | -17,5 | -21,3 | -25,1 |
| 14,4% 55 Jahre und älter             | 667           | 669    | 671    | 657    | -112   | -14,4 | -15,6 | -22,3 |
| 20,8% Langzeitarbeitslose            | 967           | 993    | 1.047  | 1.064  | -790   | -45,0 | -47,8 | -48,7 |
| 7,3% Schwerbehinderte                | 338           | 362    | 356    | 355    | -53  | -13,6 | -6,0  | -10,1 |
| 13,7% Ausländer                      | 635           | 647    | 677    | 659    | -150   | -19,1 | -22,3 | -24,4 |
| <b>Zugang (Meldungen) im Monat</b>   | 1.362         | 1.372  | 1.628  | 1.491  | -42  | -3,0  | -0,9  | -1,2  |
| seit Jahresbeginn                    | 9.461         | 8.099  | 6.727  | 5.099  | -520   | -5,2  | -5,6  | -6,5  |
| <b>Abgang im Monat</b>               | 1.543         | 1.548  | 1.681  | 1.856  | -213   | -12,1 | -16,4 | -18,6 |
| seit Jahresbeginn                    | 9.553         | 8.010  | 6.462  | 4.781  | -1.427   | -13,0 | -13,2 | -12,3 |
| <b>ARBEITSLOSENQUOTEN</b>            |               |        |        |        |  |       |       |       |
| - alle zivilen Erwerbspersonen       | 2,9           | 3,0    | 3,1    | 3,2    |  | 3,7   | 3,9   | 4,3   |
| - abhängige zivile Erwerbspersonen   | 3,3           | 3,4    | 3,5    | 3,6    |  | 4,1   | 4,4   | 4,8   |
| Männer                               | 2,8           | 2,9    | 3,2    | 3,3    |  | 3,3   | 3,6   | 4,0   |
| Frauen                               | 3,8           | 3,9    | 4,0    | 3,9    |  | 5,0   | 5,3   | 5,7   |
| Jugendliche unter 20 Jahren          | 1,2           | 1,3    | 1,3    | 1,5    |  | 1,4   | 1,5   | 1,6   |
| Jüngere unter 25 Jahren              | 2,4           | 2,5    | 2,9    | 3,1    |  | 2,8   | 3,0   | 3,3   |
| Ausländer                            | 7,8           | 7,9    | 8,3    | 8,1    |  | 9,6   | 10,2  | 10,9  |
| <b>LEISTUNGSEMPFÄNGER 1)</b>         |               |        |        |        |  |       |       |       |
| Arbeitslosengeld                     | ...           | ...    | 2.191  | 2.399  | ...  | ...   | ...   | -14,6 |
| Empfänger Arbeitslosengeld II        | 6.661         | X      | X      | X      | X  | X     | X     | X     |
| Empfänger Sozialgeld                 | 3.309         | X      | X      | X      | X  | X     | X     | X     |
| Bedarfsgemeinschaften                | 4.694         | X      | X      | X      | X  | X     | X     | X     |
| <b>GEMELDETE STELLEN 2)</b>          |               |        |        |        |  |       |       |       |
| Bestand                              | 4.392         | 4.132  | 4.034  | 4.018  | 522  | 13,5  | 13,4  | 15,4  |
| dar.: ungefördert                    | 3.491         | 3.195  | 3.051  | 2.974  | 913  | 35,4  | 38,1  | 45,4  |
| sofort zu besetzen                   | 4.254         | 4.033  | 3.918  | 3.803  | 475  | 12,6  | 16,3  | 16,2  |
| Zugang im Monat                      | 1.121         | 1.145  | 944    | 1.120  | -57  | -4,8  | 20,8  | -29,7 |
| ungefördert                          | 1.056         | 1.081  | 919    | 1.022  | 39   | 3,8   | 21,6  | -1,9  |
| Zugang seit Jahresbeginn             | 6.840         | 5.719  | 4.574  | 3.630  | 285  | 4,3   | 6,4   | 3,3   |
| ungefördert                          | 5.887         | 4.831  | 3.750  | 2.831  | 944  | 19,1  | 23,1  | 23,5  |
| <b>AKTIVE ARBEITSMARKTPOLITIK 3)</b> |               |        |        |        |  |       |       |       |
| Beschäftigungsbegleitende Leistungen | 873           | 891    | 934    | 947    | -52  | -5,6  | -4,3  | 1,6   |
| Qualifizierung                       | 420           | 466    | 503    | 531    | 69   | 19,7  | 8,4   | 21,8  |
| Arbeitsbeschaffungsmaßnahmen (u.SAM) | 13            | 13     | 14     | 15     | 8  | 160,0 | 225,0 | 250,0 |
| Arbeitsgelegenheiten                 | 796           | 665    | 685    | 703    | 101  | 14,5  | 5,2   | 14,7  |
| Kurzarbeiter                         | ...           | ...    | ...    | ...    | ...  | ...   | ...   | 0,0   |

- 1) Vorläufige Werte für SGB II-Leistungen; endgültige Daten stehen nach 3 Monaten fest. Angaben für Arbeitslosengeldempfänger werden nur endgültig mit zwei Monaten Wartezeit ausgewiesen.
- 2) Ungeförderte Stellen ohne Angebote für Arbeitsbeschaffungsmaßnahmen, Arbeitsgelegenheiten und Personal-Service-Agenturen.
- 3) Vorläufige, hochgerechnete Angaben, die auf Daten aus den BA IT Fachverfahren beruhen. Endgültige Werte liegen i.d.R. nach 3 Monaten Wartezeit vor; Kurzarbeiterzahlen werden ab November 2006 jeweils zwei Monate nach Quartalsende für die Monatswerte des Vorquartals ausgewiesen. Qualifizierung beinhaltet die Förderung beruflicher Weiterbildung und Eignungsfeststellungs- und Trainingsmaßnahmen.



Bundesagentur für Arbeit

Agentur für Arbeit Schwäbisch Hall

Sperrfrist bis 10:00 Uhr

## Eckwerte des Arbeitsmarktes nach Rechtskreisen

| Merkmal                              | Insgesamt | davon   |        |
|--------------------------------------|-----------|---------|--------|
|                                      |           | SGB III | SGB II |
| <b>ARBEITSUCHENDE</b>                |           |         |        |
| Bestand                              | 9.928     | 4.605   | 5.323  |
| <b>ARBEITSLOSE</b>                   |           |         |        |
| Bestand                              | 4.641     | 2.076   | 2.565  |
| 44,8 % Männer                        | 2.078     | 972     | 1.106  |
| 55,2 % Frauen                        | 2.563     | 1.104   | 1.459  |
| 2,0 % Jugendliche unter 20 Jahren    | 91        | 36      | 55     |
| 10,8 % Jüngere unter 25 Jahren       | 500       | 290     | 210    |
| 28,0 % 50 Jahre und älter            | 1.299     | 693     | 606    |
| 14,4 % 55 Jahre und älter            | 667       | 380     | 287    |
| 20,8 % Langzeitarbeitslose           | 967       | 223     | 744    |
| 7,3 % Schwerbehinderte               | 338       | 185     | 153    |
| 13,7 % Ausländer                     | 635       | 206     | 429    |
| <b>Zugang (Meldungen) im Monat</b>   | 1.362     | 746     | 616    |
| seit Jahresbeginn                    | 9.461     | 5.362   | 4.099  |
| <b>Abgang im Monat</b>               | 1.543     | 878     | 665    |
| seit Jahresbeginn                    | 9.553     | 5.350   | 4.203  |
| <b>ARBEITSLOSENQUOTEN</b>            |           |         |        |
| - alle zivilen Erwerbspersonen       | 2,9       | 1,3     | 1,6    |
| - abhängige zivile Erwerbspersonen   | 3,3       | 1,5     | 1,8    |
| Männer                               | 2,8       | 1,3     | 1,5    |
| Frauen                               | 3,8       | 1,7     | 2,2    |
| Jugendliche unter 20 Jahren          | 1,2       | 0,5     | 0,7    |
| Jüngere unter 25 Jahren              | 2,4       | 1,4     | 1,0    |
| Ausländer                            | 7,8       | 2,5     | 5,2    |
| <b>LEISTUNGSEMPFÄNGER 1)</b>         |           |         |        |
| Arbeitslosengeld                     |           |         |        |
| Empfänger Arbeitslosengeld II        | 6.661     |         | 6.661  |
| Empfänger Sozialgeld                 | 3.309     |         | 3.309  |
| Bedarfsgemeinschaften                | 4.694     |         | 4.694  |
| <b>AKTIVE ARBEITSMARKTPOLITIK 1)</b> |           |         |        |
| Beschäftigungsbegleitende Leistungen | 873       | 729     | 144    |
| Qualifizierung                       | 420       | 283     | 137    |
| Arbeitsbeschaffungsmaßnahmen (u.SAM) | 13        | 3       | 10     |
| Arbeitsgelegenheiten                 | 796       | -       | 796    |

1) Vorläufige Ergebnisse. Angaben zu Förderleistungen beruhen auf hochgerechneten Daten aus den BA-IT-Fachverfahren. Endgültige Ergebnisse stehen erst nach einer Wartezeit von 3 Monaten fest.

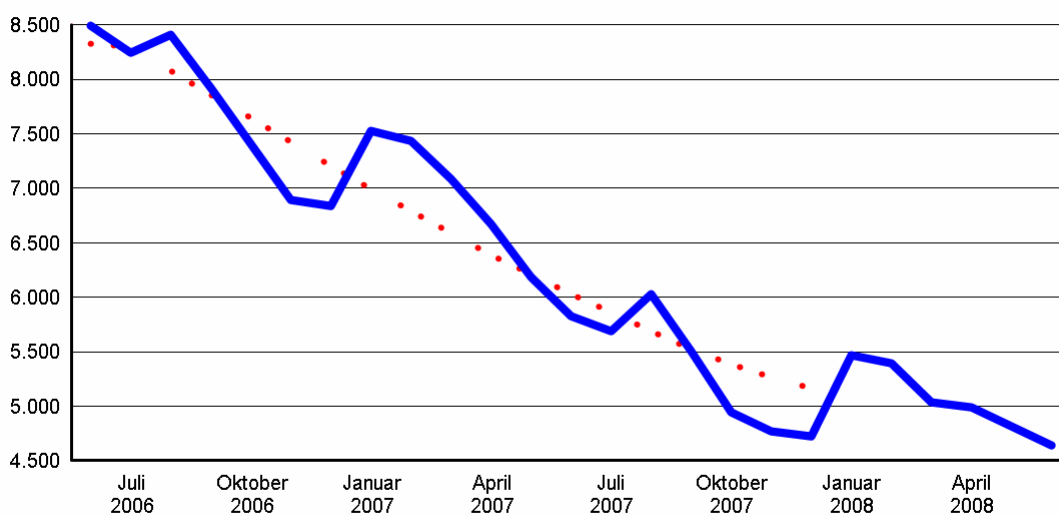
### Bestand an Arbeitslosen

Die Arbeitslosigkeit insgesamt hat sich im Juni 2008 um 173 auf 4.641 verringert. Im Vergleich zum Vorjahr gab es 1.184 Arbeitslose weniger.

Im Rechtskreis SGB III lag die Zahl der Arbeitslosen bei 2.076, das sind 151 weniger als im Vormonat.

Im Rechtskreis SGB II betrug sie 2.565. Das waren 22 Arbeitslose weniger als im Vormonat.

### Arbeitslosigkeit (insgesamt)

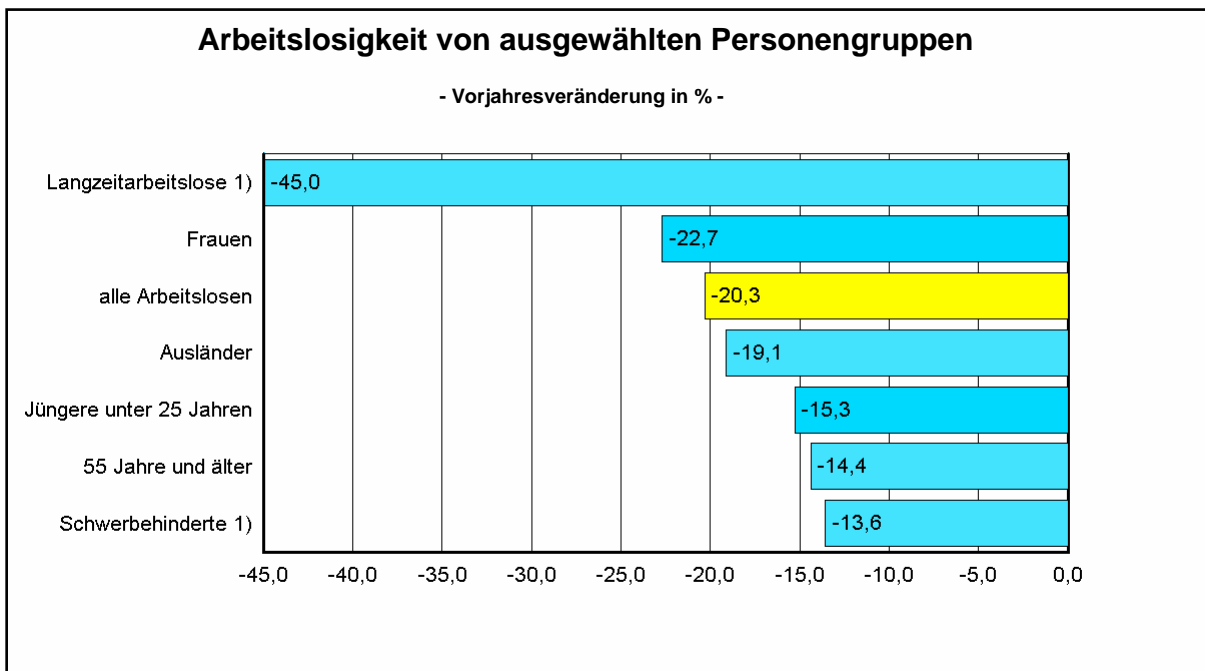


— Ursprungswerte      - - - - - gleitender 12-Monatsdurchschnitt

Für Bezirke der Agenturen für Arbeit gibt es keine saisonbereinigten Arbeitslosenzahlen. Um die Entwicklung der Arbeitslosigkeit wenigstens näherungsweise von saisonalen Einflüssen zu bereinigen wird ein gleitender 12-Monatsdurchschnitt berechnet, der jeweils dem mittleren Monatswert zugeordnet wird. Für die letzten sechs Monate ist der Durchschnitt auf diese Weise jedoch nicht zu ermitteln.

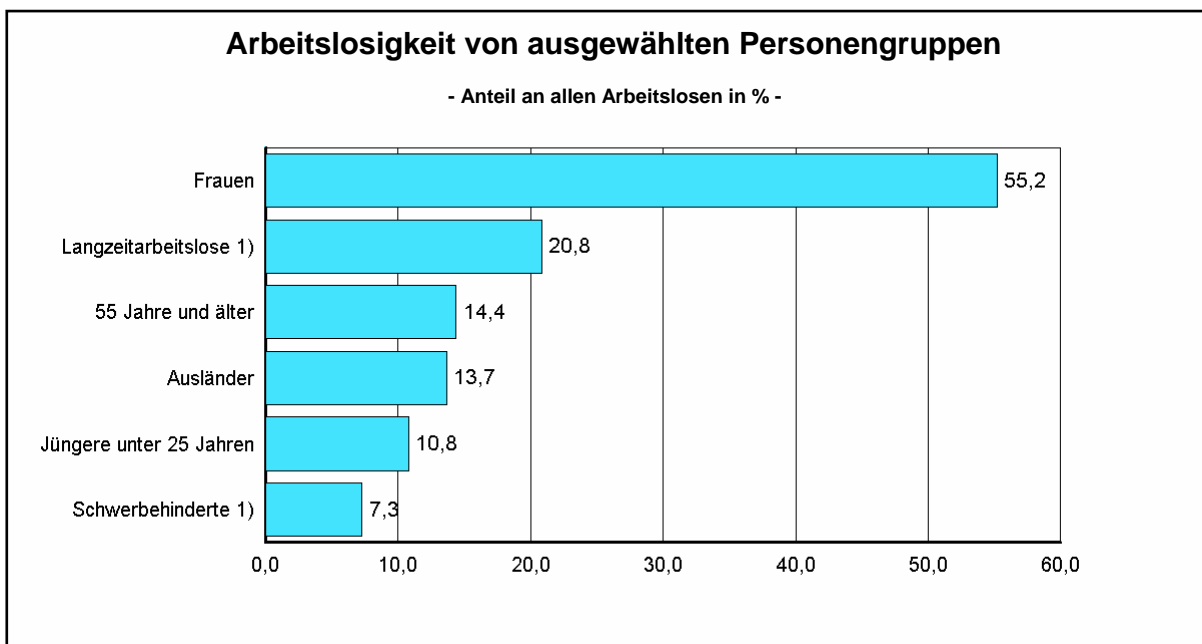
Die Arbeitslosenquote, berechnet auf Basis aller zivilen Erwerbspersonen, betrug im Juni 2,9%. Vor einem Jahr hatte sie bei 3,7% gelegen.

Nach Personengruppen entwickelte sich die Arbeitslosigkeit unterschiedlich:



Das Gewicht der ausgewählten Personengruppen am Arbeitslosenbestand ist unterschiedlich groß.

Von besonderem Interesse ist der Anteil der Langzeitarbeitslosen. Im Juni waren 21% aller Arbeitslosen länger als ein Jahr auf der Suche nach einer Beschäftigung.



1) Angaben beruhen ausschließlich auf Daten aus den BA-IT-Fachverfahren.

**Zugang in und Abgang aus Arbeitslosigkeit 1)**

Arbeitslosigkeit ist kein fester Block, vielmehr gibt es auf dem Arbeitsmarkt viel Bewegung. Im Juni meldeten sich 1.362 Personen neu oder erneut arbeitslos, das waren 42 oder 3% weniger als vor einem Jahr.

Gleichzeitig beendeten 1.543 Personen ihre Arbeitslosigkeit, das waren 213 oder 12% weniger als vor Jahresfrist.

657 Personen meldeten sich nach Beendigung eines Beschäftigungsverhältnisses arbeitslos.

| Zugang in Arbeitslosigkeit          | im Berichtsmonat |                      |      | seit Jahresbeginn |                      |      |
|-------------------------------------|------------------|----------------------|------|-------------------|----------------------|------|
|                                     | insgesamt        | Vorjahresveränderung |      | insgesamt         | Vorjahresveränderung |      |
|                                     | absolut          | absolut              | in % | absolut           | absolut              | in % |
| Zugänge                             | 1.362            | -42                  | -3,0 | 9.461             | -520                 | -5,2 |
| aus Erwerbstätigkeit                | 657              | x                    | x    | 4.538             | x                    | x    |
| aus Ausbildung/Qualifizierung       | 258              | x                    | x    | 1.480             | x                    | x    |
| aus sonstiger Nichterwerbstätigkeit | 389              | x                    | x    | 2.993             | x                    | x    |

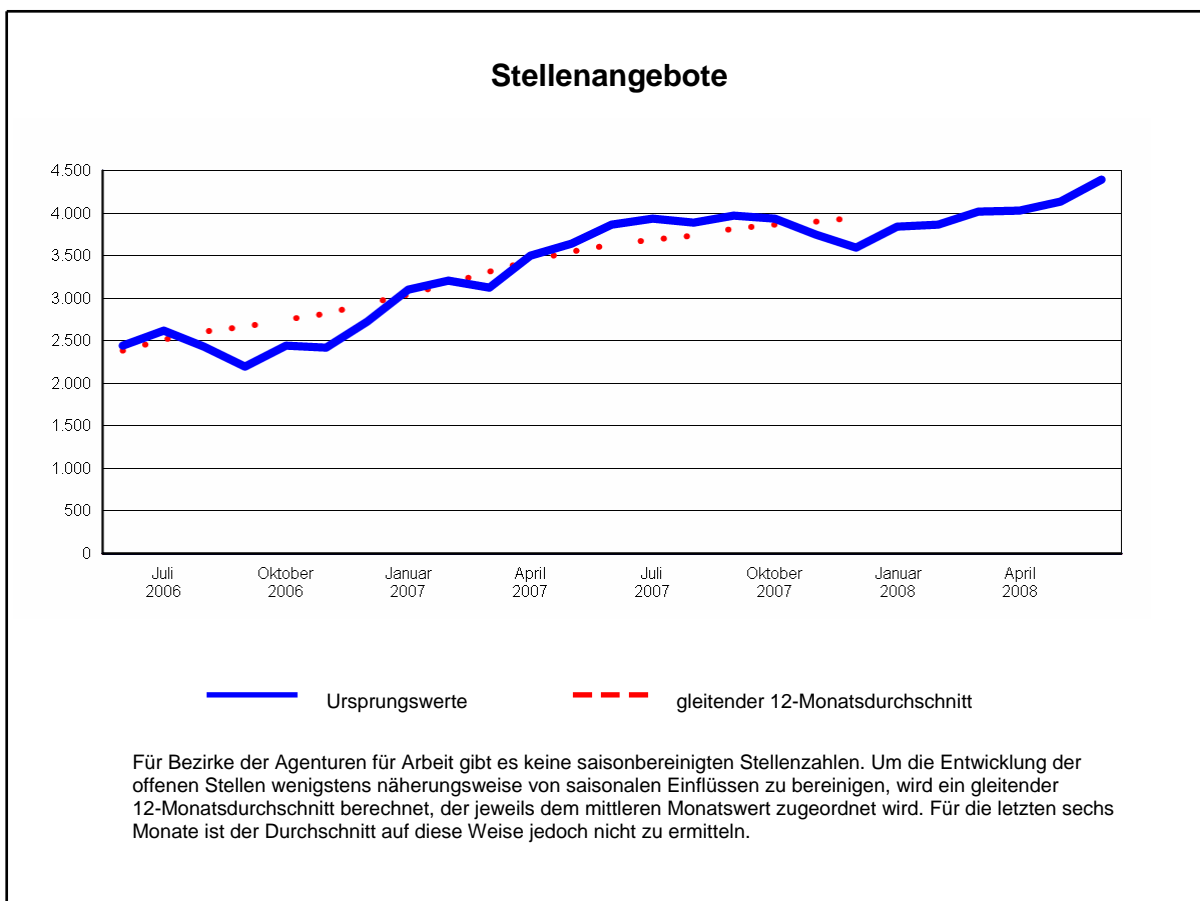
Durch Aufnahme einer Erwerbstätigkeit konnten im Juni 657 Personen ihre Arbeitslosigkeit beenden, 110 oder 14% weniger als vor einem Jahr.

| Abgang aus Arbeitslosigkeit       | im Berichtsmonat |                      |       | seit Jahresbeginn |                      |       |
|-----------------------------------|------------------|----------------------|-------|-------------------|----------------------|-------|
|                                   | insgesamt        | Vorjahresveränderung |       | insgesamt         | Vorjahresveränderung |       |
|                                   | absolut          | absolut              | in %  | absolut           | absolut              | in %  |
| Abgänge                           | 1.543            | -213                 | -12,1 | 9.553             | -1.427               | -13,0 |
| in Erwerbstätigkeit               | 657              | -110                 | -14,3 | 4.234             | -665                 | -13,6 |
| dar.: durch Auswahl und Vorschlag | 214              | -88                  | -29,1 | 1.373             | -110                 | -7,4  |
| in Ausbildung/Qualifizierung      | 181              | -79                  | -30,4 | 1.274             | -305                 | -19,3 |
| in sonstige Nichterwerbstätigkeit | 575              | 1                    | 0,2   | 3.285             | -324                 | -9,0  |

1) Angaben beruhen ausschließlich auf Daten aus den BA-IT-Fachverfahren.

**Stellenangebot 1)**

Im Bezirk der Agentur für Arbeit Schwäbisch Hall waren im Juni 4.392 Stellenangebote registriert, gegenüber Mai ist das ein Plus von 260. Im Vergleich zum Vorjahr gab es 522 Stellen mehr.



Betriebe und Verwaltungen meldeten im Juni 1.121 Stellen, das waren 57 oder 5% weniger als vor einem Jahr.

Seit Jahresbeginn sind 6.840 Stellen eingegangen, gegenüber dem gleichen Vorjahreszeitraum ist das ein Zuwachs von 285 oder 4% .

Im Juni wurden 858 Stellen abgemeldet, 103 oder 11% weniger als im Vorjahr.

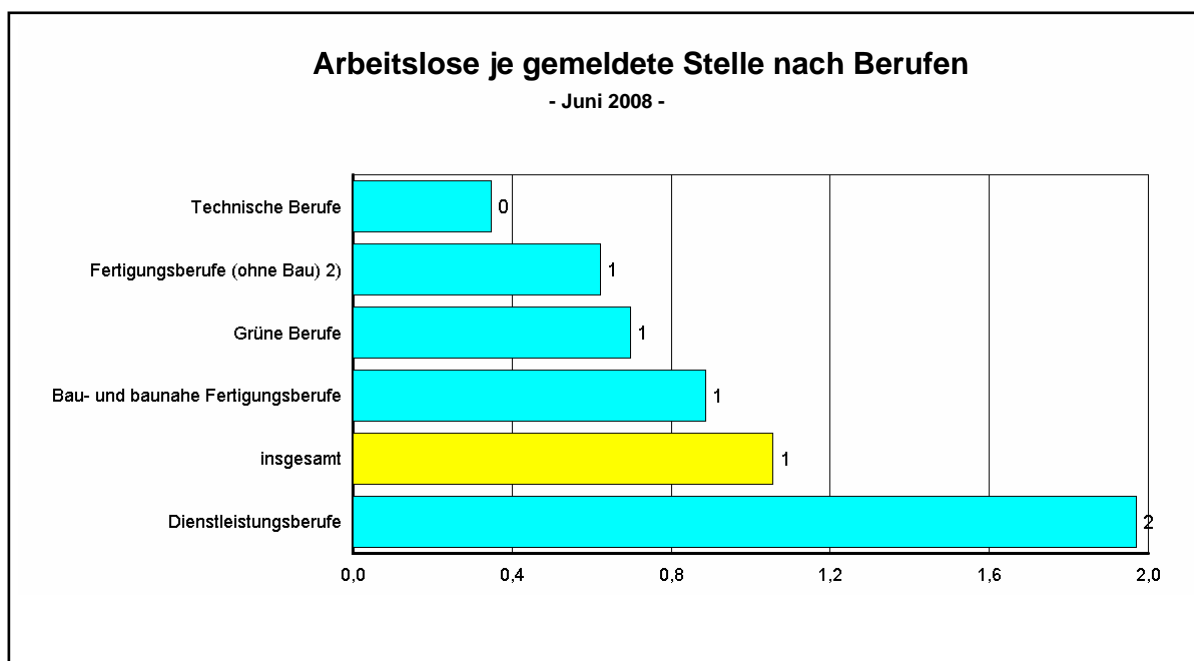
1) Angaben beruhen ausschließlich auf Daten aus den BA-IT-Fachverfahren.

**Berufe 1)**

Die berufsfachlichen Strukturen von Arbeitslosen und gemeldeten Stellen und deren Veränderungen lassen Chancen und Grenzen für die Integration in Arbeit erkennen. Ende Juni stellt sich die Situation so dar:

| Arbeitslose und offene Stellen nach Berufen | Bestand an Arbeitslosen |      |                      |       | Bestand an Stellen |      |                      |      |
|---|-------------------------|------|----------------------|-------|--------------------|------|----------------------|------|
|   | Berichtsmonat           |      | Vorjahresveränderung |       | Berichtsmonat      |      | Vorjahresveränderung |      |
|   | absolut                 | in % | absolut              | in %  | absolut            | in % | absolut              | in % |
| insgesamt                                   | 4.641                   | 100  | -1.184               | -20,3 | 4.392              | 100  | 522                  | 13,5 |
| dar.: Grüne Berufe                          | 118                     | 2,5  | x                    | x     | 169                | 3,8  | x                    | x    |
| Fertigungsberufe (ohne Bau) 2)              | 1.550                   | 33,4 | x                    | x     | 2.495              | 56,8 | x                    | x    |
| Bau- und baunahe Fertigungsberufe           | 205                     | 4,4  | x                    | x     | 231                | 5,3  | x                    | x    |
| Technische Berufe                           | 83                      | 1,8  | x                    | x     | 239                | 5,4  | x                    | x    |
| Dienstleistungsberufe                       | 2.477                   | 53,4 | x                    | x     | 1.257              | 28,6 | x                    | x    |
| dav.: Waren- und Dienstleistungskaufleute   | 508                     | 10,9 | x                    | x     | 249                | 5,7  | x                    | x    |
| Verkehrsberufe                              | 434                     | 9,4  | x                    | x     | 371                | 8,4  | x                    | x    |
| Organisations-, Verwaltungs- u. Büroberufe  | 591                     | 12,7 | x                    | x     | 211                | 4,8  | x                    | x    |
| Ordnungs- und Sicherheitsberufe             | 98                      | 2,1  | x                    | x     | 42                 | 1,0  | x                    | x    |
| Medien- und künstlerische Berufe            | 24                      | 0,5  | x                    | x     | 15                 | 0,3  | x                    | x    |
| Gesundheitsdienstberufe                     | 103                     | 2,2  | x                    | x     | 72                 | 1,6  | x                    | x    |
| Sozial- und Erziehungsberufe                | 199                     | 4,3  | x                    | x     | 131                | 3,0  | x                    | x    |
| Sonstige Dienstleistungsberufe              | 520                     | 11,2 | x                    | x     | 166                | 3,8  | x                    | x    |

Unterschiede veranschaulicht auch das Diagramm:



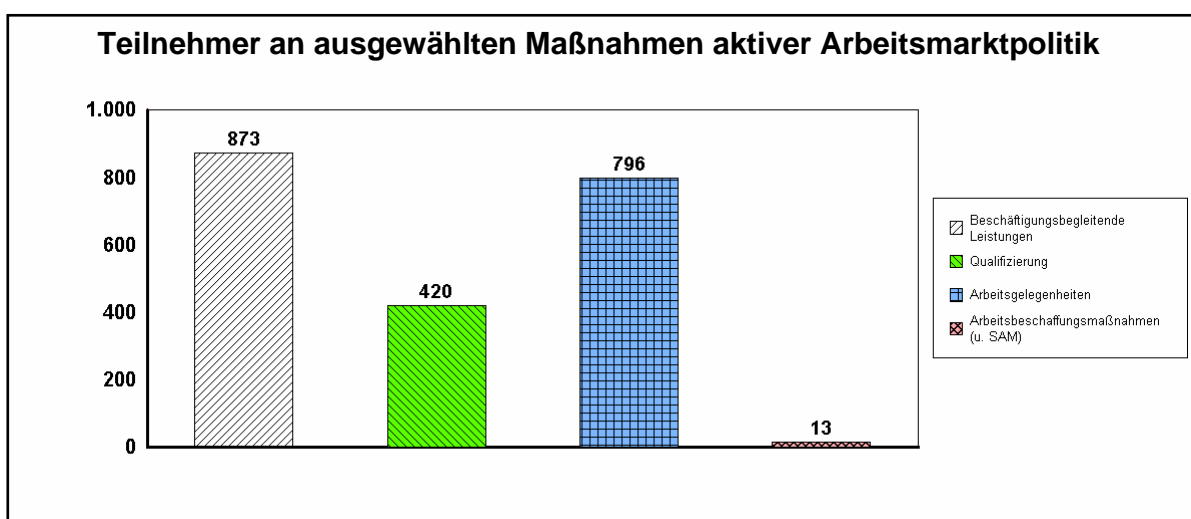
1) Angaben beruhen ausschließlich auf Daten aus den BA-IT-Fachverfahren. Im Hinblick auf die Umstellung auf die neuen DKZ sind Vergleiche mit dem Vorjahr nicht möglich.

2) Einschließlich Bergleute und Mineralgewinner.

### Arbeitsmarktpolitik 1)

Mit dem Einsatz arbeitsmarktpolitischer Instrumente konnte für zahlreiche Personen im Bezirk der Agentur für Arbeit Arbeitslosigkeit beendet oder verhindert werden. Die nachfolgenden Übersichten geben für die wichtigsten Maßnahmen einen Überblick über die Zahl der geförderten Personen:

| Teilnehmer an ausgewählten Maßnahmen aktiver Arbeitsmarktpolitik | Juni 2008 | Vormonatsveränderung |       | Vorjahresveränderung |       |
|--|-----------|----------------------|-------|----------------------|-------|
|  |           | absolut              | in %  | absolut              | in %  |
| Beschäftigungsbegleitende Leistungen                             | 873       | -18                  | -2,0  | -52                  | -5,6  |
| davon in: abhängiger Beschäftigung                               | 413       | 3                    | 0,7   | 88                   | 27,1  |
| Selbständigkeit  | 460       | -21                  | -4,4  | -140                 | -23,3 |
| darunter: Gründungszuschuss                                      | 360       | -10                  | -2,7  | 80                   | 28,6  |
| Existenzgründungszuschuss  | 84        | -10                  | -10,6 | -208                 | -71,2 |
| Qualifizierung   | 420       | -46                  | -9,9  | 69                   | 19,7  |
| Arbeitsbeschaffungsmaßnahmen (u. SAM)                            | 13        | 0                    | 0,0   | 8                    | 160,0 |
| Arbeitsgelegenheiten   | 796       | 131                  | 19,7  | 101                  | 14,5  |



Die Zugänge in Maßnahmen entwickelten sich folgendermaßen:

| Zugänge in ausgewählte Maßnahmen aktiver Arbeitsmarktpolitik | Juni 2008 | Vorjahresveränderung |       | seit Jahresbeginn | Vorjahresveränderung |         |
|--|-----------|----------------------|-------|-------------------|----------------------|---------|
|  |           | absolut              | in %  |                   | absolut              | in %    |
| Beschäftigungsbegleitende Leistungen                         | 93        | -9                   | -8,8  | 737               | 97                   | 15,2    |
| davon in: abhängiger Beschäftigung                           | 62        | -12                  | -16,2 | 533               | 129                  | 31,9    |
| Selbständigkeit  | 31        | 3                    | 10,7  | 204               | -32                  | -13,6   |
| darunter: Gründungszuschuss                                  | 31        | 7                    | 29,2  | 186               | -23                  | -11,0   |
| Qualifizierung   | 226       | -4                   | -1,7  | 1.362             | -229                 | -14,4   |
| Arbeitsbeschaffungsmaßnahmen (u. SAM)                        | 1         | 0                    | 0,0   | 12                | 11                   | 1.100,0 |
| Arbeitsgelegenheiten   | 244       | 44                   | 22,0  | 1.615             | 134                  | 9,0     |

1) Angaben beruhen ausschließlich auf Daten aus den BA IT Fachverfahren. Vorläufige hochgerechnete Ergebnisse auf Basis der bisher erfassten Fallzahlen; Vorjahresvergleiche sind nur eingeschränkt möglich. Endgültige Werte stehen erst nach einer Wartezeit von 3 Monaten fest. Qualifizierung wird ohne berufliche Weiterbildung behinderter Menschen ausgewiesen.

**Ausbildungsstellenmarkt 1)**

Der Agentur für Arbeit wurden seit Oktober letzten Jahres 2.804 Ausbildungsstellen gemeldet, 23% mehr als im Vorjahreszeitraum. Zugleich gab es 2.573 Bewerbermeldungen, 9% weniger.

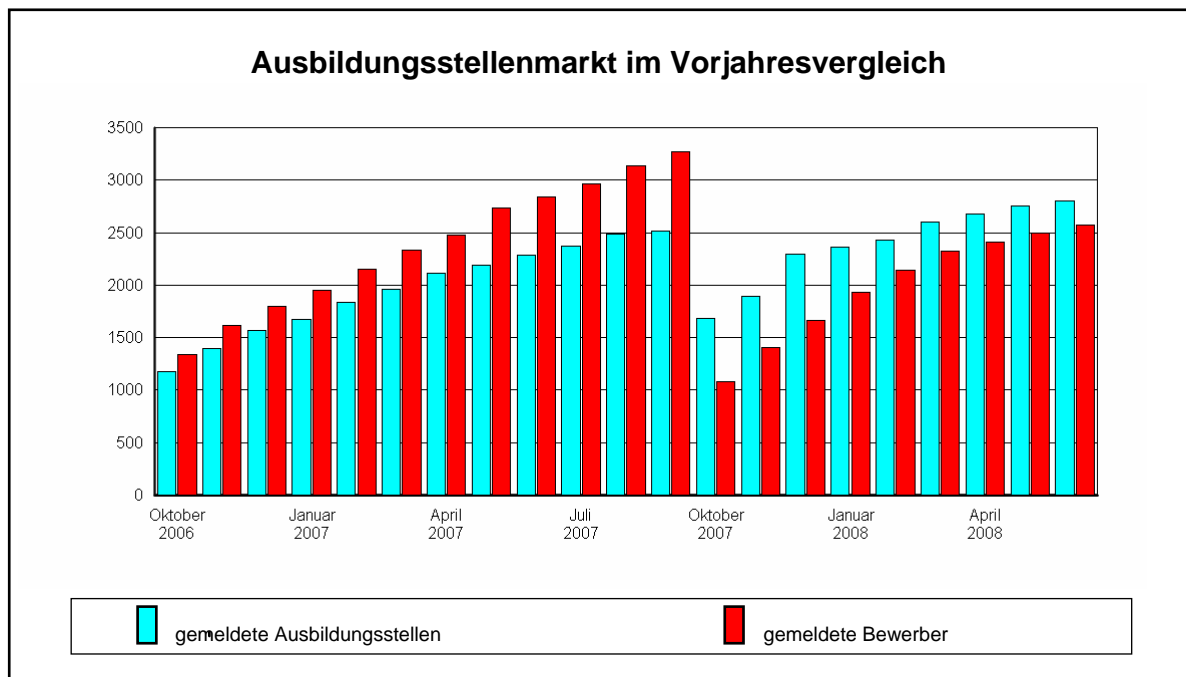
| Eckdaten des<br>Ausbildungsstellenmarktes                  | Berufsberatungsjahr |           |           | Vorjahresveränderung |       |
|--|---------------------|-----------|-----------|----------------------|-------|
|  | 2007/2008           | 2006/2007 | 2005/2006 | absolut              | in %  |
| <b>Gemeldete Bewerber für<br/>Berufsausbildungsstellen</b> |                     |           |           |                      |       |
| seit Beginn des Berichtsjahres 2)                          | 2.573               | 2.837     | 3.276     | -264                 | -9,3  |
| versorgte Bewerber   | 1.372               | 1.408     | .         | -36                  | -2,6  |
| davon: einmündende Bewerber                                | 638                 | 638       | .         | 0                    | 0,0   |
| andere ehemalige Bewerber                                  | 465                 | 492       | .         | -27                  | -5,5  |
| Bewerber mit Alternativen zum 30.9.                        | 269                 | 278       | .         | -9                   | -3,2  |
| unversorgte Bewerber                                       | 1.201               | 1.429     | .         | -228                 | -16,0 |
| Bestand nicht vermittelte Bewerber                         | .                   | .         | 1.714     | X                    | X     |
| <b>Gemeldete Berufsausbildungsstellen</b>                  |                     |           |           |                      |       |
| seit Beginn des Berichtsjahres 2)                          | 2.804               | 2.287     | 2.195     | 517                  | 22,6  |
| davon: betriebliche Berufsausbildungsstellen               | 2.471               | 2.276     | 2.178     | 195                  | 8,6   |
| außerbetriebliche Berufsausbildungsstellen                 | 333                 | X         | X         | X                    | X     |
| Bestand unbesetzte Berufsausbildungsstellen                | 767                 | 663       | X         | 104                  | 15,7  |
| <b>Berufsausbildungsstellen je Bewerber</b>                |                     |           |           |                      |       |
| Berufsausbildungsstellen je Bewerber                       | 1,09                | 0,81      | 0,67      | X                    | X     |

1) Angaben beruhen ausschließlich auf Daten aus den BA-IT-Fachverfahren.

2) 1. Oktober bis 30. September des Folgejahres

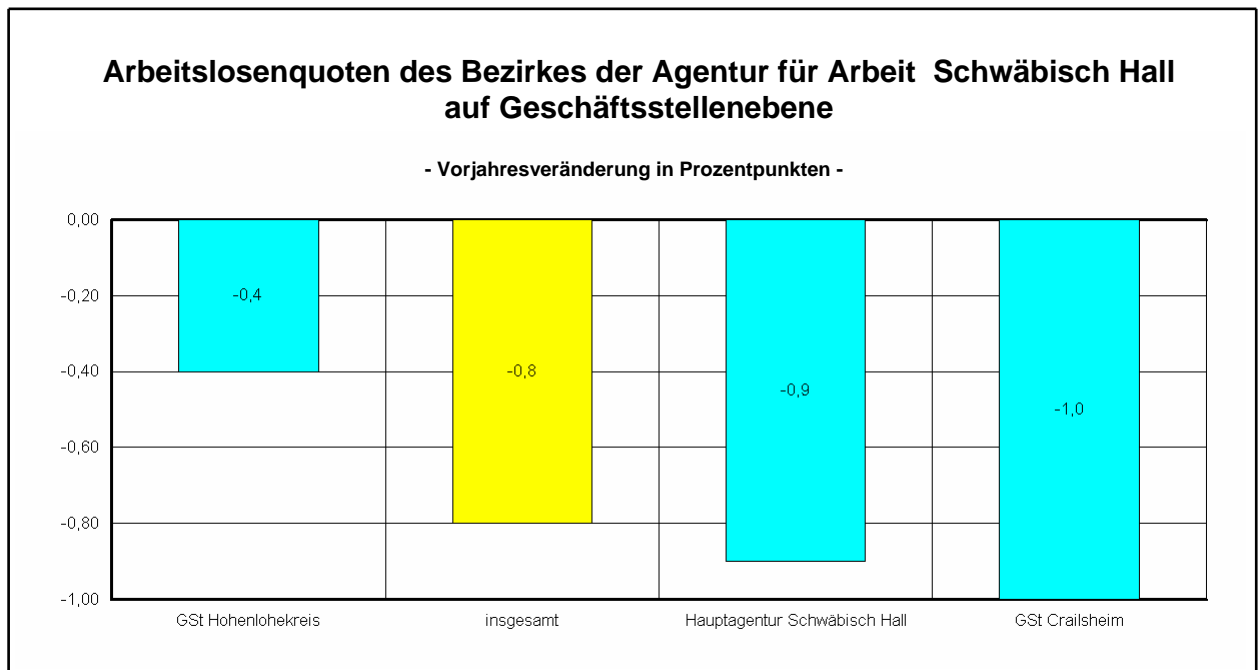
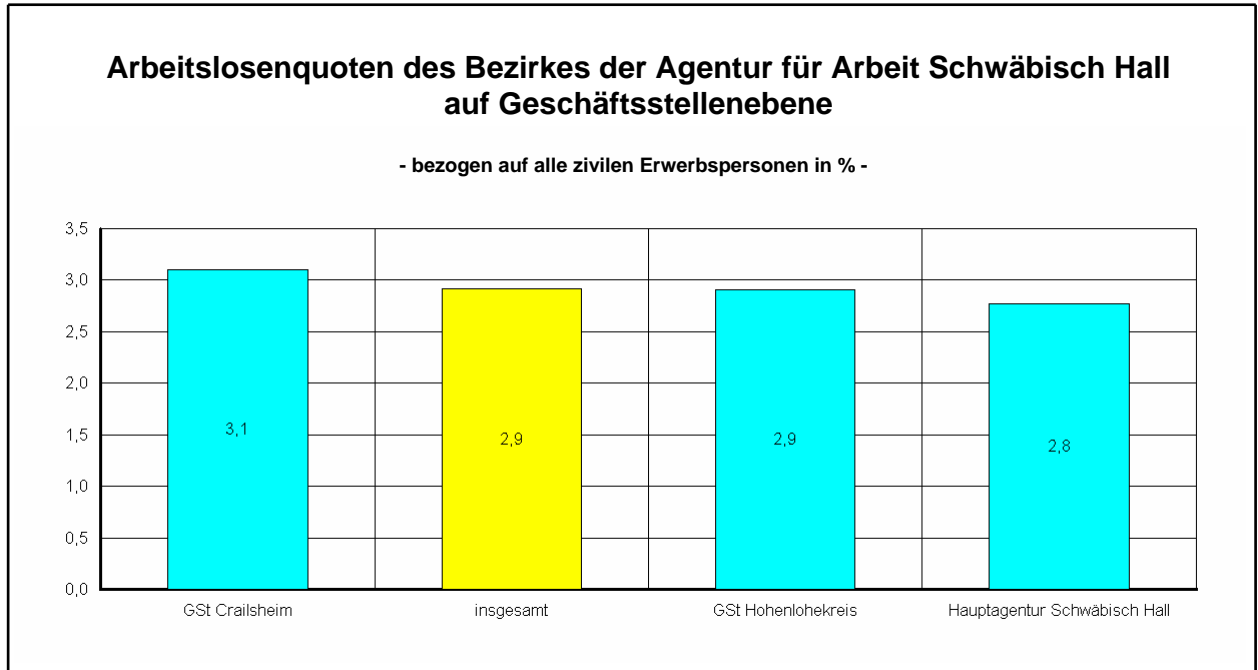
### Ausbildungsstellenmarkt

Eine Beurteilung der aktuellen Lage am Ausbildungsstellenmarkt ist auf der Grundlage von gemeldeten Ausbildungsstellen und gemeldeten Bewerbern im Vergleich zum vorhergehenden Berufsberatungsjahr möglich:



**Der Arbeitsmarkt in den Geschäftsstellen**

Auf Geschäftsstellenebene stellt sich der Arbeitsmarkt des Bezirkes der Agentur für Arbeit Schwäbisch Hall recht unterschiedlich dar.



Daten zur Arbeitslosigkeit werden für Geschäftsstellen mit zugelassenem kommunalen Träger seit Juli 2006 einschließlich XSozial-Daten ausgewiesen. Unverzerrte Vorjahresveränderungen sind somit ab Juli 2007 möglich; für davorliegende Monate sind sie nicht sinnvoll.



Bundesagentur für Arbeit

Hauptagentur Schwäbisch Hall

## Eckwerte des Arbeitsmarktes im Juni 2008

| Merkmal                              | Berichtsmonat |        |        |        | Veränderung zum Vorjahresmonat<br>(Arbeitslosenquoten: Vorjahreswerte) |       |       |       |
|--------------------------------------|---------------|--------|--------|--------|--|-------|-------|-------|
|                                      | Jun 08        | Mai 08 | Apr 08 | Mrz 08 | Jun  |       | Mai   | Apr   |
|                                      |               |        |        |        | abs.   | in %  | in %  | in %  |
| <b>ARBEITSUCHENDE</b>                |               |        |        |        |  |       |       |       |
| Bestand                              | 3.652         | 3.662  | 3.662  | 3.754  | -677   | -15,6 | -17,5 | -18,8 |
| <b>ARBEITSLOSE</b>                   |               |        |        |        |  |       |       |       |
| Bestand                              | 1.530         | 1.586  | 1.633  | 1.664  | -516   | -25,2 | -27,0 | -29,7 |
| 46,6% Männer                         | 713           | 736    | 775    | 811    | -171   | -19,3 | -22,1 | -26,0 |
| 53,4% Frauen                         | 817           | 850    | 858    | 853    | -345   | -29,7 | -30,8 | -32,7 |
| 1,4% Jugendliche unter 20 Jahren     | 21            | 31     | 35     | 41     | -17  | -44,7 | -24,4 | 2,9   |
| 10,1% Jüngere unter 25 Jahren        | 154           | 166    | 185    | 222    | -40  | -20,6 | -21,3 | -12,7 |
| 25,9% 50 Jahre und älter             | 396           | 400    | 386    | 383    | -145   | -26,8 | -29,0 | -35,1 |
| 12,5% 55 Jahre und älter             | 192           | 198    | 192    | 193    | -71  | -27,0 | -26,9 | -35,6 |
| 19,4% Langzeitarbeitslose            | 297           | 310    | 312    | 330    | -296   | -49,9 | -50,9 | -54,9 |
| 8,0% Schwerbehinderte                | 122           | 134    | 130    | 132    | 1  | 0,8   | 10,7  | 8,3   |
| 14,9% Ausländer                      | 228           | 236    | 265    | 265    | -110   | -32,5 | -34,6 | -32,7 |
| <b>Zugang (Meldungen) im Monat</b>   | 499           | 490    | 622    | 576    | -42  | -7,8  | -7,5  | 2,0   |
| seit Jahresbeginn                    | 3.358         | 2.859  | 2.369  | 1.747  | -333   | -9,0  | -9,2  | -9,6  |
| <b>Abgang im Monat</b>               | 555           | 534    | 654    | 622    | -105   | -15,9 | -21,1 | -10,0 |
| seit Jahresbeginn                    | 3.368         | 2.813  | 2.279  | 1.625  | -582   | -14,7 | -14,5 | -12,8 |
| <b>ARBEITSLOSENQUOTE</b> bezogen auf |               |        |        |        |  |       |       |       |
| - alle zivilen Erwerbspersonen       | 2,8           | 2,9    | 3,0    | 3,0    | -  | 3,7   | 4,0   | 4,2   |
| - abhängige zivile Erwerbspersonen   | 3,1           | 3,2    | 3,3    | 3,4    | -  | 4,2   | 4,4   | 4,8   |
| Männer                               | 2,8           | 2,9    | 3,0    | 3,2    | -  | 3,4   | 3,7   | 4,1   |
| Frauen                               | 3,5           | 3,6    | 3,7    | 3,6    | -  | 5,0   | 5,2   | 5,5   |
| Jugendliche unter 20 Jahren          | 0,8           | 1,1    | 1,3    | 1,6    | -  | 1,4   | 1,6   | 1,3   |
| Jüngere unter 25 Jahren              | 2,1           | 2,3    | 2,6    | 3,1    | -  | 2,7   | 3,0   | 3,0   |
| Ausländer                            | 7,3           | 7,5    | 8,6    | 8,6    | -  | 10,9  | 11,7  | 12,8  |
| <b>GEMELDETE STELLEN 1)</b>          |               |        |        |        |  |       |       |       |
| Bestand                              | 1.724         | 1.654  | 1.637  | 1.617  | -3   | -0,2  | 3,0   | 9,1   |
| dar.: ungefördert                    | 1.229         | 1.141  | 1.103  | 1.045  | 177  | 16,8  | 23,8  | 39,3  |
| sofort zu besetzen                   | 1.680         | 1.631  | 1.591  | 1.547  | -15  | -0,9  | 9,3   | 9,0   |
| Zugang im Monat                      | 351           | 450    | 350    | 440    | -113   | -24,4 | 10,3  | -43,5 |
| ungefördert                          | 340           | 429    | 344    | 364    | -62  | -15,4 | 11,1  | 10,3  |
| Zugang seit Jahresbeginn             | 2.340         | 1.989  | 1.539  | 1.189  | -149   | -6,0  | -1,8  | -4,8  |
| ungefördert                          | 2.178         | 1.838  | 1.409  | 1.065  | 282  | 14,9  | 23,0  | 27,2  |

Daten zur Arbeitslosigkeit werden für Geschäftsstellen mit zugelassenem kommunalen Träger seit Juli 2006 einschließlich XSozial-Daten ausgewiesen. Unverzerrte Vorjahresveränderungen sind somit ab Juli 2007 möglich; für davorliegende Monate sind sie nicht sinnvoll.

1) Ungeförderte Stellen ohne Angebote für Arbeitsbeschaffungsmaßnahmen, Arbeitsgelegenheiten und Personal-Service-Agenturen.

Die Arbeitslosigkeit hat sich im Juni um 56 auf 1.530 verringert. Im Vergleich zum Vorjahr gab es 516 Arbeitslose weniger.

Die Arbeitslosenquote, berechnet auf der Basis aller zivilen Erwerbspersonen, betrug im Juni 2,8 %. Vor einem Jahr hatte sich die Quote auf 3,7 % belaufen.

In der Hauptagentur Schwäbisch Hall waren im Juni 1.724 Stellenangebote registriert, gegenüber Mai ist das ein Plus von 70. Im Vergleich zum Vorjahr hat sich der Stellenbestand praktisch nicht geändert (3).

Im Juni meldeten sich 499 Personen (neu oder erneut) arbeitslos, das waren 42 Personen oder 8 % weniger als vor einem Jahr.

Gleichzeitig beendeten 555 Personen ihre Arbeitslosigkeit, 105 oder 16 % weniger als vor Jahresfrist.



Bundesagentur für Arbeit

Geschäftsstelle Crailsheim

## Eckwerte des Arbeitsmarktes im Juni 2008

| Merkmal                              | Berichtsmonat |        |        |        | Veränderung zum Vorjahresmonat<br>(Arbeitslosenquoten: Vorjahreswerte) |       |       |       |
|--------------------------------------|---------------|--------|--------|--------|--|-------|-------|-------|
|                                      | Jun 08        | Mai 08 | Apr 08 | Mrz 08 | Jun  |       | Mai   | Apr   |
|                                      |               |        |        |        | abs.   | in %  | in %  | in %  |
| <b>ARBEITSUCHENDE</b>                |               |        |        |        |  |       |       |       |
| Bestand                              | 2.920         | 2.860  | 2.911  | 2.986  | -416   | -12,5 | -16,0 | -17,5 |
| <b>ARBEITSLOSE</b>                   |               |        |        |        |  |       |       |       |
| Bestand                              | 1.390         | 1.396  | 1.489  | 1.484  | -420   | -23,2 | -28,0 | -30,0 |
| 43,5% Männer                         | 604           | 636    | 714    | 744    | -199   | -24,8 | -25,6 | -26,3 |
| 56,5% Frauen                         | 786           | 760    | 775    | 740    | -221   | -21,9 | -30,0 | -33,0 |
| 2,5% Jugendliche unter 20 Jahren     | 35            | 38     | 39     | 40     | -10  | -22,2 | -19,1 | -17,0 |
| 13,2% Jüngere unter 25 Jahren        | 184           | 184    | 216    | 227    | -17  | -8,5  | -10,2 | -10,0 |
| 27,0% 50 Jahre und älter             | 375           | 372    | 394    | 384    | -82  | -17,9 | -24,8 | -28,4 |
| 14,3% 55 Jahre und älter             | 199           | 187    | 187    | 176    | -16  | -7,4  | -15,0 | -23,7 |
| 19,6% Langzeitarbeitslose            | 272           | 276    | 317    | 320    | -259   | -48,8 | -53,8 | -50,0 |
| 6,5% Schwerbehinderte                | 90            | 94     | 90     | 80     | -23  | -20,4 | -18,3 | -28,6 |
| 10,9% Ausländer                      | 152           | 151    | 145    | 132    | -36  | -19,1 | -26,0 | -32,9 |
| <b>Zugang (Meldungen) im Monat</b>   | 444           | 425    | 503    | 461    | 21   | 5,0   | 14,6  | -4,6  |
| seit Jahresbeginn                    | 3.036         | 2.592  | 2.167  | 1.664  | -148   | -4,6  | -6,1  | -9,3  |
| <b>Abgang im Monat</b>               | 452           | 514    | 499    | 639    | -104   | -18,7 | -6,5  | -28,4 |
| seit Jahresbeginn                    | 3.115         | 2.663  | 2.149  | 1.650  | -343   | -9,9  | -8,2  | -8,6  |
| <b>ARBEITSLOSENQUOTE</b> bezogen auf |               |        |        |        |  |       |       |       |
| - alle zivilen Erwerbspersonen       | 3,1           | 3,1    | 3,3    | 3,3    | -  | 4,1   | 4,4   | 4,9   |
| - abhängige zivile Erwerbspersonen   | 3,5           | 3,5    | 3,8    | 3,7    | -  | 4,6   | 4,9   | 5,5   |
| Männer                               | 2,8           | 3,0    | 3,4    | 3,5    | -  | 3,8   | 4,0   | 4,6   |
| Frauen                               | 4,3           | 4,1    | 4,2    | 4,0    | -  | 5,4   | 5,9   | 6,4   |
| Jugendliche unter 20 Jahren          | 1,4           | 1,6    | 1,6    | 1,6    | -  | 1,8   | 1,9   | 1,9   |
| Jüngere unter 25 Jahren              | 2,9           | 2,9    | 3,4    | 3,6    | -  | 3,2   | 3,2   | 3,9   |
| Ausländer                            | 9,1           | 9,0    | 8,9    | 8,1    | -  | 11,6  | 12,6  | 13,8  |
| <b>GEMELDETE STELLEN 1)</b>          |               |        |        |        |  |       |       |       |
| Bestand                              | 1.543         | 1.499  | 1.396  | 1.457  | 388  | 33,6  | 33,1  | 25,0  |
| dar.: ungefördert                    | 1.265         | 1.167  | 1.038  | 1.071  | 515  | 68,7  | 67,4  | 54,9  |
| sofort zu besetzen                   | 1.479         | 1.443  | 1.367  | 1.378  | 343  | 30,2  | 32,5  | 29,7  |
| Zugang im Monat                      | 330           | 375    | 284    | 328    | -11  | -3,2  | 15,7  | -26,4 |
| ungefördert                          | 330           | 355    | 283    | 328    | 75   | 29,4  | 23,7  | -1,7  |
| Zugang seit Jahresbeginn             | 2.278         | 1.948  | 1.573  | 1.289  | 41   | 1,8   | 2,7   | 0,1   |
| ungefördert                          | 1.891         | 1.561  | 1.206  | 923    | 360  | 23,5  | 22,3  | 21,9  |

Daten zur Arbeitslosigkeit werden für Geschäftsstellen mit zugelassenem kommunalen Träger seit Juli 2006 einschließlich XSozial-Daten ausgewiesen. Unverzerrte Vorjahresveränderungen sind somit ab Juli 2007 möglich; für davorliegende Monate sind sie nicht sinnvoll.

1) Ungeförderte Stellen ohne Angebote für Arbeitsbeschaffungsmaßnahmen, Arbeitsgelegenheiten und Personal-Service-Agenturen.

Die Arbeitslosigkeit hat sich im Juni geringfügig verringert, und zwar um 6 auf 1.390. Im Vergleich zum Vorjahr gab es 420 Arbeitslose weniger.

Die Arbeitslosenquote, berechnet auf der Basis aller zivilen Erwerbspersonen, betrug im Juni 3,1 %. Vor einem Jahr hatte sich die Quote auf 4,1 % belaufen.

In der Geschäftsstelle Crailsheim waren im Juni 1.543 Stellenangebote registriert, gegenüber Mai ist das ein Plus von 44. Im Vergleich zum Vorjahr gab es 388 Stellen mehr.

Im Juni meldeten sich 444 Personen (neu oder erneut) arbeitslos, das waren 21 Personen oder 5 % mehr als vor einem Jahr.

Gleichzeitig beendeten 452 Personen ihre Arbeitslosigkeit, 104 oder 19 % weniger als vor Jahresfrist.



## Bundesagentur für Arbeit

## Geschäftsstelle Hohenlohekreis

## Eckwerte des Arbeitsmarktes im Juni 2008

| Merkmal                              | Berichtsmonat |        |        |        | Veränderung zum Vorjahresmonat<br>(Arbeitslosenquoten: Vorjahreswerte) |       |       |       |
|--------------------------------------|---------------|--------|--------|--------|--|-------|-------|-------|
|                                      | Jun 08        | Mai 08 | Apr 08 | Mrz 08 | Jun  |       | Mai   | Apr   |
|                                      |               |        |        |        | abs.   | in %  | in %  | in %  |
| <b>ARBEITSUCHENDE</b>                |               |        |        |        |  |       |       |       |
| Bestand                              | 3.356         | 3.414  | 3.431  | 3.455  | -254   | -7,0  | -5,2  | -7,0  |
| <b>ARBEITSLOSE</b>                   |               |        |        |        |  |       |       |       |
| Bestand                              | 1.721         | 1.832  | 1.871  | 1.892  | -248   | -12,6 | -11,5 | -15,8 |
| 44,2% Männer                         | 761           | 834    | 877    | 884    | -62  | -7,5  | -4,1  | -7,1  |
| 55,8% Frauen                         | 960           | 998    | 994    | 1.008  | -186   | -16,2 | -16,9 | -22,2 |
| 2,0% Jugendliche unter 20 Jahren     | 35            | 29     | 26     | 38     | 9  | 34,6  | 3,6   | -36,6 |
| 9,4% Jüngere unter 25 Jahren         | 162           | 183    | 202    | 213    | -33  | -16,9 | -13,7 | -15,5 |
| 30,7% 50 Jahre und älter             | 528           | 532    | 556    | 561    | -49  | -8,5  | -11,2 | -13,0 |
| 16,0% 55 Jahre und älter             | 276           | 284    | 292    | 288    | -25  | -8,3  | -6,0  | -9,0  |
| 23,1% Langzeitarbeitslose            | 398           | 407    | 418    | 414    | -235   | -37,1 | -39,4 | -41,5 |
| 7,3% Schwerbehinderte                | 126           | 134    | 136    | 143    | -31  | -19,7 | -10,1 | -9,3  |
| 14,8% Ausländer                      | 255           | 260    | 267    | 262    | -4   | -1,5  | -3,0  | -6,6  |
| <b>Zugang (Meldungen) im Monat</b>   | 419           | 457    | 503    | 454    | -21  | -4,8  | -5,6  | -1,6  |
| seit Jahresbeginn                    | 3.067         | 2.648  | 2.191  | 1.688  | -39  | -1,3  | -0,7  | 0,4   |
| <b>Abgang im Monat</b>               | 536           | 500    | 528    | 595    | -4   | -0,7  | -20,0 | -17,5 |
| seit Jahresbeginn                    | 3.070         | 2.534  | 2.034  | 1.506  | -502   | -14,1 | -16,4 | -15,5 |
| <b>ARBEITSLOSENQUOTE</b> bezogen auf |               |        |        |        |  |       |       |       |
| - alle zivilen Erwerbspersonen       | 2,9           | 3,1    | 3,2    | 3,2    | -  | 3,3   | 3,5   | 3,8   |
| - abhängige zivile Erwerbspersonen   | 3,3           | 3,5    | 3,6    | 3,6    | -  | 3,7   | 3,9   | 4,3   |
| Männer                               | 2,7           | 3,0    | 3,1    | 3,1    | -  | 2,9   | 3,1   | 3,4   |
| Frauen                               | 3,9           | 4,0    | 4,0    | 4,1    | -  | 4,7   | 4,9   | 5,2   |
| Jugendliche unter 20 Jahren          | 1,3           | 1,1    | 0,9    | 1,4    | -  | 0,9   | 1,0   | 1,5   |
| Jüngere unter 25 Jahren              | 2,1           | 2,4    | 2,7    | 2,8    | -  | 2,6   | 2,8   | 3,2   |
| Ausländer                            | 7,6           | 7,7    | 7,8    | 7,7    | -  | 7,6   | 7,8   | 8,0   |
| <b>GEMELDETE STELLEN 1)</b>          |               |        |        |        |  |       |       |       |
| Bestand                              | 1.125         | 979    | 1.001  | 944    | 137  | 13,9  | 7,3   | 13,9  |
| dar.: ungefördert                    | 997           | 887    | 910    | 858    | 221  | 28,5  | 27,6  | 43,1  |
| sofort zu besetzen                   | 1.095         | 959    | 960    | 878    | 147  | 15,5  | 8,2   | 11,8  |
| Zugang im Monat                      | 440           | 320    | 310    | 352    | 67   | 18,0  | 48,1  | -8,3  |
| ungefördert                          | 386           | 297    | 292    | 330    | 26   | 7,2   | 37,5  | -13,4 |
| Zugang seit Jahresbeginn             | 2.222         | 1.782  | 1.462  | 1.152  | 393  | 21,5  | 22,4  | 17,9  |
| ungefördert                          | 1.818         | 1.432  | 1.135  | 843    | 302  | 19,9  | 23,9  | 20,7  |

Daten zur Arbeitslosigkeit werden für Geschäftsstellen mit zugelassenem kommunalen Träger seit Juli 2006 einschließlich XSozial-Daten ausgewiesen. Unverzerrte Vorjahresveränderungen sind somit ab Juli 2007 möglich; für davorliegende Monate sind sie nicht sinnvoll.

1) Ungeförderte Stellen ohne Angebote für Arbeitsbeschaffungsmaßnahmen, Arbeitsgelegenheiten und Personal-Service-Agenturen.

Die Arbeitslosigkeit hat sich im Juni um 111 auf 1.721 verringert. Im Vergleich zum Vorjahr gab es 248 Arbeitslose weniger.

Die Arbeitslosenquote, berechnet auf der Basis aller zivilen Erwerbspersonen, betrug im Juni 2,9 %. Vor einem Jahr hatte sich die Quote auf 3,3 % belaufen.

In der Geschäftsstelle Hohenlohekreis waren im Juni 1.125 Stellenangebote registriert, gegenüber Mai ist das ein Plus von 146. Im Vergleich zum Vorjahr gab es 137 Stellen mehr.

Im Juni meldeten sich 419 Personen (neu oder erneut) arbeitslos, das waren 21 Personen oder 5 % weniger als vor einem Jahr.

Gleichzeitig beendeten 536 Personen ihre Arbeitslosigkeit, 4 oder 1 % weniger als vor Jahresfrist.



Bundesagentur für Arbeit

Hauptagentur Schwäbisch Hall

## Eckwerte des Arbeitsmarktes nach Rechtskreisen

| Merkmal                            | Insgesamt | davon   |        |
|------------------------------------|-----------|---------|--------|
|                                    |           | SGB III | SGB II |
| <b>ARBEITSUCHENDE</b>              |           |         |        |
| Bestand                            | 3.652     | 1.544   | 2.108  |
| <b>ARBEITSLOSE</b>                 |           |         |        |
| Bestand                            | 1.530     | 635     | 895    |
| 46,6% Männer                       | 713       | 303     | 410    |
| 53,4% Frauen                       | 817       | 332     | 485    |
| 1,4% Jugendliche unter 20 Jahren   | 21        | 13      | 8      |
| 10,1% Jüngere unter 25 Jahren      | 154       | 102     | 52     |
| 25,9% 50 Jahre und älter           | 396       | 180     | 216    |
| 12,5% 55 Jahre und älter           | 192       | 93      | 99     |
| 19,4% Langzeitarbeitslose          | 297       | 54      | 243    |
| 8,0% Schwerbehinderte              | 122       | 66      | 56     |
| 14,9% Ausländer                    | 228       | 73      | 155    |
| <b>Zugang (Meldungen) im Monat</b> | 499       | 247     | 252    |
| seit Jahresbeginn                  | 3.358     | 1.846   | 1.512  |
| <b>Abgang im Monat</b>             | 555       | 302     | 253    |
| seit Jahresbeginn                  | 3.368     | 1.800   | 1.568  |
| <b>ARBEITSLOSENQUOTEN</b>          |           |         |        |
| - alle zivilen Erwerbspersonen     | 2,8       | 1,2     | 1,6    |
| - abhängige zivile Erwerbspersonen | 3,1       | 1,3     | 1,8    |
| Männer                             | 2,8       | 1,2     | 1,6    |
| Frauen                             | 3,5       | 1,4     | 2,1    |
| Jugendliche unter 20 Jahren        | 0,8       | 0,5     | 0,3    |
| Jüngere unter 25 Jahren            | 2,1       | 1,4     | 0,7    |
| Ausländer                          | 7,3       | 2,3     | 5,0    |



Bundesagentur für Arbeit

Geschäftsstelle Crailsheim

## Eckwerte des Arbeitsmarktes nach Rechtskreisen

| Merkmal                            | Insgesamt | davon   |        |
|------------------------------------|-----------|---------|--------|
|                                    |           | SGB III | SGB II |
| <b>ARBEITSUCHENDE</b>              |           |         |        |
| Bestand                            | 2.920     | 1.292   | 1.628  |
| <b>ARBEITSLOSE</b>                 |           |         |        |
| Bestand                            | 1.390     | 581     | 809    |
| 43,5% Männer                       | 604       | 264     | 340    |
| 56,5% Frauen                       | 786       | 317     | 469    |
| 2,5% Jugendliche unter 20 Jahren   | 35        | 10      | 25     |
| 13,2% Jüngere unter 25 Jahren      | 184       | 100     | 84     |
| 27,0% 50 Jahre und älter           | 375       | 214     | 161    |
| 14,3% 55 Jahre und älter           | 199       | 123     | 76     |
| 19,6% Langzeitarbeitslose          | 272       | 53      | 219    |
| 6,5% Schwerbehinderte              | 90        | 51      | 39     |
| 10,9% Ausländer                    | 152       | 36      | 116    |
| <b>Zugang (Meldungen) im Monat</b> | 444       | 228     | 216    |
| seit Jahresbeginn                  | 3.036     | 1.658   | 1.378  |
| <b>Abgang im Monat</b>             | 452       | 252     | 200    |
| seit Jahresbeginn                  | 3.115     | 1.732   | 1.383  |
| <b>ARBEITSLOSENQUOTEN</b>          |           |         |        |
| - alle zivilen Erwerbspersonen     | 3,1       | 1,3     | 1,8    |
| - abhängige zivile Erwerbspersonen | 3,5       | 1,5     | 2,0    |
| Männer                             | 2,8       | 1,2     | 1,6    |
| Frauen                             | 4,3       | 1,7     | 2,5    |
| Jugendliche unter 20 Jahren        | 1,4       | 0,4     | 1,0    |
| Jüngere unter 25 Jahren            | 2,9       | 1,6     | 1,3    |
| Ausländer                          | 9,1       | 2,1     | 6,9    |



Bundesagentur für Arbeit

Geschäftsstelle Hohenlohekreis

## Eckwerte des Arbeitsmarktes nach Rechtskreisen

| Merkmal                            | Insgesamt | davon   |        |
|------------------------------------|-----------|---------|--------|
|                                    |           | SGB III | SGB II |
| <b>ARBEITSUCHENDE</b>              |           |         |        |
| Bestand                            | 3.356     | 1.769   | 1.587  |
| <b>ARBEITSLOSE</b>                 |           |         |        |
| Bestand                            | 1.721     | 860     | 861    |
| 44,2% Männer                       | 761       | 405     | 356    |
| 55,8% Frauen                       | 960       | 455     | 505    |
| 2,0% Jugendliche unter 20 Jahren   | 35        | 13      | 22     |
| 9,4% Jüngere unter 25 Jahren       | 162       | 88      | 74     |
| 30,7% 50 Jahre und älter           | 528       | 299     | 229    |
| 16,0% 55 Jahre und älter           | 276       | 164     | 112    |
| 23,1% Langzeitarbeitslose          | 398       | 116     | 282    |
| 7,3% Schwerbehinderte              | 126       | 68      | 58     |
| 14,8% Ausländer                    | 255       | 97      | 158    |
| <b>Zugang (Meldungen) im Monat</b> | 419       | 271     | 148    |
| seit Jahresbeginn                  | 3.067     | 1.858   | 1.209  |
| <b>Abgang im Monat</b>             | 536       | 324     | 212    |
| seit Jahresbeginn                  | 3.070     | 1.818   | 1.252  |
| <b>ARBEITSLOSENQUOTEN</b>          |           |         |        |
| - alle zivilen Erwerbspersonen     | 2,9       | 1,5     | 1,5    |
| - abhängige zivile Erwerbspersonen | 3,3       | 1,6     | 1,6    |
| Männer                             | 2,7       | 1,4     | 1,3    |
| Frauen                             | 3,9       | 1,8     | 2,0    |
| Jugendliche unter 20 Jahren        | 1,3       | 0,5     | 0,8    |
| Jüngere unter 25 Jahren            | 2,1       | 1,2     | 1,0    |
| Ausländer                          | 7,6       | 2,9     | 4,7    |