



Sperrfrist: 09.55 Uhr

Pressemitteilung

Nr. 73 / 2009 - 01. Dezember 2009

Der Arbeitsmarkt im November

Leichter Rückgang der Arbeitslosigkeit - Quote sinkt auf 5,6 Prozent

Im November ist die Arbeitslosigkeit im Bezirk der Agentur für Arbeit Heilbronn erneut gesunken. Im Vergleich zum Vorjahr ist sie aber immer noch auf hohem Niveau. Die Arbeitslosenquote bezogen auf alle zivilen Erwerbspersonen ist von Oktober auf November um 0,1 Prozentpunkte zurückgegangen. Sie liegt damit bei 5,6 Prozent. Landesweit ist Heilbronn damit über dem Schnitt. Die Quote für Baden-Württemberg erreichte im November 5,0 Prozent.

Im Berichtsmonat waren in der Arbeitsagentur Heilbronn 13.422 arbeitslose Männer und Frauen gemeldet. Das sind 268 weniger als im Vormonat. Vor einem Jahr wurden allerdings 3.392 Arbeitslose weniger gezählt. Die Arbeitslosenquote lag damals bei 4,2 Prozent.

Die Lage auf dem Arbeitsmarkt kommentiert Martin Diepgen, Chef der Heilbronner Arbeitsagentur so: „Der erneute Rückgang der Zahl der Arbeitslosen im November ist erfreulich. Dennoch gibt es keinen Anlass zur Entwarnung. Viele Firmen nutzen das Instrument der Kurzarbeit. Auch werden uns die Folgen der Wirtschaftskrise auf den Arbeitsmarkt voraussichtlich noch das ganze nächste Jahr begleiten.“

Die Zahl junger Arbeitsloser unter 25 Jahren ist zurückgegangen. Im November waren 1.271 junge Menschen arbeitslos gemeldet. Vor einem Monat waren es noch 1.466. Dies entspricht einem Rückgang der Arbeitslosenquote bezogen auf diese Personengruppe von 4,8 auf 4,1 Prozent. Vor Jahresfrist sah die Lage auf dem Arbeitsmarkt noch deutlich besser aus. Im November 2008 wurden 1.037 junge Arbeitslose gezählt, was einem Anteil von 3,5 Prozent entsprach.

Bei der Langzeitarbeitslosigkeit ist ein kontinuierliches Ansteigen zu beobachten. Gab es im Oktober noch 3.215 Langzeitarbeitslose, so sind es im November bereits 3.329. Im Vorjahresvergleich sind das 364 Personen oder 12,3 Prozent mehr, die von Langzeitarbeitslosigkeit betroffen sind.

Die Nachfrage nach Arbeitskräften nimmt weiter ab. Im Bezirk der Arbeitsagentur Heilbronn waren im November 2.555 Stellen registriert. Das ist gegenüber dem Oktober ein Minus von 132. Im Vergleich zum Vorjahresmonat sind das 1.569 Stellen weniger. Das entspricht einem Rückgang von 38 Prozent.

Seit Jahresbeginn sind bei den Vermittlern 9.085 Stellen gemeldet worden. Gegenüber dem Vorjahreszeitraum ist das eine Abnahme von 3.095 Stellen oder 25,4 Prozent.

Arbeitsmarkt in Zahlen

Sperrfrist: 01.12.2009, 09:55 Uhr



**Arbeitsmarktreport
Arbeitsagentur Heilbronn
November 2009**



Bundesagentur für Arbeit
Statistik

Impressum

Reihe: Arbeitsmarkt in Zahlen
Titel: Arbeitsmarktreport
Region: Agentur für Arbeit Heilbronn
Berichtsmonat: November 2009
Periodizität: monatlich
Hinweise: Sperrfrist: 01.12.2009, 09:55 Uhr

**Nächster
Veröffentlichungstermin:** 05.01.2010

Herausgeber: Bundesagentur für Arbeit
Statistik

Rückfragen an: Statistik-Service Südwest
Saonstr. 2-4
60528 Frankfurt a. M.

E-Mail: Statistik-Service-Suedwest@arbeitsagentur.de

Hotline: Tel.: 01801 78722 60 *

Fax: Fax: 01801 78722 61 *

*) 3,9 Cent je Minute aus dem Festnetz der Deutschen Telekom. Bei Anrufen aus Mobilfunknetzen gelten davon abweichende Preise.
Ab 01.03.2010 gilt: Mobilfunkpreise höchstens 42 ct / min.

Weiterführende statistische Informationen

Internet: <http://statistik.arbeitsagentur.de>
Statistik nach Themen
<http://www.pub.arbeitsagentur.de/hst/services/statistik/interim/statistik-themen/index.shtml>
Aktuelle Daten

Zitierhinweis: Statistik der Bundesagentur für Arbeit
Arbeitsmarkt in Zahlen, Arbeitsmarktreport, Nürnberg, November 2009.

© Statistik der Bundesagentur für Arbeit

Der Inhalt unterliegt urheberrechtlichem Schutz.

Für nichtgewerbliche Zwecke sind Vervielfältigung und unentgeltliche Verbreitung, auch auszugsweise, mit genauer Quellenangabe gestattet.

Die Verbreitung, auch auszugsweise, über elektronische Systeme/Datenträger bedarf der vorherigen Zustimmung.

Alle übrigen Rechte vorbehalten.

Abkürzungen und Zeichenerklärung

AA	Agentur für Arbeit
ABM	Arbeitsbeschaffungsmaßnahmen
AGH	Arbeitsgelegenheiten
BA	Bundesagentur für Arbeit
BSI	Beschäftigung schaffende Infrastrukturmaßnahmen
dar.	darunter
dav.	davon
GSt	Geschäftsstelle
HA	Hauptagentur
IT	Informationstechnologie
PSA	Personal-Service-Agentur
SGB	Sozialgesetzbuch
zkT	zugelassene kommunale Träger

i	insgesamt
M	Männer
F	Frauen
MD	Monatsdurchschnitt
ME	Monatsende
MS	Monatssumme
MM	Monatsmitte
MA	Monatsanfang
JA	Jahresanfang
JD	Jahresdurchschnitt
JE	Jahresende
JS	Jahressumme
r	berichtigte Zahl
s	geschätzte Zahl
u	unzuverlässige oder ungewisse Daten
-	nichts vorhanden
0	mehr als nichts, aber weniger als die Hälfte der kleinsten Einheit, die in der Tabelle zur Darstellung gebracht werden kann
.	kein Nachweis vorhanden
...	Angaben fallen später an
x	Nachweis nicht sinnvoll

Abweichungen in den Summen ergeben sich durch Runden der Zahlen.

Inhaltsverzeichnis

Arbeitsmarktreport

Agentur für Arbeit Heilbronn

November 2009

Seite

Eckwerte des Arbeitsmarktes	5
Eckwerte des Arbeitsmarktes im Rechtskreis SGB III	6
Eckwerte des Arbeitsmarktes im Rechtskreis SGB II	7
Bestand an Arbeitslosen nach Rechtskreisen	8
Bestand an Arbeitslosen nach Personengruppen	9
Zugang in und Abgang aus Arbeitslosigkeit	10
Gemeldete Stellen	11
Arbeitsmarktpolitische Maßnahmen	12
Der Arbeitsmarkt in den Dienststellen des Agenturbezirks Hauptagentur Heilbronn	13 14

Eckwerte des Arbeitsmarktes

Agentur für Arbeit Heilbronn
November 2009

Merkmale	Nov 2009	Okt 2009	Sep 2009	Veränderung gegenüber					
				Vormonat		Vorjahresmonat ¹⁾			
						Nov 2008		Okt 2008	
				absolut	in %	absolut	in %	in %	in %
Bestand an Arbeitslosen									
Insgesamt	13.422	13.690	14.289	-268	-2,0	3.392	33,8	40,1	42,3
53,3% Männer	7.159	7.234	7.596	-75	-1,0	2.506	53,9	63,0	69,7
46,7% Frauen	6.263	6.456	6.693	-193	-3,0	886	16,5	21,1	20,3
9,5% 15 bis unter 25 Jahre	1.271	1.466	1.860	-195	-13,3	234	22,6	52,2	64,2
1,4% dar. 15 bis unter 20 Jahre	190	215	310	-25	-11,6	8	4,4	26,5	29,7
26,5% 50 bis unter 65 Jahre	3.552	3.554	3.582	-2	-0,1	971	37,6	38,7	38,9
15,4% dar. 55 bis unter 65 Jahre	2.067	2.067	2.064	-	-	649	45,8	43,6	43,8
24,8% Langzeitarbeitslose	3.329	3.215	3.171	114	3,5	364	12,3	5,7	1,5
5,7% dar. 55 bis unter 65 Jahre	767	756	763	11	1,5	160	26,4	22,5	20,2
5,4% Schwerbehinderte	731	721	742	10	1,4	122	20,0	20,4	15,4
25,8% Ausländer	3.461	3.453	3.640	8	0,2	715	26,0	31,2	37,5
Zugang an Arbeitslosen									
Insgesamt	3.230	3.312	3.507	-82	-2,5	344	11,9	13,9	26,6
dar. aus Erwerbstätigkeit	1.214	1.367	1.274	-153	-11,2	-132	-9,8	11,9	11,1
aus Ausbildung/sonst. Maßnahme	876	868	1.002	8	0,9	297	51,3	31,3	38,4
15 bis unter 25 Jahre	578	626	837	-48	-7,7	44	8,2	20,4	15,8
55 bis unter 65 Jahre	328	326	314	2	0,6	90	37,8	28,9	38,3
seit Jahresbeginn	37.177	33.947	30.635	x	x	7.252	24,2	25,5	27,0
Abgang an Arbeitslosen									
Insgesamt	3.488	3.910	4.124	-422	-10,8	850	32,2	21,9	31,5
dar. in Erwerbstätigkeit	1.069	1.218	1.338	-149	-12,2	215	25,2	18,5	20,1
in Ausbildung/sonst. Maßnahme	947	1.289	1.362	-342	-26,5	385	68,5	37,9	78,7
15 bis unter 25 Jahre	744	982	1.147	-238	-24,2	293	65,0	42,3	32,3
55 bis unter 65 Jahre	346	353	320	-7	-2,0	71	25,8	30,7	50,9
seit Jahresbeginn	34.481	30.993	27.083	x	x	3.281	10,5	8,5	6,8
Arbeitslosenquoten bezogen auf									
alle zivilen Erwerbspersonen	5,6	5,7	6,0	x	x	x	4,2	4,1	4,2
dar. Männer	5,5	5,6	5,8	x	x	x	3,6	3,4	3,5
Frauen	5,7	5,9	6,1	x	x	x	5,0	4,9	5,2
15 bis unter 25 Jahre	4,1	4,8	6,1	x	x	x	3,5	3,2	3,8
15 bis unter 20 Jahre	1,8	2,0	2,9	x	x	x	1,7	1,6	2,3
50 bis unter 65 Jahre	6,1	6,1	6,1	x	x	x	4,7	4,6	4,7
55 bis unter 65 Jahre	6,5	6,5	6,5	x	x	x	4,8	4,9	4,9
Ausländer	12,3	12,2	12,9	x	x	x	10,0	9,5	9,6
abhängige zivile Erwerbspersonen	6,3	6,4	6,7	x	x	x	4,8	4,6	4,8
Leistungsempfänger									
Arbeitslosengeld ²⁾	6.400	6.387	6.661	13	0,2	2.444	61,8	71,1	74,7
Gemeldete Stellen									
Zugang	781	984	1.283	-203	-20,6	-29	-3,6	-6,9	33,6
dar. ungefördert ³⁾	761	668	792	93	13,9	-23	-2,9	-24,9	-6,2
Zugang seit Jahresbeginn	9.085	8.304	7.320	x	x	-3.095	-25,4	-27,0	-29,0
dar. ungefördert ³⁾	7.477	6.716	6.048	x	x	-3.348	-30,9	-33,1	-33,9
Bestand	2.555	2.687	3.035	-132	-4,9	-1.569	-38,0	-40,7	-34,7
dar. ungefördert ³⁾	1.774	1.901	2.090	-127	-6,7	-1.740	-49,5	-50,5	-48,2
sofort zu besetzen	2.387	2.540	2.866	-153	-6,0	-1.597	-40,1	-42,7	-36,6

1) Bei den Arbeitslosenquoten werden die Vorjahreswerte ausgewiesen.

2) Vorläufige, hochgerechnete Werte für Oktober 2009 und November 2009; ohne Arbeitslosengeld bei Weiterbildung.

3) Ohne Stellen für ABM, AGH, PSA und BSI.

Eckwerte des Arbeitsmarktes im Rechtskreis SGB III

Agentur für Arbeit Heilbronn
November 2009

Merkmale	Nov 2009	Okt 2009	Sep 2009	Veränderung gegenüber					
				Vormonat		Vorjahresmonat ¹⁾			
						Nov 2008		Okt 2008	
				absolut	in %	absolut	in %	in %	in %
Bestand an Arbeitslosen									
Insgesamt	6.595	6.947	7.305	-352	-5,1	2.319	54,2	72,9	74,8
56,6% Männer	3.731	3.850	4.089	-119	-3,1	1.721	85,6	109,4	117,7
43,4% Frauen	2.864	3.097	3.216	-233	-7,5	598	26,4	42,2	39,8
12,7% 15 bis unter 25 Jahre	835	1.004	1.318	-169	-16,8	159	23,5	63,5	80,1
1,4% dar. 15 bis unter 20 Jahre	92	95	143	-3	-3,2	2	2,2	17,3	27,7
31,5% 50 bis unter 65 Jahre	2.078	2.093	2.090	-15	-0,7	837	67,4	72,8	70,1
20,5% dar. 55 bis unter 65 Jahre	1.350	1.360	1.337	-10	-0,7	583	76,0	75,9	73,6
11,9% Langzeitarbeitslose	782	785	736	-3	-0,4	317	68,2	67,4	40,5
6,8% dar. 55 bis unter 65 Jahre	450	446	428	4	0,9	207	85,2	82,8	60,3
6,2% Schwerbehinderte	409	408	410	1	0,2	108	35,9	36,0	24,6
18,2% Ausländer	1.202	1.265	1.359	-63	-5,0	351	41,2	65,8	77,9
Zugang an Arbeitslosen									
Insgesamt	1.820	1.966	2.062	-146	-7,4	230	14,5	19,2	33,9
dar. aus Erwerbstätigkeit	910	1.069	1.017	-159	-14,9	-45	-4,7	19,6	24,3
aus Ausbildung/sonst. Maßnahme	531	532	653	-1	-0,2	205	62,9	29,4	50,5
15 bis unter 25 Jahre	384	412	603	-28	-6,8	39	11,3	16,1	41,5
55 bis unter 65 Jahre	206	220	194	-14	-6,4	74	56,1	33,3	61,7
seit Jahresbeginn	22.060	20.240	18.274	x	x	4.956	29,0	30,5	31,8
Abgang an Arbeitslosen									
Insgesamt	2.026	2.165	2.371	-139	-6,4	760	60,0	22,2	39,2
dar. in Erwerbstätigkeit	772	839	924	-67	-8,0	268	53,2	28,9	27,8
in Ausbildung/sonst. Maßnahme	651	769	921	-118	-15,3	323	98,5	29,5	100,2
15 bis unter 25 Jahre	519	689	825	-170	-24,7	252	94,4	48,8	53,1
55 bis unter 65 Jahre	214	203	178	11	5,4	74	52,9	19,4	53,4
seit Jahresbeginn	18.503	16.477	14.312	x	x	1.931	11,7	7,7	5,7
Arbeitslosenquoten bezogen auf									
alle zivilen Erwerbspersonen	2,7	2,9	3,0	x	x	x	1,8	1,7	1,8
dar. Männer	2,9	3,0	3,1	x	x	x	1,6	1,4	1,5
Frauen	2,6	2,8	2,9	x	x	x	2,1	2,0	2,1
15 bis unter 25 Jahre	2,7	3,3	4,3	x	x	x	2,3	2,1	2,5
15 bis unter 20 Jahre	0,9	0,9	1,4	x	x	x	0,9	0,8	1,1
50 bis unter 65 Jahre	3,5	3,6	3,6	x	x	x	2,2	2,2	2,2
55 bis unter 65 Jahre	4,3	4,3	4,2	x	x	x	2,6	2,6	2,6
Ausländer	4,3	4,5	4,8	x	x	x	3,1	2,8	2,8
abhängige zivile Erwerbspersonen	3,1	3,2	3,4	x	x	x	2,0	1,9	2,0
Leistungsempfänger									
Arbeitslosengeld ²⁾	6.400	6.387	6.661	13	0,2	2.444	61,8	71,1	74,7

1) Bei den Arbeitslosenquoten werden die Vorjahreswerte ausgewiesen.

© Statistik der Bundesagentur für Arbeit

Die Differenzierung nach Rechtskreisen basiert auf anteiligen Quoten der Arbeitslosen in den beiden Rechtskreisen.

d.h. die Basis ist jeweils gleich und in der Summe ergibt sich die Arbeitslosenquote insgesamt. Abweichungen in der Summe sind rundungsbedingt

2) Vorläufige, hochgerechnete Werte für Oktober 2009 und November 2009; ohne Arbeitslosengeld bei Weiterbildung.

Eckwerte des Arbeitsmarktes im Rechtskreis SGB II

Agentur für Arbeit Heilbronn
November 2009

Merkmale	Nov 2009	Okt 2009	Sep 2009	Veränderung gegenüber					
				Vormonat		Vorjahresmonat ¹⁾			
						Nov 2008		Okt 2008	
				absolut	in %	absolut	in %	in %	in %
Bestand an Arbeitslosen									
Insgesamt	6.827	6.743	6.984	84	1,2	1.073	18,6	17,2	19,1
50,2% Männer	3.428	3.384	3.507	44	1,3	785	29,7	30,2	35,0
49,8% Frauen	3.399	3.359	3.477	40	1,2	288	9,3	6,6	6,5
6,4% 15 bis unter 25 Jahre	436	462	542	-26	-5,6	75	20,8	32,4	35,2
1,4% dar. 15 bis unter 20 Jahre	98	120	167	-22	-18,3	6	6,5	34,8	31,5
21,6% 50 bis unter 65 Jahre	1.474	1.461	1.492	13	0,9	134	10,0	8,1	10,5
10,5% dar. 55 bis unter 65 Jahre	717	707	727	10	1,4	66	10,1	6,2	9,3
37,3% Langzeitarbeitslose	2.547	2.430	2.435	117	4,8	47	1,9	-5,5	-6,3
4,6% dar. 55 bis unter 65 Jahre	317	310	335	7	2,3	-47	-12,9	-16,9	-9,0
4,7% Schwerbehinderte	322	313	332	9	2,9	14	4,5	4,7	5,7
33,1% Ausländer	2.259	2.188	2.281	71	3,2	364	19,2	17,1	21,1
Zugang an Arbeitslosen									
Insgesamt	1.410	1.346	1.445	64	4,8	114	8,8	6,9	17,4
dar. aus Erwerbstätigkeit	304	298	257	6	2,0	-87	-22,3	-9,1	-21,9
aus Ausbildung/sonst. Maßnahme	345	336	349	9	2,7	92	36,4	34,4	20,3
15 bis unter 25 Jahre	194	214	234	-20	-9,3	5	2,6	29,7	-21,2
55 bis unter 65 Jahre	122	106	120	16	15,1	16	15,1	20,5	12,1
seit Jahresbeginn	15.117	13.707	12.361	x	x	2.296	17,9	18,9	20,4
Abgang an Arbeitslosen									
Insgesamt	1.462	1.745	1.753	-283	-16,2	90	6,6	21,5	22,2
dar. in Erwerbstätigkeit	297	379	414	-82	-21,6	-53	-15,1	0,5	5,9
in Ausbildung/sonst. Maßnahme	296	520	441	-224	-43,1	62	26,5	52,5	46,0
15 bis unter 25 Jahre	225	293	322	-68	-23,2	41	22,3	29,1	-1,8
55 bis unter 65 Jahre	132	150	142	-18	-12,0	-3	-2,2	50,0	47,9
seit Jahresbeginn	15.978	14.516	12.771	x	x	1.350	9,2	9,5	8,0
Arbeitslosenquoten bezogen auf									
alle zivilen Erwerbspersonen	2,8	2,8	2,9	x	x	x	2,4	2,4	2,5
dar. Männer	2,6	2,6	2,7	x	x	x	2,1	2,0	2,0
Frauen	3,1	3,0	3,2	x	x	x	2,9	2,9	3,0
15 bis unter 25 Jahre	1,4	1,5	1,8	x	x	x	1,2	1,2	1,3
15 bis unter 20 Jahre	0,9	1,1	1,6	x	x	x	0,9	0,8	1,2
50 bis unter 65 Jahre	2,5	2,5	2,5	x	x	x	2,4	2,4	2,4
55 bis unter 65 Jahre	2,3	2,2	2,3	x	x	x	2,2	2,3	2,2
Ausländer	8,0	7,7	8,1	x	x	x	6,9	6,8	6,8
abhängige zivile Erwerbspersonen	3,2	3,2	3,3	x	x	x	2,7	2,7	2,8

1) Bei den Arbeitslosenquoten werden die Vorjahreswerte ausgewiesen.

© Statistik der Bundesagentur für Arbeit

Die Differenzierung nach Rechtskreisen basiert auf anteiligen Quoten der Arbeitslosen in den beiden Rechtskreisen.

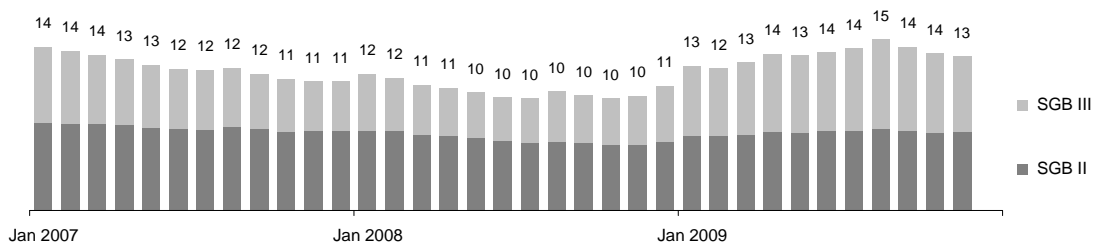
d.h. die Basis ist jeweils gleich und in der Summe ergibt sich die Arbeitslosenquote insgesamt. Abweichungen in der Summe sind rundungsbedingt

Bestand an Arbeitslosen nach Rechtskreisen

Agentur für Arbeit Heilbronn
November 2009

Die Arbeitslosigkeit hat sich im November um 268 auf 13.422 verringert. Im Vergleich zum Vorjahresmonat gab es 3.392 Arbeitslose mehr. Die Arbeitslosenquote auf Basis aller zivilen Erwerbspersonen betrug im November 5,6%; vor einem Jahr hatte sie sich auf 4,2% belaufen.

Im Rechtskreis SGB III lag die Arbeitslosigkeit bei 6.595, das sind 352 weniger als im Vormonat und 2.319 mehr als im Vorjahr. Die anteilige SGB III-Arbeitslosenquote lag bei 2,7%. Im Rechtskreis SGB II gab es 6.827 Arbeitslose, das ist ein Plus von 84 gegenüber Oktober; im Vergleich zum November 2008 waren es 1.073 Arbeitslose mehr. Die anteilige SGB II-Arbeitslosenquote betrug 2,8%.

**Entwicklung der Arbeitslosigkeit nach Rechtskreisen
(in Tausend)**

Bestand an Arbeitslosen	Nov 2009	Veränderung gegenüber				Arbeitslosenquote ¹⁾		
		Vormonat		Vorjahresmonat		Nov 09	Vormonat	Vorjahr
		absolut	in %	absolut	in %	in %		
	1	2	3	4	5	6	7	8
Insgesamt	13.422	-268	-2,0	3.392	33,8	5,6	5,7	4,2
Männer	7.159	-75	-1,0	2.506	53,9	5,5	5,6	3,6
Frauen	6.263	-193	-3,0	886	16,5	5,7	5,9	5,0
15 bis unter 25 Jahre	1.271	-195	-13,3	234	22,6	4,1	4,8	3,5
15 bis unter 20 Jahre	190	-25	-11,6	8	4,4	1,8	2,0	1,7
50 bis unter 65 Jahre	3.552	-2	-0,1	971	37,6	6,1	6,1	4,7
55 bis unter 65 Jahre	2.067	-	-	649	45,8	6,5	6,5	4,8
Deutsche	9.937	-275	-2,7	2.670	36,7	4,7	4,8	3,5
Ausländer	3.461	8	0,2	715	26,0	12,3	12,2	10,0
Rechtskreis SGB III	6.595	-352	-5,1	2.319	54,2	2,7	2,9	1,8
Männer	3.731	-119	-3,1	1.721	85,6	2,9	3,0	1,6
Frauen	2.864	-233	-7,5	598	26,4	2,6	2,8	2,1
15 bis unter 25 Jahre	835	-169	-16,8	159	23,5	2,7	3,3	2,3
15 bis unter 20 Jahre	92	-3	-3,2	2	2,2	0,9	0,9	0,9
50 bis unter 65 Jahre	2.078	-15	-0,7	837	67,4	3,5	3,6	2,2
55 bis unter 65 Jahre	1.350	-10	-0,7	583	76,0	4,3	4,3	2,6
Deutsche	5.391	-286	-5,0	1.974	57,8	2,5	2,7	1,6
Ausländer	1.202	-63	-5,0	351	41,2	4,3	4,5	3,1
Rechtskreis SGB II	6.827	84	1,2	1.073	18,6	2,8	2,8	2,4
Männer	3.428	44	1,3	785	29,7	2,6	2,6	2,1
Frauen	3.399	40	1,2	288	9,3	3,1	3,0	2,9
15 bis unter 25 Jahre	436	-26	-5,6	75	20,8	1,4	1,5	1,2
15 bis unter 20 Jahre	98	-22	-18,3	6	6,5	0,9	1,1	0,9
50 bis unter 65 Jahre	1.474	13	0,9	134	10,0	2,5	2,5	2,4
55 bis unter 65 Jahre	717	10	1,4	66	10,1	2,3	2,2	2,2
Deutsche	4.546	11	0,2	696	18,1	2,1	2,1	1,8
Ausländer	2.259	71	3,2	364	19,2	8,0	7,7	6,9

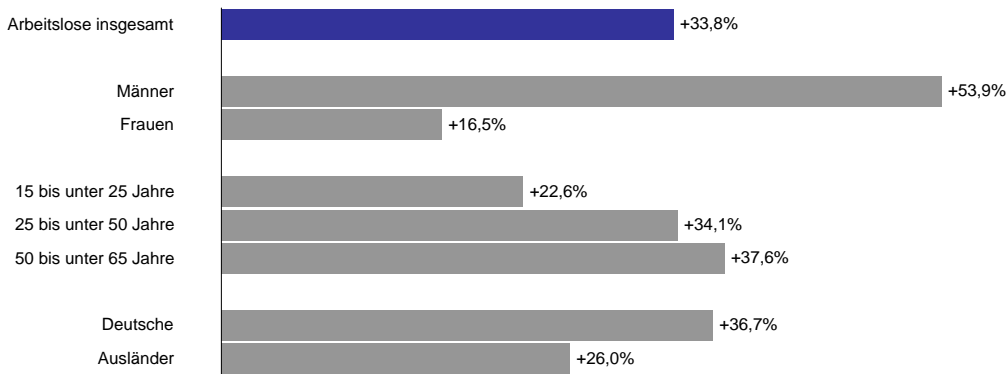
1) Bezogen auf alle zivilen Erwerbspersonen. Die Differenzierung nach Rechtskreisen basiert auf anteiligen Quoten der Arbeitslosen in den beiden Rechtskreisen, d.h. die Basis ist jeweils gleich und in der Summe ergibt sich die Arbeitslosenquote insgesamt. Abweichungen in der Summe sind rundungsbedingt

Bestand an Arbeitslosen nach Personengruppen

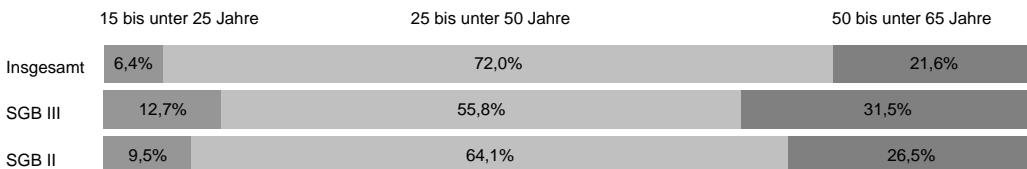
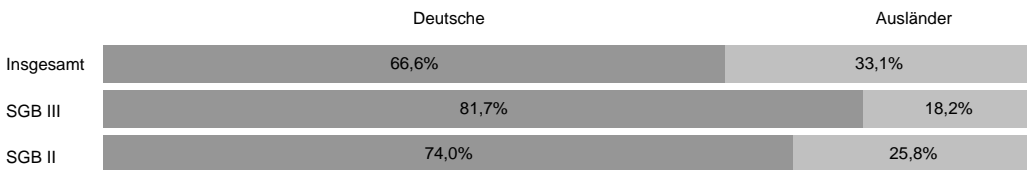
Agentur für Arbeit Heilbronn
November 2009

Nach Personengruppen entwickelte sich die Arbeitslosigkeit im Agenturbezirk unterschiedlich. Die Veränderungsspanne reicht im November von +16% bei Frauen bis +54% bei Männern. Auch der Anteil der ausgewählten Personengruppen am Arbeitslosenbestand ist unterschiedlich groß. Bei der Interpretation der Daten ist zu berücksichtigen, dass Mehrfachzählungen möglich sind, da ein Arbeitsloser in der Regel mehreren der hier abgebildeten Personengruppen angehört. Somit kann die individuelle Situation von Arbeitslosen von der Entwicklung der jeweiligen Personengruppe abweichen.

Veränderung der Arbeitslosigkeit ausgewählter Personengruppen gegenüber dem Vorjahresmonat



Anteil ausgewählter Personengruppen an allen Arbeitslosen nach Rechtskreisen

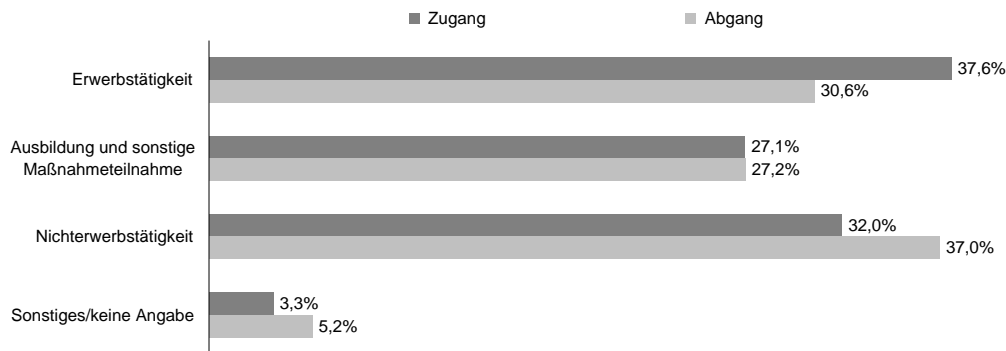


Zugang in und Abgang aus Arbeitslosigkeit

Agentur für Arbeit Heilbronn
November 2009

Arbeitslosigkeit ist kein fester Block, vielmehr gibt es auf dem Arbeitsmarkt viel Bewegung. Im November meldeten sich 3.230 Personen (neu oder erneut) arbeitslos, das waren 344 mehr als vor einem Jahr. Gleichzeitig beendeten 3.488 Personen ihre Arbeitslosigkeit, 850 mehr als im November 2008. Seit Jahresbeginn gab es 37.177 Zugänge von Arbeitslosen, gegenüber dem Vorjahreszeitraum ist das ein Zuwachs von 7.252 Meldungen. Dem gegenüber stehen 34.481 Abmeldungen von Arbeitslosen, im Vergleich zum Vorjahreszeitraum ist das ein Zuwachs von 3.281 Abmeldungen. Im November meldeten sich 1.214 zuvor erwerbstätige Personen arbeitslos, 132 weniger als vor einem Jahr. Durch Aufnahme einer Erwerbstätigkeit konnten in diesem Monat 1.069 Personen ihre Arbeitslosigkeit beenden, 215 mehr als vor einem Jahr.

Anteil ausgewählter Zu- und Abgangsstrukturen an allen Zugängen in und Abgängen aus Arbeitslosigkeit



Zugangs- und Abgangsstrukturen	Nov 2009	Veränderung gegenüber				seit Jahresbeginn	Veränderung gegenüber Vorjahreszeitraum	
		Vormonat		Vorjahresmonat			absolut	in %
		absolut	in %	absolut	in %			
1	2	3	4	5	6	7	8	
Zugang an Arbeitslosen insgesamt	3.230	-82	-2,5	344	11,9	37.177	7.252	24,2
Erwerbstätigkeit (ohne Ausbildung)	1.214	-153	-11,2	-132	-9,8	16.118	3.509	27,8
dar. Beschäftigung am 1. Arbeitsmarkt	1.118	-141	-11,2	-130	-10,4	14.849	3.571	31,7
Beschäftigung am 2. Arbeitsmarkt	47	-9	-16,1	-16	-25,4	704	-82	-10,4
Selbständigkeit	40	3	8,1	14	53,8	439	10	2,3
Ausbildung und sonstige Maßnahmeteilnahme	876	8	0,9	297	51,3	9.158	1.880	25,8
Nichterwerbstätigkeit	1.035	67	6,9	239	30,0	10.362	2.121	25,7
dar. Arbeitsunfähigkeit	685	59	9,4	198	40,7	6.900	1.508	28,0
mangelnde Verfügbarkeit	339	8	2,4	38	12,6	3.349	601	21,9
Sonstiges/keine Angabe	105	-4	-3,7	-60	-36,4	1.539	-258	-14,4
Abgang an Arbeitslosen insgesamt	3.488	-422	-10,8	850	32,2	34.481	3.281	10,5
Erwerbstätigkeit (ohne Ausbildung)	1.069	-149	-12,2	215	25,2	11.087	-270	-2,4
Beschäftigung	959	-108	-10,1	181	23,3	9.939	-600	-5,7
Sonstige Erwerbstätigkeit	110	-41	-27,2	34	44,7	1.148	330	40,3
dar. Selbständigkeit	99	-18	-15,4	29	41,4	1.004	257	34,4
Ausbildung und sonstige Maßnahmeteilnahme	947	-342	-26,5	385	68,5	9.103	2.507	38,0
Nichterwerbstätigkeit	1.290	94	7,9	250	24,0	12.352	1.303	11,8
dar. Arbeitsunfähigkeit	835	62	8,0	198	31,1	7.650	1.678	28,1
fehlende Verfügbarkeit/Mitwirkung ¹⁾	390	18	4,8	30	8,3	4.113	-595	-12,6
Sonderregelungen	58	17	41,5	22	61,1	501	170	51,4
Sonstiges/keine Angabe	182	-25	-12,1	-	-	1.939	-259	-11,8

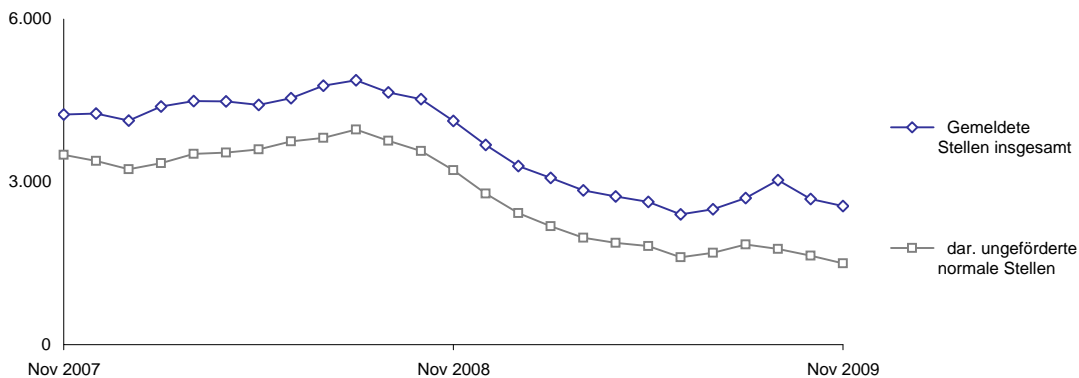
1) Umfasst Nichterneuerung der Meldung, fehlende Verfügbarkeit/Mitwirkung und Nichtaktivierung gemäß §10 SGB II.

Gemeldete Stellen

Agentur für Arbeit Heilbronn
November 2009

Im Bezirk der Agentur für Arbeit Heilbronn waren im November 2.555 Stellen registriert, gegenüber Oktober ist das ein Rückgang von 132. Im Vergleich zum Vorjahresmonat gab es 1.569 Stellen weniger. Arbeitgeber meldeten der Agentur für Arbeit im November 781 neue Stellen, das waren 29 weniger als vor einem Jahr. Seit Jahresbeginn sind 9.085 Stellen eingegangen, gegenüber dem Vorjahreszeitraum ist das eine Abnahme von 3.095 oder 25%. Im November wurden 900 Stellen abgemeldet, 319 weniger als im Vorjahr. Von Januar bis November gab es insgesamt 10.167 Stellenabgänge, im Vergleich zum Vorjahreszeitraum ist das eine Abnahme von 2.124 oder 17%.

Entwicklung der gemeldeten Stellen



Gemeldete Stellen	Nov 2009	Veränderung gegenüber				seit Jahresbeginn ¹⁾	Veränderung gegenüber Vorjahreszeitraum	
		Vormonat		Vorjahresmonat			absolut	in %
		absolut	in %	absolut	in %			
1	2	3	4	5	6	7	8	
Zugang	781	-203	-20,6	-29	-3,6	9.085	-3.095	-25,4
dar. sofort zu besetzen	652	-215	-24,8	63	10,7	7.035	-1.983	-22,0
dav. ungefordert ²⁾	761	93	13,9	-23	-2,9	7.477	-3.348	-30,9
dar. normale Stellenangebote ³⁾	618	11	1,8	-62	-9,1	6.560	-3.279	-33,3
gefördert	20	-296	-93,7	-6	-23,1	1.608	253	18,7
dar. Arbeitsgelegenheiten	20	-296	-93,7	-6	-23,1	1.608	292	22,2
dar. Mehraufwandsvariante	20	-296	-93,7	-5	-20,0	1.580	305	23,9
Bestand	2.555	-132	-4,9	-1.569	-38,0	2.767	-1.724	-38,4
dar. sofort zu besetzen	2.387	-153	-6,0	-1.597	-40,1	2.638	-1.674	-38,8
dav. ungefordert ²⁾	1.774	-127	-6,7	-1.740	-49,5	2.114	-1.723	-44,9
dar. normale Stellenangebote ³⁾	1.498	-142	-8,7	-1.720	-53,4	1.848	-1.726	-48,3
gefördert	781	-5	-0,6	171	28,0	653	-1	-0,2
dar. Arbeitsgelegenheiten	594	-5	-0,8	199	50,4	463	27	6,3
dar. Mehraufwandsvariante	583	-5	-0,9	208	55,5	448	29	6,9
Abgang	900	-421	-31,9	-319	-26,2	10.167	-2.124	-17,3
dav. ungefordert ²⁾	875	29	3,4	-242	-21,7	8.703	-2.334	-21,1
dar. normale Stellenangebote ³⁾	748	28	3,9	-288	-27,8	7.804	-2.225	-22,2
gefördert	25	-450	-94,7	-77	-75,5	1.464	210	16,7
dar. Arbeitsgelegenheiten	25	-450	-94,7	-75	-75,0	1.435	262	22,3
dar. Mehraufwandsvariante	25	-450	-94,7	-73	-74,5	1.411	260	22,6

1) Zu- und Abgang (Summe) und Bestand (Durchschnitt) jeweils von Januar bis zum aktuellen Berichtsmonat.

© Statistik der Bundesagentur für Arbeit

2) Ohne Stellen für ABM, AGH, PSA und BSI.

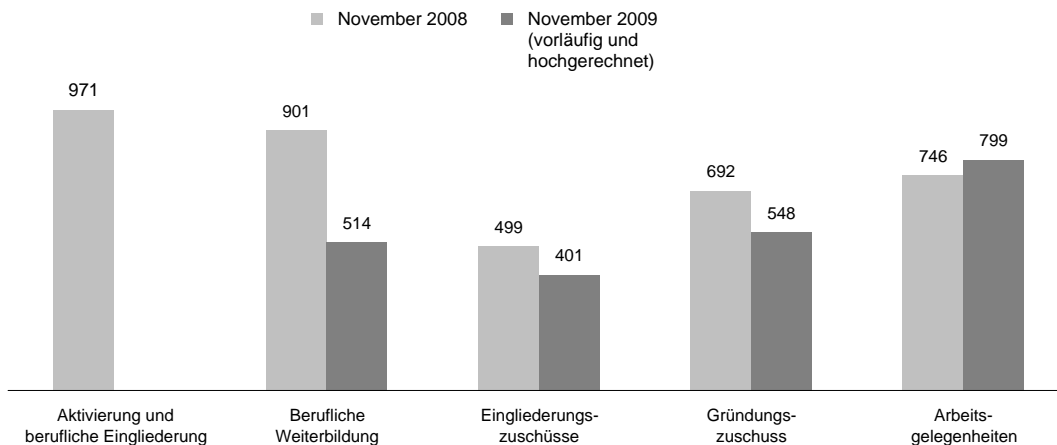
3) Seit 1.9.2009 ungeforderte sozialversicherungspflichtige Stellen ohne Stellen für Gastarbeiter, Kranken-/Altenpflege und Haushaltshilfen für Pflegebedürftige

Arbeitsmarktpolitische Maßnahmen

Agentur für Arbeit Heilbronn
November 2009

Mit dem Einsatz arbeitsmarktpolitischer Instrumente konnte für zahlreiche Personen im Bezirk der Agentur für Arbeit Arbeitslosigkeit beendet oder verhindert werden. Die nachfolgenden Übersichten informieren über ausgewählte Maßnahmen, die in der Regel in großem Umfang am Arbeitsmarkt eingesetzt werden.

Bestand an Teilnehmern in ausgewählten arbeitsmarktpolitischen Maßnahmen



Ausgewählte Maßnahmen aktiver Arbeitsmarktpolitik ¹⁾	Nov 2009	Veränderung gegenüber				seit Jahresbeginn ²⁾	Veränderung gegenüber	
		Vormonat		Vorjahresmonat			Vorjahreszeitraum	
		absolut	in %	absolut	in %		absolut	in %
	1	2	3	4	5	6	7	8
Zugang								
Aktivierung und berufliche Eingliederung ³⁾	704	-120	-14,6	704	x	4.135	4.135	x
Berufliche Weiterbildung ⁴⁾	252	-14	-5,3	133	111,8	2.795	1.514	118,2
Eingliederungszuschüsse ⁵⁾	79	-7	-8,1	17	27,4	854	-55	-6,1
Gründungszuschuss	48	-31	-39,2	-2	-4,0	664	135	25,5
Arbeitsgelegenheiten	50	-17	-25,4	-52	-51,0	1.775	-92	-4,9
Bestand								
Aktivierung und berufliche Eingliederung ³⁾	971	10	1,0	971	x	369	369	x
Berufliche Weiterbildung ⁴⁾	901	66	7,9	387	75,3	776	334	75,8
Eingliederungszuschüsse ⁵⁾	499	8	1,6	98	24,4	432	-48	-10,1
Gründungszuschuss	692	27	4,1	144	26,3	597	15	2,5
Arbeitsgelegenheiten	746	-32	-4,1	-53	-6,6	777	-25	-3,1
Abgang								
Aktivierung und berufliche Eingliederung ³⁾	682	73	12,0	682	x	3.169	3.169	x
Berufliche Weiterbildung ⁴⁾	174	-23	-11,7	84	93,3	2.444	1.219	99,5
Eingliederungszuschüsse ⁵⁾	66	-11	-14,3	-11	-14,3	718	-355	-33,1
Gründungszuschuss	36	-27	-42,9	-10	-21,7	520	-98	-15,9
Arbeitsgelegenheiten	81	-15	-15,6	-49	-37,7	1.819	21	1,2

1) Die letzten drei Monate jeweils vorläufige und hochgerechnete Werte.

2) Zu- und Abgang (Summe) und Bestand (Durchschnitt) jeweils von Januar bis zum aktuellen Berichtsmonat

3) Zum 1.1.2009 eingeführt; Hochrechnung am aktuellen Rand derzeit nicht realisierbar

4) Einschließlich der Daten zur Förderung der Teilhabe behinderter Menschen am Arbeitsleben.

5) Einschließlich Förderung nach § 421 f, p SGB III.

© Statistik der Bundesagentur für Arbeit