

Arbeitsmarkt in Zahlen

Sperrfrist: 01.12.2009, 09:55 Uhr



**Arbeitsmarktreport
Arbeitsagentur Tauberbischofsheim
November 2009**



Bundesagentur für Arbeit
Statistik

Impressum

Reihe:	Arbeitsmarkt in Zahlen
Titel:	Arbeitsmarktreport
Region:	Agentur für Arbeit Tauberbischofsheim
Berichtsmonat:	November 2009
Periodizität:	monatlich
Hinweise:	Sperrfrist: 01.12.2009, 09:55 Uhr
Nächster Veröffentlichungstermin:	05.01.2010
Herausgeber:	Bundesagentur für Arbeit Statistik
Rückfragen an:	Statistik-Service Südwest Saonstr. 2-4 60528 Frankfurt a. M.
E-Mail:	Statistik-Service-Suedwest@arbeitsagentur.de
Hotline:	Tel.: 01801 78722 60 *
Fax:	Fax: 01801 78722 61 *

*) 3,9 Cent je Minute aus dem Festnetz der Deutschen Telekom. Bei Anrufen aus Mobilfunknetzen gelten davon abweichende Preise.
Ab 01.03.2010 gilt: Mobilfunkpreise höchstens 42 ct / min.

Weiterführende statistische Informationen

Internet:	http://statistik.arbeitsagentur.de Statistik nach Themen http://www.pub.arbeitsagentur.de/hst/services/statistik/interim/statistik-themen/index.shtml Aktuelle Daten
Zitierhinweis:	Statistik der Bundesagentur für Arbeit Arbeitsmarkt in Zahlen, Arbeitsmarktreport, Nürnberg, November 2009.

© Statistik der Bundesagentur für Arbeit

Der Inhalt unterliegt urheberrechtlichem Schutz.

Für nichtgewerbliche Zwecke sind Vervielfältigung und unentgeltliche Verbreitung, auch auszugsweise, mit genauer Quellenangabe gestattet.

Die Verbreitung, auch auszugsweise, über elektronische Systeme/Datenträger bedarf der vorherigen Zustimmung.

Alle übrigen Rechte vorbehalten.



Pressemitteilung

Nr. 205/2009 – 01.12.2009

Rückgang der Arbeitslosen im November

Arbeitslosenquote sinkt auf 4,5 Prozent

Im Bezirk der Tauberbischofsheimer Arbeitsagentur ist die Zahl der Arbeitslosen im November um 206 auf 6.636 gesunken.

Die Arbeitslosenquote ist im Vergleich zum Oktober um 0,1 Prozentpunkte auf jetzt 4,5 Prozent gefallen.

„Die Arbeitslosenzahlen sind in 2009- bis auf den Urlaubsmonat August- trotz der diesjährigen wirtschaftlichen Entwicklung seit Mai stetig leicht zurückgegangen. Die Lage auf dem Arbeitsmarkt bleibt dennoch weiterhin angespannt. Wir erwarten in den kommenden Monaten steigende Arbeitslosenzahlen, da sich bestimmte konjunkturelle Entwicklungen erst mit Zeitverzögerung am Arbeitsmarkt niederschlagen. Der Einsatz unserer arbeitsmarktpolitischen Instrumente hat jedoch bisher zu einer deutlichen Entlastung des regionalen Arbeitsmarktes beigetragen“, bewertet der Leiter der Arbeitsagentur Tauberbischofsheim, Stefan Beil, die aktuellen Zahlen zum Arbeitsmarkt.“

Die Zahl der Arbeitslosen ist bei allen Personengruppen gesunken; wie auch im Vormonat besonders bei der Personengruppe der unter 25jährigen.

In Baden-Württemberg liegt die durchschnittliche Quote bei 5,0 Prozent.

Im Vergleich zu den anderen 23 Agenturen in Baden- Württemberg hat Tauberbischofsheim mit einer Quote von 4,5 Prozent einen Platz im vorderen Drittel.

Kreise

Im **Main-Tauber-Kreis** fiel die Arbeitslosenquote um 0,1 Prozentpunkte auf 3,9 Prozent. Zum Stichtag waren 2.824 Menschen arbeitslos gemeldet, 56 Menschen weniger als im Oktober.

Diese verteilten sich auf die drei Geschäftsstellenbezirke im Main-Tauber-Kreis wie folgt: Hauptagentur Tauberbischofsheim 992 Arbeitslose (Quote: 3,3), Geschäftsstelle Bad Mergentheim 911 Arbeitslose (Quote: 3,8) und Geschäftsstelle Wertheim 921 Arbeitslose (Quote: 5,1).

Im **Neckar-Odenwald-Kreis** fiel die Arbeitslosenquote um 0,1 Prozentpunkte auf 5,0 Prozent, 3.812 Arbeitslose waren zum Stichtag im November registriert. In der Geschäftsstelle Mosbach waren bei einer Quote von 5,0 Prozent (Minus von 0,1 Prozentpunkten zum Vormonat) 2.107 Menschen arbeitslos gemeldet, in Buchen bei einer Quote von 4,9 Prozent (Minus von 0,3 Prozentpunkten zum Vormonat) 1.705 Arbeitslose.

Bewerber

Ein Blick auf die Zu- und Abgangsdaten zeigt die Bewegung auf dem Arbeitsmarkt. 1.696 Menschen haben sich neu arbeitslos gemeldet, 1.911 Menschen konnten ihre Arbeitslosigkeit beenden.

Stellenangebote

567 ungeförderete Stellenangebote, das sind Stellen ohne staatliche Förderung, wurden den Mitarbeitern des Arbeitsgeberservices neu gemeldet. Dies waren 45 Stellenangebote mehr als im Oktober.

609 Angebote konnten abgeschlossen werden, dies sind 37 mehr als im Vormonat.

Die Zahl der zu besetzenden Arbeitsstellen insgesamt ist im Vergleich zum Oktober 2009 leicht gefallen: Der Bestand an ungefördereten offenen Stellen lag im November bei 1.157 (im Oktober 1.199), davon entfielen auf den Main-Tauber-Kreis 700 und auf den Neckar-Odenwald-Kreis 457 Stellen.

Ausgewählte Arbeitsmarktdaten

November 2009

Gebietsstruktur		Arbeitslosenquote (alle ziv. Erwerbspers.)			Arbeitslose			Bestand Stellen ²⁾		
		Nov 09	Okt 09	Abw. VM abs.	Nov 09	Okt 09	Abw. VM abs.	Nov 09	Okt 09	Abw. VM abs.
		1	2	3	4	5	6	7	8	9
Insgesamt	1	4,5	4,6	- 0,1	6.636	6.842	- 206	1.157	1.199	- 42
HA Tauberbischofsheim	2	3,3	3,3	- 0,0	992	1.005	- 13	183	225	- 42
GST Bad Mergentheim	3	3,8	3,9	- 0,1	911	935	- 24	319	*	*
GST Wertheim	4	5,1	5,3	- 0,2	921	940	- 19	198	201	- 3
Main-Tauber-Kreis	5	3,9	4,0	- 0,1	2.824	2.880	- 56	700	747	- 47
GST Buchen	6	4,9	5,2	- 0,3	1.705	1.829	- 124	216	206	10
GST Mosbach	7	5,0	5,1	- 0,1	2.107	2.133	- 26	241	246	- 5
Neckar-Odenwald-Kreis	8	5,0	5,1	- 0,1	3.812	3.962	- 150	457	452	5

Zitierhinweis:

Statistik der Bundesagentur für Arbeit, Arbeitsmarktstatistik

© Statistik der Bundesagentur für Arbeit

Erstellungsdatum: 23.11.2009, Statistik-Service Südwest, Auftrag 06049

1) Es sind ungeforderte Stellen ausgewiesen.

*) Die erhobenen Daten unterliegen grundsätzlich der Geheimhaltung nach § 16 BStatG. Eine Übermittlung von Einzelangaben ist daher ausgeschlossen. Aus diesem Grund werden bei den Ihnen zur Verfügung gestellten Daten auch Zahlenwerte kleiner 3 und Daten, aus denen sich rechnerisch eine Differenz ermitteln lässt, anonymisiert oder zu Gruppen zusammengefasst.

Abkürzungen und Zeichenerklärung

AA	Agentur für Arbeit
ABM	Arbeitsbeschaffungsmaßnahmen
AGH	Arbeitsgelegenheiten
BA	Bundesagentur für Arbeit
BSI	Beschäftigung schaffende Infrastrukturmaßnahmen
dar.	darunter
dav.	davon
GSt	Geschäftsstelle
HA	Hauptagentur
IT	Informationstechnologie
PSA	Personal-Service-Agentur
SGB	Sozialgesetzbuch
zKT	zugelassene kommunale Träger

i	insgesamt
M	Männer
F	Frauen
MD	Monatsdurchschnitt
ME	Monatsende
MS	Monatssumme
MM	Monatsmitte
MA	Monatsanfang
JA	Jahresanfang
JD	Jahresdurchschnitt
JE	Jahresende
JS	Jahressumme
r	berichtigte Zahl
s	geschätzte Zahl
u	unzuverlässige oder ungewisse Daten
-	nichts vorhanden
0	mehr als nichts, aber weniger als die Hälfte der kleinsten Einheit, die in der Tabelle zur Darstellung gebracht werden kann
.	kein Nachweis vorhanden
...	Angaben fallen später an
x	Nachweis nicht sinnvoll

Abweichungen in den Summen ergeben sich durch Runden der Zahlen.

Inhaltsverzeichnis

Arbeitsmarktreport

Agentur für Arbeit Tauberbischofsheim

November 2009

	Seite
Eckwerte des Arbeitsmarktes	5
Eckwerte des Arbeitsmarktes im Rechtskreis SGB III	6
Eckwerte des Arbeitsmarktes im Rechtskreis SGB II	7
Bestand an Arbeitslosen nach Rechtskreisen	8
Bestand an Arbeitslosen nach Personengruppen	9
Zugang in und Abgang aus Arbeitslosigkeit	10
Gemeldete Stellen	11
Arbeitsmarktpolitische Maßnahmen	12
Der Arbeitsmarkt in den Dienststellen des Agenturbezirks	13
Hauptagentur Tauberbischofsheim	14
Geschäftsstelle Bad Mergentheim	17
Geschäftsstelle Buchen	20
Geschäftsstelle Mosbach	23
Geschäftsstelle Wertheim	26

Eckwerte des Arbeitsmarktes

Agentur für Arbeit Tauberbischofsheim
November 2009

Merkmale	Nov 2009	Okt 2009	Sep 2009	Veränderung gegenüber					
				Vormonat		Vorjahresmonat ¹⁾			
						Nov 2008		Okt 2008	Sep 2008
				absolut	in %	absolut	in %	in %	in %
Bestand an Arbeitslosen									
Insgesamt	6.636	6.842	7.397	-206	-3,0	850	14,7	20,6	24,8
52,0% Männer	3.448	3.558	3.871	-110	-3,1	780	29,2	39,5	47,2
48,0% Frauen	3.188	3.284	3.526	-96	-2,9	70	2,2	5,2	6,9
9,6% 15 bis unter 25 Jahre	636	704	960	-68	-9,7	-6	-0,9	10,3	18,7
1,4% dar. 15 bis unter 20 Jahre	93	121	186	-28	-23,1	-30	-24,4	-4,0	-1,6
31,6% 50 bis unter 65 Jahre	2.096	2.114	2.133	-18	-0,9	331	18,8	20,3	22,2
17,8% dar. 55 bis unter 65 Jahre	1.178	1.225	1.232	-47	-3,8	180	18,0	24,4	28,6
29,4% Langzeitarbeitslose	1.952	2.070	2.079	-118	-5,7	48	2,5	5,7	5,5
8,1% dar. 55 bis unter 65 Jahre	539	615	616	-76	-12,4	40	8,0	20,6	26,7
11,0% Schwerbehinderte	727	727	713	-	-	97	15,4	16,5	16,5
13,0% Ausländer	862	882	931	-20	-2,3	113	15,1	23,5	27,2
Zugang an Arbeitslosen									
Insgesamt	1.696	1.622	1.776	74	4,6	237	16,2	5,5	24,7
dar. aus Erwerbstätigkeit	773	698	759	75	10,7	-25	-3,1	-6,3	11,9
aus Ausbildung/sonst. Maßnahme	357	377	489	-20	-5,3	147	70,0	27,8	68,6
15 bis unter 25 Jahre	290	351	519	-61	-17,4	-11	-3,7	-3,6	21,5
55 bis unter 65 Jahre	223	164	159	59	36,0	98	78,4	24,2	37,1
seit Jahresbeginn	18.647	16.951	15.329	x	x	2.961	18,9	19,1	20,8
Abgang an Arbeitslosen									
Insgesamt	1.911	2.185	2.245	-274	-12,5	567	42,2	23,1	40,8
dar. in Erwerbstätigkeit	589	673	729	-84	-12,5	108	22,5	-1,9	5,3
in Ausbildung/sonst. Maßnahme	570	794	883	-224	-28,2	334	141,5	101,0	213,1
15 bis unter 25 Jahre	347	596	783	-249	-41,8	63	22,2	14,0	61,1
55 bis unter 65 Jahre	278	182	172	96	52,7	157	129,8	45,6	65,4
seit Jahresbeginn	18.271	16.360	14.175	x	x	2.249	14,0	11,5	9,9
Arbeitslosenquoten bezogen auf									
alle zivilen Erwerbspersonen	4,5	4,6	5,0	x	x	x	3,9	3,9	4,0
dar. Männer	4,3	4,4	4,8	x	x	x	3,4	3,2	3,3
Frauen	4,6	4,8	5,1	x	x	x	4,6	4,6	4,9
15 bis unter 25 Jahre	3,5	3,8	5,2	x	x	x	3,6	3,5	4,5
15 bis unter 20 Jahre	1,4	1,9	2,9	x	x	x	1,9	2,0	3,0
50 bis unter 65 Jahre	5,3	5,4	5,4	x	x	x	4,8	4,8	4,7
55 bis unter 65 Jahre	5,5	5,7	5,8	x	x	x	5,1	5,0	4,9
Ausländer	12,8	13,1	13,8	x	x	x	11,1	10,6	10,8
abhängige zivile Erwerbspersonen	5,0	5,2	5,6	x	x	x	4,4	4,3	4,5
Leistungsempfänger									
Arbeitslosengeld ²⁾	3.507	3.455	3.724	52	1,5	1.213	52,9	61,0	68,0
Gemeldete Stellen									
Zugang	576	533	653	43	8,1	-74	-11,4	-27,3	-6,0
dar. ungefördert ³⁾	567	522	638	45	8,6	-77	-12,0	-26,3	-6,9
Zugang seit Jahresbeginn	6.211	5.635	5.102	x	x	-2.570	-29,3	-30,7	-31,0
dar. ungefördert ³⁾	5.815	5.248	4.726	x	x	-2.740	-32,0	-33,7	-34,4
Bestand	1.436	1.483	1.551	-47	-3,2	-362	-20,1	-20,9	-22,2
dar. ungefördert ³⁾	1.157	1.199	1.243	-42	-3,5	-562	-32,7	-32,7	-33,9
sofort zu besetzen	1.316	1.386	1.429	-70	-5,1	-436	-24,9	-22,6	-22,9

1) Bei den Arbeitslosenquoten werden die Vorjahreswerte ausgewiesen.

2) Vorläufige, hochgerechnete Werte für Oktober 2009 und November 2009; ohne Arbeitslosengeld bei Weiterbildung.

3) Ohne Stellen für ABM, AGH, PSA und BSI.

Eckwerte des Arbeitsmarktes im Rechtskreis SGB III

 Agentur für Arbeit Tauberbischofsheim
 November 2009

Merkmale	Nov 2009	Okt 2009	Sep 2009	Veränderung gegenüber					
				Vormonat		Vorjahresmonat ¹⁾			
						Nov 2008		Okt 2008	Sep 2008
				absolut	in %	absolut	in %	in %	in %
Bestand an Arbeitslosen									
Insgesamt	3.224	3.290	3.734	-66	-2,0	390	13,8	25,2	36,8
55,4% Männer	1.786	1.805	2.069	-19	-1,1	489	37,7	51,3	74,0
44,6% Frauen	1.438	1.485	1.665	-47	-3,2	-99	-6,4	3,5	8,1
12,3% 15 bis unter 25 Jahre	395	472	658	-77	-16,3	-61	-13,4	8,0	15,4
1,2% dar. 15 bis unter 20 Jahre	38	59	88	-21	-35,6	-34	-47,2	-13,2	-17,8
33,3% 50 bis unter 65 Jahre	1.074	1.048	1.068	26	2,5	211	24,4	25,2	33,7
21,4% dar. 55 bis unter 65 Jahre	690	662	670	28	4,2	154	28,7	29,0	36,7
13,1% Langzeitarbeitslose	422	437	437	-15	-3,4	87	26,0	31,6	31,6
7,3% dar. 55 bis unter 65 Jahre	236	235	230	1	0,4	81	52,3	49,7	62,0
13,4% Schwerbehinderte	433	434	420	-1	-0,2	67	18,3	25,1	25,0
9,3% Ausländer	300	293	340	7	2,4	19	6,8	23,1	49,1
Zugang an Arbeitslosen									
Insgesamt	1.120	1.059	1.185	61	5,8	60	5,7	-2,0	22,3
dar. aus Erwerbstätigkeit	644	577	661	67	11,6	-26	-3,9	-8,3	17,4
aus Ausbildung/sonst. Maßnahme	244	262	286	-18	-6,9	91	59,5	21,3	39,5
15 bis unter 25 Jahre	210	268	365	-58	-21,6	-37	-15,0	-7,3	10,3
55 bis unter 65 Jahre	160	111	113	49	44,1	59	58,4	2,8	22,8
seit Jahresbeginn	13.448	12.328	11.269	x	x	2.392	21,6	23,3	26,4
Abgang an Arbeitslosen									
Insgesamt	1.114	1.418	1.577	-304	-21,4	308	38,2	25,5	52,1
dar. in Erwerbstätigkeit	407	524	591	-117	-22,3	44	12,1	3,1	10,9
in Ausbildung/sonst. Maßnahme	371	523	637	-152	-29,1	248	201,6	99,6	221,7
15 bis unter 25 Jahre	262	438	584	-176	-40,2	54	26,0	9,8	54,9
55 bis unter 65 Jahre	127	116	126	11	9,5	49	62,8	28,9	65,8
seit Jahresbeginn	12.328	11.214	9.796	x	x	1.954	18,8	17,2	16,1
Arbeitslosenquoten bezogen auf									
alle zivilen Erwerbspersonen	2,2	2,2	2,5	x	x	x	1,9	1,8	1,9
dar. Männer	2,2	2,2	2,6	x	x	x	1,6	1,5	1,5
Frauen	2,1	2,2	2,4	x	x	x	2,3	2,1	2,3
15 bis unter 25 Jahre	2,1	2,6	3,6	x	x	x	2,5	2,4	3,2
15 bis unter 20 Jahre	0,6	0,9	1,4	x	x	x	1,1	1,1	1,7
50 bis unter 65 Jahre	2,7	2,7	2,7	x	x	x	2,3	2,3	2,2
55 bis unter 65 Jahre	3,2	3,1	3,1	x	x	x	2,7	2,6	2,5
Ausländer	4,4	4,3	5,0	x	x	x	4,2	3,5	3,4
abhängige zivile Erwerbspersonen	2,4	2,5	2,8	x	x	x	2,2	2,0	2,1
Leistungsempfänger									
Arbeitslosengeld ²⁾	3.507	3.455	3.724	52	1,5	1.213	52,9	61,0	68,0

1) Bei den Arbeitslosenquoten werden die Vorjahreswerte ausgewiesen.

© Statistik der Bundesagentur für Arbeit

Die Differenzierung nach Rechtskreisen basiert auf anteiligen Quoten der Arbeitslosen in den beiden Rechtskreisen, d.h. die Basis ist jeweils gleich und in der Summe ergibt sich die Arbeitslosenquote insgesamt. Abweichungen in der Summe sind rundungsbedingt

2) Vorläufige, hochgerechnete Werte für Oktober 2009 und November 2009; ohne Arbeitslosengeld bei Weiterbildung.

Eckwerte des Arbeitsmarktes im Rechtskreis SGB II

 Agentur für Arbeit Tauberbischofsheim
 November 2009

Merkmale	Nov 2009	Okt 2009	Sep 2009	Veränderung gegenüber					
				Vormonat		Vorjahresmonat ¹⁾			
						Nov 2008		Okt 2008	Sep 2008
				absolut	in %	absolut	in %	in %	in %
Bestand an Arbeitslosen									
Insgesamt	3.412	3.552	3.663	-140	-3,9	460	15,6	16,7	14,5
48,7% Männer	1.662	1.753	1.802	-91	-5,2	291	21,2	29,2	25,1
51,3% Frauen	1.750	1.799	1.861	-49	-2,7	169	10,7	6,6	5,8
7,1% 15 bis unter 25 Jahre	241	232	302	9	3,9	55	29,6	15,4	26,4
1,6% dar. 15 bis unter 20 Jahre	55	62	98	-7	-11,3	4	7,8	6,9	19,5
30,0% 50 bis unter 65 Jahre	1.022	1.066	1.065	-44	-4,1	120	13,3	15,9	12,5
14,3% dar. 55 bis unter 65 Jahre	488	563	562	-75	-13,3	26	5,6	19,3	20,1
44,8% Langzeitarbeitslose	1.530	1.633	1.642	-103	-6,3	-39	-2,5	0,4	0,2
8,9% dar. 55 bis unter 65 Jahre	303	380	386	-77	-20,3	-41	-11,9	7,6	12,2
8,6% Schwerbehinderte	294	293	293	1	0,3	30	11,4	5,8	6,2
16,5% Ausländer	562	589	591	-27	-4,6	94	20,1	23,7	17,3
Zugang an Arbeitslosen									
Insgesamt	576	563	591	13	2,3	177	44,4	23,5	29,9
dar. aus Erwerbstätigkeit	129	121	98	8	6,6	1	0,8	4,3	-14,8
aus Ausbildung/sonst. Maßnahme	113	115	203	-2	-1,7	56	98,2	45,6	138,8
15 bis unter 25 Jahre	80	83	154	-3	-3,6	26	48,1	10,7	60,4
55 bis unter 65 Jahre	63	53	46	10	18,9	39	162,5	120,8	91,7
seit Jahresbeginn	5.199	4.623	4.060	x	x	569	12,3	9,3	7,5
Abgang an Arbeitslosen									
Insgesamt	797	767	668	30	3,9	259	48,1	18,9	19,9
dar. in Erwerbstätigkeit	182	149	138	33	22,1	64	54,2	-16,3	-13,2
in Ausbildung/sonst. Maßnahme	199	271	246	-72	-26,6	86	76,1	103,8	192,9
15 bis unter 25 Jahre	85	158	199	-73	-46,2	9	11,8	27,4	82,6
55 bis unter 65 Jahre	151	66	46	85	128,8	108	x	88,6	64,3
seit Jahresbeginn	5.943	5.146	4.379	x	x	295	5,2	0,7	-1,9
Arbeitslosenquoten bezogen auf									
alle zivilen Erwerbspersonen	2,3	2,4	2,5	x	x	x	2,0	2,1	2,2
dar. Männer	2,1	2,2	2,2	x	x	x	1,7	1,7	1,8
Frauen	2,5	2,6	2,7	x	x	x	2,3	2,5	2,6
15 bis unter 25 Jahre	1,3	1,3	1,6	x	x	x	1,0	1,1	1,3
15 bis unter 20 Jahre	0,8	1,0	1,5	x	x	x	0,8	0,9	1,3
50 bis unter 65 Jahre	2,6	2,7	2,7	x	x	x	2,4	2,5	2,6
55 bis unter 65 Jahre	2,3	2,6	2,6	x	x	x	2,4	2,4	2,4
Ausländer	8,3	8,7	8,8	x	x	x	6,9	7,0	7,5
abhängige zivile Erwerbspersonen	2,6	2,7	2,8	x	x	x	2,3	2,3	2,4

1) Bei den Arbeitslosenquoten werden die Vorjahreswerte ausgewiesen.

© Statistik der Bundesagentur für Arbeit

Die Differenzierung nach Rechtskreisen basiert auf anteiligen Quoten der Arbeitslosen in den beiden Rechtskreisen, d.h. die Basis ist jeweils gleich und in der Summe ergibt sich die Arbeitslosenquote insgesamt. Abweichungen in der Summe sind rundungsbedingt

Bestand an Arbeitslosen nach Rechtskreisen

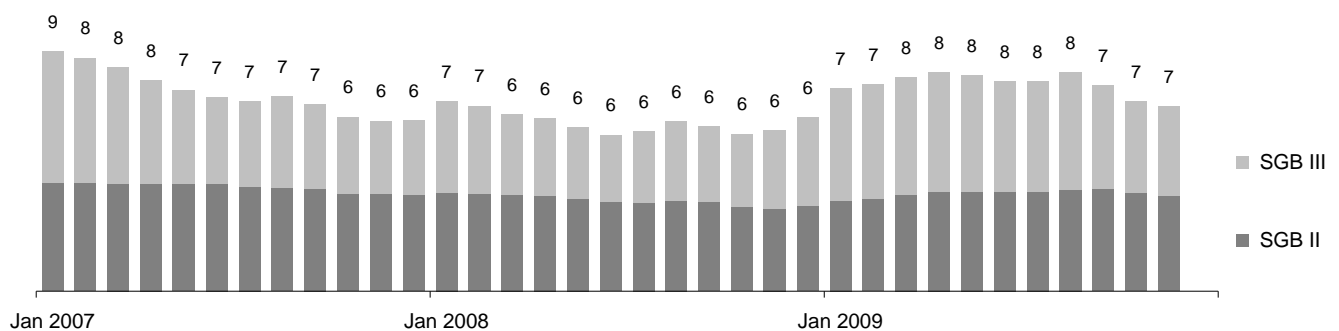
Agentur für Arbeit Tauberbischofsheim

November 2009

Die Arbeitslosigkeit hat sich im November um 206 auf 6.636 verringert. Im Vergleich zum Vorjahresmonat gab es 850 Arbeitslose mehr. Die Arbeitslosenquote auf Basis aller zivilen Erwerbspersonen betrug im November 4,5%; vor einem Jahr hatte sie sich auf 3,9% belaufen.

Im Rechtskreis SGB III lag die Arbeitslosigkeit bei 3.224, das sind 66 weniger als im Vormonat und 390 mehr als im Vorjahr. Die anteilige SGB III-Arbeitslosenquote lag bei 2,2%. Im Rechtskreis SGB II gab es 3.412 Arbeitslose, das ist ein Minus von 140 gegenüber Oktober; im Vergleich zum November 2008 waren es 460 Arbeitslose mehr. Die anteilige SGB II-Arbeitslosenquote betrug 2,3%.

Entwicklung der Arbeitslosigkeit nach Rechtskreisen (in Tausend)



Bestand an Arbeitslosen	Nov 2009	Veränderung gegenüber				Arbeitslosenquote ¹⁾		
		Vormonat		Vorjahresmonat		Nov 09	Vormonat	Vorjahr
		absolut	in %	absolut	in %	in %		
	1	2	3	4	5	6	7	8
Insgesamt	6.636	-206	-3,0	850	14,7	4,5	4,6	3,9
Männer	3.448	-110	-3,1	780	29,2	4,3	4,4	3,4
Frauen	3.188	-96	-2,9	70	2,2	4,6	4,8	4,6
15 bis unter 25 Jahre	636	-68	-9,7	-6	-0,9	3,5	3,8	3,6
15 bis unter 20 Jahre	93	-28	-23,1	-30	-24,4	1,4	1,9	1,9
50 bis unter 65 Jahre	2.096	-18	-0,9	331	18,8	5,3	5,4	4,8
55 bis unter 65 Jahre	1.178	-47	-3,8	180	18,0	5,5	5,7	5,1
Deutsche	5.769	-185	-3,1	736	14,6	4,1	4,2	3,6
Ausländer	862	-20	-2,3	113	15,1	12,8	13,1	11,1
Rechtskreis SGB III	3.224	-66	-2,0	390	13,8	2,2	2,2	1,9
Männer	1.786	-19	-1,1	489	37,7	2,2	2,2	1,6
Frauen	1.438	-47	-3,2	-99	-6,4	2,1	2,2	2,3
15 bis unter 25 Jahre	395	-77	-16,3	-61	-13,4	2,1	2,6	2,5
15 bis unter 20 Jahre	38	-21	-35,6	-34	-47,2	0,6	0,9	1,1
50 bis unter 65 Jahre	1.074	26	2,5	211	24,4	2,7	2,7	2,3
55 bis unter 65 Jahre	690	28	4,2	154	28,7	3,2	3,1	2,7
Deutsche	2.923	-73	-2,4	372	14,6	2,1	2,1	1,8
Ausländer	300	7	2,4	19	6,8	4,4	4,3	4,2
Rechtskreis SGB II	3.412	-140	-3,9	460	15,6	2,3	2,4	2,0
Männer	1.662	-91	-5,2	291	21,2	2,1	2,2	1,7
Frauen	1.750	-49	-2,7	169	10,7	2,5	2,6	2,3
15 bis unter 25 Jahre	241	9	3,9	55	29,6	1,3	1,3	1,0
15 bis unter 20 Jahre	55	-7	-11,3	4	7,8	0,8	1,0	0,8
50 bis unter 65 Jahre	1.022	-44	-4,1	120	13,3	2,6	2,7	2,4
55 bis unter 65 Jahre	488	-75	-13,3	26	5,6	2,3	2,6	2,4
Deutsche	2.846	-112	-3,8	364	14,7	2,0	2,1	1,8
Ausländer	562	-27	-4,6	94	20,1	8,3	8,7	6,9

1) Bezogen auf alle zivilen Erwerbspersonen. Die Differenzierung nach Rechtskreisen basiert auf anteiligen Quoten der Arbeitslosen in den beiden Rechtskreisen, d.h. die Basis ist jeweils gleich und in der Summe ergibt sich die Arbeitslosenquote insgesamt. Abweichungen in der Summe sind rundungsbedingt.

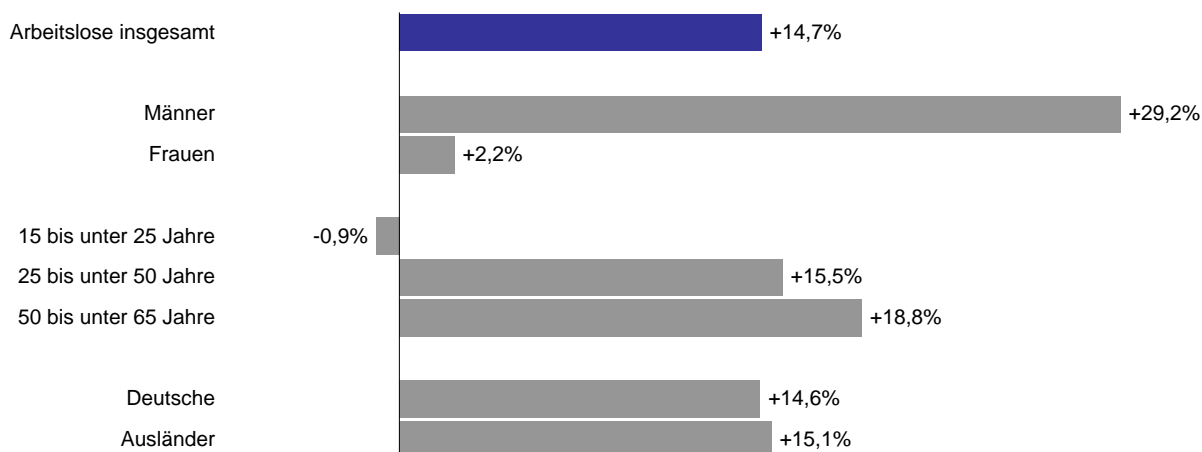
Bestand an Arbeitslosen nach Personengruppen

Agentur für Arbeit Tauberbischofsheim

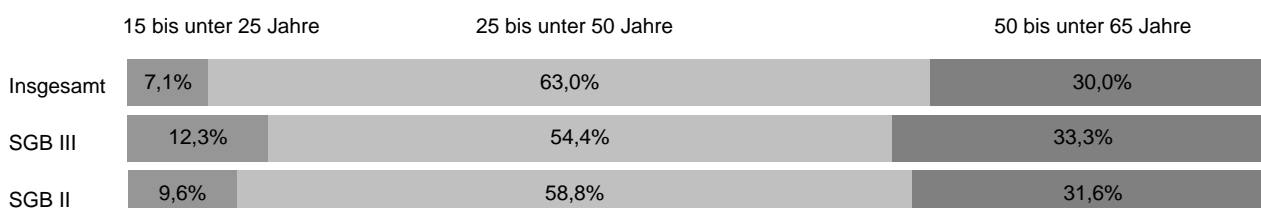
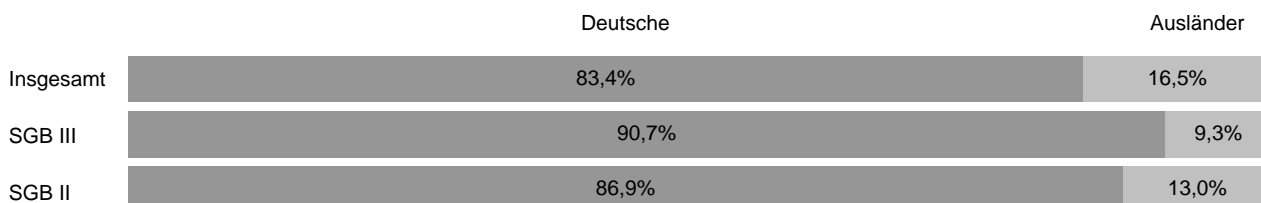
November 2009

Nach Personengruppen entwickelte sich die Arbeitslosigkeit im Agenturbezirk unterschiedlich. Die Veränderungsspanne reicht im November von -1% bei 15- bis unter 25-Jährigen bis +29% bei Männern. Auch der Anteil der ausgewählten Personengruppen am Arbeitslosenbestand ist unterschiedlich groß. Bei der Interpretation der Daten ist zu berücksichtigen, dass Mehrfachzählungen möglich sind, da ein Arbeitsloser in der Regel mehreren der hier abgebildeten Personengruppen angehört. Somit kann die individuelle Situation von Arbeitslosen von der Entwicklung der jeweiligen Personengruppe abweichen.

Veränderung der Arbeitslosigkeit ausgewählter Personengruppen gegenüber dem Vorjahresmonat



Anteil ausgewählter Personengruppen an allen Arbeitslosen nach Rechtskreisen

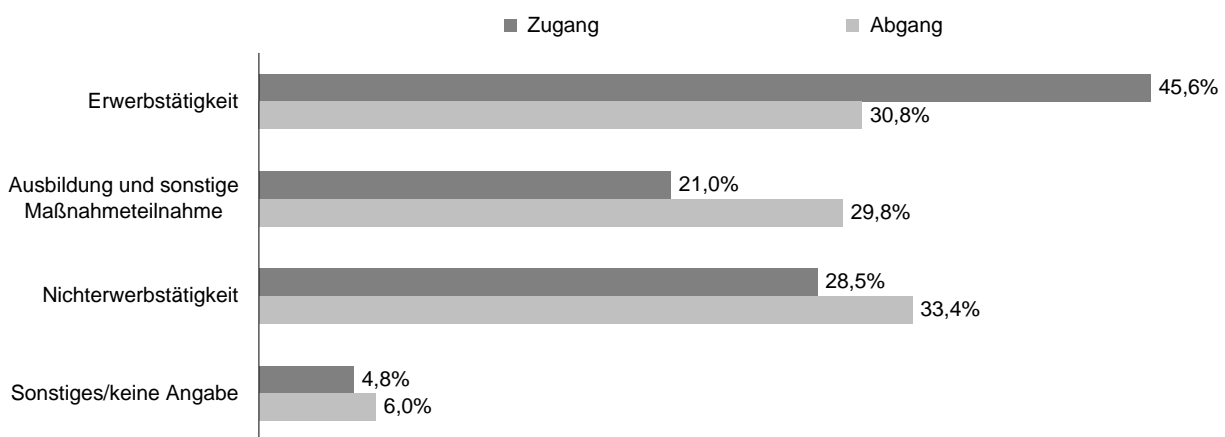


Zugang in und Abgang aus Arbeitslosigkeit

Agentur für Arbeit Tauberbischofsheim
November 2009

Arbeitslosigkeit ist kein fester Block, vielmehr gibt es auf dem Arbeitsmarkt viel Bewegung. Im November meldeten sich 1.696 Personen (neu oder erneut) arbeitslos, das waren 237 mehr als vor einem Jahr. Gleichzeitig beendeten 1.911 Personen ihre Arbeitslosigkeit, 567 mehr als im November 2008. Seit Jahresbeginn gab es 18.647 Zugänge von Arbeitslosen, gegenüber dem Vorjahreszeitraum ist das ein Zuwachs von 2.961 Meldungen. Dem gegenüber stehen 18.271 Abmeldungen von Arbeitslosen, im Vergleich zum Vorjahreszeitraum ist das ein Zuwachs von 2.249 Abmeldungen. Im November meldeten sich 773 zuvor erwerbstätige Personen arbeitslos, 25 weniger als vor einem Jahr. Durch Aufnahme einer Erwerbstätigkeit konnten in diesem Monat 589 Personen ihre Arbeitslosigkeit beenden, 108 mehr als vor einem Jahr.

Anteil ausgewählter Zu- und Abgangsstrukturen an allen Zugängen in und Abgängen aus Arbeitslosigkeit



Zugangs- und Abgangsstrukturen	Nov 2009	Veränderung gegenüber				seit Jahresbeginn	Veränderung gegenüber Vorjahreszeitraum	
		Vormonat		Vorjahresmonat			absolut	in %
		absolut	in %	absolut	in %			
1	2	3	4	5	6	7	8	
Zugang an Arbeitslosen insgesamt	1.696	74	4,6	237	16,2	18.647	2.961	18,9
Erwerbstätigkeit (ohne Ausbildung)	773	75	10,7	-25	-3,1	9.237	1.492	19,3
dar. Beschäftigung am 1. Arbeitsmarkt	725	89	14,0	-36	-4,7	8.729	1.459	20,1
Beschäftigung am 2. Arbeitsmarkt	16	-14	-46,7	2	14,3	173	30	21,0
Selbständigkeit	23	5	27,8	6	35,3	202	-9	-4,3
Ausbildung und sonstige Maßnahmeteilnahme	357	-20	-5,3	147	70,0	3.944	885	28,9
Nichterwerbstätigkeit	484	-12	-2,4	105	27,7	4.799	719	17,6
dar. Arbeitsunfähigkeit	314	-11	-3,4	68	27,6	3.144	483	18,2
mangelnde Verfügbarkeit	167	-	-	40	31,5	1.619	242	17,6
Sonstiges/keine Angabe	82	31	60,8	10	13,9	667	-135	-16,8
Abgang an Arbeitslosen insgesamt	1.911	-274	-12,5	567	42,2	18.271	2.249	14,0
Erwerbstätigkeit (ohne Ausbildung)	589	-84	-12,5	108	22,5	6.659	-463	-6,5
Beschäftigung	548	-54	-9,0	107	24,3	6.113	-519	-7,8
Sonstige Erwerbstätigkeit	41	-30	-42,3	1	2,5	546	56	11,4
dar. Selbständigkeit	38	-13	-25,5	-1	-2,6	448	48	12,0
Ausbildung und sonstige Maßnahmeteilnahme	570	-224	-28,2	334	141,5	4.673	2.491	114,2
Nichterwerbstätigkeit	638	20	3,2	117	22,5	6.049	431	7,7
dar. Arbeitsunfähigkeit	338	-52	-13,3	40	13,4	3.635	528	17,0
fehlende Verfügbarkeit/Mitwirkung ¹⁾	172	-25	-12,7	-31	-15,3	2.036	-181	-8,2
Sonderregelungen	122	100	x	104	x	324	63	24,1
Sonstiges/keine Angabe	114	14	14,0	8	7,5	890	-210	-19,1

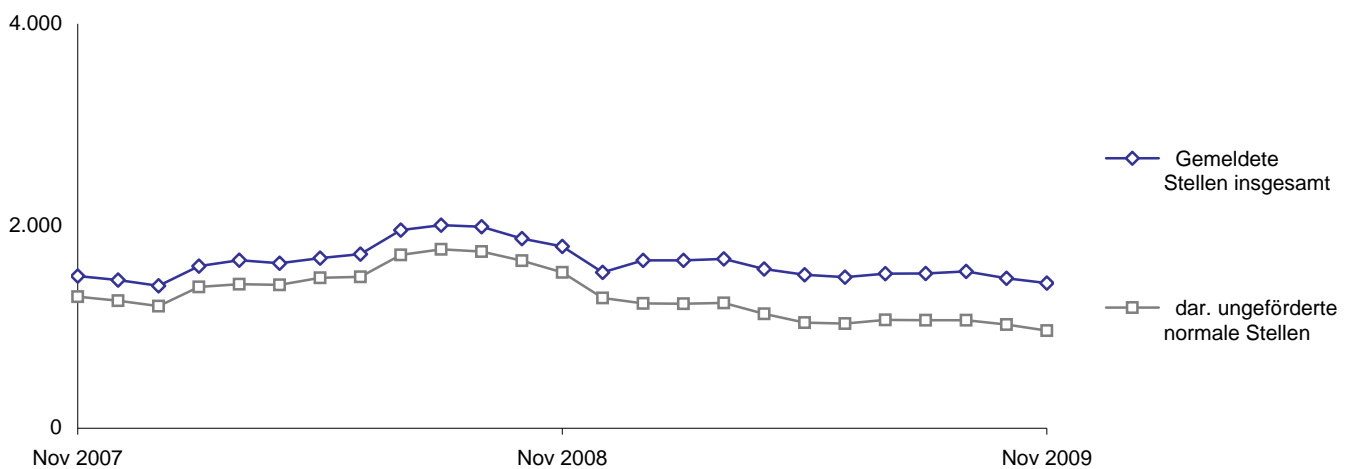
1) Umfasst Nichterneuerung der Meldung, fehlende Verfügbarkeit/Mitwirkung und Nichtaktivierung gemäß §10 SGB II.

Gemeldete Stellen

Agentur für Arbeit Tauberbischofsheim
November 2009

Im Bezirk der Agentur für Arbeit Tauberbischofsheim waren im November 1.436 Stellen registriert, gegenüber Oktober ist das ein Rückgang von 47. Im Vergleich zum Vorjahresmonat gab es 362 Stellen weniger. Arbeitgeber meldeten der Agentur für Arbeit im November 576 neue Stellen, das waren 74 weniger als vor einem Jahr. Seit Jahresbeginn sind 6.211 Stellen eingegangen, gegenüber dem Vorjahreszeitraum ist das eine Abnahme von 2.570 oder 29%. Im November wurden 623 Stellen abgemeldet, 85 weniger als im Vorjahr. Von Januar bis November gab es insgesamt 6.320 Stellenabgänge, im Vergleich zum Vorjahreszeitraum ist das eine Abnahme von 2.072 oder 25%.

Entwicklung der gemeldeten Stellen



Gemeldete Stellen	Nov 2009	Veränderung gegenüber				seit Jahresbeginn ¹⁾	Veränderung gegenüber Vorjahreszeitraum	
		Vormonat		Vorjahresmonat			absolut	in %
		absolut	in %	absolut	in %			
1	2	3	4	5	6	7	8	
Zugang	576	43	8,1	-74	-11,4	6.211	-2.570	-29,3
dar. sofort zu besetzen	425	18	4,4	32	8,1	4.138	-1.743	-29,6
dav. ungefordert ²⁾	567	45	8,6	-77	-12,0	5.815	-2.740	-32,0
dar. normale Stellenangebote ³⁾	499	18	3,7	-16	-3,1	5.136	-2.650	-34,0
gefördert	9	-2	-18,2	3	50,0	396	170	75,2
dar. Arbeitsgelegenheiten	9	-2	-18,2	3	50,0	392	166	73,5
dar. Mehraufwandsvariante	9	-2	-18,2	3	50,0	192	-26	-11,9
Bestand	1.436	-47	-3,2	-362	-20,1	1.556	-203	-11,5
dar. sofort zu besetzen	1.316	-70	-5,1	-436	-24,9	1.431	-212	-12,9
dav. ungefordert ²⁾	1.157	-42	-3,5	-562	-32,7	1.259	-400	-24,1
dar. normale Stellenangebote ³⁾	966	-59	-5,8	-575	-37,3	1.101	-432	-28,2
gefördert	279	-5	-1,8	200	x	297	197	196,3
dar. Arbeitsgelegenheiten	279	-4	-1,4	200	x	297	196	196,0
dar. Mehraufwandsvariante	81	-3	-3,6	10	14,1	93	-2	-2,0
Abgang	623	17	2,8	-85	-12,0	6.320	-2.072	-24,7
dav. ungefordert ²⁾	609	37	6,5	-78	-11,4	6.119	-2.039	-25,0
dar. normale Stellenangebote ³⁾	558	26	4,9	-67	-10,7	5.478	-2.017	-26,9
gefördert	14	-20	-58,8	-7	-33,3	201	-33	-14,1
dar. Arbeitsgelegenheiten	13	-21	-61,8	-8	-38,1	197	-37	-15,8
dar. Mehraufwandsvariante	12	-21	-63,6	-9	-42,9	185	-47	-20,3

1) Zu- und Abgang (Summe) und Bestand (Durchschnitt) jeweils von Januar bis zum aktuellen Berichtsmonat.

© Statistik der Bundesagentur für Arbeit

2) Ohne Stellen für ABM, AGH, PSA und BSI.

3) Seit 1.9.2009 ungeforderte sozialversicherungspflichtige Stellen ohne Stellen für Gastarbeiter, Kranken-/Altenpflege und Haushaltshilfen für Pflegebedürftige.

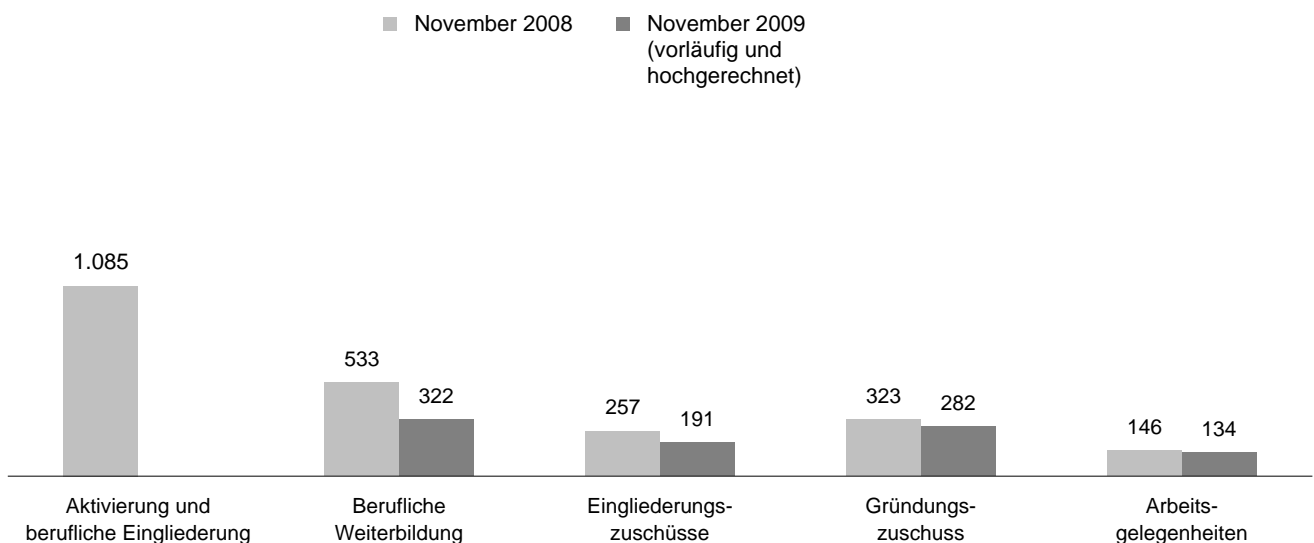
Arbeitsmarktpolitische Maßnahmen

Agentur für Arbeit Tauberbischofsheim

November 2009

Mit dem Einsatz arbeitsmarktpolitischer Instrumente konnte für zahlreiche Personen im Bezirk der Agentur für Arbeit Arbeitslosigkeit beendet oder verhindert werden. Die nachfolgenden Übersichten informieren über ausgewählte Maßnahmen, die in der Regel in großem Umfang am Arbeitsmarkt eingesetzt werden.

Bestand an Teilnehmern in ausgewählten arbeitsmarktpolitischen Maßnahmen



Ausgewählte Maßnahmen aktiver Arbeitsmarktpolitik ¹⁾	Nov 2009	Veränderung gegenüber				seit Jahresbeginn ²⁾	Veränderung gegenüber	
		Vormonat		Vorjahresmonat			Vorjahreszeitraum	
		absolut	in %	absolut	in %		absolut	in %
		1	2	3	4		5	6
Zugang								
Aktivierung und berufliche Eingliederung ³⁾	473	-41	-8,0	473	x	3.455	3.455	x
Berufliche Weiterbildung ⁴⁾	36	-102	-73,9	-39	-52,0	1.174	490	71,6
Eingliederungszuschüsse ⁵⁾	32	-6	-15,8	3	10,3	442	56	14,5
Gründungszuschuss	31	-	-	9	40,9	308	36	13,2
Arbeitsgelegenheiten	24	-7	-22,6	10	71,4	259	-8	-3,0
Bestand								
Aktivierung und berufliche Eingliederung ³⁾	1.085	102	10,4	1.085	x	446	446	x
Berufliche Weiterbildung ⁴⁾	533	-8	-1,5	211	65,5	392	103	35,7
Eingliederungszuschüsse ⁵⁾	257	24	10,3	66	34,6	203	27	15,3
Gründungszuschuss	323	13	4,2	41	14,5	303	26	9,3
Arbeitsgelegenheiten	146	10	7,4	12	9,0	152	32	26,7
Abgang								
Aktivierung und berufliche Eingliederung ³⁾	361	-34	-8,6	361	x	2.370	2.370	x
Berufliche Weiterbildung ⁴⁾	59	-22	-27,2	15	34,1	926	83	9,8
Eingliederungszuschüsse ⁵⁾	27	-8	-22,9	-5	-15,6	367	29	8,6
Gründungszuschuss	14	-22	-61,1	-8	-36,4	252	2	0,8
Arbeitsgelegenheiten	8	-26	-76,5	-1	-11,1	240	-	-

1) Die letzten drei Monate jeweils vorläufige und hochgerechnete Werte.

2) Zu- und Abgang (Summe) und Bestand (Durchschnitt) jeweils von Januar bis zum aktuellen Berichtsmonat.

3) Zum 1.1.2009 eingeführt; Hochrechnung am aktuellen Rand derzeit nicht realisierbar.

4) Einschließlich der Daten zur Förderung der Teilhabe behinderter Menschen am Arbeitsleben.

5) Einschließlich Förderung nach § 421 f, p SGB III.

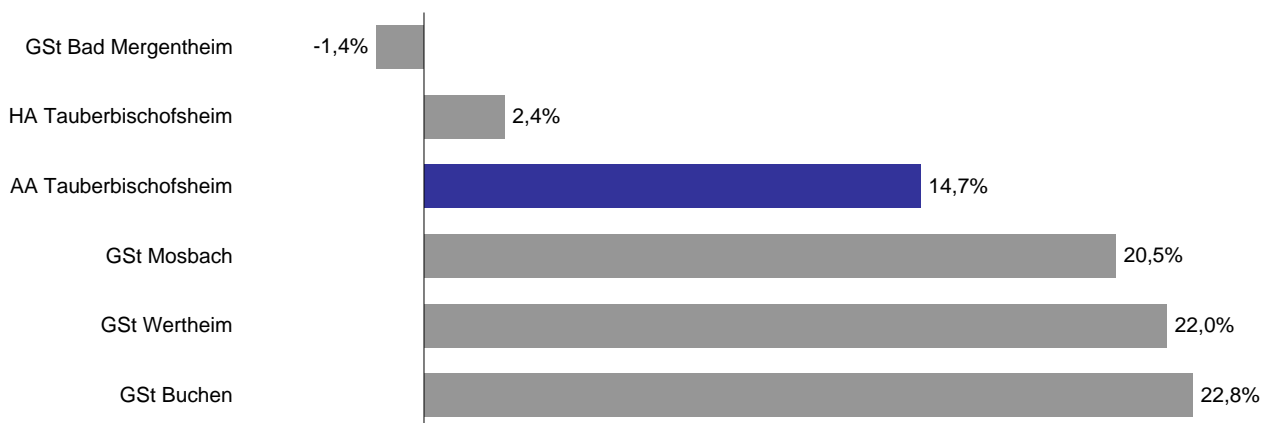
Der Arbeitsmarkt in den Dienststellen des Agenturbezirks

Agentur für Arbeit Tauberbischofsheim

November 2009

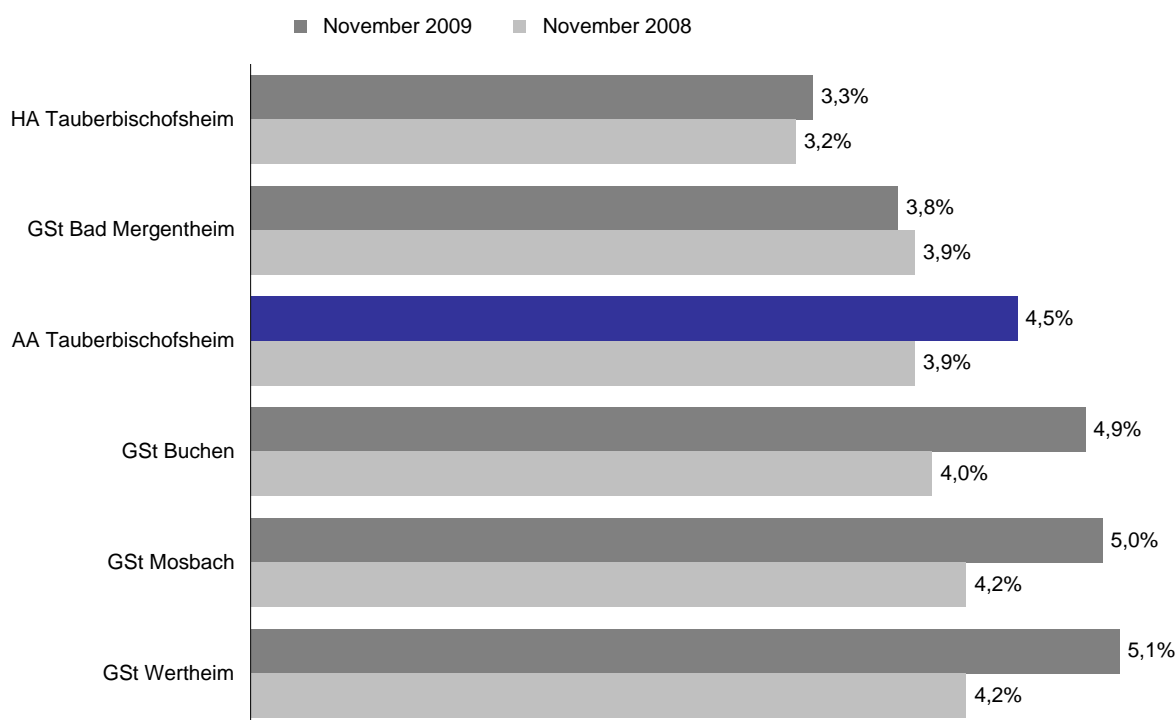
Im Agenturbezirk Tauberbischofsheim stellt sich der Arbeitsmarkt im November recht unterschiedlich dar. Vergleichsweise günstig entwickelte sich die Arbeitslosigkeit in Bad Mergentheim; dort sank der Bestand an Arbeitslosen gegenüber dem Vorjahresmonat um 1%. Dem gegenüber steht die Entwicklung in Buchen mit einer Zunahme von 23%.

Veränderung des Bestandes an Arbeitslosen gegenüber dem Vorjahresmonat



Dementsprechend änderten sich auch die Arbeitslosenquoten in den Dienststellen des Agenturbezirks. Die Spanne reichte im November von 3,3% in Tauberbischofsheim bis 5,1% in Wertheim.

Arbeitslosenquoten¹⁾ im Agenturbezirk aufsteigend sortiert



1) Arbeitslose bezogen auf alle zivilen Erwerbspersonen (abhängige zivile Erwerbspersonen plus Selbständige und mithelfende Familienangehörige)

Eckwerte des Arbeitsmarktes

Agentur für Arbeit Tauberbischofsheim - Hauptagentur Tauberbischofsheim

November 2009

Die Arbeitslosigkeit hat sich von Oktober auf November um 13 auf 992 Personen verringert. Das waren 23 Arbeitslose mehr als vor einem Jahr. Die Arbeitslosenquote auf Basis aller zivilen Erwerbspersonen betrug im November 3,3%; vor einem Jahr belief sie sich auf 3,2%. Dabei meldeten sich 321 Personen (neu oder erneut) arbeitslos, 57 mehr als vor einem Jahr und gleichzeitig beendeten 338 Personen ihre Arbeitslosigkeit (+53). Seit Jahresbeginn gab es insgesamt 3.783 Arbeitslosmeldungen, das ist ein Plus von 584 im Vergleich zum Vorjahreszeitraum; dem gegenüber stehen 3.814 Abmeldungen von Arbeitslosen (+570).

Der Stellenbestand ist im November um 42 Stellen auf 194 gesunken; im Vergleich zum Vorjahresmonat gab es 158 Stellen weniger. Arbeitgeber meldeten im November 96 neue Stellen, 10 weniger als vor einem Jahr. Seit Januar gingen 1.187 Stellen ein, gegenüber dem Vorjahreszeitraum ist das eine Abnahme von 883.

Merkmale	Nov 2009	Okt 2009	Sep 2009	Veränderung gegenüber					
				Vormonat		Vorjahresmonat ¹⁾			
						Nov 2008		Okt 2008	
				absolut	in %	absolut	in %	in %	in %
Bestand an Arbeitslosen									
Insgesamt	992	1.005	1.134	-13	-1,3	23	2,4	1,5	9,2
53,1% Männer	527	527	594	-	-	76	16,9	20,0	31,1
46,9% Frauen	465	478	540	-13	-2,7	-53	-10,2	-13,2	-7,7
8,1% 15 bis unter 25 Jahre	80	93	142	-13	-14,0	-24	-23,1	-23,1	-12,9
1,5% dar. 15 bis unter 20 Jahre	15	16	33	-1	-6,3	-5	-25,0	-27,3	-5,7
31,7% 50 bis unter 65 Jahre	314	306	324	8	2,6	35	12,5	7,7	17,8
17,1% dar. 55 bis unter 65 Jahre	170	162	175	8	4,9	23	15,6	4,5	19,9
25,6% Langzeitarbeitslose	254	262	277	-8	-3,1	-25	-9,0	-10,3	-6,4
12,5% Schwerbehinderte	124	120	127	4	3,3	27	27,8	23,7	22,1
10,8% Ausländer	107	112	119	-5	-4,5	-1	-0,9	1,8	-
Zugang an Arbeitslosen									
Insgesamt	321	304	352	17	5,6	57	21,6	-8,2	11,0
dar. aus Erwerbstätigkeit	153	135	153	18	13,3	12	8,5	-14,0	-1,3
aus Ausbildung/sonst. Maßnahme	80	64	96	16	25,0	37	86,0	-1,5	65,5
15 bis unter 25 Jahre	49	67	96	-18	-26,9	-4	-7,5	-22,1	-1,0
55 bis unter 65 Jahre	44	25	36	19	76,0	21	91,3	-16,7	38,5
seit Jahresbeginn	3.783	3.462	3.158	x	x	584	18,3	18,0	21,3
Abgang an Arbeitslosen									
Insgesamt	338	435	486	-97	-22,3	53	18,6	19,5	36,5
dar. in Erwerbstätigkeit	114	130	144	-16	-12,3	17	17,5	-	-8,9
in Ausbildung/sonst. Maßnahme	110	156	199	-46	-29,5	39	54,9	34,5	197,0
15 bis unter 25 Jahre	59	116	153	-57	-49,1	-7	-10,6	-3,3	29,7
55 bis unter 65 Jahre	38	41	46	-3	-7,3	8	26,7	70,8	84,0
seit Jahresbeginn	3.814	3.476	3.041	x	x	570	17,6	17,5	17,2
Arbeitslosenquoten bezogen auf									
alle zivilen Erwerbspersonen	3,3	3,3	3,7	x	x	x	3,2	3,3	3,5
Männer	3,2	3,2	3,6	x	x	x	2,8	2,7	2,8
Frauen	3,3	3,4	3,9	x	x	x	3,8	4,0	4,2
15 bis unter 25 Jahre	2,2	2,6	3,9	x	x	x	2,9	3,4	4,5
15 bis unter 20 Jahre	1,2	1,2	2,5	x	x	x	1,5	1,7	2,7
50 bis unter 65 Jahre	3,9	3,8	4,0	x	x	x	3,7	3,8	3,7
55 bis unter 65 Jahre	3,9	3,7	4,0	x	x	x	3,7	3,9	3,6
Ausländer	11,3	11,8	12,6	x	x	x	11,4	11,7	12,6
abhängige zivile Erwerbspersonen	3,7	3,7	4,2	x	x	x	3,6	3,7	3,9
Gemeldete Stellen									
Zugang	96	114	113	-18	-15,8	-10	-9,4	-37,0	-33,1
dar. ungefördert ²⁾	96	108	111	-12	-11,1	-6	-5,9	-40,0	-32,3
Zugang seit Jahresbeginn	1.187	1.091	977	x	x	-883	-42,7	-44,5	-45,2
dar. ungefördert ²⁾	1.148	1.052	944	x	x	-862	-42,9	-44,9	-45,4
Bestand	194	236	248	-42	-17,8	-158	-44,9	-47,3	-46,1
dar. ungefördert ²⁾	183	225	239	-42	-18,7	-163	-47,1	-49,3	-47,4
sofort zu besetzen	170	225	238	-55	-24,4	-172	-50,3	-47,1	-40,5

1) Bei den Arbeitslosenquoten werden die Vorjahreswerte ausgewiesen.

2) Ohne Stellen für ABM, AGH, PSA und BSI.

Eckwerte des Arbeitsmarktes im Rechtskreis SGB III

Agentur für Arbeit Tauberbischofsheim - Hauptagentur Tauberbischofsheim

November 2009

Die Arbeitslosigkeit hat sich im Rechtskreis SGB III von Oktober auf November um 5 auf 505 Personen verringert. Das waren 37 Arbeitslose mehr als im Vorjahresmonat. Die anteilige SGB III-Arbeitslosenquote auf Basis aller zivilen Erwerbspersonen betrug im November 1,7%; vor einem Jahr belief sie sich auf 1,6%.

Dabei meldeten sich 216 Personen (neu oder erneut) arbeitslos, 17 mehr als vor einem Jahr und gleichzeitig beendeten 212 Personen ihre Arbeitslosigkeit (+38). Seit Jahresbeginn gab es 2.720 Arbeitslosmeldungen, das ist ein Plus von 519 im Vergleich zum Vorjahreszeitraum; dem stehen 2.550 Abmeldungen von Arbeitslosen gegenüber (+486).

Merkmale	Nov 2009	Okt 2009	Sep 2009	Veränderung gegenüber					
				Vormonat		Vorjahresmonat ¹⁾			
						Nov 2008		Okt 2008	Sep 2008
				absolut	in %	absolut	in %	in %	in %
Bestand an Arbeitslosen									
Insgesamt	505	510	599	-5	-1,0	37	7,9	13,1	30,5
56,8% Männer	287	291	338	-4	-1,4	79	38,0	47,7	79,8
43,2% Frauen	218	219	261	-1	-0,5	-42	-16,2	-13,8	-3,7
8,5% 15 bis unter 25 Jahre	43	58	103	-15	-25,9	-31	-41,9	-22,7	-3,7
1,2% dar. 15 bis unter 20 Jahre	6	8	22	-2	-25,0	-7	-53,8	-20,0	22,2
34,9% 50 bis unter 65 Jahre	176	169	179	7	4,1	34	23,9	16,6	33,6
21,4% dar. 55 bis unter 65 Jahre	108	100	113	8	8,0	15	16,1	2,0	22,8
9,7% Langzeitarbeitslose	49	44	47	5	11,4	2	4,3	-8,3	-
3,0% dar. 25 bis unter 55 Jahre	15	12	14	3	25,0	-3	-16,7	-36,8	-33,3
6,7% dar. 55 bis unter 65 Jahre	34	32	32	2	6,3	6	21,4	14,3	23,1
14,5% Schwerbehinderte	73	69	69	4	5,8	25	52,1	43,8	23,2
4,6% Ausländer	23	22	28	1	4,5	-7	-23,3	-12,0	12,0
Zugang an Arbeitslosen									
Insgesamt	216	201	233	15	7,5	17	8,5	-4,7	9,4
dar. aus Erwerbstätigkeit	126	122	137	4	3,3	8	6,8	-9,0	9,6
aus Ausbildung/sonst. Maßnahme	49	37	47	12	32,4	18	58,1	5,7	27,0
15 bis unter 25 Jahre	36	51	70	-15	-29,4	-13	-26,5	-16,4	-
55 bis unter 65 Jahre	36	17	27	19	111,8	14	63,6	-32,0	28,6
seit Jahresbeginn	2.720	2.504	2.303	x	x	519	23,6	25,1	28,6
Abgang an Arbeitslosen									
Insgesamt	212	278	298	-66	-23,7	38	21,8	39,0	24,2
dar. in Erwerbstätigkeit	83	109	113	-26	-23,9	-4	-4,6	18,5	-12,4
in Ausbildung/sonst. Maßnahme	69	101	117	-32	-31,7	45	187,5	94,2	200,0
15 bis unter 25 Jahre	47	95	116	-48	-50,5	3	6,8	14,5	24,7
55 bis unter 65 Jahre	28	30	31	-2	-6,7	2	7,7	76,5	72,2
seit Jahresbeginn	2.550	2.338	2.060	x	x	486	23,5	23,7	21,9
Arbeitslosenquoten bezogen auf									
alle zivilen Erwerbspersonen	1,7	1,7	2,0	x	x	x	1,6	1,5	1,5
Männer	1,8	1,8	2,1	x	x	x	1,3	1,2	1,2
Frauen	1,6	1,6	1,9	x	x	x	1,9	1,8	2,0
15 bis unter 25 Jahre	1,2	1,6	2,8	x	x	x	2,0	2,1	3,0
15 bis unter 20 Jahre	0,5	0,6	1,7	x	x	x	1,0	0,8	1,4
50 bis unter 65 Jahre	2,2	2,1	2,2	x	x	x	1,9	1,9	1,8
55 bis unter 65 Jahre	2,5	2,3	2,6	x	x	x	2,3	2,4	2,3
Ausländer	2,4	2,3	3,0	x	x	x	3,2	2,6	2,6
abhängige zivile Erwerbspersonen	1,9	1,9	2,2	x	x	x	1,8	1,7	1,7

¹⁾ Bei den Arbeitslosenquoten werden die Vorjahreswerte ausgewiesen.

Die Differenzierung nach Rechtskreisen basiert auf anteiligen Quoten der Arbeitslosen in den beiden Rechtskreisen, d.h. die Basis ist jeweils gleich und in der Summe ergibt sich die Arbeitslosenquote insgesamt. Abweichungen in der Summe sind rundungsbedingt.

Eckwerte des Arbeitsmarktes im Rechtskreis SGB II

Agentur für Arbeit Tauberbischofsheim - Hauptagentur Tauberbischofsheim

November 2009

Die Arbeitslosigkeit hat sich im Rechtskreis SGB II von Oktober auf November um 8 auf 487 Personen verringert. Das waren 14 Arbeitslose weniger als vor einem Jahr. Die anteilige SGB II-Arbeitslosenquote auf Basis aller zivilen Erwerbspersonen betrug im November 1,6%; vor einem Jahr belief sie sich auf 1,7%.

Dabei meldeten sich 105 Personen (neu oder erneut) arbeitslos, 40 mehr als vor einem Jahr. Gleichzeitig beendeten 126 Personen ihre Arbeitslosigkeit, 15 mehr als vor einem Jahr. Seit Jahresbeginn gab es 1.063 Arbeitslosmeldungen, das ist ein Plus von 65 im Vergleich zum Vorjahreszeitraum; dem stehen 1.264 Abmeldungen von Arbeitslosen gegenüber (+84).

Merkmale	Nov 2009	Okt 2009	Sep 2009	Veränderung gegenüber					
				Vormonat		Vorjahresmonat ¹⁾			
						Nov 2008		Okt 2008	Sep 2008
				absolut	in %	absolut	in %	in %	in %
Bestand an Arbeitslosen									
Insgesamt	487	495	535	-8	-1,6	-14	-2,8	-8,2	-7,6
49,3% Männer	240	236	256	4	1,7	-3	-1,2	-2,5	-3,4
50,7% Frauen	247	259	279	-12	-4,6	-11	-4,3	-12,8	-11,1
7,6% 15 bis unter 25 Jahre	37	35	39	2	5,7	7	23,3	-23,9	-30,4
1,8% dar. 15 bis unter 20 Jahre	9	8	11	1	12,5	2	28,6	-33,3	-35,3
28,3% 50 bis unter 65 Jahre	138	137	145	1	0,7	1	0,7	-1,4	2,8
12,7% dar. 55 bis unter 65 Jahre	62	62	62	-	-	8	14,8	8,8	14,8
42,1% Langzeitarbeitslose	205	218	230	-13	-6,0	-27	-11,6	-10,7	-7,6
34,7% dar. 25 bis unter 55 Jahre	169	182	194	-13	-7,1	-27	-13,8	-11,7	-8,9
7,4% dar. 55 bis unter 65 Jahre	36	36	36	-	-	4	12,5	9,1	9,1
10,5% Schwerbehinderte	51	51	58	-	-	2	4,1	4,1	20,8
17,2% Ausländer	84	90	91	-6	-6,7	6	7,7	5,9	-3,2
Zugang an Arbeitslosen									
Insgesamt	105	103	119	2	1,9	40	61,5	-14,2	14,4
dar. aus Erwerbstätigkeit	27	13	16	14	107,7	4	17,4	-43,5	-46,7
aus Ausbildung/sonst. Maßnahme	31	27	49	4	14,8	19	158,3	-10,0	133,3
15 bis unter 25 Jahre	13	16	26	-3	-18,8	9	225,0	-36,0	-3,7
55 bis unter 65 Jahre	8	8	9	-	-	*	*	60,0	80,0
seit Jahresbeginn	1.063	958	855	x	x	65	6,5	2,7	5,2
Abgang an Arbeitslosen									
Insgesamt	126	157	188	-31	-19,7	15	13,5	-4,3	62,1
dar. in Erwerbstätigkeit	31	21	31	10	47,6	21	210,0	-44,7	6,9
in Ausbildung/sonst. Maßnahme	41	55	82	-14	-25,5	-6	-12,8	-14,1	192,9
15 bis unter 25 Jahre	12	21	37	-9	-42,9	-10	-45,5	-43,2	48,0
55 bis unter 65 Jahre	10	11	15	-1	-9,1	6	150,0	57,1	114,3
seit Jahresbeginn	1.264	1.138	981	x	x	84	7,1	6,5	8,4
Arbeitslosenquoten bezogen auf									
alle zivilen Erwerbspersonen	1,6	1,6	1,8	x	x	x	1,7	1,8	1,9
Männer	1,5	1,4	1,6	x	x	x	1,5	1,5	1,6
Frauen	1,8	1,9	2,0	x	x	x	1,9	2,2	2,3
15 bis unter 25 Jahre	1,0	1,0	1,1	x	x	x	0,8	1,3	1,6
15 bis unter 20 Jahre	0,7	0,6	0,8	x	x	x	0,5	0,9	1,3
50 bis unter 65 Jahre	1,7	1,7	1,8	x	x	x	1,8	1,8	1,9
55 bis unter 65 Jahre	1,4	1,4	1,4	x	x	x	1,3	1,4	1,3
Ausländer	8,9	9,5	9,6	x	x	x	8,3	9,0	10,0
abhängige zivile Erwerbspersonen	1,8	1,8	2,0	x	x	x	1,9	2,0	2,2

1) Bei den Arbeitslosenquoten werden die Vorjahreswerte ausgewiesen.

© Statistik der Bundesagentur für Arbeit

Die Differenzierung nach Rechtskreisen basiert auf anteiligen Quoten der Arbeitslosen in den beiden Rechtskreisen, d.h. die Basis ist jeweils gleich und in der Summe ergibt sich die Arbeitslosenquote insgesamt. Abweichungen in der Summe sind rundungsbedingt.

Eckwerte des Arbeitsmarktes

Agentur für Arbeit Tauberbischofsheim - Geschäftsstelle Bad Mergentheim

November 2009

Die Arbeitslosigkeit hat sich von Oktober auf November um 24 auf 911 Personen verringert. Das waren 13 Arbeitslose weniger als vor einem Jahr. Die Arbeitslosenquote auf Basis aller zivilen Erwerbspersonen betrug im November 3,8%; vor einem Jahr belief sie sich auf 3,9%. Dabei meldeten sich 261 Personen (neu oder erneut) arbeitslos, 12 mehr als vor einem Jahr und gleichzeitig beendeten 288 Personen ihre Arbeitslosigkeit (+66). Seit Jahresbeginn gab es insgesamt 2.910 Arbeitslosmeldungen, das ist ein Plus von 354 im Vergleich zum Vorjahreszeitraum; dem gegenüber stehen 3.025 Abmeldungen von Arbeitslosen (+446).

Der Stellenbestand ist im November um 2 Stellen auf 322 gesunken; im Vergleich zum Vorjahresmonat gab es 63 Stellen weniger. Arbeitgeber meldeten im November 158 neue Stellen, 10 mehr als vor einem Jahr. Seit Januar gingen 1.537 Stellen ein, gegenüber dem Vorjahreszeitraum ist das eine Abnahme von 509.

Merkmale	Nov 2009	Okt 2009	Sep 2009	Veränderung gegenüber					
				Vormonat		Vorjahresmonat ¹⁾			
						Nov 2008		Okt 2008	
				absolut	in %	absolut	in %	in %	in %
Bestand an Arbeitslosen									
Insgesamt	911	935	1.066	-24	-2,6	-13	-1,4	4,2	14,9
53,5% Männer	487	506	585	-19	-3,8	42	9,4	22,8	36,4
46,5% Frauen	424	429	481	-5	-1,2	-55	-11,5	-11,5	-3,6
8,9% 15 bis unter 25 Jahre	81	102	145	-21	-20,6	-29	-26,4	1,0	20,8
1,9% dar. 15 bis unter 20 Jahre	17	18	28	-1	-5,6	3	21,4	28,6	16,7
32,2% 50 bis unter 65 Jahre	293	285	304	8	2,8	-	-	-0,3	5,6
18,6% dar. 55 bis unter 65 Jahre	169	167	177	2	1,2	18	11,9	15,2	23,8
29,7% Langzeitarbeitslose	271	285	301	-14	-4,9	-28	-9,4	-7,8	-1,3
12,8% Schwerbehinderte	117	112	112	5	4,5	17	17,0	13,1	20,4
11,3% Ausländer	103	107	120	-4	-3,7	-14	-12,0	-5,3	3,4
Zugang an Arbeitslosen									
Insgesamt	261	248	303	13	5,2	12	4,8	1,6	35,3
dar. aus Erwerbstätigkeit	116	105	109	11	10,5	-23	-16,5	-12,5	0,9
aus Ausbildung/sonst. Maßnahme	60	61	107	-1	-1,6	27	81,8	64,9	122,9
15 bis unter 25 Jahre	46	52	82	-6	-11,5	-4	-8,0	-7,1	26,2
55 bis unter 65 Jahre	31	20	30	11	55,0	11	55,0	-13,0	36,4
seit Jahresbeginn	2.910	2.649	2.401	x	x	354	13,8	14,8	16,4
Abgang an Arbeitslosen									
Insgesamt	288	381	347	-93	-24,4	66	29,7	42,2	42,8
dar. in Erwerbstätigkeit	83	104	121	-21	-20,2	9	12,2	-1,9	22,2
in Ausbildung/sonst. Maßnahme	91	154	146	-63	-40,9	59	184,4	175,0	x
15 bis unter 25 Jahre	65	97	125	-32	-33,0	26	66,7	32,9	71,2
55 bis unter 65 Jahre	32	32	26	-	-	16	100,0	39,1	36,8
seit Jahresbeginn	3.025	2.737	2.356	x	x	446	17,3	16,1	12,8
Arbeitslosenquoten bezogen auf									
alle zivilen Erwerbspersonen	3,8	3,9	4,5	x	x	x	3,9	3,8	3,9
Männer	3,9	4,0	4,6	x	x	x	3,6	3,3	3,4
Frauen	3,8	3,8	4,3	x	x	x	4,3	4,4	4,5
15 bis unter 25 Jahre	2,7	3,4	4,8	x	x	x	3,7	3,4	4,1
15 bis unter 20 Jahre	1,6	1,7	2,6	x	x	x	1,3	1,3	2,3
50 bis unter 65 Jahre	4,5	4,4	4,7	x	x	x	4,8	4,7	4,7
55 bis unter 65 Jahre	4,7	4,7	5,0	x	x	x	4,6	4,4	4,4
Ausländer	11,6	12,1	13,5	x	x	x	13,6	13,1	13,5
abhängige zivile Erwerbspersonen	4,3	4,4	5,0	x	x	x	4,4	4,3	4,4
Gemeldete Stellen									
Zugang	158	104	143	54	51,9	10	6,8	-43,8	-17,8
dar. ungefördert ²⁾	158	104	143	54	51,9	11	7,5	-43,8	-15,9
Zugang seit Jahresbeginn	1.537	1.379	1.275	x	x	-509	-24,9	-27,3	-25,6
dar. ungefördert ²⁾	1.520	1.362	1.258	x	x	-506	-25,0	-27,5	-25,7
Bestand	322	324	341	-2	-0,6	-63	-16,4	-23,9	-20,0
dar. ungefördert ²⁾	319	321	337	-2	-0,6	-62	-16,3	-23,6	-19,4
sofort zu besetzen	290	308	322	-18	-5,8	-81	-21,8	-22,4	-17,0

1) Bei den Arbeitslosenquoten werden die Vorjahreswerte ausgewiesen.

2) Ohne Stellen für ABM, AGH, PSA und BSI.

Eckwerte des Arbeitsmarktes im Rechtskreis SGB III

Agentur für Arbeit Tauberbischofsheim - Geschäftsstelle Bad Mergentheim

November 2009

Die Arbeitslosigkeit ist im Rechtskreis SGB III von Oktober auf November um 5 auf 450 Personen gestiegen. Das waren 20 Arbeitslose mehr als im Vorjahresmonat. Die anteilige SGB III-Arbeitslosenquote auf Basis aller zivilen Erwerbspersonen betrug im November 1,9%; vor einem Jahr belief sie sich auf 1,8%.

Dabei meldeten sich 177 Personen (neu oder erneut) arbeitslos, 12 mehr als vor einem Jahr und gleichzeitig beendeten 168 Personen ihre Arbeitslosigkeit (+47). Seit Jahresbeginn gab es 2.031 Arbeitslosmeldungen, das ist ein Plus von 371 im Vergleich zum Vorjahreszeitraum; dem stehen 1.893 Abmeldungen von Arbeitslosen gegenüber (+373).

Merkmale	Nov 2009	Okt 2009	Sep 2009	Veränderung gegenüber						
				Vormonat		Vorjahresmonat ¹⁾				
						Nov 2008		Okt 2008	Sep 2008	
				absolut	in %	absolut	in %	in %	in %	
Bestand an Arbeitslosen										
Insgesamt	450	445	539	5	1,1	20	4,7	12,4	33,1	
58,0% Männer	261	252	311	9	3,6	51	24,3	27,3	59,5	
42,0% Frauen	189	193	228	-4	-2,1	-31	-14,1	-2,5	8,6	
12,0% 15 bis unter 25 Jahre	54	72	98	-18	-25,0	-23	-29,9	10,8	21,0	
2,0% dar. 15 bis unter 20 Jahre	9	10	13	-1	-10,0	2	28,6	42,9	-	
33,8% 50 bis unter 65 Jahre	152	130	149	22	16,9	22	16,9	4,0	26,3	
22,0% dar. 55 bis unter 65 Jahre	99	90	97	9	10,0	21	26,9	23,3	38,6	
10,9% Langzeitarbeitslose	49	53	55	-4	-7,5	5	11,4	26,2	37,5	
3,3% dar. 25 bis unter 55 Jahre	15	20	23	-5	-25,0	-4	-21,1	11,1	43,8	
7,6% dar. 55 bis unter 65 Jahre	34	33	32	1	3,0	10	41,7	37,5	39,1	
15,8% Schwerbehinderte	71	65	64	6	9,2	20	39,2	35,4	48,8	
8,0% Ausländer	36	37	52	-1	-2,7	-5	-12,2	-2,6	52,9	
Zugang an Arbeitslosen										
Insgesamt	177	151	174	26	17,2	12	7,3	-8,5	21,7	
dar. aus Erwerbstätigkeit	106	77	79	29	37,7	-12	-10,2	-22,2	-10,2	
aus Ausbildung/sonst. Maßnahme	37	43	56	-6	-14,0	22	146,7	79,2	115,4	
15 bis unter 25 Jahre	31	36	50	-5	-13,9	-7	-18,4	-14,3	8,7	
55 bis unter 65 Jahre	26	15	19	11	73,3	10	62,5	-16,7	18,8	
seit Jahresbeginn	2.031	1.854	1.703	x	x	371	22,3	24,0	28,0	
Abgang an Arbeitslosen										
Insgesamt	168	236	227	-68	-28,8	47	38,8	48,4	61,0	
dar. in Erwerbstätigkeit	59	78	92	-19	-24,4	4	7,3	-2,5	33,3	
in Ausbildung/sonst. Maßnahme	52	90	89	-38	-42,2	46	x	181,3	x	
15 bis unter 25 Jahre	48	64	83	-16	-25,0	25	108,7	23,1	56,6	
55 bis unter 65 Jahre	18	21	18	-3	-14,3	9	100,0	40,0	20,0	
seit Jahresbeginn	1.893	1.725	1.489	x	x	373	24,5	23,3	20,1	
Arbeitslosenquoten bezogen auf										
alle zivilen Erwerbspersonen	1,9	1,9	2,3	x	x	x	1,8	1,7	1,7	
Männer	2,1	2,0	2,5	x	x	x	1,7	1,6	1,6	
Frauen	1,7	1,7	2,0	x	x	x	2,0	1,8	1,9	
15 bis unter 25 Jahre	1,8	2,4	3,2	x	x	x	2,6	2,2	2,7	
15 bis unter 20 Jahre	0,8	0,9	1,2	x	x	x	0,7	0,7	1,3	
50 bis unter 65 Jahre	2,4	2,0	2,3	x	x	x	2,1	2,1	1,9	
55 bis unter 65 Jahre	2,8	2,5	2,7	x	x	x	2,4	2,2	2,1	
Ausländer	4,1	4,2	5,9	x	x	x	4,8	4,4	3,9	
abhängige zivile Erwerbspersonen	2,1	2,1	2,5	x	x	x	2,1	1,9	1,9	

1) Bei den Arbeitslosenquoten werden die Vorjahreswerte ausgewiesen.

© Statistik der Bundesagentur für Arbeit

Die Differenzierung nach Rechtskreisen basiert auf anteiligen Quoten der Arbeitslosen in den beiden Rechtskreisen, d.h. die Basis ist jeweils gleich und in der Summe ergibt sich die Arbeitslosenquote insgesamt. Abweichungen in der Summe sind rundungsbedingt.

Eckwerte des Arbeitsmarktes im Rechtskreis SGB II

Agentur für Arbeit Tauberbischofsheim - Geschäftsstelle Bad Mergentheim

November 2009

Die Arbeitslosigkeit hat sich im Rechtskreis SGB II von Oktober auf November um 29 auf 461 Personen verringert. Das waren 33 Arbeitslose weniger als vor einem Jahr. Die anteilige SGB II-Arbeitslosenquote auf Basis aller zivilen Erwerbspersonen betrug im November 1,9%; vor einem Jahr belief sie sich auf 2,1%.

Dabei meldeten sich 84 Personen (neu oder erneut) arbeitslos, genauso viele wie vor einem Jahr. Gleichzeitig beendeten 120 Personen ihre Arbeitslosigkeit, 19 mehr als vor einem Jahr. Seit Jahresbeginn gab es 879 Arbeitslosmeldungen, das ist ein Minus von 17 im Vergleich zum Vorjahreszeitraum; dem stehen 1.132 Abmeldungen von Arbeitslosen gegenüber (+73).

Merkmale	Nov 2009	Okt 2009	Sep 2009	Veränderung gegenüber					
				Vormonat		Vorjahresmonat ¹⁾			
						Nov 2008		Okt 2008	Sep 2008
				absolut	in %	absolut	in %	in %	in %
Bestand an Arbeitslosen									
Insgesamt	461	490	527	-29	-5,9	-33	-6,7	-2,2	0,8
49,0% Männer	226	254	274	-28	-11,0	-9	-3,8	18,7	17,1
51,0% Frauen	235	236	253	-1	-0,4	-24	-9,3	-17,8	-12,5
5,9% 15 bis unter 25 Jahre	27	30	47	-3	-10,0	-6	-18,2	-16,7	20,5
1,7% dar. 15 bis unter 20 Jahre	8	8	15	-	-	1	14,3	14,3	36,4
30,6% 50 bis unter 65 Jahre	141	155	155	-14	-9,0	-22	-13,5	-3,7	-8,8
15,2% dar. 55 bis unter 65 Jahre	70	77	80	-7	-9,1	-3	-4,1	6,9	9,6
48,2% Langzeitarbeitslose	222	232	246	-10	-4,3	-33	-12,9	-13,1	-7,2
36,0% dar. 25 bis unter 55 Jahre	166	170	183	-4	-2,4	-38	-18,6	-21,7	-16,1
11,3% dar. 55 bis unter 65 Jahre	52	58	57	-6	-10,3	5	10,6	23,4	29,5
10,0% Schwerbehinderte	46	47	48	-1	-2,1	-3	-6,1	-7,8	-4,0
14,5% Ausländer	67	70	68	-3	-4,3	-9	-11,8	-6,7	-17,1
Zugang an Arbeitslosen									
Insgesamt	84	97	129	-13	-13,4	-	-	22,8	59,3
dar. aus Erwerbstätigkeit	10	28	30	-18	-64,3	-11	-52,4	33,3	50,0
aus Ausbildung/sonst. Maßnahme	23	18	51	5	27,8	5	27,8	38,5	131,8
15 bis unter 25 Jahre	15	16	32	-1	-6,3	3	25,0	14,3	68,4
55 bis unter 65 Jahre	5	5	11	-	-	1	25,0	-	83,3
seit Jahresbeginn	879	795	698	x	x	-17	-1,9	-2,1	-4,8
Abgang an Arbeitslosen									
Insgesamt	120	145	120	-25	-17,2	19	18,8	33,0	17,6
dar. in Erwerbstätigkeit	24	26	29	-2	-7,7	5	26,3	-	-3,3
in Ausbildung/sonst. Maßnahme	39	64	57	-25	-39,1	13	50,0	166,7	235,3
15 bis unter 25 Jahre	17	33	42	-16	-48,5	1	6,3	57,1	110,0
55 bis unter 65 Jahre	14	11	8	3	27,3	7	100,0	37,5	100,0
seit Jahresbeginn	1.132	1.012	867	x	x	73	6,9	5,6	2,1
Arbeitslosenquoten bezogen auf									
alle zivilen Erwerbspersonen	1,9	2,1	2,2	x	x	x	2,1	2,1	2,2
Männer	1,8	2,0	2,2	x	x	x	1,9	1,7	1,9
Frauen	2,1	2,1	2,2	x	x	x	2,3	2,6	2,6
15 bis unter 25 Jahre	0,9	1,0	1,6	x	x	x	1,1	1,2	1,3
15 bis unter 20 Jahre	0,7	0,7	1,4	x	x	x	0,7	0,7	1,1
50 bis unter 65 Jahre	2,2	2,4	2,4	x	x	x	2,7	2,7	2,8
55 bis unter 65 Jahre	2,0	2,2	2,2	x	x	x	2,2	2,2	2,2
Ausländer	7,6	7,9	7,7	x	x	x	8,8	8,7	9,5
abhängige zivile Erwerbspersonen	2,2	2,3	2,5	x	x	x	2,4	2,4	2,5

1) Bei den Arbeitslosenquoten werden die Vorjahreswerte ausgewiesen.

© Statistik der Bundesagentur für Arbeit

Die Differenzierung nach Rechtskreisen basiert auf anteiligen Quoten der Arbeitslosen in den beiden Rechtskreisen, d.h. die Basis ist jeweils gleich und in der Summe ergibt sich die Arbeitslosenquote insgesamt. Abweichungen in der Summe sind rundungsbedingt.

Eckwerte des Arbeitsmarktes

Agentur für Arbeit Tauberbischofsheim - Geschäftsstelle Buchen

November 2009

Die Arbeitslosigkeit hat sich von Oktober auf November um 124 auf 1.705 Personen verringert. Das waren 316 Arbeitslose mehr als vor einem Jahr. Die Arbeitslosenquote auf Basis aller zivilen Erwerbspersonen betrug im November 4,9%; vor einem Jahr belief sie sich auf 4,0%. Dabei meldeten sich 388 Personen (neu oder erneut) arbeitslos, 14 mehr als vor einem Jahr und gleichzeitig beendeten 515 Personen ihre Arbeitslosigkeit (+222). Seit Jahresbeginn gab es insgesamt 4.565 Arbeitslosmeldungen, das ist ein Plus von 1.001 im Vergleich zum Vorjahreszeitraum; dem gegenüber stehen 4.361 Abmeldungen von Arbeitslosen (+648).

Der Stellenbestand ist im November um 7 Stellen auf 325 gestiegen; im Vergleich zum Vorjahresmonat gab es 11 Stellen mehr. Arbeitgeber meldeten im November 116 neue Stellen, 10 mehr als vor einem Jahr. Seit Januar gingen 1.261 Stellen ein, gegenüber dem Vorjahreszeitraum ist das eine Abnahme von 309.

Merkmale	Nov 2009	Okt 2009	Sep 2009	Veränderung gegenüber					
				Vormonat		Vorjahresmonat ¹⁾			
						Nov 2008		Okt 2008	
				absolut	in %	absolut	in %	in %	in %
Bestand an Arbeitslosen									
Insgesamt	1.705	1.829	1.930	-124	-6,8	316	22,8	39,6	39,9
48,8% Männer	832	904	967	-72	-8,0	209	33,5	57,2	65,0
51,2% Frauen	873	925	963	-52	-5,6	107	14,0	25,9	21,3
9,6% 15 bis unter 25 Jahre	163	190	254	-27	-14,2	20	14,0	48,4	53,9
1,0% dar. 15 bis unter 20 Jahre	17	24	40	-7	-29,2	-14	-45,2	-14,3	2,6
31,6% 50 bis unter 65 Jahre	538	593	592	-55	-9,3	87	19,3	33,6	37,7
17,2% dar. 55 bis unter 65 Jahre	293	347	341	-54	-15,6	38	14,9	40,5	43,3
27,8% Langzeitarbeitslose	474	536	516	-62	-11,6	15	3,3	13,1	6,4
10,2% Schwerbehinderte	174	188	181	-14	-7,4	11	6,7	22,1	26,6
11,3% Ausländer	193	202	210	-9	-4,5	27	16,3	27,0	31,3
Zugang an Arbeitslosen									
Insgesamt	388	393	442	-5	-1,3	14	3,7	9,5	29,6
dar. aus Erwerbstätigkeit	178	157	192	21	13,4	-34	-16,0	-16,9	15,0
aus Ausbildung/sonst. Maßnahme	71	81	110	-10	-12,3	16	29,1	9,5	66,7
15 bis unter 25 Jahre	61	84	127	-23	-27,4	-14	-18,7	2,4	42,7
55 bis unter 65 Jahre	50	42	37	8	19,0	17	51,5	40,0	37,0
seit Jahresbeginn	4.565	4.177	3.784	x	x	1.001	28,1	30,9	33,7
Abgang an Arbeitslosen									
Insgesamt	515	494	572	21	4,3	222	75,8	15,7	52,1
dar. in Erwerbstätigkeit	151	157	196	-6	-3,8	32	26,9	1,9	13,3
in Ausbildung/sonst. Maßnahme	134	160	202	-26	-16,3	96	x	63,3	197,1
15 bis unter 25 Jahre	88	142	195	-54	-38,0	28	46,7	19,3	59,8
55 bis unter 65 Jahre	107	41	42	66	161,0	79	x	64,0	55,6
seit Jahresbeginn	4.361	3.846	3.352	x	x	648	17,5	12,5	12,0
Arbeitslosenquoten bezogen auf									
alle zivilen Erwerbspersonen	4,9	5,2	5,5	x	x	x	4,0	3,8	4,0
Männer	4,4	4,7	5,1	x	x	x	3,3	3,0	3,1
Frauen	5,5	5,8	6,0	x	x	x	4,9	4,7	5,0
15 bis unter 25 Jahre	3,7	4,3	5,8	x	x	x	3,3	3,0	3,8
15 bis unter 20 Jahre	1,1	1,5	2,6	x	x	x	2,1	1,9	2,6
50 bis unter 65 Jahre	5,9	6,5	6,4	x	x	x	5,4	5,3	5,1
55 bis unter 65 Jahre	6,2	7,3	7,2	x	x	x	5,9	5,7	5,5
Ausländer	15,2	15,9	16,5	x	x	x	12,7	12,2	12,3
abhängige zivile Erwerbspersonen	5,5	5,9	6,2	x	x	x	4,5	4,2	4,5
Gemeldete Stellen									
Zugang	116	126	102	-10	-7,9	10	9,4	3,3	-19,0
dar. ungefördert ²⁾	116	126	94	-10	-7,9	10	9,4	4,1	-24,8
Zugang seit Jahresbeginn	1.261	1.145	1.019	x	x	-309	-19,7	-21,8	-24,1
dar. ungefördert ²⁾	1.143	1.027	901	x	x	-399	-25,9	-28,5	-31,5
Bestand	325	318	289	7	2,2	11	3,5	2,9	-14,5
dar. ungefördert ²⁾	216	206	174	10	4,9	-78	-26,5	-28,7	-44,8
sofort zu besetzen	315	305	271	10	3,3	9	2,9	1,7	-14,8

1) Bei den Arbeitslosenquoten werden die Vorjahreswerte ausgewiesen.

2) Ohne Stellen für ABM, AGH, PSA und BSI.

Eckwerte des Arbeitsmarktes im Rechtskreis SGB III

Agentur für Arbeit Tauberbischofsheim - Geschäftsstelle Buchen

November 2009

Die Arbeitslosigkeit hat sich im Rechtskreis SGB III von Oktober auf November um 22 auf 839 Personen verringert. Das waren 118 Arbeitslose mehr als im Vorjahresmonat. Die anteilige SGB III-Arbeitslosenquote auf Basis aller zivilen Erwerbspersonen betrug im November 2,4%; vor einem Jahr belief sie sich auf 2,1%.

Dabei meldeten sich 270 Personen (neu oder erneut) arbeitslos, 4 weniger als vor einem Jahr und gleichzeitig beendeten 263 Personen ihre Arbeitslosigkeit (+91). Seit Jahresbeginn gab es 3.325 Arbeitslosmeldungen, das ist ein Plus von 676 im Vergleich zum Vorjahreszeitraum; dem stehen 3.019 Abmeldungen von Arbeitslosen gegenüber (+490).

Merkmale	Nov 2009	Okt 2009	Sep 2009	Veränderung gegenüber					
				Vormonat		Vorjahresmonat ¹⁾			
						Nov 2008		Okt 2008	Sep 2008
				absolut	in %	absolut	in %	in %	in %
Bestand an Arbeitslosen									
Insgesamt	839	861	974	-22	-2,6	118	16,4	37,3	47,4
49,9% Männer	419	434	512	-15	-3,5	90	27,4	59,0	84,8
50,1% Frauen	420	427	462	-7	-1,6	28	7,1	20,6	20,3
13,3% 15 bis unter 25 Jahre	112	137	173	-25	-18,2	7	6,7	50,5	47,9
0,6% dar. 15 bis unter 20 Jahre	5	11	15	-6	-54,5	-16	-76,2	-38,9	-28,6
32,3% 50 bis unter 65 Jahre	271	269	275	2	0,7	55	25,5	34,5	51,1
20,6% dar. 55 bis unter 65 Jahre	173	170	167	3	1,8	50	40,7	56,0	67,0
13,3% Langzeitarbeitslose	112	116	116	-4	-3,4	29	34,9	36,5	30,3
6,6% dar. 25 bis unter 55 Jahre	55	57	58	-2	-3,5	7	14,6	18,8	5,5
6,4% dar. 55 bis unter 65 Jahre	54	55	55	-1	-1,8	19	54,3	52,8	71,9
13,3% Schwerbehinderte	112	117	115	-5	-4,3	10	9,8	24,5	32,2
7,5% Ausländer	63	62	75	1	1,6	-6	-8,7	5,1	36,4
Zugang an Arbeitslosen									
Insgesamt	270	254	307	16	6,3	-4	-1,5	-7,0	27,9
dar. aus Erwerbstätigkeit	150	128	166	22	17,2	-30	-16,7	-23,8	13,7
aus Ausbildung/sonst. Maßnahme	53	57	77	-4	-7,0	15	39,5	-1,7	60,4
15 bis unter 25 Jahre	42	60	97	-18	-30,0	-18	-30,0	-17,8	32,9
55 bis unter 65 Jahre	42	33	27	9	27,3	18	75,0	26,9	22,7
seit Jahresbeginn	3.325	3.055	2.801	x	x	676	25,5	28,6	33,3
Abgang an Arbeitslosen									
Insgesamt	263	330	422	-67	-20,3	91	52,9	10,0	65,5
dar. in Erwerbstätigkeit	96	121	163	-25	-20,7	17	21,5	1,7	21,6
in Ausbildung/sonst. Maßnahme	86	115	154	-29	-25,2	60	230,8	40,2	175,0
15 bis unter 25 Jahre	62	89	144	-27	-30,3	19	44,2	-8,2	53,2
55 bis unter 65 Jahre	35	28	30	7	25,0	22	169,2	47,4	36,4
seit Jahresbeginn	3.019	2.756	2.426	x	x	490	19,4	16,9	17,9
Arbeitslosenquoten bezogen auf									
alle zivilen Erwerbspersonen	2,4	2,5	2,8	x	x	x	2,1	1,8	1,9
Männer	2,2	2,3	2,7	x	x	x	1,7	1,4	1,5
Frauen	2,6	2,7	2,9	x	x	x	2,5	2,2	2,4
15 bis unter 25 Jahre	2,5	3,1	3,9	x	x	x	2,4	2,1	2,7
15 bis unter 20 Jahre	0,3	0,7	1,0	x	x	x	1,4	1,2	1,4
50 bis unter 65 Jahre	2,9	2,9	3,0	x	x	x	2,6	2,4	2,2
55 bis unter 65 Jahre	3,6	3,6	3,5	x	x	x	2,8	2,5	2,3
Ausländer	5,0	4,9	5,9	x	x	x	5,3	4,5	4,2
abhängige zivile Erwerbspersonen	2,7	2,8	3,1	x	x	x	2,3	2,0	2,1

1) Bei den Arbeitslosenquoten werden die Vorjahreswerte ausgewiesen.

© Statistik der Bundesagentur für Arbeit

Die Differenzierung nach Rechtskreisen basiert auf anteiligen Quoten der Arbeitslosen in den beiden Rechtskreisen, d.h. die Basis ist jeweils gleich und in der Summe ergibt sich die Arbeitslosenquote insgesamt. Abweichungen in der Summe sind rundungsbedingt.

Eckwerte des Arbeitsmarktes im Rechtskreis SGB II

Agentur für Arbeit Tauberbischofsheim - Geschäftsstelle Buchen

November 2009

Die Arbeitslosigkeit hat sich im Rechtskreis SGB II von Oktober auf November um 102 auf 866 Personen verringert. Das waren 198 Arbeitslose mehr als vor einem Jahr. Die anteilige SGB II-Arbeitslosenquote auf Basis aller zivilen Erwerbspersonen betrug im November 2,5%; vor einem Jahr belief sie sich auf 1,9%.

Dabei meldeten sich 118 Personen (neu oder erneut) arbeitslos, 18 mehr als vor einem Jahr. Gleichzeitig beendeten 252 Personen ihre Arbeitslosigkeit, 131 mehr als vor einem Jahr. Seit Jahresbeginn gab es 1.240 Arbeitslosmeldungen, das ist ein Plus von 325 im Vergleich zum Vorjahreszeitraum; dem stehen 1.342 Abmeldungen von Arbeitslosen gegenüber (+158).

Merkmale	Nov 2009	Okt 2009	Sep 2009	Veränderung gegenüber					
				Vormonat		Vorjahresmonat ¹⁾			
						Nov 2008		Okt 2008	Sep 2008
				absolut	in %	absolut	in %	in %	in %
Bestand an Arbeitslosen									
Insgesamt	866	968	956	-102	-10,5	198	29,6	41,7	33,0
47,7% Männer	413	470	455	-57	-12,1	119	40,5	55,6	47,2
52,3% Frauen	453	498	501	-45	-9,0	79	21,1	30,7	22,2
5,9% 15 bis unter 25 Jahre	51	53	81	-2	-3,8	13	34,2	43,2	68,8
1,4% dar. 15 bis unter 20 Jahre	12	13	25	-1	-7,7	2	20,0	30,0	38,9
30,8% 50 bis unter 65 Jahre	267	324	317	-57	-17,6	32	13,6	32,8	27,8
13,9% dar. 55 bis unter 65 Jahre	120	177	174	-57	-32,2	-12	-9,1	28,3	26,1
41,8% Langzeitarbeitslose	362	420	400	-58	-13,8	-14	-3,7	8,0	1,0
33,7% dar. 25 bis unter 55 Jahre	292	305	284	-13	-4,3	25	9,4	9,7	0,7
7,5% dar. 55 bis unter 65 Jahre	65	112	110	-47	-42,0	-41	-38,7	4,7	0,9
7,2% Schwerbehinderte	62	71	66	-9	-12,7	1	1,6	18,3	17,9
15,0% Ausländer	130	140	135	-10	-7,1	33	34,0	40,0	28,6
Zugang an Arbeitslosen									
Insgesamt	118	139	135	-21	-15,1	18	18,0	61,6	33,7
dar. aus Erwerbstätigkeit	28	29	26	-1	-3,4	-4	-12,5	38,1	23,8
aus Ausbildung/sonst. Maßnahme	18	24	33	-6	-25,0	1	5,9	50,0	83,3
15 bis unter 25 Jahre	19	24	30	-5	-20,8	4	26,7	166,7	87,5
55 bis unter 65 Jahre	8	9	10	-1	-11,1	-1	-11,1	125,0	100,0
seit Jahresbeginn	1.240	1.122	983	x	x	325	35,5	37,7	34,8
Abgang an Arbeitslosen									
Insgesamt	252	164	150	88	53,7	131	108,3	29,1	24,0
dar. in Erwerbstätigkeit	55	36	33	19	52,8	15	37,5	2,9	-15,4
in Ausbildung/sonst. Maßnahme	48	45	48	3	6,7	36	x	181,3	x
15 bis unter 25 Jahre	26	53	51	-27	-50,9	9	52,9	140,9	82,1
55 bis unter 65 Jahre	72	13	12	59	x	57	x	116,7	140,0
seit Jahresbeginn	1.342	1.090	926	x	x	158	13,3	2,5	-1,1
Arbeitslosenquoten bezogen auf									
alle zivilen Erwerbspersonen	2,5	2,8	2,7	x	x	x	1,9	2,0	2,1
Männer	2,2	2,5	2,4	x	x	x	1,6	1,6	1,6
Frauen	2,8	3,1	3,1	x	x	x	2,4	2,4	2,6
15 bis unter 25 Jahre	1,2	1,2	1,8	x	x	x	0,9	0,9	1,1
15 bis unter 20 Jahre	0,8	0,8	1,6	x	x	x	0,7	0,7	1,2
50 bis unter 65 Jahre	2,9	3,5	3,4	x	x	x	2,8	2,9	2,9
55 bis unter 65 Jahre	2,5	3,7	3,7	x	x	x	3,0	3,2	3,2
Ausländer	10,2	11,0	10,6	x	x	x	7,4	7,7	8,1
abhängige zivile Erwerbspersonen	2,8	3,1	3,1	x	x	x	2,2	2,2	2,3

¹⁾ Bei den Arbeitslosenquoten werden die Vorjahreswerte ausgewiesen.

© Statistik der Bundesagentur für Arbeit

Die Differenzierung nach Rechtskreisen basiert auf anteiligen Quoten der Arbeitslosen in den beiden Rechtskreisen, d.h. die Basis ist jeweils gleich und in der Summe ergibt sich die Arbeitslosenquote insgesamt. Abweichungen in der Summe sind rundungsbedingt.

Eckwerte des Arbeitsmarktes

Agentur für Arbeit Tauberbischofsheim - Geschäftsstelle Mosbach

November 2009

Die Arbeitslosigkeit hat sich von Oktober auf November um 26 auf 2.107 Personen verringert. Das waren 358 Arbeitslose mehr als vor einem Jahr. Die Arbeitslosenquote auf Basis aller zivilen Erwerbspersonen betrug im November 5,0%; vor einem Jahr belief sie sich auf 4,2%. Dabei meldeten sich 498 Personen (neu oder erneut) arbeitslos, 116 mehr als vor einem Jahr und gleichzeitig beendeten 525 Personen ihre Arbeitslosigkeit (+169). Seit Jahresbeginn gab es insgesamt 4.806 Arbeitslosmeldungen, das ist ein Plus von 532 im Vergleich zum Vorjahreszeitraum; dem gegenüber stehen 4.593 Abmeldungen von Arbeitslosen (+266).

Der Stellenbestand ist im November um 9 Stellen auf 390 gesunken; im Vergleich zum Vorjahresmonat gab es 19 Stellen mehr. Arbeitgeber meldeten im November 123 neue Stellen, 15 mehr als vor einem Jahr. Seit Januar gingen 1.336 Stellen ein, gegenüber dem Vorjahreszeitraum ist das eine Abnahme von 127.

Merkmale	Nov 2009	Okt 2009	Sep 2009	Veränderung gegenüber					
				Vormonat		Vorjahresmonat ¹⁾			
						Nov 2008		Okt 2008	
				absolut	in %	absolut	in %	in %	in %
Bestand an Arbeitslosen									
Insgesamt	2.107	2.133	2.170	-26	-1,2	358	20,5	23,9	22,7
53,3% Männer	1.122	1.131	1.150	-9	-0,8	330	41,7	45,4	44,1
46,7% Frauen	985	1.002	1.020	-17	-1,7	28	2,9	6,1	5,2
9,5% 15 bis unter 25 Jahre	200	213	262	-13	-6,1	-2	-1,0	-0,5	7,4
1,1% dar. 15 bis unter 20 Jahre	23	43	55	-20	-46,5	-20	-46,5	-8,5	-11,3
31,4% 50 bis unter 65 Jahre	662	638	609	24	3,8	142	27,3	24,1	18,3
17,5% dar. 55 bis unter 65 Jahre	368	368	355	-	-	44	13,6	16,5	15,3
31,9% Langzeitarbeitslose	672	694	683	-22	-3,2	68	11,3	13,4	11,4
10,4% Schwerbehinderte	219	215	202	4	1,9	22	11,2	13,2	4,1
15,9% Ausländer	335	320	325	15	4,7	78	30,4	31,7	36,0
Zugang an Arbeitslosen									
Insgesamt	498	475	435	23	4,8	116	30,4	11,5	18,9
dar. aus Erwerbstätigkeit	217	207	181	10	4,8	37	20,6	8,9	13,1
aus Ausbildung/sonst. Maßnahme	90	123	117	-33	-26,8	27	42,9	29,5	48,1
15 bis unter 25 Jahre	96	102	139	-6	-5,9	14	17,1	-5,6	13,9
55 bis unter 65 Jahre	71	50	31	21	42,0	38	115,2	78,6	6,9
seit Jahresbeginn	4.806	4.308	3.833	x	x	532	12,4	10,7	10,6
Abgang an Arbeitslosen									
Insgesamt	525	517	561	8	1,5	169	47,5	7,7	32,0
dar. in Erwerbstätigkeit	156	165	176	-9	-5,5	19	13,9	-14,1	-1,7
in Ausbildung/sonst. Maßnahme	159	176	226	-17	-9,7	106	200,0	114,6	222,9
15 bis unter 25 Jahre	105	144	215	-39	-27,1	16	18,0	5,1	82,2
55 bis unter 65 Jahre	71	39	34	32	82,1	41	136,7	34,5	54,5
seit Jahresbeginn	4.593	4.068	3.551	x	x	266	6,1	2,4	1,7
Arbeitslosenquoten bezogen auf									
alle zivilen Erwerbspersonen	5,0	5,1	5,2	x	x	x	4,2	4,2	4,3
Männer	5,0	5,0	5,1	x	x	x	3,5	3,5	3,6
Frauen	5,1	5,2	5,3	x	x	x	5,1	5,0	5,1
15 bis unter 25 Jahre	3,9	4,1	5,1	x	x	x	4,0	4,2	4,8
15 bis unter 20 Jahre	1,3	2,4	3,1	x	x	x	2,4	2,7	3,5
50 bis unter 65 Jahre	6,1	5,9	5,6	x	x	x	5,1	5,0	5,0
55 bis unter 65 Jahre	6,2	6,2	6,0	x	x	x	5,9	5,8	5,6
Ausländer	12,5	11,9	12,1	x	x	x	9,5	9,0	8,8
abhängige zivile Erwerbspersonen	5,7	5,7	5,8	x	x	x	4,8	4,7	4,8
Gemeldete Stellen									
Zugang	123	109	167	14	12,8	15	13,9	-0,9	38,0
dar. ungefördert ²⁾	123	106	167	17	16,0	15	13,9	2,9	38,0
Zugang seit Jahresbeginn	1.336	1.213	1.104	x	x	-127	-8,7	-10,5	-11,3
dar. ungefördert ²⁾	1.158	1.035	929	x	x	-243	-17,3	-20,0	-21,9
Bestand	390	399	399	-9	-2,3	19	5,1	0,5	-11,3
dar. ungefördert ²⁾	241	246	235	-5	-2,0	-84	-25,8	-27,2	-37,8
sodort zu besetzen	357	368	360	-11	-3,0	-3	-0,8	-3,4	-18,0

1) Bei den Arbeitslosenquoten werden die Vorjahreswerte ausgewiesen.

2) Ohne Stellen für ABM, AGH, PSA und BSI.

Eckwerte des Arbeitsmarktes im Rechtskreis SGB III

Agentur für Arbeit Tauberbischofsheim - Geschäftsstelle Mosbach

November 2009

Die Arbeitslosigkeit hat sich im Rechtskreis SGB III von Oktober auf November um 44 auf 985 Personen verringert. Das waren 79 Arbeitslose mehr als im Vorjahresmonat. Die anteilige SGB III-Arbeitslosenquote auf Basis aller zivilen Erwerbspersonen betrug im November 2,4%; vor einem Jahr belief sie sich auf 2,2%.

Dabei meldeten sich 307 Personen (neu oder erneut) arbeitslos, 15 mehr als vor einem Jahr und gleichzeitig beendeten 332 Personen ihre Arbeitslosigkeit (+100). Seit Jahresbeginn gab es 3.566 Arbeitslosmeldungen, das ist ein Plus von 406 im Vergleich zum Vorjahreszeitraum; dem stehen 3.255 Abmeldungen von Arbeitslosen gegenüber (+315).

Merkmale	Nov 2009	Okt 2009	Sep 2009	Veränderung gegenüber					
				Vormonat		Vorjahresmonat ¹⁾			
						Nov 2008		Okt 2008	Sep 2008
				absolut	in %	absolut	in %		
Bestand an Arbeitslosen									
Insgesamt	985	1.029	1.091	-44	-4,3	79	8,7	20,1	26,0
57,6% Männer	567	579	611	-12	-2,1	166	41,4	50,4	58,3
42,4% Frauen	418	450	480	-32	-7,1	-87	-17,2	-4,7	-
12,9% 15 bis unter 25 Jahre	127	145	184	-18	-12,4	-23	-15,3	-9,9	-1,1
1,1% dar. 15 bis unter 20 Jahre	11	23	27	-12	-52,2	-16	-59,3	-20,7	-37,2
33,4% 50 bis unter 65 Jahre	329	336	321	-7	-2,1	53	19,2	26,3	23,0
21,5% dar. 55 bis unter 65 Jahre	212	204	198	8	3,9	28	15,2	17,9	17,9
15,3% Langzeitarbeitslose	151	164	162	-13	-7,9	23	18,0	33,3	33,9
6,9% dar. 25 bis unter 55 Jahre	68	76	77	-8	-10,5	-2	-2,9	16,9	10,0
8,2% dar. 55 bis unter 65 Jahre	81	85	83	-4	-4,7	26	47,3	51,8	66,0
13,2% Schwerbehinderte	130	134	129	-4	-3,0	-	-	12,6	9,3
13,9% Ausländer	137	125	131	12	9,6	33	31,7	42,0	52,3
Zugang an Arbeitslosen									
Insgesamt	307	317	293	-10	-3,2	15	5,1	-0,6	13,1
dar. aus Erwerbstätigkeit	175	177	169	-2	-1,1	15	9,4	9,3	29,0
aus Ausbildung/sonst. Maßnahme	66	89	64	-23	-25,8	11	20,0	12,7	-
15 bis unter 25 Jahre	71	85	92	-14	-16,5	4	6,0	-2,3	-6,1
55 bis unter 65 Jahre	35	28	21	7	25,0	8	29,6	21,7	-16,0
seit Jahresbeginn	3.566	3.259	2.942	x	x	406	12,8	13,6	15,4
Abgang an Arbeitslosen									
Insgesamt	332	354	419	-22	-6,2	100	43,1	9,9	48,6
dar. in Erwerbstätigkeit	114	127	152	-13	-10,2	9	8,6	-14,8	7,8
in Ausbildung/sonst. Maßnahme	118	136	178	-18	-13,2	73	162,2	109,2	242,3
15 bis unter 25 Jahre	81	115	160	-34	-29,6	9	12,5	5,5	73,9
55 bis unter 65 Jahre	27	21	29	6	28,6	8	42,1	-8,7	81,3
seit Jahresbeginn	3.255	2.923	2.569	x	x	315	10,7	7,9	7,7
Arbeitslosenquoten bezogen auf									
alle zivilen Erwerbspersonen	2,4	2,5	2,6	x	x	x	2,2	2,1	2,1
Männer	2,5	2,6	2,7	x	x	x	1,8	1,7	1,7
Frauen	2,2	2,3	2,5	x	x	x	2,7	2,5	2,5
15 bis unter 25 Jahre	2,4	2,8	3,5	x	x	x	3,0	3,2	3,7
15 bis unter 20 Jahre	0,6	1,3	1,5	x	x	x	1,5	1,6	2,4
50 bis unter 65 Jahre	3,0	3,1	3,0	x	x	x	2,7	2,6	2,5
55 bis unter 65 Jahre	3,6	3,5	3,4	x	x	x	3,4	3,2	3,1
Ausländer	5,1	4,7	4,9	x	x	x	3,8	3,3	3,2
abhängige zivile Erwerbspersonen	2,6	2,8	2,9	x	x	x	2,5	2,3	2,4

1) Bei den Arbeitslosenquoten werden die Vorjahreswerte ausgewiesen.

© Statistik der Bundesagentur für Arbeit

Die Differenzierung nach Rechtskreisen basiert auf anteiligen Quoten der Arbeitslosen in den beiden Rechtskreisen, d.h. die Basis ist jeweils gleich und in der Summe ergibt sich die Arbeitslosenquote insgesamt. Abweichungen in der Summe sind rundungsbedingt.

Eckwerte des Arbeitsmarktes im Rechtskreis SGB II

Agentur für Arbeit Tauberbischofsheim - Geschäftsstelle Mosbach

November 2009

Die Arbeitslosigkeit ist im Rechtskreis SGB II von Oktober auf November um 18 auf 1.122 Personen gestiegen. Das waren 279 Arbeitslose mehr als vor einem Jahr. Die anteilige SGB II-Arbeitslosenquote auf Basis aller zivilen Erwerbspersonen betrug im November 2,7%; vor einem Jahr belief sie sich auf 2,0%.

Dabei meldeten sich 191 Personen (neu oder erneut) arbeitslos, 101 mehr als vor einem Jahr. Gleichzeitig beendeten 193 Personen ihre Arbeitslosigkeit, 69 mehr als vor einem Jahr. Seit Jahresbeginn gab es 1.240 Arbeitslosmeldungen, das ist ein Plus von 126 im Vergleich zum Vorjahreszeitraum; dem stehen 1.338 Abmeldungen von Arbeitslosen gegenüber (-49).

Merkmale	Nov 2009	Okt 2009	Sep 2009	Veränderung gegenüber					
				Vormonat		Vorjahresmonat ¹⁾			
						Nov 2008		Okt 2008	Sep 2008
				absolut	in %	absolut	in %	in %	in %
Bestand an Arbeitslosen									
Insgesamt	1.122	1.104	1.079	18	1,6	279	33,1	27,6	19,6
49,5% Männer	555	552	539	3	0,5	164	41,9	40,5	30,8
50,5% Frauen	567	552	540	15	2,7	115	25,4	16,9	10,2
6,5% 15 bis unter 25 Jahre	73	68	78	5	7,4	21	40,4	28,3	34,5
1,1% dar. 15 bis unter 20 Jahre	12	20	28	-8	-40,0	-4	-25,0	11,1	47,4
29,7% 50 bis unter 65 Jahre	333	302	288	31	10,3	89	36,5	21,8	13,4
13,9% dar. 55 bis unter 65 Jahre	156	164	157	-8	-4,9	16	11,4	14,7	12,1
46,4% Langzeitarbeitslose	521	530	521	-9	-1,7	45	9,5	8,4	5,9
36,5% dar. 25 bis unter 55 Jahre	410	399	385	11	2,8	62	17,8	12,4	6,1
8,8% dar. 55 bis unter 65 Jahre	99	121	127	-22	-18,2	-23	-18,9	-5,5	4,1
7,9% Schwerbehinderte	89	81	73	8	9,9	22	32,8	14,1	-3,9
17,6% Ausländer	198	195	194	3	1,5	45	29,4	25,8	26,8
Zugang an Arbeitslosen									
Insgesamt	191	158	142	33	20,9	101	112,2	47,7	32,7
dar. aus Erwerbstätigkeit	42	30	12	12	40,0	22	110,0	7,1	-58,6
aus Ausbildung/sonst. Maßnahme	24	34	53	-10	-29,4	16	200,0	112,5	x
15 bis unter 25 Jahre	25	17	47	8	47,1	10	66,7	-19,0	95,8
55 bis unter 65 Jahre	36	22	10	14	63,6	30	x	x	150,0
seit Jahresbeginn	1.240	1.049	891	x	x	126	11,3	2,4	-2,8
Abgang an Arbeitslosen									
Insgesamt	193	163	142	30	18,4	69	55,6	3,2	-0,7
dar. in Erwerbstätigkeit	42	38	24	4	10,5	10	31,3	-11,6	-36,8
in Ausbildung/sonst. Maßnahme	41	40	48	1	2,5	33	x	135,3	166,7
15 bis unter 25 Jahre	24	29	55	-5	-17,2	7	41,2	3,6	111,5
55 bis unter 65 Jahre	44	18	5	26	144,4	33	x	200,0	-16,7
seit Jahresbeginn	1.338	1.145	982	x	x	-49	-3,5	-9,3	-11,1
Arbeitslosenquoten bezogen auf									
alle zivilen Erwerbspersonen	2,7	2,6	2,6	x	x	x	2,0	2,1	2,2
Männer	2,5	2,4	2,4	x	x	x	1,7	1,8	1,8
Frauen	2,9	2,9	2,8	x	x	x	2,4	2,5	2,6
15 bis unter 25 Jahre	1,4	1,3	1,5	x	x	x	1,0	1,0	1,1
15 bis unter 20 Jahre	0,7	1,1	1,6	x	x	x	0,9	1,0	1,1
50 bis unter 65 Jahre	3,1	2,8	2,7	x	x	x	2,4	2,4	2,5
55 bis unter 65 Jahre	2,6	2,8	2,7	x	x	x	2,6	2,6	2,6
Ausländer	7,4	7,3	7,2	x	x	x	5,7	5,7	5,7
abhängige zivile Erwerbspersonen	3,0	3,0	2,9	x	x	x	2,3	2,4	2,5

1) Bei den Arbeitslosenquoten werden die Vorjahreswerte ausgewiesen.

© Statistik der Bundesagentur für Arbeit

Die Differenzierung nach Rechtskreisen basiert auf anteiligen Quoten der Arbeitslosen in den beiden Rechtskreisen, d.h. die Basis ist jeweils gleich und in der Summe ergibt sich die Arbeitslosenquote insgesamt. Abweichungen in der Summe sind rundungsbedingt.

Eckwerte des Arbeitsmarktes

Agentur für Arbeit Tauberbischofsheim - Geschäftsstelle Wertheim

November 2009

Die Arbeitslosigkeit hat sich von Oktober auf November um 19 auf 921 Personen verringert. Das waren 166 Arbeitslose mehr als vor einem Jahr. Die Arbeitslosenquote auf Basis aller zivilen Erwerbspersonen betrug im November 5,1%; vor einem Jahr belief sie sich auf 4,2%. Dabei meldeten sich 228 Personen (neu oder erneut) arbeitslos, 38 mehr als vor einem Jahr und gleichzeitig beendeten 245 Personen ihre Arbeitslosigkeit (+57). Seit Jahresbeginn gab es insgesamt 2.583 Arbeitslosmeldungen, das ist ein Plus von 490 im Vergleich zum Vorjahreszeitraum; dem gegenüber stehen 2.478 Abmeldungen von Arbeitslosen (+319).

Der Stellenbestand ist im November geringfügig gesunken, und zwar um 1 auf 205; im Vergleich zum Vorjahresmonat gab es 171 Stellen weniger. Arbeitgeber meldeten im November 83 neue Stellen, 99 weniger als vor einem Jahr. Seit Januar gingen 890 Stellen ein, gegenüber dem Vorjahreszeitraum ist das eine Abnahme von 742.

Merkmale	Nov 2009	Okt 2009	Sep 2009	Veränderung gegenüber					
				Vormonat		Vorjahresmonat ¹⁾			
						Nov 2008		Okt 2008	
				absolut	in %	absolut	in %	in %	in %
Bestand an Arbeitslosen									
Insgesamt	921	940	1.097	-19	-2,0	166	22,0	24,8	34,6
52,1% Männer	480	490	575	-10	-2,0	123	34,5	41,6	58,0
47,9% Frauen	441	450	522	-9	-2,0	43	10,8	10,6	15,7
12,2% 15 bis unter 25 Jahre	112	106	157	6	5,7	29	34,9	43,2	34,2
2,3% dar. 15 bis unter 20 Jahre	21	20	30	1	5,0	6	40,0	33,3	3,4
31,4% 50 bis unter 65 Jahre	289	292	304	-3	-1,0	67	30,2	27,5	27,7
19,3% dar. 55 bis unter 65 Jahre	178	181	184	-3	-1,7	57	47,1	48,4	49,6
30,5% Langzeitarbeitslose	281	293	302	-12	-4,1	18	6,8	7,7	11,0
10,1% Schwerbehinderte	93	92	91	1	1,1	20	27,4	9,5	16,7
13,5% Ausländer	124	141	157	-17	-12,1	23	22,8	58,4	60,2
Zugang an Arbeitslosen									
Insgesamt	228	202	244	26	12,9	38	20,0	14,1	38,6
dar. aus Erwerbstätigkeit	109	94	124	15	16,0	-17	-13,5	5,6	40,9
aus Ausbildung/sonst. Maßnahme	56	48	59	8	16,7	40	250,0	100,0	51,3
15 bis unter 25 Jahre	38	46	75	-8	-17,4	-3	-7,3	43,8	38,9
55 bis unter 65 Jahre	27	27	25	-	-	11	68,8	28,6	108,3
seit Jahresbeginn	2.583	2.355	2.153	x	x	490	23,4	23,8	24,7
Abgang an Arbeitslosen									
Insgesamt	245	358	279	-113	-31,6	57	30,3	51,7	43,8
dar. in Erwerbstätigkeit	85	117	92	-32	-27,4	31	57,4	12,5	10,8
in Ausbildung/sonst. Maßnahme	76	148	110	-72	-48,6	34	81,0	244,2	182,1
15 bis unter 25 Jahre	30	97	95	-67	-69,1	-	-	31,1	72,7
55 bis unter 65 Jahre	30	29	24	1	3,4	13	76,5	20,8	118,2
seit Jahresbeginn	2.478	2.233	1.875	x	x	319	14,8	13,3	8,1
Arbeitslosenquoten bezogen auf									
alle zivilen Erwerbspersonen	5,1	5,3	6,1	x	x	x	4,2	4,2	4,6
Männer	5,0	5,1	5,9	x	x	x	3,7	3,5	3,7
Frauen	5,4	5,5	6,4	x	x	x	4,9	5,1	5,6
15 bis unter 25 Jahre	5,2	4,9	7,3	x	x	x	3,9	3,5	5,5
15 bis unter 20 Jahre	2,8	2,6	4,0	x	x	x	2,1	2,1	4,0
50 bis unter 65 Jahre	5,9	5,9	6,2	x	x	x	4,8	5,0	5,2
55 bis unter 65 Jahre	6,6	6,7	6,8	x	x	x	4,8	4,9	4,9
Ausländer	13,0	14,7	16,4	x	x	x	10,7	9,4	10,3
abhängige zivile Erwerbspersonen	5,8	5,9	6,9	x	x	x	4,8	4,8	5,2
Gemeldete Stellen									
Zugang	83	80	128	3	3,8	-99	-54,4	-40,7	21,9
dar. ungefördert ²⁾	74	78	123	-4	-5,1	-107	-59,1	-34,5	17,1
Zugang seit Jahresbeginn	890	807	727	x	x	-742	-45,5	-44,3	-44,7
dar. ungefördert ²⁾	846	772	694	x	x	-730	-46,3	-44,7	-45,6
Bestand	205	206	274	-1	-0,5	-171	-45,5	-30,2	-14,1
dar. ungefördert ²⁾	198	201	258	-3	-1,5	-175	-46,9	-30,9	-18,1
sofort zu besetzen	184	180	238	4	2,2	-189	-50,7	-37,3	-23,0

1) Bei den Arbeitslosenquoten werden die Vorjahreswerte ausgewiesen.

2) Ohne Stellen für ABM, AGH, PSA und BSI.

Eckwerte des Arbeitsmarktes im Rechtskreis SGB III

Agentur für Arbeit Tauberbischofsheim - Geschäftsstelle Wertheim

November 2009

Die Arbeitslosigkeit belief sich im Rechtskreis SGB III im November unverändert auf 445 Personen. Das waren 136 Arbeitslose mehr als im Vorjahresmonat. Die anteilige SGB III-Arbeitslosenquote auf Basis aller zivilen Erwerbspersonen betrug im November 2,5%; vor einem Jahr belief sie sich auf 1,7%.

Dabei meldeten sich 150 Personen (neu oder erneut) arbeitslos, 20 mehr als vor einem Jahr und gleichzeitig beendeten 139 Personen ihre Arbeitslosigkeit (+32). Seit Jahresbeginn gab es 1.806 Arbeitslosmeldungen, das ist ein Plus von 420 im Vergleich zum Vorjahreszeitraum; dem stehen 1.611 Abmeldungen von Arbeitslosen gegenüber (+290).

Merkmale	Nov 2009	Okt 2009	Sep 2009	Veränderung gegenüber					
				Vormonat		Vorjahresmonat ¹⁾			
						Nov 2008		Okt 2008	Sep 2008
				absolut	in %	absolut	in %	in %	in %
Bestand an Arbeitslosen									
Insgesamt	445	445	531	-	-	136	44,0	49,8	57,1
56,6% Männer	252	249	297	3	1,2	103	69,1	77,9	107,7
43,4% Frauen	193	196	234	-3	-1,5	33	20,6	24,8	20,0
13,3% 15 bis unter 25 Jahre	59	60	100	-1	-1,7	9	18,0	33,3	26,6
1,6% dar. 15 bis unter 20 Jahre	7	7	11	-	-	3	75,0	75,0	-8,3
32,8% 50 bis unter 65 Jahre	146	144	144	2	1,4	47	47,5	42,6	38,5
22,0% dar. 55 bis unter 65 Jahre	98	98	95	-	-	40	69,0	63,3	58,3
13,7% Langzeitarbeitslose	61	60	57	1	1,7	28	84,8	76,5	62,9
6,3% dar. 25 bis unter 55 Jahre	28	28	27	-	-	8	40,0	33,3	12,5
7,4% dar. 55 bis unter 65 Jahre	33	30	28	3	10,0	20	153,8	130,8	154,5
10,6% Schwerbehinderte	47	49	43	-2	-4,1	12	34,3	28,9	34,4
9,2% Ausländer	41	47	54	-6	-12,8	4	10,8	67,9	92,9
Zugang an Arbeitslosen									
Insgesamt	150	136	178	14	10,3	20	15,4	20,4	56,1
dar. aus Erwerbstätigkeit	87	73	110	14	19,2	-7	-7,4	10,6	50,7
aus Ausbildung/sonst. Maßnahme	39	36	42	3	8,3	25	178,6	80,0	40,0
15 bis unter 25 Jahre	30	36	56	-6	-16,7	-3	-9,1	38,5	27,3
55 bis unter 65 Jahre	21	18	19	3	16,7	9	75,0	12,5	137,5
seit Jahresbeginn	1.806	1.656	1.520	x	x	420	30,3	31,8	33,0
Abgang an Arbeitslosen									
Insgesamt	139	220	211	-81	-36,8	32	29,9	47,7	77,3
dar. in Erwerbstätigkeit	55	89	71	-34	-38,2	18	48,6	30,9	18,3
in Ausbildung/sonst. Maßnahme	46	81	99	-35	-43,2	24	109,1	161,3	230,0
15 bis unter 25 Jahre	24	75	81	-51	-68,0	-2	-7,7	29,3	80,0
55 bis unter 65 Jahre	19	16	18	3	18,8	8	72,7	-	x
seit Jahresbeginn	1.611	1.472	1.252	x	x	290	22,0	21,3	17,6
Arbeitslosenquoten bezogen auf									
alle zivilen Erwerbspersonen	2,5	2,5	3,0	x	x	x	1,7	1,7	1,9
Männer	2,6	2,6	3,1	x	x	x	1,5	1,4	1,5
Frauen	2,4	2,4	2,9	x	x	x	2,0	1,9	2,4
15 bis unter 25 Jahre	2,7	2,8	4,6	x	x	x	2,4	2,1	3,7
15 bis unter 20 Jahre	0,9	0,9	1,5	x	x	x	0,5	0,5	1,6
50 bis unter 65 Jahre	3,0	2,9	2,9	x	x	x	2,1	2,2	2,3
55 bis unter 65 Jahre	3,6	3,6	3,5	x	x	x	2,3	2,4	2,4
Ausländer	4,3	4,9	5,6	x	x	x	3,9	3,0	3,0
abhängige zivile Erwerbspersonen	2,8	2,8	3,4	x	x	x	2,0	1,9	2,1

1) Bei den Arbeitslosenquoten werden die Vorjahreswerte ausgewiesen.

© Statistik der Bundesagentur für Arbeit

Die Differenzierung nach Rechtskreisen basiert auf anteiligen Quoten der Arbeitslosen in den beiden Rechtskreisen, d.h. die Basis ist jeweils gleich und in der Summe ergibt sich die Arbeitslosenquote insgesamt. Abweichungen in der Summe sind rundungsbedingt.

Eckwerte des Arbeitsmarktes im Rechtskreis SGB II

Agentur für Arbeit Tauberbischofsheim - Geschäftsstelle Wertheim

November 2009

Die Arbeitslosigkeit hat sich im Rechtskreis SGB II von Oktober auf November um 19 auf 476 Personen verringert. Das waren 30 Arbeitslose mehr als vor einem Jahr. Die anteilige SGB II-Arbeitslosenquote auf Basis aller zivilen Erwerbspersonen betrug im November 2,7%; vor einem Jahr belief sie sich auf 2,5%.

Dabei meldeten sich 78 Personen (neu oder erneut) arbeitslos, 18 mehr als vor einem Jahr. Gleichzeitig beendeten 106 Personen ihre Arbeitslosigkeit, 25 mehr als vor einem Jahr. Seit Jahresbeginn gab es 777 Arbeitslosmeldungen, das ist ein Plus von 70 im Vergleich zum Vorjahreszeitraum; dem stehen 867 Abmeldungen von Arbeitslosen gegenüber (+29).

Merkmale	Nov 2009	Okt 2009	Sep 2009	Veränderung gegenüber						
				Vormonat		Vorjahresmonat ¹⁾				
						Nov 2008		Okt 2008	Sep 2008	
				absolut	in %	absolut	in %	in %	in %	
Bestand an Arbeitslosen										
Insgesamt	476	495	566	-19	-3,8	30	6,7	8,6	18,7	
47,9% Männer	228	241	278	-13	-5,4	20	9,6	17,0	25,8	
52,1% Frauen	248	254	288	-6	-2,4	10	4,2	1,6	12,5	
11,1% 15 bis unter 25 Jahre	53	46	57	7	15,2	20	60,6	58,6	50,0	
2,9% dar. 15 bis unter 20 Jahre	14	13	19	1	7,7	3	27,3	18,2	11,8	
30,0% 50 bis unter 65 Jahre	143	148	160	-5	-3,4	20	16,3	15,6	19,4	
16,8% dar. 55 bis unter 65 Jahre	80	83	89	-3	-3,6	17	27,0	33,9	41,3	
46,2% Langzeitarbeitslose	220	233	245	-13	-5,6	-10	-4,3	-2,1	3,4	
33,0% dar. 25 bis unter 55 Jahre	157	169	181	-12	-7,1	-34	-17,8	-14,6	-9,0	
10,7% dar. 55 bis unter 65 Jahre	51	53	56	-2	-3,8	14	37,8	39,5	55,6	
9,7% Schwerbehinderte	46	43	48	3	7,0	8	21,1	-6,5	4,3	
17,4% Ausländer	83	94	103	-11	-11,7	19	29,7	54,1	47,1	
Zugang an Arbeitslosen										
Insgesamt	78	66	66	12	18,2	18	30,0	3,1	6,5	
dar. aus Erwerbstätigkeit	22	21	14	1	4,8	-10	-31,3	-8,7	-6,7	
aus Ausbildung/sonst. Maßnahme	17	12	17	5	41,7	*	*	200,0	88,9	
15 bis unter 25 Jahre	8	10	19	-2	-20,0	-	-	66,7	90,0	
55 bis unter 65 Jahre	6	9	6	-3	-33,3	2	50,0	80,0	50,0	
seit Jahresbeginn	777	699	633	x	x	70	9,9	8,0	8,6	
Abgang an Arbeitslosen										
Insgesamt	106	138	68	-32	-23,2	25	30,9	58,6	-9,3	
dar. in Erwerbstätigkeit	30	28	21	2	7,1	13	76,5	-22,2	-8,7	
in Ausbildung/sonst. Maßnahme	30	67	11	-37	-55,2	10	50,0	x	22,2	
15 bis unter 25 Jahre	6	22	14	-16	-72,7	2	50,0	37,5	40,0	
55 bis unter 65 Jahre	11	13	6	-2	-15,4	5	83,3	62,5	-	
seit Jahresbeginn	867	761	623	x	x	29	3,5	0,5	-7,0	
Arbeitslosenquoten bezogen auf										
alle zivilen Erwerbspersonen	2,7	2,8	3,2	x	x	x	2,5	2,6	2,7	
Männer	2,4	2,5	2,9	x	x	x	2,1	2,1	2,3	
Frauen	3,0	3,1	3,5	x	x	x	3,0	3,1	3,2	
15 bis unter 25 Jahre	2,5	2,1	2,6	x	x	x	1,6	1,4	1,8	
15 bis unter 20 Jahre	1,8	1,7	2,5	x	x	x	1,5	1,5	2,3	
50 bis unter 65 Jahre	2,9	3,0	3,2	x	x	x	2,7	2,8	2,9	
55 bis unter 65 Jahre	2,9	3,1	3,3	x	x	x	2,5	2,5	2,5	
Ausländer	8,7	9,8	10,8	x	x	x	6,8	6,4	7,4	
abhängige zivile Erwerbspersonen	3,0	3,1	3,6	x	x	x	2,8	2,9	3,0	

1) Bei den Arbeitslosenquoten werden die Vorjahreswerte ausgewiesen.

Die Differenzierung nach Rechtskreisen basiert auf anteiligen Quoten der Arbeitslosen in den beiden Rechtskreisen, d.h. die Basis ist jeweils gleich und in der Summe ergibt sich die Arbeitslosenquote insgesamt. Abweichungen in der Summe sind rundungsbedingt.