

Arbeitsmarkt in Zahlen

Sperrfrist: 05.01.2010, 09:55 Uhr



Arbeitsmarktreport
Arbeitsagentur Tauberbischofsheim
Dezember 2009



Bundesagentur für Arbeit
Statistik



Impressum

Reihe: Arbeitsmarkt in Zahlen
Titel: Arbeitsmarktreport
Region: Agentur für Arbeit Tauberbischofsheim
Berichtsmonat: Dezember 2009
Periodizität: monatlich
Hinweise: Sperrfrist: 05.01.2010, 09:55 Uhr

**Nächster
Veröffentlichungstermin:** 28.01.2010

Herausgeber: Bundesagentur für Arbeit
Statistik

Rückfragen an: Statistik-Service Südwest
Saonstr. 2-4
60528 Frankfurt a. M.

E-Mail: Statistik-Service-Suedwest@arbeitsagentur.de

Hotline: Tel.: 01801 78722 60 *

Fax: Fax: 01801 78722 61 *

*) 3,9 Cent je Minute aus dem Festnetz der Deutschen Telekom. Bei Anrufen aus Mobilfunknetzen gelten davon abweichende Preise.
Ab 01.03.2010 gilt: Mobilfunkpreise höchstens 42 ct / min.

Weiterführende statistische Informationen

Internet: <http://statistik.arbeitsagentur.de>
Statistik nach Themen
<http://www.pub.arbeitsagentur.de/hst/services/statistik/interim/statistik-themen/index.shtml>
Aktuelle Daten

Zitierhinweis: Statistik der Bundesagentur für Arbeit
Arbeitsmarkt in Zahlen, Arbeitsmarktreport, Nürnberg, Dezember 2009.

© Statistik der Bundesagentur für Arbeit

Der Inhalt unterliegt urheberrechtlichem Schutz.

Für nichtgewerbliche Zwecke sind Vervielfältigung und unentgeltliche Verbreitung, auch auszugsweise, mit genauer Quellenangabe gestattet.

Die Verbreitung, auch auszugsweise, über elektronische Systeme/Datenträger bedarf der vorherigen Zustimmung.

Alle übrigen Rechte vorbehalten.



Pressemitteilung

Nr. 01/2010 – 05.01.2010

Arbeitslosenzahlen zeigen sich im Dezember erfreulich stabil

Arbeitslosenquote sinkt leicht und liegt bei 4,4 Prozent

Im Bezirk der Tauberbischofsheimer Arbeitsagentur ist die Zahl der Arbeitslosen im Dezember leicht auf exakt 6.600 gesunken.

Die Arbeitslosenquote ist im Vergleich zum November um knappe 0,1 Prozentpunkte auf jetzt 4,4 Prozent gefallen.

„Trotz der schweren wirtschaftlichen Erschütterungen ist die Lage auf dem regionalen Arbeitsmarkt auch im Dezember noch relativ entspannt geblieben. Dies war nicht unbedingt zu erwarten gewesen. Kurzarbeit und Qualifizierung haben als effiziente Beschäftigungsbrücke gewirkt. Die Unternehmen versuchen mit Blick auf den drohenden Fachkräftebedarf ihre qualifizierte Mitarbeiter zu halten und betreiben so eine vorausschauende Personalpolitik“, kommentiert Stefan Beil, Leiter der Tauberbischofsheimer Arbeitsagentur die neusten Zahlen. „Wirtschaftsexperten rechnen im kommenden Jahr mit einem moderaten Aufschwung. Dennoch wird die Krise unsere Region zeitverzögert mit steigenden Arbeitslosenzahlen treffen. 2010 wird ein herausforderndes Jahr auf dem Arbeitsmarkt werden.“

In Baden-Württemberg liegt die durchschnittliche Quote bei 5,1 Prozent (Vormonat 5,0 Prozent).

Im Vergleich zu den anderen 23 Agenturen in Baden- Württemberg hat Tauberbischofsheim mit einer Quote von 4,4 Prozent wiederum einen Platz im vorderen Drittel.

Kreise

Im **Main-Tauber-Kreis** stieg die Arbeitslosenquote um 0,1 Prozentpunkte auf 4,0 Prozent. Zum Stichtag waren 2.846 Menschen arbeitslos gemeldet, 22 Menschen mehr als im November.

Diese verteilten sich auf die drei Geschäftsstellenbezirke im Main-Tauber-Kreis wie folgt: Hauptagentur Tauberbischofsheim 1.003 Arbeitslose (Quote: 3,3), Geschäftsstelle Bad Mergentheim 912 Arbeitslose (Quote: 3,8) und Geschäftsstelle Wertheim 931 Arbeitslose (Quote: 5,2).

Im **Neckar-Odenwald-Kreis** fiel die Arbeitslosenquote um 0,1 Prozentpunkte auf 4,9 Prozent, 3.754 Arbeitslose waren zum Stichtag im Dezember registriert. In der Geschäftsstelle Mosbach waren bei einer Quote von 4,9 Prozent (Minus von 0,1 Prozentpunkten zum Vormonat) 2.052 Menschen arbeitslos gemeldet, in Buchen bei einer unveränderten Quote zum Vormonat von 4,9 Prozent 1.702 Arbeitslose.

Bewerber

Ein Blick auf die Zu- und Abgangsdaten zeigt die Bewegung auf dem Arbeitsmarkt. 1.610 Menschen haben sich neu arbeitslos gemeldet, 1.631 Menschen konnten ihre Arbeitslosigkeit beenden.

Stellenangebote

495 ungeförderete Stellenangebote, das sind Stellen ohne staatliche Förderung, wurden den Mitarbeitern des Arbeitsgeberservices neu gemeldet. Dies waren 72 Stellenangebote weniger als im November.

517 Angebote konnten abgeschlossen werden, dies sind 92 weniger als im Vormonat.

Die Zahl der zu besetzenden Arbeitsstellen insgesamt ist im Vergleich zum November 2009 leicht gefallen: Der Bestand an ungefördereten offenen Stellen lag im Dezember bei 1.129 (im November 1.157), davon entfielen auf den Main-Tauber-Kreis 725 und auf den Neckar-Odenwald-Kreis 404 Stellen.

Ausgewählte Arbeitsmarktdaten

Dezember 2009

Gebietsstruktur		Arbeitslosenquote (alle ziv. Erwerbspers.)			Arbeitslose			Bestand Stellen ²⁾		
		Dez 09	Nov 09	Abw. VM abs.	Dez 09	Nov 09	Abw. VM abs.	Dez 09	Nov 09	Abw. VM abs.
		1	2	3	4	5	6	7	8	9
Insgesamt	1	4,4	4,5	- 0,1	6.600	6.636	- 36	1.129	1.157	- 28
HA Tauberbischofsheim	2	3,3	3,3	-	1.003	992	11	203	183	20
GST Bad Mergentheim	3	3,8	3,8	-	912	911	1	379	319	60
GST Wertheim	4	5,2	5,1	0,1	931	921	10	143	198	- 55
Main-Tauber-Kreis	5	4,0	3,9	0,1	2.846	2.824	22	725	700	25
GST Buchen	6	4,9	4,9	-	1.702	1.705	- 3	233	216	17
GST Mosbach	7	4,9	5,0	- 0,1	2.052	2.107	- 55	171	241	- 70
Neckar-Odenwald-Kreis	8	4,9	5,0	- 0,1	3.754	3.812	- 58	404	457	- 53

Zitierhinweis:

Statistik der Bundesagentur für Arbeit, Arbeitsmarktstatistik

© Statistik der Bundesagentur für Arbeit

Erstellungsdatum: 18.12.2009, Statistik-Service Südwest, Auftrag 06049

1) Es sind ungeforderte Stellen ausgewiesen.

Abkürzungen und Zeichenerklärung

AA	Agentur für Arbeit
ABM	Arbeitsbeschaffungsmaßnahmen
AGH	Arbeitsgelegenheiten
BA	Bundesagentur für Arbeit
BSI	Beschäftigung schaffende Infrastrukturmaßnahmen
dar.	darunter
dav.	davon
GSt	Geschäftsstelle
HA	Hauptagentur
IT	Informationstechnologie
PSA	Personal-Service-Agentur
SGB	Sozialgesetzbuch
zkT	zugelassene kommunale Träger
I	insgesamt
M	Männer
F	Frauen
MD	Monatsdurchschnitt
ME	Monatsende
MS	Monatssumme
MM	Monatsmitte
MA	Monatsanfang
JA	Jahresanfang
JD	Jahresdurchschnitt
JE	Jahresende
JS	Jahressumme
r	berichtigte Zahl
s	geschätzte Zahl
u	unzuverlässige oder ungewisse Daten
0	mehr als nichts, aber weniger als die Hälfte der kleinsten Einheit, die in der Tabelle zur Darstellung gebracht werden kann
-	nichts vorhanden
.	kein Nachweis vorhanden
...	Angaben fallen später an
*	Zahlenwerte kleiner 3 und korrespondierende Werte werden aus Datenschutzgründen nicht ausgewiesen
x	Nachweis nicht sinnvoll

Abweichungen in den Summen ergeben sich durch Runden der Zahlen.



Inhaltsverzeichnis

Arbeitsmarktreport

Agentur für Arbeit Tauberbischofsheim

Dezember 2009

	Seite
Eckwerte des Arbeitsmarktes	5
Eckwerte des Arbeitsmarktes im Rechtskreis SGB III	6
Eckwerte des Arbeitsmarktes im Rechtskreis SGB II	7
Bestand an Arbeitslosen nach Rechtskreisen	8
Bestand an Arbeitslosen nach Personengruppen	9
Zugang in und Abgang aus Arbeitslosigkeit	10
Gemeldete Stellen	11
Arbeitsmarktpolitische Maßnahmen	12
Der Arbeitsmarkt in den Dienststellen des Agenturbezirks	13
Hauptagentur Tauberbischofsheim	14
Geschäftsstelle Bad Mergentheim	17
Geschäftsstelle Buchen	20
Geschäftsstelle Mosbach	23
Geschäftsstelle Wertheim	26

Eckwerte des Arbeitsmarktes

 Agentur für Arbeit Taubertischsheim
 Dezember 2009

Merkmale	Dez 2009	Nov 2009	Okt 2009	Veränderung gegenüber					
				Vormonat		Vorjahresmonat ¹⁾			
						Dez 2008		Nov 2008	Okt 2008
				absolut	in %	absolut	in %	in %	in %
Bestand an Arbeitsuchenden									
Insgesamt	12.464	12.215	12.106	249	2,0	2.060	19,8	24,9	26,3
Bestand an Arbeitslosen									
Insgesamt	6.600	6.636	6.842	-36	-0,5	353	5,7	14,7	20,6
53,1% Männer	3.505	3.448	3.558	57	1,7	474	15,6	29,2	39,5
46,9% Frauen	3.095	3.188	3.284	-93	-2,9	-121	-3,8	2,2	5,2
9,5% 15 bis unter 25 Jahre	626	636	704	-10	-1,6	-108	-14,7	-0,9	10,3
1,4% dar. 15 bis unter 20 Jahre	95	93	121	2	2,2	-35	-26,9	-24,4	-4,0
31,4% 50 bis unter 65 Jahre	2.072	2.096	2.114	-24	-1,1	213	11,5	18,8	20,3
17,1% dar. 55 bis unter 65 Jahre	1.127	1.178	1.225	-51	-4,3	79	7,5	18,0	24,4
28,7% Langzeitarbeitslose	1.897	1.952	2.070	-55	-2,8	-6	-0,3	2,5	5,7
10,9% Schwerbehinderte	722	727	727	-5	-0,7	71	10,9	15,4	16,5
13,0% Ausländer	860	862	882	-2	-0,2	45	5,5	15,1	23,5
Zugang an Arbeitslosen									
Insgesamt	1.610	1.696	1.622	-86	-5,1	25	1,6	16,2	5,5
dar. aus Erwerbstätigkeit	691	773	698	-82	-10,6	-259	-27,3	-3,1	-6,3
aus Ausbildung/sonst. Maßnahme	395	357	377	38	10,6	184	87,2	70,0	27,8
15 bis unter 25 Jahre	296	290	351	6	2,1	-7	-2,3	-3,7	-3,6
55 bis unter 65 Jahre	163	223	164	-60	-26,9	19	13,2	78,4	24,2
seit Jahresbeginn	20.257	18.647	16.951	x	x	2.986	17,3	18,9	19,1
Abgang an Arbeitslosen									
Insgesamt	1.631	1.911	2.185	-280	-14,7	506	45,0	42,2	23,1
dar. in Erwerbstätigkeit	442	589	673	-147	-25,0	17	4,0	22,5	-1,9
in Ausbildung/sonst. Maßnahme	495	570	794	-75	-13,2	366	x	141,5	101,0
15 bis unter 25 Jahre	290	347	596	-57	-16,4	82	39,4	22,2	14,0
55 bis unter 65 Jahre	220	278	182	-58	-20,9	115	109,5	129,8	45,6
seit Jahresbeginn	19.902	18.271	16.360	x	x	2.755	16,1	14,0	11,5
Arbeitslosenquoten bezogen auf									
alle zivilen Erwerbspersonen	4,4	4,5	4,6	x	x	x	4,2	3,9	3,9
dar. Männer	4,4	4,3	4,4	x	x	x	3,8	3,4	3,2
Frauen	4,5	4,6	4,8	x	x	x	4,8	4,6	4,6
15 bis unter 25 Jahre	3,4	3,5	3,8	x	x	x	4,1	3,6	3,5
15 bis unter 20 Jahre	1,5	1,4	1,9	x	x	x	2,1	1,9	2,0
50 bis unter 65 Jahre	5,2	5,3	5,4	x	x	x	5,0	4,8	4,8
55 bis unter 65 Jahre	5,3	5,5	5,7	x	x	x	5,3	5,1	5,0
Ausländer	12,8	12,8	13,1	x	x	x	12,1	11,1	10,6
abhängige zivile Erwerbspersonen	5,0	5,0	5,2	x	x	x	4,8	4,4	4,3
Leistungsempfänger									
Arbeitslosengeld ²⁾	3.580	3.422	3.402	158	4,6	950	36,1	49,2	58,5
Gemeldete Stellen									
Zugang	547	576	533	-29	-5,0	-15	-2,7	-11,4	-27,3
dar. ungefördert ³⁾	495	567	522	-72	-12,7	-39	-7,3	-12,0	-26,3
Zugang seit Jahresbeginn	6.758	6.211	5.635	x	x	-2.585	-27,7	-29,3	-30,7
dar. ungefördert ³⁾	6.310	5.815	5.248	x	x	-2.779	-30,6	-32,0	-33,7
Bestand	1.448	1.436	1.483	12	0,8	-93	-6,0	-20,1	-20,9
dar. ungefördert ³⁾	1.129	1.157	1.199	-28	-2,4	-325	-22,4	-32,7	-32,7

1) Bei den Arbeitslosenquoten werden die Vorjahreswerte ausgewiesen.

2) Vorläufige, hochgerechnete Werte für November 2009 und Dezember 2009; ohne Arbeitslosengeld bei Weiterbildung

3) Ohne Stellen für ABM, AGH, PSA und BSI.

Eckwerte des Arbeitsmarktes im Rechtskreis SGB III

 Agentur für Arbeit Taubertal
 Dezember 2009

Merkmale	Dez 2009	Nov 2009	Okt 2009	Veränderung gegenüber					
				Vormonat		Vorjahresmonat ¹⁾			
						Dez 2008		Nov 2008	Okt 2008
				absolut	in %	absolut	in %	in %	in %
Bestand an Arbeitsuchenden									
Insgesamt	6.956	6.749	6.709	207	3,1	1.162	20,1	29,1	37,1
Bestand an Arbeitslosen									
Insgesamt	3.284	3.224	3.290	60	1,9	93	2,9	13,8	25,2
56,8% Männer	1.866	1.786	1.805	80	4,5	256	15,9	37,7	51,3
43,2% Frauen	1.418	1.438	1.485	-20	-1,4	-163	-10,3	-6,4	3,5
11,7% 15 bis unter 25 Jahre	383	395	472	-12	-3,0	-138	-26,5	-13,4	8,0
1,2% dar. 15 bis unter 20 Jahre	39	38	59	1	2,6	-39	-50,0	-47,2	-13,2
34,2% 50 bis unter 65 Jahre	1.122	1.074	1.048	48	4,5	170	17,9	24,4	25,2
21,5% dar. 55 bis unter 65 Jahre	705	690	662	15	2,2	121	20,7	28,7	29,0
13,4% Langzeitarbeitslose	440	422	437	18	4,3	111	33,7	26,0	31,6
7,2% dar. 55 bis unter 65 Jahre	238	236	235	2	0,8	93	64,1	52,3	49,7
13,3% Schwerbehinderte	437	433	434	4	0,9	49	12,6	18,3	25,1
9,4% Ausländer	308	300	293	8	2,7	-27	-8,1	6,8	23,1
Zugang an Arbeitslosen									
Insgesamt	1.020	1.120	1.059	-100	-8,9	-95	-8,5	5,7	-2,0
dar. aus Erwerbstätigkeit	583	644	577	-61	-9,5	-212	-26,7	-3,9	-8,3
aus Ausbildung/sonst. Maßnahme	205	244	262	-39	-16,0	71	53,0	59,5	21,3
15 bis unter 25 Jahre	205	210	268	-5	-2,4	-27	-11,6	-15,0	-7,3
55 bis unter 65 Jahre	116	160	111	-44	-27,5	3	2,7	58,4	2,8
seit Jahresbeginn	14.468	13.448	12.328	x	x	2.297	18,9	21,6	23,3
Abgang an Arbeitslosen									
Insgesamt	864	1.114	1.418	-250	-22,4	165	23,6	38,2	25,5
dar. in Erwerbstätigkeit	290	407	524	-117	-28,7	-22	-7,1	12,1	3,1
in Ausbildung/sonst. Maßnahme	274	371	523	-97	-26,1	188	218,6	201,6	99,6
15 bis unter 25 Jahre	194	262	438	-68	-26,0	38	24,4	26,0	9,8
55 bis unter 65 Jahre	88	127	116	-39	-30,7	20	29,4	62,8	28,9
seit Jahresbeginn	13.192	12.328	11.214	x	x	2.119	19,1	18,8	17,2
Arbeitslosenquoten bezogen auf									
alle zivilen Erwerbspersonen	2,2	2,2	2,2	x	x	x	2,2	1,9	1,8
dar. Männer	2,3	2,2	2,2	x	x	x	2,0	1,6	1,5
Frauen	2,1	2,1	2,2	x	x	x	2,3	2,3	2,1
15 bis unter 25 Jahre	2,1	2,1	2,6	x	x	x	2,9	2,5	2,4
15 bis unter 20 Jahre	0,6	0,6	0,9	x	x	x	1,2	1,1	1,1
50 bis unter 65 Jahre	2,8	2,7	2,7	x	x	x	2,6	2,3	2,3
55 bis unter 65 Jahre	3,3	3,2	3,1	x	x	x	3,0	2,7	2,6
Ausländer	4,6	4,4	4,3	x	x	x	5,0	4,2	3,5
abhängige zivile Erwerbspersonen	2,5	2,4	2,5	x	x	x	2,4	2,2	2,0
Leistungsempfänger									
Arbeitslosengeld ²⁾	3.580	3.422	3.402	158	4,6	950	36,1	49,2	58,5

1) Bei den Arbeitslosenquoten werden die Vorjahreswerte ausgewiesen.

© Statistik der Bundesagentur für Arbeit

 Die Differenzierung nach Rechtskreisen basiert auf anteiligen Quoten der Arbeitslosen in den beiden Rechtskreisen d.h. die Basis ist jeweils gleich und in der Summe ergibt sich die Arbeitslosenquote insgesamt. Abweichungen in der Summe sind rundungsbedingt
 2) Vorläufige, hochgerechnete Werte für November 2009 und Dezember 2009; ohne Arbeitslosengeld bei Weiterbildung

Eckwerte des Arbeitsmarktes im Rechtskreis SGB II

 Agentur für Arbeit Tauberbischofsheim
 Dezember 2009

Merkmale	Dez 2009	Nov 2009	Okt 2009	Veränderung gegenüber					
				Vormonat		Vorjahresmonat ¹⁾			
						Dez 2008		Nov 2008	Okt 2008
				absolut	in %	absolut	in %	in %	in %
Bestand an Arbeitsuchenden									
Insgesamt	5.508	5.466	5.397	42	0,8	898	19,5	20,1	15,1
Bestand an Arbeitslosen									
Insgesamt	3.316	3.412	3.552	-96	-2,8	260	8,5	15,6	16,7
49,4% Männer	1.639	1.662	1.753	-23	-1,4	218	15,3	21,2	29,2
50,6% Frauen	1.677	1.750	1.799	-73	-4,2	42	2,6	10,7	6,6
7,3% 15 bis unter 25 Jahre	243	241	232	2	0,8	30	14,1	29,6	15,4
1,7% dar. 15 bis unter 20 Jahre	56	55	62	1	1,8	4	7,7	7,8	6,9
28,6% 50 bis unter 65 Jahre	950	1.022	1.066	-72	-7,0	43	4,7	13,3	15,9
12,7% dar. 55 bis unter 65 Jahre	422	488	563	-66	-13,5	-42	-9,1	5,6	19,3
43,9% Langzeitarbeitslose	1.457	1.530	1.633	-73	-4,8	-117	-7,4	-2,5	0,4
7,5% dar. 55 bis unter 65 Jahre	249	303	380	-54	-17,8	-95	-27,6	-11,9	7,6
8,6% Schwerbehinderte	285	294	293	-9	-3,1	22	8,4	11,4	5,8
16,6% Ausländer	552	562	589	-10	-1,8	72	15,0	20,1	23,7
Zugang an Arbeitslosen									
Insgesamt	590	576	563	14	2,4	120	25,5	44,4	23,5
dar. aus Erwerbstätigkeit	108	129	121	-21	-16,3	-47	-30,3	0,8	4,3
aus Ausbildung/sonst. Maßnahme	190	113	115	77	68,1	113	146,8	98,2	45,6
15 bis unter 25 Jahre	91	80	83	11	13,8	20	28,2	48,1	10,7
55 bis unter 65 Jahre	47	63	53	-16	-25,4	16	51,6	162,5	120,8
seit Jahresbeginn	5.789	5.199	4.623	x	x	689	13,5	12,3	9,3
Abgang an Arbeitslosen									
Insgesamt	767	797	767	-30	-3,8	341	80,0	48,1	18,9
dar. in Erwerbstätigkeit	152	182	149	-30	-16,5	39	34,5	54,2	-16,3
in Ausbildung/sonst. Maßnahme	221	199	271	22	11,1	178	x	76,1	103,8
15 bis unter 25 Jahre	96	85	158	11	12,9	44	84,6	11,8	27,4
55 bis unter 65 Jahre	132	151	66	-19	-12,6	95	x	x	88,6
seit Jahresbeginn	6.710	5.943	5.146	x	x	636	10,5	5,2	0,7
Arbeitslosenquoten bezogen auf									
alle zivilen Erwerbspersonen	2,2	2,3	2,4	x	x	x	2,1	2,0	2,1
dar. Männer	2,0	2,1	2,2	x	x	x	1,8	1,7	1,7
Frauen	2,4	2,5	2,6	x	x	x	2,4	2,3	2,5
15 bis unter 25 Jahre	1,3	1,3	1,3	x	x	x	1,2	1,0	1,1
15 bis unter 20 Jahre	0,9	0,8	1,0	x	x	x	0,8	0,8	0,9
50 bis unter 65 Jahre	2,4	2,6	2,7	x	x	x	2,5	2,4	2,5
55 bis unter 65 Jahre	2,0	2,3	2,6	x	x	x	2,4	2,4	2,4
Ausländer	8,2	8,3	8,7	x	x	x	7,1	6,9	7,0
abhängige zivile Erwerbspersonen	2,5	2,6	2,7	x	x	x	2,3	2,3	2,3

1) Bei den Arbeitslosenquoten werden die Vorjahreswerte ausgewiesen.

© Statistik der Bundesagentur für Arbeit

Die Differenzierung nach Rechtskreisen basiert auf anteiligen Quoten der Arbeitslosen in den beiden Rechtskreisen

d.h. die Basis ist jeweils gleich und in der Summe ergibt sich die Arbeitslosenquote insgesamt. Abweichungen in der Summe sind rundungsbedingt

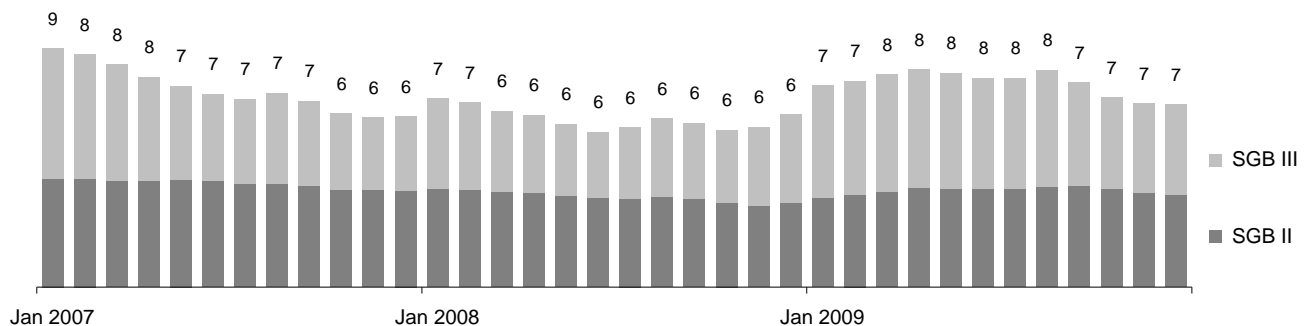
Bestand an Arbeitslosen nach Rechtskreisen

Agentur für Arbeit Tauberbischofsheim
Dezember 2009

Die Arbeitslosigkeit hat sich im Dezember um 36 auf 6.600 verringert. Im Vergleich zum Vorjahresmonat gab es 353 Arbeitslose mehr. Die Arbeitslosenquote auf Basis aller zivilen Erwerbspersonen betrug im Dezember 4,4%; vor einem Jahr hatte sie sich auf 4,2% belaufen.

Im Rechtskreis SGB III lag die Arbeitslosigkeit bei 3.284, das sind 60 mehr als im Vormonat und 93 mehr als im Vorjahr. Die anteilige SGB III-Arbeitslosenquote lag bei 2,2%. Im Rechtskreis SGB II gab es 3.316 Arbeitslose, das ist ein Minus von 96 gegenüber November; im Vergleich zum Dezember 2008 waren es 260 Arbeitslose mehr. Die anteilige SGB II-Arbeitslosenquote betrug 2,2%.

Entwicklung der Arbeitslosigkeit nach Rechtskreisen (in Tausend)



Bestand an Arbeitslosen	Dez 2009	Veränderung gegenüber				Arbeitslosenquote ¹⁾		
		Vormonat		Vorjahresmonat		Dez 09	Vormonat	Vorjahr
		absolut	in %	absolut	in %	in %		
		1	2	3	4	5	6	7
Insgesamt	6.600	-36	-0,5	353	5,7	4,4	4,5	4,2
Männer	3.505	57	1,7	474	15,6	4,4	4,3	3,8
Frauen	3.095	-93	-2,9	-121	-3,8	4,5	4,6	4,8
15 bis unter 25 Jahre	626	-10	-1,6	-108	-14,7	3,4	3,5	4,1
15 bis unter 20 Jahre	95	2	2,2	-35	-26,9	1,5	1,4	2,1
50 bis unter 65 Jahre	2.072	-24	-1,1	213	11,5	5,2	5,3	5,0
55 bis unter 65 Jahre	1.127	-51	-4,3	79	7,5	5,3	5,5	5,3
Deutsche	5.735	-34	-0,6	307	5,7	4,0	4,1	3,9
Ausländer	860	-2	-0,2	45	5,5	12,8	12,8	12,1
Rechtskreis SGB III	3.284	60	1,9	93	2,9	2,2	2,2	2,2
Männer	1.866	80	4,5	256	15,9	2,3	2,2	2,0
Frauen	1.418	-20	-1,4	-163	-10,3	2,1	2,1	2,3
15 bis unter 25 Jahre	383	-12	-3,0	-138	-26,5	2,1	2,1	2,9
15 bis unter 20 Jahre	39	1	2,6	-39	-50,0	0,6	0,6	1,2
50 bis unter 65 Jahre	1.122	48	4,5	170	17,9	2,8	2,7	2,6
55 bis unter 65 Jahre	705	15	2,2	121	20,7	3,3	3,2	3,0
Deutsche	2.975	52	1,8	121	4,2	2,1	2,1	2,0
Ausländer	308	8	2,7	-27	-8,1	4,6	4,4	5,0
Rechtskreis SGB II	3.316	-96	-2,8	260	8,5	2,2	2,3	2,1
Männer	1.639	-23	-1,4	218	15,3	2,0	2,1	1,8
Frauen	1.677	-73	-4,2	42	2,6	2,4	2,5	2,4
15 bis unter 25 Jahre	243	2	0,8	30	14,1	1,3	1,3	1,2
15 bis unter 20 Jahre	56	1	1,8	4	7,7	0,9	0,8	0,8
50 bis unter 65 Jahre	950	-72	-7,0	43	4,7	2,4	2,6	2,5
55 bis unter 65 Jahre	422	-66	-13,5	-42	-9,1	2,0	2,3	2,4
Deutsche	2.760	-86	-3,0	186	7,2	1,9	2,0	1,8
Ausländer	552	-10	-1,8	72	15,0	8,2	8,3	7,1

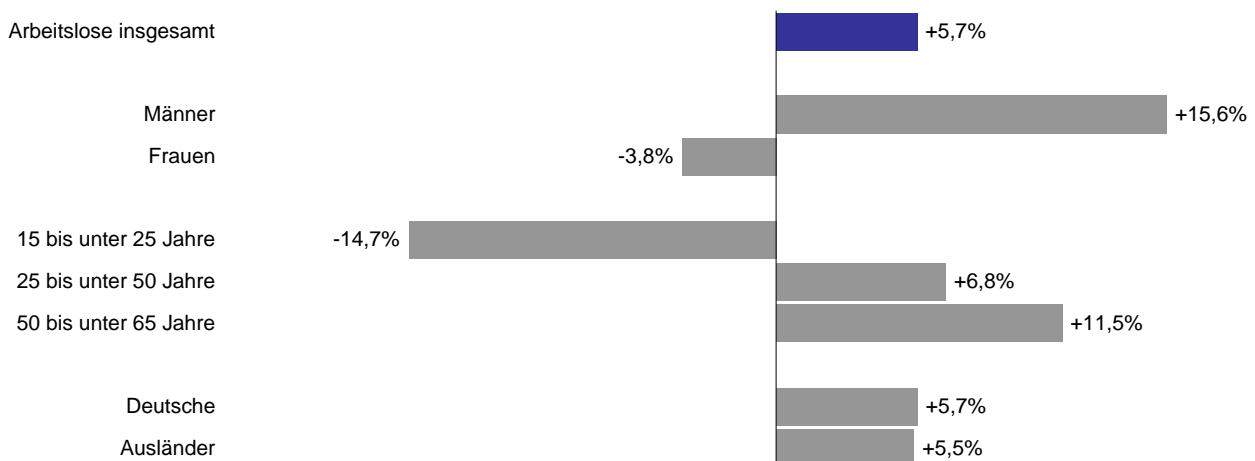
1) Bezogen auf alle zivilen Erwerbspersonen. Die Differenzierung nach Rechtskreisen basiert auf anteiligen Quoten der Arbeitslosen in den beiden Rechtskreisen, d.h. die Basis ist jeweils gleich und in der Summe ergibt sich die Arbeitslosenquote insgesamt. Abweichungen in der Summe sind rundungsbedingt.

Bestand an Arbeitslosen nach Personengruppen

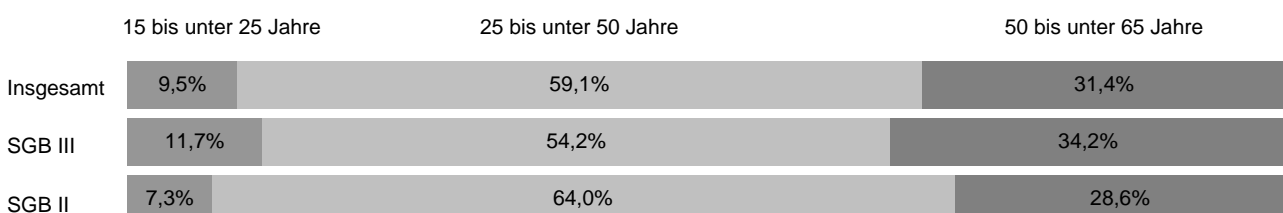
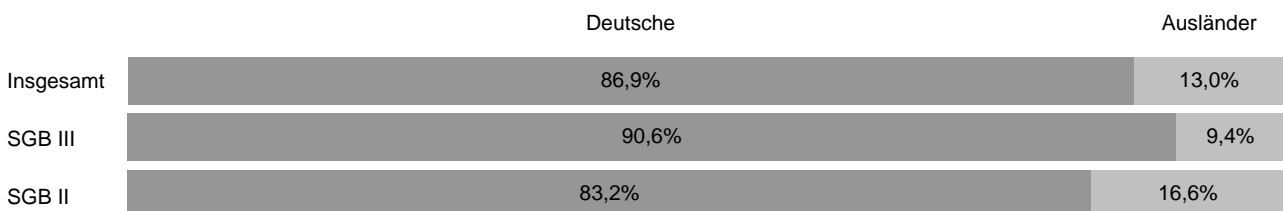
Agentur für Arbeit Tauberbischofsheim
Dezember 2009

Nach Personengruppen entwickelte sich die Arbeitslosigkeit im Agenturbezirk unterschiedlich. Die Veränderungsspanne reicht im Dezember von -15% bei 15- bis unter 25-Jährigen bis +16% bei Männern. Auch der Anteil der ausgewählten Personengruppen am Arbeitslosenbestand ist unterschiedlich groß. Bei der Interpretation der Daten ist zu berücksichtigen, dass Mehrfachzählungen möglich sind, da ein Arbeitsloser in der Regel mehreren der hier abgebildeten Personengruppen angehört. Somit kann die individuelle Situation von Arbeitslosen von der Entwicklung der jeweiligen Personengruppe abweichen.

Veränderung der Arbeitslosigkeit ausgewählter Personengruppen gegenüber dem Vorjahresmonat



Anteil ausgewählter Personengruppen an allen Arbeitslosen nach Rechtskreisen

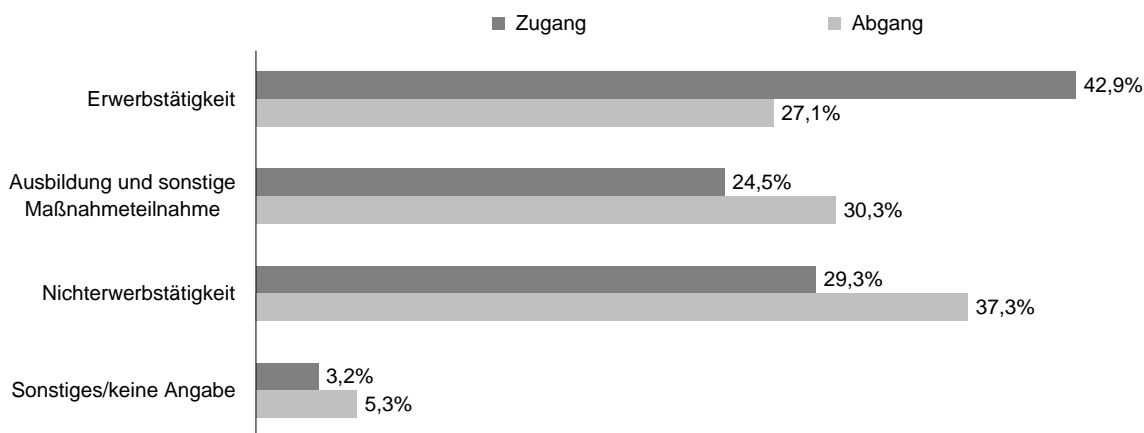


Zugang in und Abgang aus Arbeitslosigkeit

Agentur für Arbeit Tauberbischofsheim
Dezember 2009

Arbeitslosigkeit ist kein fester Block, vielmehr gibt es auf dem Arbeitsmarkt viel Bewegung. Im Dezember meldeten sich 1.610 Personen (neu oder erneut) arbeitslos, das waren 25 mehr als vor einem Jahr. Gleichzeitig beendeten 1.631 Personen ihre Arbeitslosigkeit, 506 mehr als im Dezember 2008. Seit Jahresbeginn gab es 20.257 Zugänge von Arbeitslosen, gegenüber dem Vorjahreszeitraum ist das ein Zuwachs von 2.986 Meldungen. Dem gegenüber stehen 19.902 Abmeldungen von Arbeitslosen, im Vergleich zum Vorjahreszeitraum ist das ein Zuwachs von 2.755 Abmeldungen. Im Dezember meldeten sich 691 zuvor erwerbstätige Personen arbeitslos, 259 weniger als vor einem Jahr. Durch Aufnahme einer Erwerbstätigkeit konnten in diesem Monat 442 Personen ihre Arbeitslosigkeit beenden, 17 mehr als vor einem Jahr.

Anteil ausgewählter Zu- und Abgangsstrukturen an allen Zugängen in und Abgängen aus Arbeitslosigkeit



Zugangs- und Abgangsstrukturen	Dez 2009	Veränderung gegenüber				seit Jahresbeginn	Veränderung gegenüber Vorjahreszeitraum	
		Vormonat		Vorjahresmonat			absolut	in %
		absolut	in %	absolut	in %			
		1	2	3	4		5	6
Zugang an Arbeitslosen insgesamt	1.610	-86	-5,1	25	1,6	20.257	2.986	17,3
Erwerbstätigkeit (ohne Ausbildung)	691	-82	-10,6	-259	-27,3	9.928	1.233	14,2
dar. Beschäftigung am 1. Arbeitsmarkt	650	-75	-10,3	-258	-28,4	9.379	1.201	14,7
Beschäftigung am 2. Arbeitsmarkt	5	-11	-68,8	-10	-66,7	178	20	12,7
Selbständigkeit	29	6	26,1	14	93,3	231	5	2,2
Ausbildung und sonstige Maßnahmeteilnahme	395	38	10,6	184	87,2	4.339	1.069	32,7
Nichterwerbstätigkeit	472	-12	-2,5	108	29,7	5.271	827	18,6
dar. Arbeitsunfähigkeit	323	9	2,9	84	35,1	3.467	567	19,6
fehlende Verfügbarkeit/Mitwirkung ¹⁾	145	-22	-13,2	21	16,9	1.764	263	17,5
Sonstiges/keine Angabe	52	-30	-36,6	-8	-13,3	719	-143	-16,6
Abgang an Arbeitslosen insgesamt	1.631	-280	-14,7	506	45,0	19.902	2.755	16,1
Erwerbstätigkeit (ohne Ausbildung)	442	-147	-25,0	17	4,0	7.102	-446	-5,9
dar. Beschäftigung am 1. Arbeitsmarkt	380	-145	-27,6	4	1,1	6.305	-528	-7,7
Beschäftigung am 2. Arbeitsmarkt	25	2	8,7	8	47,1	213	20	10,4
Selbständigkeit	37	-1	-2,6	8	27,6	486	57	13,3
Ausbildung und sonstige Maßnahmeteilnahme	495	-75	-13,2	366	x	5.168	2.857	123,6
Nichterwerbstätigkeit	608	-30	-4,7	117	23,8	6.656	550	9,0
dar. Arbeitsunfähigkeit	364	26	7,7	60	19,7	4.000	592	17,4
fehlende Verfügbarkeit/Mitwirkung ¹⁾	141	-28	-16,6	-20	-12,4	2.167	-207	-8,7
Sonstiges/keine Angabe	86	-28	-24,6	6	7,5	976	-206	-17,4

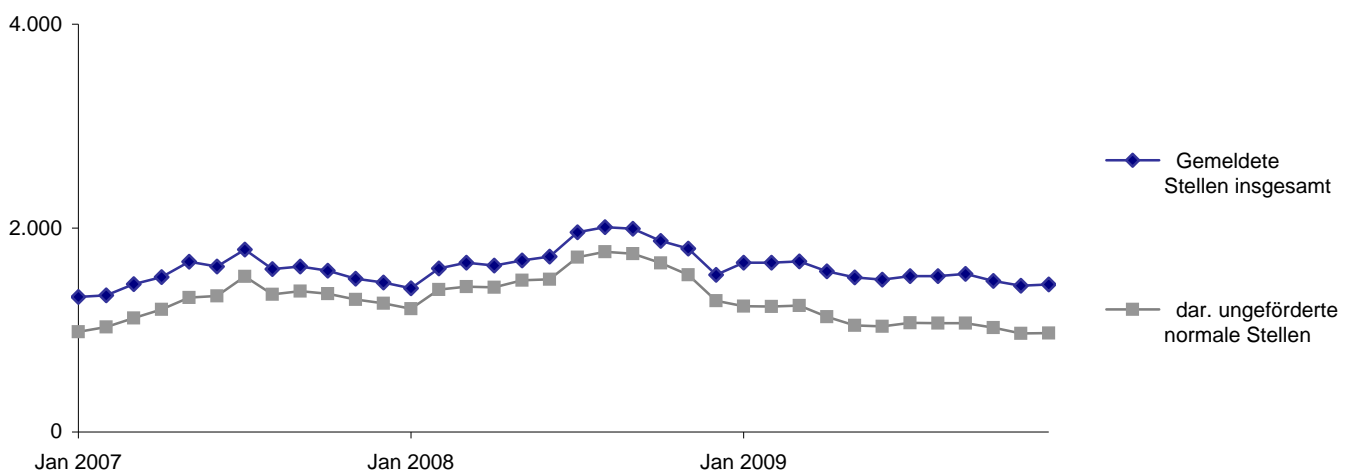
1) Umfasst Nichterneuerung der Meldung, fehlende Verfügbarkeit/Mitwirkung und Nichtaktivierung gemäß §10 SGB II.

Gemeldete Stellen

Agentur für Arbeit Tauberbischofsheim
Dezember 2009

Im Bezirk der Agentur für Arbeit Tauberbischofsheim waren im Dezember 1.448 Stellen registriert, gegenüber November ist das ein Plus von 12. Im Vergleich zum Vorjahresmonat gab es 93 Stellen weniger. Arbeitgeber meldeten der Agentur für Arbeit im Dezember 547 neue Stellen, das waren 15 weniger als vor einem Jahr. Seit Jahresbeginn sind 6.758 Stellen eingegangen, gegenüber dem Vorjahreszeitraum ist das eine Abnahme von 2.585 oder 28%. Im Dezember wurden 532 Stellen abgemeldet, 291 weniger als im Vorjahr. Von Januar bis Dezember gab es insgesamt 6.852 Stellenabgänge, im Vergleich zum Vorjahreszeitraum ist das eine Abnahme von 2.363 oder 26%.

Entwicklung der gemeldeten Stellen



Gemeldete Stellen	Dez 2009	Veränderung gegenüber				seit Jahresbeginn ¹⁾	Veränderung gegenüber Vorjahreszeitraum	
		Vormonat		Vorjahresmonat			absolut	in %
		absolut	in %	absolut	in %			
1	2	3	4	5	6	7	8	
Zugang	547	-29	-5,0	-15	-2,7	6.758	-2.585	-27,7
dar. sofort zu besetzen	368	-57	-13,4	-27	-6,8	4.506	-1.770	-28,2
dav. ungefördert ²⁾	495	-72	-12,7	-39	-7,3	6.310	-2.779	-30,6
dar. normale Stellenangebote ³⁾	443	-56	-11,2	-54	-10,9	5.579	-2.704	-32,6
gefördert	52	43	x	24	85,7	448	194	76,4
dar. Arbeitsgelegenheiten	52	43	x	24	85,7	444	190	74,8
dar. Mehraufwandsvariante	52	43	x	24	85,7	244	-2	-0,8
Bestand	1.448	12	0,8	-93	-6,0	1.547	-194	-11,1
dar. sofort zu besetzen	1.293	-23	-1,7	-156	-10,8	1.420	-208	-12,8
dav. ungefördert ²⁾	1.129	-28	-2,4	-325	-22,4	1.248	-393	-24,0
dar. normale Stellenangebote ³⁾	970	4	0,4	-318	-24,7	1.091	-422	-27,9
gefördert	319	40	14,3	232	x	299	200	201,4
dar. Arbeitsgelegenheiten	319	40	14,3	232	x	298	199	201,2
dar. Mehraufwandsvariante	122	41	50,6	45	58,4	96	2	2,1
Abgang	532	-91	-14,6	-291	-35,4	6.852	-2.363	-25,6
dav. ungefördert ²⁾	517	-92	-15,1	-283	-35,4	6.636	-2.322	-25,9
dar. normale Stellenangebote ³⁾	433	-125	-22,4	-318	-42,3	5.911	-2.335	-28,3
gefördert	15	1	7,1	-8	-34,8	216	-41	-16,0
dar. Arbeitsgelegenheiten	15	2	15,4	-8	-34,8	212	-45	-17,5
dar. Mehraufwandsvariante	14	2	16,7	-9	-39,1	199	-56	-22,0

1) Zu- und Abgang (Summe) und Bestand (Durchschnitt) jeweils von Januar bis zum aktuellen Berichtsmonat.

© Statistik der Bundesagentur für Arbeit

2) Ohne Stellen für ABM, AGH, PSA und BSI.

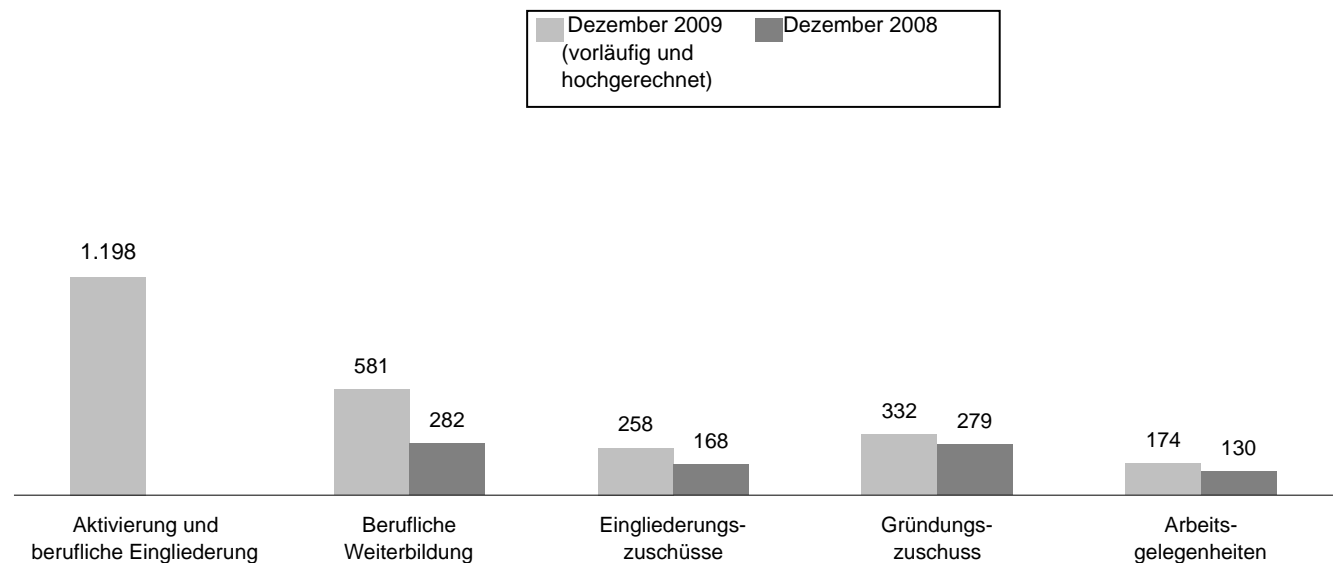
3) Seit 1.9.2009 ungeförderete sozialversicherungspflichtige Stellen ohne Stellen für Gastarbeiter, Kranken-/Altenpflege und Haushaltshilfen für Pflegebedürftige

Arbeitsmarktpolitische Maßnahmen

Agentur für Arbeit Tauberbischofsheim
Dezember 2009

Mit dem Einsatz arbeitsmarktpolitischer Instrumente konnte für zahlreiche Personen im Bezirk der Agentur für Arbeit Arbeitslosigkeit beendet oder verhindert werden. Die nachfolgenden Übersichten informieren über ausgewählte Maßnahmen, die in der Regel in großem Umfang am Arbeitsmarkt eingesetzt werden.

Bestand an Teilnehmern in ausgewählten arbeitsmarktpolitischen Maßnahmen



Ausgewählte Maßnahmen aktiver Arbeitsmarktpolitik ¹⁾	Dez 2009	Veränderung gegenüber				seit Jahresbeginn ²⁾	Veränderung gegenüber Vorjahreszeitraum	
		Vormonat		Vorjahresmonat			absolut	in %
		absolut	in %	absolut	in %			
1	2	3	4	5	6	7	8	
Zugang								
Aktivierung und berufliche Eingliederung ³⁾	432	-177	-29,1	432	x	4.172	4.172	x
Berufliche Weiterbildung ⁴⁾	55	-1	-1,8	7	14,6	1.236	504	68,9
Eingliederungszuschüsse ⁵⁾	40	-1	-2,4	21	110,5	488	83	20,5
Gründungszuschuss	34	7	25,9	17	100,0	342	53	18,3
Arbeitsgelegenheiten	41	18	78,3	23	127,8	319	34	11,9
Bestand								
Aktivierung und berufliche Eingliederung ³⁾	1.198	38	3,3	1.198	x	522	522	x
Berufliche Weiterbildung ⁴⁾	581	11	1,9	299	106,0	411	123	42,5
Eingliederungszuschüsse ⁵⁾	258	20	8,4	90	53,6	206	30	17,3
Gründungszuschuss	332	4	1,2	53	19,0	306	29	10,5
Arbeitsgelegenheiten	174	9	5,5	44	33,8	158	37	30,6
Abgang								
Aktivierung und berufliche Eingliederung ³⁾	391	-89	-18,5	391	x	2.981	2.981	x
Berufliche Weiterbildung ⁴⁾	133	70	111,1	45	51,1	1.066	135	14,5
Eingliederungszuschüsse ⁵⁾	36	8	28,6	-4	-10,0	404	26	6,9
Gründungszuschuss	23	8	53,3	-	-	276	3	1,1
Arbeitsgelegenheiten	19	10	111,1	-5	-20,8	262	-2	-0,8

1) Die letzten drei Monate jeweils vorläufige und hochgerechnete Werte.

© Statistik der Bundesagentur für Arbeit

2) Zu- und Abgang (Summe) und Bestand (Durchschnitt) jeweils von Januar bis zum aktuellen Berichtsmonat

3) Zum 1.1.2009 eingeführt; Hochrechnung am aktuellen Rand derzeit nicht realisierbar

4) Einschließlich der Daten zur Förderung der Teilhabe behinderter Menschen am Arbeitsleben

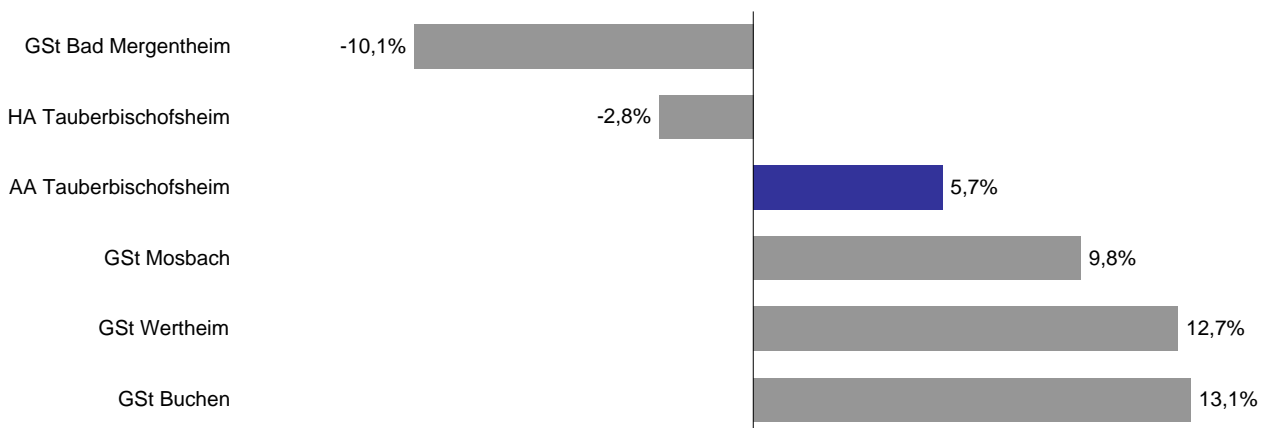
5) Einschließlich Förderung nach § 421 f, p SGB III.

Der Arbeitsmarkt in den Dienststellen des Agenturbezirks

Agentur für Arbeit Tauberbischofsheim
Dezember 2009

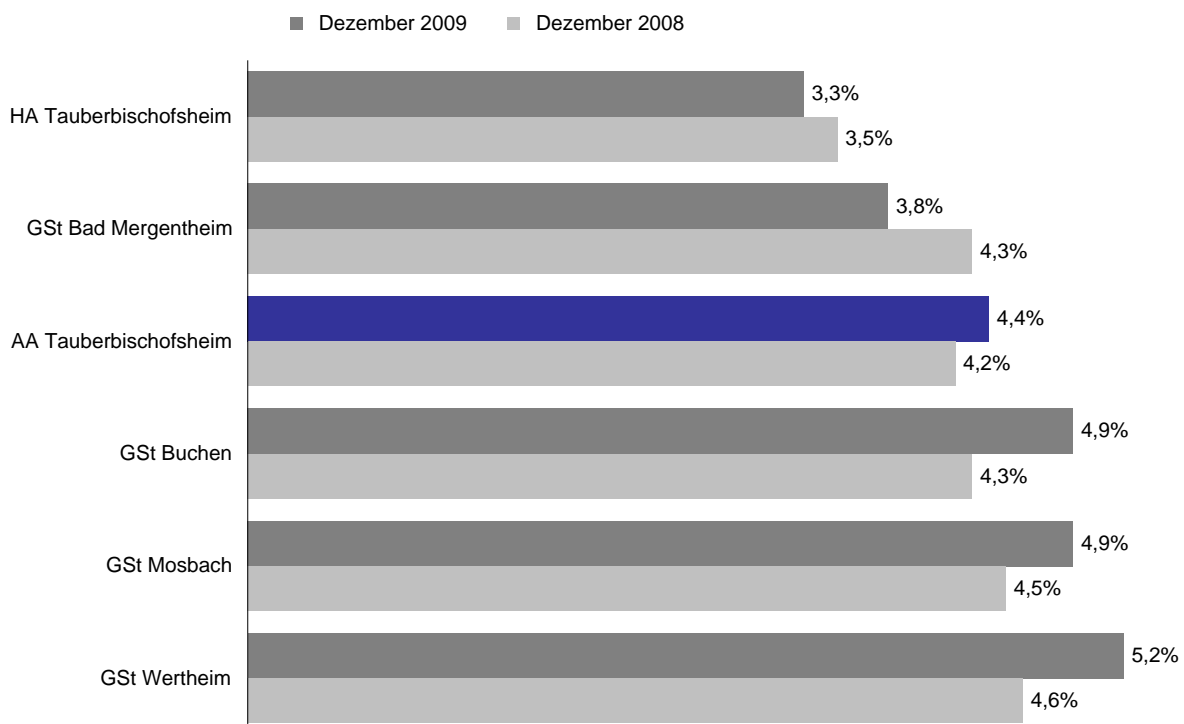
Im Agenturbezirk Tauberbischofsheim stellt sich der Arbeitsmarkt im Dezember recht unterschiedlich dar. Vergleichsweise günstig entwickelte sich die Arbeitslosigkeit in Bad Mergentheim; dort sank der Bestand an Arbeitslosen gegenüber dem Vorjahresmonat um 10%. Dem gegenüber steht die Entwicklung in Buchen mit einer Zunahme von 13%.

Veränderung des Bestandes an Arbeitslosen gegenüber dem Vorjahresmonat



Dementsprechend änderten sich auch die Arbeitslosenquoten in den Dienststellen des Agenturbezirks. Die Spanne reichte im Dezember von 3,3% in Tauberbischofsheim bis 5,2% in Wertheim.

Arbeitslosenquoten¹⁾ im Agenturbezirk aufsteigend sortiert



1) Arbeitslose bezogen auf alle zivilen Erwerbspersonen (abhängige zivile Erwerbspersonen plus Selbständige und mithelfende Familienangehörige).

Eckwerte des Arbeitsmarktes

Agentur für Arbeit Tauberbischofsheim - Hauptagentur Tauberbischofsheim

Dezember 2009

Die Arbeitslosigkeit ist von November auf Dezember um 11 auf 1.003 Personen gestiegen. Das waren 29 Arbeitslose weniger als vor einem Jahr. Die Arbeitslosenquote auf Basis aller zivilen Erwerbspersonen betrug im Dezember 3,3%; vor einem Jahr belief sie sich auf 3,5%. Dabei meldeten sich 325 Personen (neu oder erneut) arbeitslos, 17 mehr als vor einem Jahr und gleichzeitig beendeten 307 Personen ihre Arbeitslosigkeit (+66). Seit Jahresbeginn gab es insgesamt 4.108 Arbeitslosmeldungen, das ist ein Plus von 601 im Vergleich zum Vorjahreszeitraum; dem gegenüber stehen 4.121 Abmeldungen von Arbeitslosen (+636). Der Stellenbestand ist im Dezember um 21 Stellen auf 215 gestiegen; im Vergleich zum Vorjahresmonat gab es 79 Stellen weniger. Arbeitgeber meldeten im Dezember 108 neue Stellen, 26 weniger als vor einem Jahr. Seit Januar gingen 1.295 Stellen ein, gegenüber dem Vorjahreszeitraum ist das eine Abnahme von 909.

Merkmale	Dez 2009	Nov 2009	Okt 2009	Veränderung gegenüber						
				Vormonat		Vorjahresmonat ¹⁾				
						Dez 2008		Nov 2008	Okt 2008	
				absolut	in %	absolut	in %	in %	in %	
Bestand an Arbeitssuchenden										
Insgesamt	2.231	2.153	2.137	78	3,6	378	20,4	20,9	20,1	
Bestand an Arbeitslosen										
Insgesamt	1.003	992	1.005	11	1,1	-29	-2,8	2,4	1,5	
55,1% Männer	553	527	527	26	4,9	50	9,9	16,9	20,0	
44,9% Frauen	450	465	478	-15	-3,2	-79	-14,9	-10,2	-13,2	
9,0% 15 bis unter 25 Jahre	90	80	93	10	12,5	-28	-23,7	-23,1	-23,1	
1,5% dar. 15 bis unter 20 Jahre	15	15	16	-	-	-11	-42,3	-25,0	-27,3	
31,7% 50 bis unter 65 Jahre	318	314	306	4	1,3	28	9,7	12,5	7,7	
16,1% dar. 55 bis unter 65 Jahre	161	170	162	-9	-5,3	9	5,9	15,6	4,5	
24,2% Langzeitarbeitslose	243	254	262	-11	-4,3	-45	-15,6	-9,0	-10,3	
12,3% Schwerbehinderte	123	124	120	-1	-0,8	21	20,6	27,8	23,7	
10,8% Ausländer	108	107	112	1	0,9	-13	-10,7	-0,9	1,8	
Zugang an Arbeitslosen										
Insgesamt	325	321	304	4	1,2	17	5,5	21,6	-8,2	
dar. aus Erwerbstätigkeit	137	153	135	-16	-10,5	-41	-23,0	8,5	-14,0	
aus Ausbildung/sonst. Maßnahme	90	80	64	10	12,5	36	66,7	86,0	-1,5	
15 bis unter 25 Jahre	54	49	67	5	10,2	-5	-8,5	-7,5	-22,1	
55 bis unter 65 Jahre	23	44	25	-21	-47,7	-3	-11,5	91,3	-16,7	
seit Jahresbeginn	4.108	3.783	3.462	x	x	601	17,1	18,3	18,0	
Abgang an Arbeitslosen										
Insgesamt	307	338	435	-31	-9,2	66	27,4	18,6	19,5	
dar. in Erwerbstätigkeit	99	114	130	-15	-13,2	1	1,0	17,5	-	
in Ausbildung/sonst. Maßnahme	92	110	156	-18	-16,4	55	148,6	54,9	34,5	
15 bis unter 25 Jahre	39	59	116	-20	-33,9	-6	-13,3	-10,6	-3,3	
55 bis unter 65 Jahre	31	38	41	-7	-18,4	9	40,9	26,7	70,8	
seit Jahresbeginn	4.121	3.814	3.476	x	x	636	18,2	17,6	17,5	
Arbeitslosenquoten bezogen auf										
alle zivilen Erwerbspersonen	3,3	3,3	3,3	x	x	x	3,5	3,2	3,3	
Männer	3,4	3,2	3,2	x	x	x	3,1	2,8	2,7	
Frauen	3,2	3,3	3,4	x	x	x	3,8	3,8	4,0	
15 bis unter 25 Jahre	2,5	2,2	2,6	x	x	x	3,3	2,9	3,4	
15 bis unter 20 Jahre	1,2	1,2	1,2	x	x	x	2,0	1,5	1,7	
50 bis unter 65 Jahre	3,9	3,9	3,8	x	x	x	3,9	3,7	3,8	
55 bis unter 65 Jahre	3,7	3,9	3,7	x	x	x	3,8	3,7	3,9	
Ausländer	11,4	11,3	11,8	x	x	x	12,8	11,4	11,7	
abhängige zivile Erwerbspersonen	3,7	3,7	3,7	x	x	x	3,9	3,6	3,7	
Gemeldete Stellen										
Zugang	108	96	114	12	12,5	-26	-19,4	-9,4	-37,0	
dar. ungefördert ²⁾	100	96	108	4	4,2	-23	-18,7	-5,9	-40,0	
Zugang seit Jahresbeginn	1.295	1.187	1.091	x	x	-909	-41,2	-42,7	-44,5	
dar. ungefördert ²⁾	1.248	1.148	1.052	x	x	-885	-41,5	-42,9	-44,9	
Bestand	215	194	236	21	10,8	-79	-26,9	-44,9	-47,3	
dar. ungefördert ²⁾	203	183	225	20	10,9	-82	-28,8	-47,1	-49,3	

1) Bei den Arbeitslosenquoten werden die Vorjahreswerte ausgewiesen.

2) Ohne Stellen für ABM, AGH, PSA und BSI.

Eckwerte des Arbeitsmarktes im Rechtskreis SGB III

Agentur für Arbeit Tauberbischofsheim - Hauptagentur Tauberbischofsheim

Dezember 2009

Die Arbeitslosigkeit ist im Rechtskreis SGB III von November auf Dezember um 37 auf 542 Personen gestiegen. Das waren 30 Arbeitslose mehr als im Vorjahresmonat. Die anteilige SGB III-Arbeitslosenquote auf Basis aller zivilen Erwerbspersonen betrug im Dezember 1,8%; vor einem Jahr belief sie sich auf 1,7%.

Dabei meldeten sich 202 Personen (neu oder erneut) arbeitslos, 14 weniger als vor einem Jahr und gleichzeitig beendeten 158 Personen ihre Arbeitslosigkeit (+18). Seit Jahresbeginn gab es 2.922 Arbeitslosmeldungen, das ist ein Plus von 505 im Vergleich zum Vorjahreszeitraum; dem stehen 2.708 Abmeldungen von Arbeitslosen gegenüber (+504).

Merkmale	Dez 2009	Nov 2009	Okt 2009	Veränderung gegenüber						
				Vormonat		Vorjahresmonat ¹⁾				
						Dez 2008		Nov 2008	Okt 2008	
				absolut	in %	absolut	in %	in %	in %	
Bestand an Arbeitsuchenden										
Insgesamt	1.426	1.335	1.333	91	6,8	360	33,8	33,4	39,6	
Bestand an Arbeitslosen										
Insgesamt	542	505	510	37	7,3	30	5,9	7,9	13,1	
58,7% Männer	318	287	291	31	10,8	67	26,7	38,0	47,7	
41,3% Frauen	224	218	219	6	2,8	-37	-14,2	-16,2	-13,8	
8,5% 15 bis unter 25 Jahre	46	43	58	3	7,0	-39	-45,9	-41,9	-22,7	
0,7% dar. 15 bis unter 20 Jahre	4	6	8	-2	-33,3	-11	-73,3	-53,8	-20,0	
35,8% 50 bis unter 65 Jahre	194	176	169	18	10,2	45	30,2	23,9	16,6	
20,5% dar. 55 bis unter 65 Jahre	111	108	100	3	2,8	15	15,6	16,1	2,0	
9,4% Langzeitarbeitslose	51	49	44	2	4,1	6	13,3	4,3	-8,3	
6,3% dar. 55 bis unter 65 Jahre	34	34	32	-	-	9	36,0	21,4	14,3	
14,2% Schwerbehinderte	77	73	69	4	5,5	23	42,6	52,1	43,8	
4,8% Ausländer	26	23	22	3	13,0	-13	-33,3	-23,3	-12,0	
Zugang an Arbeitslosen										
Insgesamt	202	216	201	-14	-6,5	-14	-6,5	8,5	-4,7	
dar. aus Erwerbstätigkeit	113	126	122	-13	-10,3	-42	-27,1	6,8	-9,0	
aus Ausbildung/sonst. Maßnahme	42	49	37	-7	-14,3	14	50,0	58,1	5,7	
15 bis unter 25 Jahre	36	36	51	-	-	-12	-25,0	-26,5	-16,4	
55 bis unter 65 Jahre	17	36	17	-19	-52,8	-6	-26,1	63,6	-32,0	
seit Jahresbeginn	2.922	2.720	2.504	x	x	505	20,9	23,6	25,1	
Abgang an Arbeitslosen										
Insgesamt	158	212	278	-54	-25,5	18	12,9	21,8	39,0	
dar. in Erwerbstätigkeit	61	83	109	-22	-26,5	-4	-6,2	-4,6	18,5	
in Ausbildung/sonst. Maßnahme	51	69	101	-18	-26,1	29	131,8	187,5	94,2	
15 bis unter 25 Jahre	27	47	95	-20	-42,6	-3	-10,0	6,8	14,5	
55 bis unter 65 Jahre	12	28	30	-16	-57,1	-6	-33,3	7,7	76,5	
seit Jahresbeginn	2.708	2.550	2.338	x	x	504	22,9	23,5	23,7	
Arbeitslosenquoten bezogen auf										
alle zivilen Erwerbspersonen	1,8	1,7	1,7	x	x	x	1,7	1,6	1,5	
Männer	2,0	1,8	1,8	x	x	x	1,6	1,3	1,2	
Frauen	1,6	1,6	1,6	x	x	x	1,9	1,9	1,8	
15 bis unter 25 Jahre	1,3	1,2	1,6	x	x	x	2,4	2,0	2,1	
15 bis unter 20 Jahre	0,3	0,5	0,6	x	x	x	1,2	1,0	0,8	
50 bis unter 65 Jahre	2,4	2,2	2,1	x	x	x	2,0	1,9	1,9	
55 bis unter 65 Jahre	2,5	2,5	2,3	x	x	x	2,4	2,3	2,4	
Ausländer	2,7	2,4	2,3	x	x	x	4,1	3,2	2,6	
abhängige zivile Erwerbspersonen	2,0	1,9	1,9	x	x	x	1,9	1,8	1,7	

1) Bei den Arbeitslosenquoten werden die Vorjahreswerte ausgewiesen.

Die Differenzierung nach Rechtskreisen basiert auf anteiligen Quoten der Arbeitslosen in den beiden Rechtskreisen, d.h. die Basis ist jeweils gleich und in der Summe ergibt sich die Arbeitslosenquote insgesamt. Abweichungen in der Summe sind rundungsbedingt.

Eckwerte des Arbeitsmarktes im Rechtskreis SGB II

Agentur für Arbeit Tauberbischofsheim - Hauptagentur Tauberbischofsheim

Dezember 2009

Die Arbeitslosigkeit hat sich im Rechtskreis SGB II von November auf Dezember um 26 auf 461 Personen verringert. Das waren 59 Arbeitslose weniger als vor einem Jahr. Die anteilige SGB II-Arbeitslosenquote auf Basis aller zivilen Erwerbspersonen betrug im Dezember 1,5%; vor einem Jahr belief sie sich auf 1,7%.

Dabei meldeten sich 123 Personen (neu oder erneut) arbeitslos, 31 mehr als vor einem Jahr. Gleichzeitig beendeten 149 Personen ihre Arbeitslosigkeit, 48 mehr als vor einem Jahr. Seit Jahresbeginn gab es 1.186 Arbeitslosmeldungen, das ist ein Plus von 96 im Vergleich zum Vorjahreszeitraum; dem stehen 1.413 Abmeldungen von Arbeitslosen gegenüber (+132).

Merkmale	Dez 2009	Nov 2009	Okt 2009	Veränderung gegenüber						
				Vormonat		Vorjahresmonat ¹⁾				
						Dez 2008		Nov 2008	Okt 2008	
				absolut	in %	absolut	in %	in %	in %	
Bestand an Arbeitsuchenden										
Insgesamt	805	818	804	-13	-1,6	18	2,3	4,9	-2,5	
Bestand an Arbeitslosen										
Insgesamt	461	487	495	-26	-5,3	-59	-11,3	-2,8	-8,2	
51,0% Männer	235	240	236	-5	-2,1	-17	-6,7	-1,2	-2,5	
49,0% Frauen	226	247	259	-21	-8,5	-42	-15,7	-4,3	-12,8	
9,5% 15 bis unter 25 Jahre	44	37	35	7	18,9	11	33,3	23,3	-23,9	
2,4% dar. 15 bis unter 20 Jahre	11	9	8	2	22,2	-	-	28,6	-33,3	
26,9% 50 bis unter 65 Jahre	124	138	137	-14	-10,1	-17	-12,1	0,7	-1,4	
10,8% dar. 55 bis unter 65 Jahre	50	62	62	-12	-19,4	-6	-10,7	14,8	8,8	
41,6% Langzeitarbeitslose	192	205	218	-13	-6,3	-51	-21,0	-11,6	-10,7	
6,3% dar. 55 bis unter 65 Jahre	29	36	36	-7	-19,4	-5	-14,7	12,5	9,1	
10,0% Schwerbehinderte	46	51	51	-5	-9,8	-2	-4,2	4,1	4,1	
17,8% Ausländer	82	84	90	-2	-2,4	-	-	7,7	5,9	
Zugang an Arbeitslosen										
Insgesamt	123	105	103	18	17,1	31	33,7	61,5	-14,2	
dar. aus Erwerbstätigkeit	24	27	13	-3	-11,1	1	4,3	17,4	-43,5	
aus Ausbildung/sonst. Maßnahme	48	31	27	17	54,8	22	84,6	158,3	-10,0	
15 bis unter 25 Jahre	18	13	16	5	38,5	7	63,6	225,0	-36,0	
55 bis unter 65 Jahre	6	8	8	-2	-25,0	3	100,0	*	60,0	
seit Jahresbeginn	1.186	1.063	958	x	x	96	8,8	6,5	2,7	
Abgang an Arbeitslosen										
Insgesamt	149	126	157	23	18,3	48	47,5	13,5	-4,3	
dar. in Erwerbstätigkeit	38	31	21	7	22,6	5	15,2	210,0	-44,7	
in Ausbildung/sonst. Maßnahme	41	41	55	-	-	26	173,3	-12,8	-14,1	
15 bis unter 25 Jahre	12	12	21	-	-	-3	-20,0	-45,5	-43,2	
55 bis unter 65 Jahre	19	10	11	9	90,0	15	x	150,0	57,1	
seit Jahresbeginn	1.413	1.264	1.138	x	x	132	10,3	7,1	6,5	
Arbeitslosenquoten bezogen auf										
alle zivilen Erwerbspersonen	1,5	1,6	1,6	x	x	x	1,7	1,7	1,8	
Männer	1,4	1,5	1,4	x	x	x	1,6	1,5	1,5	
Frauen	1,6	1,8	1,9	x	x	x	1,9	1,9	2,2	
15 bis unter 25 Jahre	1,2	1,0	1,0	x	x	x	0,9	0,8	1,3	
15 bis unter 20 Jahre	0,8	0,7	0,6	x	x	x	0,8	0,5	0,9	
50 bis unter 65 Jahre	1,5	1,7	1,7	x	x	x	1,9	1,8	1,8	
55 bis unter 65 Jahre	1,1	1,4	1,4	x	x	x	1,4	1,3	1,4	
Ausländer	8,7	8,9	9,5	x	x	x	8,7	8,3	9,0	
abhängige zivile Erwerbspersonen	1,7	1,8	1,8	x	x	x	2,0	1,9	2,0	

1) Bei den Arbeitslosenquoten werden die Vorjahreswerte ausgewiesen.

Die Differenzierung nach Rechtskreisen basiert auf anteiligen Quoten der Arbeitslosen in den beiden Rechtskreisen, d.h. die Basis ist jeweils gleich und in der Summe ergibt sich die Arbeitslosenquote insgesamt. Abweichungen in der Summe sind rundungsbedingt.

Eckwerte des Arbeitsmarktes

 Agentur für Arbeit Tauberbischofsheim - Geschäftsstelle Bad Mergentheim
 Dezember 2009

Die Arbeitslosigkeit ist von November auf Dezember geringfügig um 1 auf 912 Personen gestiegen. Das waren 103 Arbeitslose weniger als vor einem Jahr. Die Arbeitslosenquote auf Basis aller zivilen Erwerbspersonen betrug im Dezember 3,8%; vor einem Jahr belief sie sich auf 4,3%. Dabei meldeten sich 241 Personen (neu oder erneut) arbeitslos, 29 weniger als vor einem Jahr und gleichzeitig beendeten 237 Personen ihre Arbeitslosigkeit (+61). Seit Jahresbeginn gab es insgesamt 3.151 Arbeitslosmeldungen, das ist ein Plus von 325 im Vergleich zum Vorjahreszeitraum; dem gegenüber stehen 3.262 Abmeldungen von Arbeitslosen (+507).

Der Stellenbestand ist im Dezember um 61 Stellen auf 383 gestiegen; im Vergleich zum Vorjahresmonat gab es 82 Stellen mehr. Arbeitgeber meldeten im Dezember 189 neue Stellen, 78 mehr als vor einem Jahr. Seit Januar gingen 1.726 Stellen ein, gegenüber dem Vorjahreszeitraum ist das eine Abnahme von 431.

Merkmale	Dez 2009	Nov 2009	Okt 2009	Veränderung gegenüber						
				Vormonat		Vorjahresmonat ¹⁾				
						Dez 2008		Nov 2008	Okt 2008	
				absolut	in %	absolut	in %	in %	in %	
Bestand an Arbeitssuchenden										
Insgesamt	1.892	1.884	1.877	8	0,4	199	11,8	16,8	17,8	
Bestand an Arbeitslosen										
Insgesamt	912	911	935	1	0,1	-103	-10,1	-1,4	4,2	
53,3% Männer	486	487	506	-1	-0,2	-28	-5,4	9,4	22,8	
46,7% Frauen	426	424	429	2	0,5	-75	-15,0	-11,5	-11,5	
8,8% 15 bis unter 25 Jahre	80	81	102	-1	-1,2	-39	-32,8	-26,4	1,0	
1,9% dar. 15 bis unter 20 Jahre	17	17	18	-	-	4	30,8	21,4	28,6	
33,2% 50 bis unter 65 Jahre	303	293	285	10	3,4	-23	-7,1	-	-0,3	
19,7% dar. 55 bis unter 65 Jahre	180	169	167	11	6,5	14	8,4	11,9	15,2	
28,8% Langzeitarbeitslose	263	271	285	-8	-3,0	-37	-12,3	-9,4	-7,8	
12,6% Schwerbehinderte	115	117	112	-2	-1,7	12	11,7	17,0	13,1	
10,5% Ausländer	96	103	107	-7	-6,8	-21	-17,9	-12,0	-5,3	
Zugang an Arbeitslosen										
Insgesamt	241	261	248	-20	-7,7	-29	-10,7	4,8	1,6	
dar. aus Erwerbstätigkeit	112	116	105	-4	-3,4	-49	-30,4	-16,5	-12,5	
aus Ausbildung/sonst. Maßnahme	47	60	61	-13	-21,7	11	30,6	81,8	64,9	
15 bis unter 25 Jahre	41	46	52	-5	-10,9	-8	-16,3	-8,0	-7,1	
55 bis unter 65 Jahre	31	31	20	-	-	6	24,0	55,0	-13,0	
seit Jahresbeginn	3.151	2.910	2.649	x	x	325	11,5	13,8	14,8	
Abgang an Arbeitslosen										
Insgesamt	237	288	381	-51	-17,7	61	34,7	29,7	42,2	
dar. in Erwerbstätigkeit	68	83	104	-15	-18,1	-3	-4,2	12,2	-1,9	
in Ausbildung/sonst. Maßnahme	60	91	154	-31	-34,1	34	130,8	184,4	175,0	
15 bis unter 25 Jahre	41	65	97	-24	-36,9	3	7,9	66,7	32,9	
55 bis unter 65 Jahre	22	32	32	-10	-31,3	9	69,2	100,0	39,1	
seit Jahresbeginn	3.262	3.025	2.737	x	x	507	18,4	17,3	16,1	
Arbeitslosenquoten bezogen auf										
alle zivilen Erwerbspersonen	3,8	3,8	3,9	x	x	x	4,3	3,9	3,8	
Männer	3,9	3,9	4,0	x	x	x	4,1	3,6	3,3	
Frauen	3,8	3,8	3,8	x	x	x	4,5	4,3	4,4	
15 bis unter 25 Jahre	2,6	2,7	3,4	x	x	x	4,0	3,7	3,4	
15 bis unter 20 Jahre	1,6	1,6	1,7	x	x	x	1,3	1,3	1,3	
50 bis unter 65 Jahre	4,7	4,5	4,4	x	x	x	5,4	4,8	4,7	
55 bis unter 65 Jahre	5,0	4,7	4,7	x	x	x	5,1	4,6	4,4	
Ausländer	10,8	11,6	12,1	x	x	x	13,6	13,6	13,1	
abhängige zivile Erwerbspersonen	4,3	4,3	4,4	x	x	x	4,9	4,4	4,3	
Gemeldete Stellen										
Zugang	189	158	104	31	19,6	78	70,3	6,8	-43,8	
dar. ungefördert ²⁾	187	158	104	29	18,4	81	76,4	7,5	-43,8	
Zugang seit Jahresbeginn	1.726	1.537	1.379	x	x	-431	-20,0	-24,9	-27,3	
dar. ungefördert ²⁾	1.707	1.520	1.362	x	x	-425	-19,9	-25,0	-27,5	
Bestand	383	322	324	61	18,9	82	27,2	-16,4	-23,9	
dar. ungefördert ²⁾	379	319	321	60	18,8	83	28,0	-16,3	-23,6	

1) Bei den Arbeitslosenquoten werden die Vorjahreswerte ausgewiesen.

2) Ohne Stellen für ABM, AGH, PSA und BSI.

Eckwerte des Arbeitsmarktes im Rechtskreis SGB III

Agentur für Arbeit Tauberbischofsheim - Geschäftsstelle Bad Mergentheim

Dezember 2009

Die Arbeitslosigkeit ist im Rechtskreis SGB III von November auf Dezember um 9 auf 459 Personen gestiegen. Das waren 42 Arbeitslose weniger als im Vorjahresmonat. Die anteilige SGB III-Arbeitslosenquote auf Basis aller zivilen Erwerbspersonen betrug im Dezember 1,9%; vor einem Jahr belief sie sich auf 2,1%.

Dabei meldeten sich 149 Personen (neu oder erneut) arbeitslos, 41 weniger als vor einem Jahr und gleichzeitig beendeten 128 Personen ihre Arbeitslosigkeit (+17). Seit Jahresbeginn gab es 2.180 Arbeitslosmeldungen, das ist ein Plus von 330 im Vergleich zum Vorjahreszeitraum; dem stehen 2.021 Abmeldungen von Arbeitslosen gegenüber (+390).

Merkmale	Dez 2009	Nov 2009	Okt 2009	Veränderung gegenüber					
				Vormonat		Vorjahresmonat ¹⁾			
						Dez 2008		Nov 2008	Okt 2008
				absolut	in %	absolut	in %	in %	in %
Bestand an Arbeitssuchenden									
Insgesamt	1.044	1.041	1.028	3	0,3	96	10,1	19,8	23,0
Bestand an Arbeitslosen									
Insgesamt	459	450	445	9	2,0	-42	-8,4	4,7	12,4
58,2% Männer	267	261	252	6	2,3	-7	-2,6	24,3	27,3
41,8% Frauen	192	189	193	3	1,6	-35	-15,4	-14,1	-2,5
11,8% 15 bis unter 25 Jahre	54	54	72	-	-	-26	-32,5	-29,9	10,8
1,7% dar. 15 bis unter 20 Jahre	8	9	10	-1	-11,1	1	14,3	28,6	42,9
34,4% 50 bis unter 65 Jahre	158	152	130	6	3,9	-6	-3,7	16,9	4,0
22,9% dar. 55 bis unter 65 Jahre	105	99	90	6	6,1	15	16,7	26,9	23,3
12,2% Langzeitarbeitslose	56	49	53	7	14,3	14	33,3	11,4	26,2
7,2% dar. 55 bis unter 65 Jahre	33	34	33	-1	-2,9	10	43,5	41,7	37,5
15,0% Schwerbehinderte	69	71	65	-2	-2,8	17	32,7	39,2	35,4
7,6% Ausländer	35	36	37	-1	-2,8	-10	-22,2	-12,2	-2,6
Zugang an Arbeitslosen									
Insgesamt	149	177	151	-28	-15,8	-41	-21,6	7,3	-8,5
dar. aus Erwerbstätigkeit	93	106	77	-13	-12,3	-40	-30,1	-10,2	-22,2
aus Ausbildung/sonst. Maßnahme	18	37	43	-19	-51,4	-5	-21,7	146,7	79,2
15 bis unter 25 Jahre	28	31	36	-3	-9,7	-7	-20,0	-18,4	-14,3
55 bis unter 65 Jahre	22	26	15	-4	-15,4	4	22,2	62,5	-16,7
seit Jahresbeginn	2.180	2.031	1.854	x	x	330	17,8	22,3	24,0
Abgang an Arbeitslosen									
Insgesamt	128	168	236	-40	-23,8	17	15,3	38,8	48,4
dar. in Erwerbstätigkeit	38	59	78	-21	-35,6	-14	-26,9	7,3	-2,5
in Ausbildung/sonst. Maßnahme	34	52	90	-18	-34,6	20	142,9	x	181,3
15 bis unter 25 Jahre	26	48	64	-22	-45,8	-2	-7,1	108,7	23,1
55 bis unter 65 Jahre	13	18	21	-5	-27,8	5	62,5	100,0	40,0
seit Jahresbeginn	2.021	1.893	1.725	x	x	390	23,9	24,5	23,3
Arbeitslosenquoten bezogen auf									
alle zivilen Erwerbspersonen	1,9	1,9	1,9	x	x	x	2,1	1,8	1,7
Männer	2,1	2,1	2,0	x	x	x	2,2	1,7	1,6
Frauen	1,7	1,7	1,7	x	x	x	2,1	2,0	1,8
15 bis unter 25 Jahre	1,8	1,8	2,4	x	x	x	2,7	2,6	2,2
15 bis unter 20 Jahre	0,7	0,8	0,9	x	x	x	0,7	0,7	0,7
50 bis unter 65 Jahre	2,4	2,4	2,0	x	x	x	2,7	2,1	2,1
55 bis unter 65 Jahre	2,9	2,8	2,5	x	x	x	2,7	2,4	2,2
Ausländer	3,9	4,1	4,2	x	x	x	5,2	4,8	4,4
abhängige zivile Erwerbspersonen	2,2	2,1	2,1	x	x	x	2,4	2,1	1,9

1) Bei den Arbeitslosenquoten werden die Vorjahreswerte ausgewiesen.

Die Differenzierung nach Rechtskreisen basiert auf anteiligen Quoten der Arbeitslosen in den beiden Rechtskreisen, d.h. die Basis ist jeweils gleich und in der Summe ergibt sich die Arbeitslosenquote insgesamt. Abweichungen in der Summe sind rundungsbedingt.

Eckwerte des Arbeitsmarktes im Rechtskreis SGB II

Agentur für Arbeit Tauberbischofsheim - Geschäftsstelle Bad Mergentheim

Dezember 2009

Die Arbeitslosigkeit hat sich im Rechtskreis SGB II von November auf Dezember um 8 auf 453 Personen verringert. Das waren 61 Arbeitslose weniger als vor einem Jahr. Die anteilige SGB II-Arbeitslosenquote auf Basis aller zivilen Erwerbspersonen betrug im Dezember 1,9%; vor einem Jahr belief sie sich auf 2,2%.

Dabei meldeten sich 92 Personen (neu oder erneut) arbeitslos, 12 mehr als vor einem Jahr. Gleichzeitig beendeten 109 Personen ihre Arbeitslosigkeit, 44 mehr als vor einem Jahr. Seit Jahresbeginn gab es 971 Arbeitslosmeldungen, das ist ein Minus von 5 im Vergleich zum Vorjahreszeitraum; dem stehen 1.241 Abmeldungen von Arbeitslosen gegenüber (+117).

Merkmale	Dez 2009	Nov 2009	Okt 2009	Veränderung gegenüber					
				Vormonat		Vorjahresmonat ¹⁾			
						Dez 2008		Nov 2008	
				absolut	in %	absolut	in %	in %	in %
Bestand an Arbeitssuchenden									
Insgesamt	848	843	849	5	0,6	103	13,8	13,3	12,0
Bestand an Arbeitslosen									
Insgesamt	453	461	490	-8	-1,7	-61	-11,9	-6,7	-2,2
48,3% Männer	219	226	254	-7	-3,1	-21	-8,8	-3,8	18,7
51,7% Frauen	234	235	236	-1	-0,4	-40	-14,6	-9,3	-17,8
5,7% 15 bis unter 25 Jahre	26	27	30	-1	-3,7	-13	-33,3	-18,2	-16,7
2,0% dar. 15 bis unter 20 Jahre	9	8	8	1	12,5	3	50,0	14,3	14,3
32,0% 50 bis unter 65 Jahre	145	141	155	4	2,8	-17	-10,5	-13,5	-3,7
16,6% dar. 55 bis unter 65 Jahre	75	70	77	5	7,1	-1	-1,3	-4,1	6,9
45,7% Langzeitarbeitslose	207	222	232	-15	-6,8	-51	-19,8	-12,9	-13,1
11,5% dar. 55 bis unter 65 Jahre	52	52	58	-	-	5	10,6	10,6	23,4
10,2% Schwerbehinderte	46	46	47	-	-	-5	-9,8	-6,1	-7,8
13,5% Ausländer	61	67	70	-6	-9,0	-11	-15,3	-11,8	-6,7
Zugang an Arbeitslosen									
Insgesamt	92	84	97	8	9,5	12	15,0	-	22,8
dar. aus Erwerbstätigkeit	19	10	28	9	90,0	-9	-32,1	-52,4	33,3
aus Ausbildung/sonst. Maßnahme	29	23	18	6	26,1	16	123,1	27,8	38,5
15 bis unter 25 Jahre	13	15	16	-2	-13,3	-1	-7,1	25,0	14,3
55 bis unter 65 Jahre	9	5	5	4	80,0	2	28,6	25,0	-
seit Jahresbeginn	971	879	795	x	x	-5	-0,5	-1,9	-2,1
Abgang an Arbeitslosen									
Insgesamt	109	120	145	-11	-9,2	44	67,7	18,8	33,0
dar. in Erwerbstätigkeit	30	24	26	6	25,0	11	57,9	26,3	-
in Ausbildung/sonst. Maßnahme	26	39	64	-13	-33,3	14	116,7	50,0	166,7
15 bis unter 25 Jahre	15	17	33	-2	-11,8	5	50,0	6,3	57,1
55 bis unter 65 Jahre	9	14	11	-5	-35,7	4	80,0	100,0	37,5
seit Jahresbeginn	1.241	1.132	1.012	x	x	117	10,4	6,9	5,6
Arbeitslosenquoten bezogen auf									
alle zivilen Erwerbspersonen	1,9	1,9	2,1	x	x	x	2,2	2,1	2,1
Männer	1,7	1,8	2,0	x	x	x	1,9	1,9	1,7
Frauen	2,1	2,1	2,1	x	x	x	2,5	2,3	2,6
15 bis unter 25 Jahre	0,9	0,9	1,0	x	x	x	1,3	1,1	1,2
15 bis unter 20 Jahre	0,8	0,7	0,7	x	x	x	0,6	0,7	0,7
50 bis unter 65 Jahre	2,2	2,2	2,4	x	x	x	2,7	2,7	2,7
55 bis unter 65 Jahre	2,1	2,0	2,2	x	x	x	2,3	2,2	2,2
Ausländer	6,9	7,6	7,9	x	x	x	8,3	8,8	8,7
abhängige zivile Erwerbspersonen	2,1	2,2	2,3	x	x	x	2,5	2,4	2,4

1) Bei den Arbeitslosenquoten werden die Vorjahreswerte ausgewiesen.

Die Differenzierung nach Rechtskreisen basiert auf anteiligen Quoten der Arbeitslosen in den beiden Rechtskreisen, d.h. die Basis ist jeweils gleich und in der Summe ergibt sich die Arbeitslosenquote insgesamt. Abweichungen in der Summe sind rundungsbedingt.

Eckwerte des Arbeitsmarktes

 Agentur für Arbeit Tauberbischofsheim - Geschäftsstelle Buchen
 Dezember 2009

Die Arbeitslosigkeit hat sich von November auf Dezember geringfügig um 3 auf 1.702 Personen verringert. Das waren 197 Arbeitslose mehr als vor einem Jahr. Die Arbeitslosenquote auf Basis aller zivilen Erwerbspersonen betrug im Dezember 4,9%; vor einem Jahr belief sie sich auf 4,3%. Dabei meldeten sich 381 Personen (neu oder erneut) arbeitslos, 5 mehr als vor einem Jahr und gleichzeitig beendeten 386 Personen ihre Arbeitslosigkeit (+123). Seit Jahresbeginn gab es insgesamt 4.946 Arbeitslosmeldungen, das ist ein Plus von 1.006 im Vergleich zum Vorjahreszeitraum; dem gegenüber stehen 4.747 Abmeldungen von Arbeitslosen (+771).

Der Stellenbestand ist im Dezember um 27 Stellen auf 352 gestiegen; im Vergleich zum Vorjahresmonat gab es 55 Stellen mehr. Arbeitgeber meldeten im Dezember 107 neue Stellen, 6 weniger als vor einem Jahr. Seit Januar gingen 1.368 Stellen ein, gegenüber dem Vorjahreszeitraum ist das eine Abnahme von 315.

Merkmale	Dez 2009	Nov 2009	Okt 2009	Veränderung gegenüber						
				Vormonat		Vorjahresmonat ¹⁾				
						Dez 2008		Nov 2008	Okt 2008	
				absolut	in %	absolut	in %	in %	in %	
Bestand an Arbeitssuchenden										
Insgesamt	3.064	2.970	2.924	94	3,2	594	24,0	30,2	33,7	
Bestand an Arbeitslosen										
Insgesamt	1.702	1.705	1.829	-3	-0,2	197	13,1	22,8	39,6	
50,2% Männer	854	832	904	22	2,6	141	19,8	33,5	57,2	
49,8% Frauen	848	873	925	-25	-2,9	56	7,1	14,0	25,9	
8,8% 15 bis unter 25 Jahre	150	163	190	-13	-8,0	-25	-14,3	14,0	48,4	
1,0% dar. 15 bis unter 20 Jahre	17	17	24	-	-	-12	-41,4	-45,2	-14,3	
31,4% 50 bis unter 65 Jahre	534	538	593	-4	-0,7	63	13,4	19,3	33,6	
16,9% dar. 55 bis unter 65 Jahre	288	293	347	-5	-1,7	21	7,9	14,9	40,5	
28,4% Langzeitarbeitslose	484	474	536	10	2,1	33	7,3	3,3	13,1	
10,6% Schwerbehinderte	180	174	188	6	3,4	8	4,7	6,7	22,1	
11,5% Ausländer	195	193	202	2	1,0	21	12,1	16,3	27,0	
Zugang an Arbeitslosen										
Insgesamt	381	388	393	-7	-1,8	5	1,3	3,7	9,5	
dar. aus Erwerbstätigkeit	162	178	157	-16	-9,0	-82	-33,6	-16,0	-16,9	
aus Ausbildung/sonst. Maßnahme	89	71	81	18	25,4	48	117,1	29,1	9,5	
15 bis unter 25 Jahre	72	61	84	11	18,0	-3	-4,0	-18,7	2,4	
55 bis unter 65 Jahre	42	50	42	-8	-16,0	6	16,7	51,5	40,0	
seit Jahresbeginn	4.946	4.565	4.177	x	x	1.006	25,5	28,1	30,9	
Abgang an Arbeitslosen										
Insgesamt	386	515	494	-129	-25,0	123	46,8	75,8	15,7	
dar. in Erwerbstätigkeit	82	151	157	-69	-45,7	-6	-6,8	26,9	1,9	
in Ausbildung/sonst. Maßnahme	146	134	160	12	9,0	125	x	x	63,3	
15 bis unter 25 Jahre	79	88	142	-9	-10,2	33	71,7	46,7	19,3	
55 bis unter 65 Jahre	50	107	41	-57	-53,3	24	92,3	x	64,0	
seit Jahresbeginn	4.747	4.361	3.846	x	x	771	19,4	17,5	12,5	
Arbeitslosenquoten bezogen auf										
alle zivilen Erwerbspersonen	4,9	4,9	5,2	x	x	x	4,3	4,0	3,8	
Männer	4,5	4,4	4,7	x	x	x	3,8	3,3	3,0	
Frauen	5,3	5,5	5,8	x	x	x	5,0	4,9	4,7	
15 bis unter 25 Jahre	3,4	3,7	4,3	x	x	x	4,1	3,3	3,0	
15 bis unter 20 Jahre	1,1	1,1	1,5	x	x	x	1,9	2,1	1,9	
50 bis unter 65 Jahre	5,8	5,9	6,5	x	x	x	5,6	5,4	5,3	
55 bis unter 65 Jahre	6,1	6,2	7,3	x	x	x	6,1	5,9	5,7	
Ausländer	15,3	15,2	15,9	x	x	x	13,4	12,7	12,2	
abhängige zivile Erwerbspersonen	5,5	5,5	5,9	x	x	x	4,9	4,5	4,2	
Gemeldete Stellen										
Zugang	107	116	126	-9	-7,8	-6	-5,3	9,4	3,3	
dar. ungefördert ²⁾	96	116	126	-20	-17,2	-10	-9,4	9,4	4,1	
Zugang seit Jahresbeginn	1.368	1.261	1.145	x	x	-315	-18,7	-19,7	-21,8	
dar. ungefördert ²⁾	1.239	1.143	1.027	x	x	-409	-24,8	-25,9	-28,5	
Bestand	352	325	318	27	8,3	55	18,5	3,5	2,9	
dar. ungefördert ²⁾	233	216	206	17	7,9	-44	-15,9	-26,5	-28,7	

1) Bei den Arbeitslosenquoten werden die Vorjahreswerte ausgewiesen.

2) Ohne Stellen für ABM, AGH, PSA und BSI.

Eckwerte des Arbeitsmarktes im Rechtskreis SGB III

Agentur für Arbeit Tauberbischofsheim - Geschäftsstelle Buchen

Dezember 2009

Die Arbeitslosigkeit hat sich im Rechtskreis SGB III von November auf Dezember um 11 auf 828 Personen verringert. Das waren 18 Arbeitslose mehr als im Vorjahresmonat. Die anteilige SGB III-Arbeitslosenquote auf Basis aller zivilen Erwerbspersonen betrug im Dezember 2,4%; vor einem Jahr belief sie sich auf 2,3%.

Dabei meldeten sich 233 Personen (neu oder erneut) arbeitslos, 33 weniger als vor einem Jahr und gleichzeitig beendeten 221 Personen ihre Arbeitslosigkeit (+55). Seit Jahresbeginn gab es 3.558 Arbeitslosmeldungen, das ist ein Plus von 643 im Vergleich zum Vorjahreszeitraum; dem stehen 3.240 Abmeldungen von Arbeitslosen gegenüber (+545).

Merkmale	Dez 2009	Nov 2009	Okt 2009	Veränderung gegenüber					
				Vormonat		Vorjahresmonat ¹⁾			
						Dez 2008		Nov 2008	Okt 2008
				absolut	in %	absolut	in %	in %	in %
Bestand an Arbeitsuchenden									
Insgesamt	1.653	1.599	1.581	54	3,4	229	16,1	28,1	40,5
Bestand an Arbeitslosen									
Insgesamt	828	839	861	-11	-1,3	18	2,2	16,4	37,3
53,0% Männer	439	419	434	20	4,8	33	8,1	27,4	59,0
47,0% Frauen	389	420	427	-31	-7,4	-15	-3,7	7,1	20,6
12,1% 15 bis unter 25 Jahre	100	112	137	-12	-10,7	-29	-22,5	6,7	50,5
0,6% dar. 15 bis unter 20 Jahre	5	5	11	-	-	-16	-76,2	-76,2	-38,9
33,3% 50 bis unter 65 Jahre	276	271	269	5	1,8	41	17,4	25,5	34,5
21,1% dar. 55 bis unter 65 Jahre	175	173	170	2	1,2	39	28,7	40,7	56,0
13,8% Langzeitarbeitslose	114	112	116	2	1,8	34	42,5	34,9	36,5
6,5% dar. 55 bis unter 65 Jahre	54	54	55	-	-	22	68,8	54,3	52,8
14,1% Schwerbehinderte	117	112	117	5	4,5	5	4,5	9,8	24,5
7,6% Ausländer	63	63	62	-	-	-15	-19,2	-8,7	5,1
Zugang an Arbeitslosen									
Insgesamt	233	270	254	-37	-13,7	-33	-12,4	-1,5	-7,0
dar. aus Erwerbstätigkeit	137	150	128	-13	-8,7	-66	-32,5	-16,7	-23,8
aus Ausbildung/sonst. Maßnahme	45	53	57	-8	-15,1	18	66,7	39,5	-1,7
15 bis unter 25 Jahre	46	42	60	4	9,5	-8	-14,8	-30,0	-17,8
55 bis unter 65 Jahre	27	42	33	-15	-35,7	1	3,8	75,0	26,9
seit Jahresbeginn	3.558	3.325	3.055	x	x	643	22,1	25,5	28,6
Abgang an Arbeitslosen									
Insgesamt	221	263	330	-42	-16,0	55	33,1	52,9	10,0
dar. in Erwerbstätigkeit	59	96	121	-37	-38,5	-11	-15,7	21,5	1,7
in Ausbildung/sonst. Maßnahme	79	86	115	-7	-8,1	64	x	230,8	40,2
15 bis unter 25 Jahre	52	62	89	-10	-16,1	21	67,7	44,2	-8,2
55 bis unter 65 Jahre	25	35	28	-10	-28,6	11	78,6	169,2	47,4
seit Jahresbeginn	3.240	3.019	2.756	x	x	545	20,2	19,4	16,9
Arbeitslosenquoten bezogen auf									
alle zivilen Erwerbspersonen	2,4	2,4	2,5	x	x	x	2,3	2,1	1,8
Männer	2,3	2,2	2,3	x	x	x	2,1	1,7	1,4
Frauen	2,4	2,6	2,7	x	x	x	2,6	2,5	2,2
15 bis unter 25 Jahre	2,3	2,5	3,1	x	x	x	3,0	2,4	2,1
15 bis unter 20 Jahre	0,3	0,3	0,7	x	x	x	1,4	1,4	1,2
50 bis unter 65 Jahre	3,0	2,9	2,9	x	x	x	2,8	2,6	2,4
55 bis unter 65 Jahre	3,7	3,6	3,6	x	x	x	3,1	2,8	2,5
Ausländer	5,0	5,0	4,9	x	x	x	6,0	5,3	4,5
abhängige zivile Erwerbspersonen	2,7	2,7	2,8	x	x	x	2,6	2,3	2,0

1) Bei den Arbeitslosenquoten werden die Vorjahreswerte ausgewiesen.

Die Differenzierung nach Rechtskreisen basiert auf anteiligen Quoten der Arbeitslosen in den beiden Rechtskreisen, d.h. die Basis ist jeweils gleich und in der Summe ergibt sich die Arbeitslosenquote insgesamt. Abweichungen in der Summe sind rundungsbedingt.

Eckwerte des Arbeitsmarktes im Rechtskreis SGB II

Agentur für Arbeit Tauberbischofsheim - Geschäftsstelle Buchen

Dezember 2009

Die Arbeitslosigkeit ist im Rechtskreis SGB II von November auf Dezember um 8 auf 874 Personen gestiegen. Das waren 179 Arbeitslose mehr als vor einem Jahr. Die anteilige SGB II-Arbeitslosenquote auf Basis aller zivilen Erwerbspersonen betrug im Dezember 2,5%; vor einem Jahr belief sie sich auf 2,0%.

Dabei meldeten sich 148 Personen (neu oder erneut) arbeitslos, 38 mehr als vor einem Jahr. Gleichzeitig beendeten 165 Personen ihre Arbeitslosigkeit, 68 mehr als vor einem Jahr. Seit Jahresbeginn gab es 1.388 Arbeitslosmeldungen, das ist ein Plus von 363 im Vergleich zum Vorjahreszeitraum; dem stehen 1.507 Abmeldungen von Arbeitslosen gegenüber (+226).

Merkmale	Dez 2009	Nov 2009	Okt 2009	Veränderung gegenüber						
				Vormonat		Vorjahresmonat ¹⁾				
						Dez 2008		Nov 2008	Okt 2008	
				absolut	in %	absolut	in %	in %	in %	
Bestand an Arbeitsuchenden										
Insgesamt	1.411	1.371	1.343	40	2,9	365	34,9	32,7	26,5	
Bestand an Arbeitslosen										
Insgesamt	874	866	968	8	0,9	179	25,8	29,6	41,7	
47,5% Männer	415	413	470	2	0,5	108	35,2	40,5	55,6	
52,5% Frauen	459	453	498	6	1,3	71	18,3	21,1	30,7	
5,7% 15 bis unter 25 Jahre	50	51	53	-1	-2,0	4	8,7	34,2	43,2	
1,4% dar. 15 bis unter 20 Jahre	12	12	13	-	-	4	50,0	20,0	30,0	
29,5% 50 bis unter 65 Jahre	258	267	324	-9	-3,4	22	9,3	13,6	32,8	
12,9% dar. 55 bis unter 65 Jahre	113	120	177	-7	-5,8	-18	-13,7	-9,1	28,3	
42,3% Langzeitarbeitslose	370	362	420	8	2,2	-1	-0,3	-3,7	8,0	
7,4% dar. 55 bis unter 65 Jahre	65	65	112	-	-	-37	-36,3	-38,7	4,7	
7,2% Schwerbehinderte	63	62	71	1	1,6	3	5,0	1,6	18,3	
15,1% Ausländer	132	130	140	2	1,5	36	37,5	34,0	40,0	
Zugang an Arbeitslosen										
Insgesamt	148	118	139	30	25,4	38	34,5	18,0	61,6	
dar. aus Erwerbstätigkeit	25	28	29	-3	-10,7	-16	-39,0	-12,5	38,1	
aus Ausbildung/sonst. Maßnahme	44	18	24	26	144,4	30	214,3	5,9	50,0	
15 bis unter 25 Jahre	26	19	24	7	36,8	5	23,8	26,7	166,7	
55 bis unter 65 Jahre	15	8	9	7	87,5	5	50,0	-11,1	125,0	
seit Jahresbeginn	1.388	1.240	1.122	x	x	363	35,4	35,5	37,7	
Abgang an Arbeitslosen										
Insgesamt	165	252	164	-87	-34,5	68	70,1	108,3	29,1	
dar. in Erwerbstätigkeit	23	55	36	-32	-58,2	5	27,8	37,5	2,9	
in Ausbildung/sonst. Maßnahme	67	48	45	19	39,6	61	x	x	181,3	
15 bis unter 25 Jahre	27	26	53	1	3,8	12	80,0	52,9	140,9	
55 bis unter 65 Jahre	25	72	13	-47	-65,3	13	108,3	x	116,7	
seit Jahresbeginn	1.507	1.342	1.090	x	x	226	17,6	13,3	2,5	
Arbeitslosenquoten bezogen auf										
alle zivilen Erwerbspersonen	2,5	2,5	2,8	x	x	x	2,0	1,9	2,0	
Männer	2,2	2,2	2,5	x	x	x	1,6	1,6	1,6	
Frauen	2,9	2,8	3,1	x	x	x	2,5	2,4	2,4	
15 bis unter 25 Jahre	1,1	1,2	1,2	x	x	x	1,1	0,9	0,9	
15 bis unter 20 Jahre	0,8	0,8	0,8	x	x	x	0,5	0,7	0,7	
50 bis unter 65 Jahre	2,8	2,9	3,5	x	x	x	2,8	2,8	2,9	
55 bis unter 65 Jahre	2,4	2,5	3,7	x	x	x	3,0	3,0	3,2	
Ausländer	10,4	10,2	11,0	x	x	x	7,4	7,4	7,7	
abhängige zivile Erwerbspersonen	2,8	2,8	3,1	x	x	x	2,3	2,2	2,2	

1) Bei den Arbeitslosenquoten werden die Vorjahreswerte ausgewiesen.

Die Differenzierung nach Rechtskreisen basiert auf anteiligen Quoten der Arbeitslosen in den beiden Rechtskreisen, d.h. die Basis ist jeweils gleich und in der Summe ergibt sich die Arbeitslosenquote insgesamt. Abweichungen in der Summe sind rundungsbedingt.

Eckwerte des Arbeitsmarktes

 Agentur für Arbeit Tauberbischofsheim - Geschäftsstelle Mosbach
 Dezember 2009

Die Arbeitslosigkeit hat sich von November auf Dezember um 55 auf 2.052 Personen verringert. Das waren 183 Arbeitslose mehr als vor einem Jahr. Die Arbeitslosenquote auf Basis aller zivilen Erwerbspersonen betrug im Dezember 4,9%; vor einem Jahr belief sie sich auf 4,5%. Dabei meldeten sich 431 Personen (neu oder erneut) arbeitslos, 23 mehr als vor einem Jahr und gleichzeitig beendeten 480 Personen ihre Arbeitslosigkeit (+188). Seit Jahresbeginn gab es insgesamt 5.237 Arbeitslosmeldungen, das ist ein Plus von 555 im Vergleich zum Vorjahreszeitraum; dem gegenüber stehen 5.073 Abmeldungen von Arbeitslosen (+454).

Der Stellenbestand ist im Dezember um 40 Stellen auf 350 gesunken; im Vergleich zum Vorjahresmonat gab es 17 Stellen mehr. Arbeitgeber meldeten im Dezember 107 neue Stellen, 4 mehr als vor einem Jahr. Seit Januar gingen 1.443 Stellen ein, gegenüber dem Vorjahreszeitraum ist das eine Abnahme von 123.

Merkmale	Dez 2009	Nov 2009	Okt 2009	Veränderung gegenüber					
				Vormonat		Vorjahresmonat ¹⁾			
				absolut	in %	Dez 2008		Nov 2008	Okt 2008
				absolut	in %	in %	in %		
Bestand an Arbeitssuchenden									
Insgesamt	3.588	3.543	3.473	45	1,3	587	19,6	24,6	24,4
Bestand an Arbeitslosen									
Insgesamt	2.052	2.107	2.133	-55	-2,6	183	9,8	20,5	23,9
54,1% Männer	1.110	1.122	1.131	-12	-1,1	214	23,9	41,7	45,4
45,9% Frauen	942	985	1.002	-43	-4,4	-31	-3,2	2,9	6,1
9,5% 15 bis unter 25 Jahre	194	200	213	-6	-3,0	-34	-14,9	-1,0	-0,5
1,2% dar. 15 bis unter 20 Jahre	24	23	43	1	4,3	-22	-47,8	-46,5	-8,5
30,3% 50 bis unter 65 Jahre	622	662	638	-40	-6,0	88	16,5	27,3	24,1
15,3% dar. 55 bis unter 65 Jahre	314	368	368	-54	-14,7	-14	-4,3	13,6	16,5
31,2% Langzeitarbeitslose	640	672	694	-32	-4,8	37	6,1	11,3	13,4
10,4% Schwerbehinderte	213	219	215	-6	-2,7	10	4,9	11,2	13,2
15,9% Ausländer	327	335	320	-8	-2,4	40	13,9	30,4	31,7
Zugang an Arbeitslosen									
Insgesamt	431	498	475	-67	-13,5	23	5,6	30,4	11,5
dar. aus Erwerbstätigkeit	183	217	207	-34	-15,7	-51	-21,8	20,6	8,9
aus Ausbildung/sonst. Maßnahme	109	90	123	19	21,1	63	137,0	42,9	29,5
15 bis unter 25 Jahre	90	96	102	-6	-6,3	8	9,8	17,1	-5,6
55 bis unter 65 Jahre	41	71	50	-30	-42,3	9	28,1	115,2	78,6
seit Jahresbeginn	5.237	4.806	4.308	x	x	555	11,9	12,4	10,7
Abgang an Arbeitslosen									
Insgesamt	480	525	517	-45	-8,6	188	64,4	47,5	7,7
dar. in Erwerbstätigkeit	133	156	165	-23	-14,7	20	17,7	13,9	-14,1
in Ausbildung/sonst. Maßnahme	135	159	176	-24	-15,1	111	x	200,0	114,6
15 bis unter 25 Jahre	91	105	144	-14	-13,3	36	65,5	18,0	5,1
55 bis unter 65 Jahre	96	71	39	25	35,2	67	231,0	136,7	34,5
seit Jahresbeginn	5.073	4.593	4.068	x	x	454	9,8	6,1	2,4
Arbeitslosenquoten bezogen auf									
alle zivilen Erwerbspersonen	4,9	5,0	5,1	x	x	x	4,5	4,2	4,2
Männer	4,9	5,0	5,0	x	x	x	4,0	3,5	3,5
Frauen	4,9	5,1	5,2	x	x	x	5,1	5,1	5,0
15 bis unter 25 Jahre	3,7	3,9	4,1	x	x	x	4,5	4,0	4,2
15 bis unter 20 Jahre	1,3	1,3	2,4	x	x	x	2,6	2,4	2,7
50 bis unter 65 Jahre	5,7	6,1	5,9	x	x	x	5,2	5,1	5,0
55 bis unter 65 Jahre	5,3	6,2	6,2	x	x	x	6,0	5,9	5,8
Ausländer	12,2	12,5	11,9	x	x	x	10,6	9,5	9,0
abhängige zivile Erwerbspersonen	5,5	5,7	5,7	x	x	x	5,1	4,8	4,7
Gemeldete Stellen									
Zugang	107	123	109	-16	-13,0	4	3,9	13,9	-0,9
dar. ungefördert ²⁾	77	123	106	-46	-37,4	-26	-25,2	13,9	2,9
Zugang seit Jahresbeginn	1.443	1.336	1.213	x	x	-123	-7,9	-8,7	-10,5
dar. ungefördert ²⁾	1.235	1.158	1.035	x	x	-269	-17,9	-17,3	-20,0
Bestand	350	390	399	-40	-10,3	17	5,1	5,1	0,5
dar. ungefördert ²⁾	171	241	246	-70	-29,0	-112	-39,6	-25,8	-27,2

1) Bei den Arbeitslosenquoten werden die Vorjahreswerte ausgewiesen.

2) Ohne Stellen für ABM, AGH, PSA und BSI.

Eckwerte des Arbeitsmarktes im Rechtskreis SGB III

Agentur für Arbeit Tauberbischofsheim - Geschäftsstelle Mosbach

Dezember 2009

Die Arbeitslosigkeit hat sich im Rechtskreis SGB III von November auf Dezember um 10 auf 975 Personen verringert. Das waren 20 Arbeitslose weniger als im Vorjahresmonat. Die anteilige SGB III-Arbeitslosenquote auf Basis aller zivilen Erwerbspersonen betrug im Dezember 2,3%; vor einem Jahr belief sie sich auf 2,4%.

Dabei meldeten sich 273 Personen (neu oder erneut) arbeitslos, 13 weniger als vor einem Jahr und gleichzeitig beendeten 242 Personen ihre Arbeitslosigkeit (+49). Seit Jahresbeginn gab es 3.839 Arbeitslosmeldungen, das ist ein Plus von 393 im Vergleich zum Vorjahreszeitraum; dem stehen 3.497 Abmeldungen von Arbeitslosen gegenüber (+364).

Merkmale	Dez 2009	Nov 2009	Okt 2009	Veränderung gegenüber					
				Vormonat		Vorjahresmonat ¹⁾			
						Dez 2008		Nov 2008	Okt 2008
				absolut	in %	absolut	in %	in %	in %
Bestand an Arbeitsuchenden									
Insgesamt	1.906	1.884	1.847	22	1,2	243	14,6	22,5	27,5
Bestand an Arbeitslosen									
Insgesamt	975	985	1.029	-10	-1,0	-20	-2,0	8,7	20,1
57,7% Männer	563	567	579	-4	-0,7	78	16,1	41,4	50,4
42,3% Frauen	412	418	450	-6	-1,4	-98	-19,2	-17,2	-4,7
11,7% 15 bis unter 25 Jahre	114	127	145	-13	-10,2	-49	-30,1	-15,3	-9,9
1,3% dar. 15 bis unter 20 Jahre	13	11	23	2	18,2	-15	-53,6	-59,3	-20,7
34,3% 50 bis unter 65 Jahre	334	329	336	5	1,5	41	14,0	19,2	26,3
21,4% dar. 55 bis unter 65 Jahre	209	212	204	-3	-1,4	17	8,9	15,2	17,9
16,2% Langzeitarbeitslose	158	151	164	7	4,6	30	23,4	18,0	33,3
8,5% dar. 55 bis unter 65 Jahre	83	81	85	2	2,5	29	53,7	47,3	51,8
13,3% Schwerbehinderte	130	130	134	-	-	-6	-4,4	-	12,6
13,3% Ausländer	130	137	125	-7	-5,1	3	2,4	31,7	42,0
Zugang an Arbeitslosen									
Insgesamt	273	307	317	-34	-11,1	-13	-4,5	5,1	-0,6
dar. aus Erwerbstätigkeit	159	175	177	-16	-9,1	-39	-19,7	9,4	9,3
aus Ausbildung/sonst. Maßnahme	54	66	89	-12	-18,2	21	63,6	20,0	12,7
15 bis unter 25 Jahre	65	71	85	-6	-8,5	2	3,2	6,0	-2,3
55 bis unter 65 Jahre	29	35	28	-6	-17,1	4	16,0	29,6	21,7
seit Jahresbeginn	3.839	3.566	3.259	x	x	393	11,4	12,8	13,6
Abgang an Arbeitslosen									
Insgesamt	242	332	354	-90	-27,1	49	25,4	43,1	9,9
dar. in Erwerbstätigkeit	90	114	127	-24	-21,1	-	-	8,6	-14,8
in Ausbildung/sonst. Maßnahme	84	118	136	-34	-28,8	61	x	162,2	109,2
15 bis unter 25 Jahre	68	81	115	-13	-16,0	18	36,0	12,5	5,5
55 bis unter 65 Jahre	28	27	21	1	3,7	11	64,7	42,1	-8,7
seit Jahresbeginn	3.497	3.255	2.923	x	x	364	11,6	10,7	7,9
Arbeitslosenquoten bezogen auf									
alle zivilen Erwerbspersonen	2,3	2,4	2,5	x	x	x	2,4	2,2	2,1
Männer	2,5	2,5	2,6	x	x	x	2,2	1,8	1,7
Frauen	2,1	2,2	2,3	x	x	x	2,7	2,7	2,5
15 bis unter 25 Jahre	2,2	2,4	2,8	x	x	x	3,2	3,0	3,2
15 bis unter 20 Jahre	0,7	0,6	1,3	x	x	x	1,6	1,5	1,6
50 bis unter 65 Jahre	3,1	3,0	3,1	x	x	x	2,9	2,7	2,6
55 bis unter 65 Jahre	3,5	3,6	3,5	x	x	x	3,5	3,4	3,2
Ausländer	4,8	5,1	4,7	x	x	x	4,7	3,8	3,3
abhängige zivile Erwerbspersonen	2,6	2,6	2,8	x	x	x	2,7	2,5	2,3

1) Bei den Arbeitslosenquoten werden die Vorjahreswerte ausgewiesen.

Die Differenzierung nach Rechtskreisen basiert auf anteiligen Quoten der Arbeitslosen in den beiden Rechtskreisen, d.h. die Basis ist jeweils gleich und in der Summe ergibt sich die Arbeitslosenquote insgesamt. Abweichungen in der Summe sind rundungsbedingt.

Eckwerte des Arbeitsmarktes im Rechtskreis SGB II

Agentur für Arbeit Tauberbischofsheim - Geschäftsstelle Mosbach

Dezember 2009

Die Arbeitslosigkeit hat sich im Rechtskreis SGB II von November auf Dezember um 45 auf 1.077 Personen verringert. Das waren 203 Arbeitslose mehr als vor einem Jahr. Die anteilige SGB II-Arbeitslosenquote auf Basis aller zivilen Erwerbspersonen betrug im Dezember 2,6%; vor einem Jahr belief sie sich auf 2,1%.

Dabei meldeten sich 158 Personen (neu oder erneut) arbeitslos, 36 mehr als vor einem Jahr. Gleichzeitig beendeten 238 Personen ihre Arbeitslosigkeit, 139 mehr als vor einem Jahr. Seit Jahresbeginn gab es 1.398 Arbeitslosmeldungen, das ist ein Plus von 162 im Vergleich zum Vorjahreszeitraum; dem stehen 1.576 Abmeldungen von Arbeitslosen gegenüber (+90).

Merkmale	Dez 2009	Nov 2009	Okt 2009	Veränderung gegenüber						
				Vormonat		Vorjahresmonat ¹⁾				
						Dez 2008		Nov 2008	Okt 2008	
				absolut	in %	absolut	in %	in %	in %	
Bestand an Arbeitssuchenden										
Insgesamt	1.682	1.659	1.626	23	1,4	344	25,7	27,0	21,2	
Bestand an Arbeitslosen										
Insgesamt	1.077	1.122	1.104	-45	-4,0	203	23,2	33,1	27,6	
50,8% Männer	547	555	552	-8	-1,4	136	33,1	41,9	40,5	
49,2% Frauen	530	567	552	-37	-6,5	67	14,5	25,4	16,9	
7,4% 15 bis unter 25 Jahre	80	73	68	7	9,6	15	23,1	40,4	28,3	
1,0% dar. 15 bis unter 20 Jahre	11	12	20	-1	-8,3	-7	-38,9	-25,0	11,1	
26,7% 50 bis unter 65 Jahre	288	333	302	-45	-13,5	47	19,5	36,5	21,8	
9,7% dar. 55 bis unter 65 Jahre	105	156	164	-51	-32,7	-31	-22,8	11,4	14,7	
44,8% Langzeitarbeitslose	482	521	530	-39	-7,5	7	1,5	9,5	8,4	
5,1% dar. 55 bis unter 65 Jahre	55	99	121	-44	-44,4	-66	-54,5	-18,9	-5,5	
7,7% Schwerbehinderte	83	89	81	-6	-6,7	16	23,9	32,8	14,1	
18,3% Ausländer	197	198	195	-1	-0,5	37	23,1	29,4	25,8	
Zugang an Arbeitslosen										
Insgesamt	158	191	158	-33	-17,3	36	29,5	112,2	47,7	
dar. aus Erwerbstätigkeit	24	42	30	-18	-42,9	-12	-33,3	110,0	7,1	
aus Ausbildung/sonst. Maßnahme	55	24	34	31	129,2	42	x	200,0	112,5	
15 bis unter 25 Jahre	25	25	17	-	-	6	31,6	66,7	-19,0	
55 bis unter 65 Jahre	12	36	22	-24	-66,7	5	71,4	x	x	
seit Jahresbeginn	1.398	1.240	1.049	x	x	162	13,1	11,3	2,4	
Abgang an Arbeitslosen										
Insgesamt	238	193	163	45	23,3	139	140,4	55,6	3,2	
dar. in Erwerbstätigkeit	43	42	38	1	2,4	20	87,0	31,3	-11,6	
in Ausbildung/sonst. Maßnahme	51	41	40	10	24,4	*	*	x	135,3	
15 bis unter 25 Jahre	23	24	29	-1	-4,2	18	x	41,2	3,6	
55 bis unter 65 Jahre	68	44	18	24	54,5	56	x	x	200,0	
seit Jahresbeginn	1.576	1.338	1.145	x	x	90	6,1	-3,5	-9,3	
Arbeitslosenquoten bezogen auf										
alle zivilen Erwerbspersonen	2,6	2,7	2,6	x	x	x	2,1	2,0	2,1	
Männer	2,4	2,5	2,4	x	x	x	1,8	1,7	1,8	
Frauen	2,8	2,9	2,9	x	x	x	2,4	2,4	2,5	
15 bis unter 25 Jahre	1,5	1,4	1,3	x	x	x	1,3	1,0	1,0	
15 bis unter 20 Jahre	0,6	0,7	1,1	x	x	x	1,0	0,9	1,0	
50 bis unter 65 Jahre	2,7	3,1	2,8	x	x	x	2,4	2,4	2,4	
55 bis unter 65 Jahre	1,8	2,6	2,8	x	x	x	2,5	2,6	2,6	
Ausländer	7,3	7,4	7,3	x	x	x	5,9	5,7	5,7	
abhängige zivile Erwerbspersonen	2,9	3,0	3,0	x	x	x	2,4	2,3	2,4	

1) Bei den Arbeitslosenquoten werden die Vorjahreswerte ausgewiesen.

Die Differenzierung nach Rechtskreisen basiert auf anteiligen Quoten der Arbeitslosen in den beiden Rechtskreisen, d.h. die Basis ist jeweils gleich und in der Summe ergibt sich die Arbeitslosenquote insgesamt. Abweichungen in der Summe sind rundungsbedingt.

Eckwerte des Arbeitsmarktes

Agentur für Arbeit Tauberbischofsheim - Geschäftsstelle Wertheim

Dezember 2009

Die Arbeitslosigkeit ist von November auf Dezember um 10 auf 931 Personen gestiegen. Das waren 105 Arbeitslose mehr als vor einem Jahr. Die Arbeitslosenquote auf Basis aller zivilen Erwerbspersonen betrug im Dezember 5,2%; vor einem Jahr belief sie sich auf 4,6%. Dabei meldeten sich 232 Personen (neu oder erneut) arbeitslos, 9 mehr als vor einem Jahr und gleichzeitig beendeten 221 Personen ihre Arbeitslosigkeit (+68). Seit Jahresbeginn gab es insgesamt 2.815 Arbeitslosmeldungen, das ist ein Plus von 499 im Vergleich zum Vorjahreszeitraum; dem gegenüber stehen 2.699 Abmeldungen von Arbeitslosen (+387).

Der Stellenbestand ist im Dezember um 57 Stellen auf 148 gesunken; im Vergleich zum Vorjahresmonat gab es 168 Stellen weniger. Arbeitgeber meldeten im Dezember 36 neue Stellen, 65 weniger als vor einem Jahr. Seit Januar gingen 926 Stellen ein, gegenüber dem Vorjahreszeitraum ist das eine Abnahme von 807.

Merkmale	Dez 2009	Nov 2009	Okt 2009	Veränderung gegenüber						
				Vormonat		Vorjahresmonat ¹⁾				
						Dez 2008		Nov 2008	Okt 2008	
				absolut	in %	absolut	in %	in %	in %	
Bestand an Arbeitssuchenden										
Insgesamt	1.689	1.665	1.695	24	1,4	302	21,8	32,2	37,6	
Bestand an Arbeitslosen										
Insgesamt	931	921	940	10	1,1	105	12,7	22,0	24,8	
53,9% Männer	502	480	490	22	4,6	97	24,0	34,5	41,6	
46,1% Frauen	429	441	450	-12	-2,7	8	1,9	10,8	10,6	
12,0% 15 bis unter 25 Jahre	112	112	106	-	-	18	19,1	34,9	43,2	
2,4% dar. 15 bis unter 20 Jahre	22	21	20	1	4,8	6	37,5	40,0	33,3	
31,7% 50 bis unter 65 Jahre	295	289	292	6	2,1	57	23,9	30,2	27,5	
19,8% dar. 55 bis unter 65 Jahre	184	178	181	6	3,4	49	36,3	47,1	48,4	
28,7% Langzeitarbeitslose	267	281	293	-14	-5,0	6	2,3	6,8	7,7	
9,8% Schwerbehinderte	91	93	92	-2	-2,2	20	28,2	27,4	9,5	
14,4% Ausländer	134	124	141	10	8,1	18	15,5	22,8	58,4	
Zugang an Arbeitslosen										
Insgesamt	232	228	202	4	1,8	9	4,0	20,0	14,1	
dar. aus Erwerbstätigkeit	97	109	94	-12	-11,0	-36	-27,1	-13,5	5,6	
aus Ausbildung/sonst. Maßnahme	60	56	48	4	7,1	26	76,5	250,0	100,0	
15 bis unter 25 Jahre	39	38	46	1	2,6	1	2,6	-7,3	43,8	
55 bis unter 65 Jahre	26	27	27	-1	-3,7	1	4,0	68,8	28,6	
seit Jahresbeginn	2.815	2.583	2.355	x	x	499	21,5	23,4	23,8	
Abgang an Arbeitslosen										
Insgesamt	221	245	358	-24	-9,8	68	44,4	30,3	51,7	
dar. in Erwerbstätigkeit	60	85	117	-25	-29,4	5	9,1	57,4	12,5	
in Ausbildung/sonst. Maßnahme	62	76	148	-14	-18,4	41	195,2	81,0	244,2	
15 bis unter 25 Jahre	40	30	97	10	33,3	16	66,7	-	31,1	
55 bis unter 65 Jahre	21	30	29	-9	-30,0	6	40,0	76,5	20,8	
seit Jahresbeginn	2.699	2.478	2.233	x	x	387	16,7	14,8	13,3	
Arbeitslosenquoten bezogen auf										
alle zivilen Erwerbspersonen	5,2	5,1	5,3	x	x	x	4,6	4,2	4,2	
Männer	5,2	5,0	5,1	x	x	x	4,2	3,7	3,5	
Frauen	5,2	5,4	5,5	x	x	x	5,2	4,9	5,1	
15 bis unter 25 Jahre	5,2	5,2	4,9	x	x	x	4,4	3,9	3,5	
15 bis unter 20 Jahre	2,9	2,8	2,6	x	x	x	2,2	2,1	2,1	
50 bis unter 65 Jahre	6,0	5,9	5,9	x	x	x	5,2	4,8	5,0	
55 bis unter 65 Jahre	6,8	6,6	6,7	x	x	x	5,4	4,8	4,9	
Ausländer	14,0	13,0	14,7	x	x	x	12,2	10,7	9,4	
abhängige zivile Erwerbspersonen	5,9	5,8	5,9	x	x	x	5,2	4,8	4,8	
Gemeldete Stellen										
Zugang	36	83	80	-47	-56,6	-65	-64,4	-54,4	-40,7	
dar. ungefördert ²⁾	35	74	78	-39	-52,7	-61	-63,5	-59,1	-34,5	
Zugang seit Jahresbeginn	926	890	807	x	x	-807	-46,6	-45,5	-44,3	
dar. ungefördert ²⁾	881	846	772	x	x	-791	-47,3	-46,3	-44,7	
Bestand	148	205	206	-57	-27,8	-168	-53,2	-45,5	-30,2	
dar. ungefördert ²⁾	143	198	201	-55	-27,8	-170	-54,3	-46,9	-30,9	

1) Bei den Arbeitslosenquoten werden die Vorjahreswerte ausgewiesen.

2) Ohne Stellen für ABM, AGH, PSA und BSI.

Eckwerte des Arbeitsmarktes im Rechtskreis SGB III

Agentur für Arbeit Tauberbischofsheim - Geschäftsstelle Wertheim

Dezember 2009

Die Arbeitslosigkeit ist im Rechtskreis SGB III von November auf Dezember um 35 auf 480 Personen gestiegen. Das waren 107 Arbeitslose mehr als im Vorjahresmonat. Die anteilige SGB III-Arbeitslosenquote auf Basis aller zivilen Erwerbspersonen betrug im Dezember 2,7%; vor einem Jahr belief sie sich auf 2,1%.

Dabei meldeten sich 163 Personen (neu oder erneut) arbeitslos, 6 mehr als vor einem Jahr und gleichzeitig beendeten 115 Personen ihre Arbeitslosigkeit (+26). Seit Jahresbeginn gab es 1.969 Arbeitslosmeldungen, das ist ein Plus von 426 im Vergleich zum Vorjahreszeitraum; dem stehen 1.726 Abmeldungen von Arbeitslosen gegenüber (+316).

Merkmale	Dez 2009	Nov 2009	Okt 2009	Veränderung gegenüber						
				Vormonat		Vorjahresmonat ¹⁾				
						Dez 2008		Nov 2008	Okt 2008	
				absolut	in %	absolut	in %	in %	in %	
Bestand an Arbeitssuchenden										
Insgesamt	927	890	920	37	4,2	234	33,8	55,6	73,9	
Bestand an Arbeitslosen										
Insgesamt	480	445	445	35	7,9	107	28,7	44,0	49,8	
58,1% Männer	279	252	249	27	10,7	85	43,8	69,1	77,9	
41,9% Frauen	201	193	196	8	4,1	22	12,3	20,6	24,8	
14,4% 15 bis unter 25 Jahre	69	59	60	10	16,9	5	7,8	18,0	33,3	
1,9% dar. 15 bis unter 20 Jahre	9	7	7	2	28,6	2	28,6	75,0	75,0	
33,3% 50 bis unter 65 Jahre	160	146	144	14	9,6	49	44,1	47,5	42,6	
21,9% dar. 55 bis unter 65 Jahre	105	98	98	7	7,1	35	50,0	69,0	63,3	
12,7% Langzeitarbeitslose	61	61	60	-	-	27	79,4	84,8	76,5	
7,1% dar. 55 bis unter 65 Jahre	34	33	30	1	3,0	23	209,1	153,8	130,8	
9,2% Schwerbehinderte	44	47	49	-3	-6,4	10	29,4	34,3	28,9	
11,3% Ausländer	54	41	47	13	31,7	8	17,4	10,8	67,9	
Zugang an Arbeitslosen										
Insgesamt	163	150	136	13	8,7	6	3,8	15,4	20,4	
dar. aus Erwerbstätigkeit	81	87	73	-6	-6,9	-25	-23,6	-7,4	10,6	
aus Ausbildung/sonst. Maßnahme	46	39	36	7	17,9	23	100,0	178,6	80,0	
15 bis unter 25 Jahre	30	30	36	-	-	-2	-6,3	-9,1	38,5	
55 bis unter 65 Jahre	21	21	18	-	-	-	-	75,0	12,5	
seit Jahresbeginn	1.969	1.806	1.656	x	x	426	27,6	30,3	31,8	
Abgang an Arbeitslosen										
Insgesamt	115	139	220	-24	-17,3	26	29,2	29,9	47,7	
dar. in Erwerbstätigkeit	42	55	89	-13	-23,6	7	20,0	48,6	30,9	
in Ausbildung/sonst. Maßnahme	26	46	81	-20	-43,5	14	116,7	109,1	161,3	
15 bis unter 25 Jahre	21	24	75	-3	-12,5	4	23,5	-7,7	29,3	
55 bis unter 65 Jahre	10	19	16	-9	-47,4	-1	-9,1	72,7	-	
seit Jahresbeginn	1.726	1.611	1.472	x	x	316	22,4	22,0	21,3	
Arbeitslosenquoten bezogen auf										
alle zivilen Erwerbspersonen	2,7	2,5	2,5	x	x	x	2,1	1,7	1,7	
Männer	2,9	2,6	2,6	x	x	x	2,0	1,5	1,4	
Frauen	2,4	2,4	2,4	x	x	x	2,2	2,0	1,9	
15 bis unter 25 Jahre	3,2	2,7	2,8	x	x	x	3,0	2,4	2,1	
15 bis unter 20 Jahre	1,2	0,9	0,9	x	x	x	1,0	0,5	0,5	
50 bis unter 65 Jahre	3,2	3,0	2,9	x	x	x	2,4	2,1	2,2	
55 bis unter 65 Jahre	3,9	3,6	3,6	x	x	x	2,8	2,3	2,4	
Ausländer	5,6	4,3	4,9	x	x	x	4,9	3,9	3,0	
abhängige zivile Erwerbspersonen	3,0	2,8	2,8	x	x	x	2,4	2,0	1,9	

1) Bei den Arbeitslosenquoten werden die Vorjahreswerte ausgewiesen.

Die Differenzierung nach Rechtskreisen basiert auf anteiligen Quoten der Arbeitslosen in den beiden Rechtskreisen, d.h. die Basis ist jeweils gleich und in der Summe ergibt sich die Arbeitslosenquote insgesamt. Abweichungen in der Summe sind rundungsbedingt.

Eckwerte des Arbeitsmarktes im Rechtskreis SGB II

Agentur für Arbeit Tauberbischofsheim - Geschäftsstelle Wertheim

Dezember 2009

Die Arbeitslosigkeit hat sich im Rechtskreis SGB II von November auf Dezember um 25 auf 451 Personen verringert. Das waren praktisch genau so viele wie vor einem Jahr (-2). Die anteilige SGB II-Arbeitslosenquote auf Basis aller zivilen Erwerbspersonen betrug im Dezember 2,5%; sie war damit genau so hoch wie im Vorjahresmonat.

Dabei meldeten sich 69 Personen (neu oder erneut) arbeitslos, 3 mehr als vor einem Jahr. Gleichzeitig beendeten 106 Personen ihre Arbeitslosigkeit, 42 mehr als vor einem Jahr. Seit Jahresbeginn gab es 846 Arbeitslosmeldungen, das ist ein Plus von 73 im Vergleich zum Vorjahreszeitraum; dem stehen 973 Abmeldungen von Arbeitslosen gegenüber (+71).

Merkmale	Dez 2009	Nov 2009	Okt 2009	Veränderung gegenüber					
				Vormonat		Vorjahresmonat ¹⁾			
						Dez 2008		Nov 2008	Okt 2008
				absolut	in %	absolut	in %	in %	in %
Bestand an Arbeitsuchenden									
Insgesamt	762	775	775	-13	-1,7	68	9,8	12,8	10,2
Bestand an Arbeitslosen									
Insgesamt	451	476	495	-25	-5,3	-2	-0,4	6,7	8,6
49,4% Männer	223	228	241	-5	-2,2	12	5,7	9,6	17,0
50,6% Frauen	228	248	254	-20	-8,1	-14	-5,8	4,2	1,6
9,5% 15 bis unter 25 Jahre	43	53	46	-10	-18,9	13	43,3	60,6	58,6
2,9% dar. 15 bis unter 20 Jahre	13	14	13	-1	-7,1	4	44,4	27,3	18,2
29,9% 50 bis unter 65 Jahre	135	143	148	-8	-5,6	8	6,3	16,3	15,6
17,5% dar. 55 bis unter 65 Jahre	79	80	83	-1	-1,3	14	21,5	27,0	33,9
45,7% Langzeitarbeitslose	206	220	233	-14	-6,4	-21	-9,3	-4,3	-2,1
10,6% dar. 55 bis unter 65 Jahre	48	51	53	-3	-5,9	8	20,0	37,8	39,5
10,4% Schwerbehinderte	47	46	43	1	2,2	10	27,0	21,1	-6,5
17,7% Ausländer	80	83	94	-3	-3,6	10	14,3	29,7	54,1
Zugang an Arbeitslosen									
Insgesamt	69	78	66	-9	-11,5	3	4,5	30,0	3,1
dar. aus Erwerbstätigkeit	16	22	21	-6	-27,3	-11	-40,7	-31,3	-8,7
aus Ausbildung/sonst. Maßnahme	14	17	12	-3	-17,6	3	27,3	*	200,0
15 bis unter 25 Jahre	9	8	10	1	12,5	3	50,0	-	66,7
55 bis unter 65 Jahre	5	6	9	-1	-16,7	1	25,0	50,0	80,0
seit Jahresbeginn	846	777	699	x	x	73	9,4	9,9	8,0
Abgang an Arbeitslosen									
Insgesamt	106	106	138	-	-	42	65,6	30,9	58,6
dar. in Erwerbstätigkeit	18	30	28	-12	-40,0	-2	-10,0	76,5	-22,2
in Ausbildung/sonst. Maßnahme	36	30	67	6	20,0	27	x	50,0	x
15 bis unter 25 Jahre	19	6	22	13	216,7	12	171,4	50,0	37,5
55 bis unter 65 Jahre	11	11	13	-	-	7	175,0	83,3	62,5
seit Jahresbeginn	973	867	761	x	x	71	7,9	3,5	0,5
Arbeitslosenquoten bezogen auf									
alle zivilen Erwerbspersonen	2,5	2,7	2,8	x	x	x	2,5	2,5	2,6
Männer	2,3	2,4	2,5	x	x	x	2,2	2,1	2,1
Frauen	2,8	3,0	3,1	x	x	x	3,0	3,0	3,1
15 bis unter 25 Jahre	2,0	2,5	2,1	x	x	x	1,4	1,6	1,4
15 bis unter 20 Jahre	1,7	1,8	1,7	x	x	x	1,2	1,5	1,5
50 bis unter 65 Jahre	2,7	2,9	3,0	x	x	x	2,8	2,7	2,8
55 bis unter 65 Jahre	2,9	2,9	3,1	x	x	x	2,6	2,5	2,5
Ausländer	8,4	8,7	9,8	x	x	x	7,4	6,8	6,4
abhängige zivile Erwerbspersonen	2,9	3,0	3,1	x	x	x	2,9	2,8	2,9

1) Bei den Arbeitslosenquoten werden die Vorjahreswerte ausgewiesen.

Die Differenzierung nach Rechtskreisen basiert auf anteiligen Quoten der Arbeitslosen in den beiden Rechtskreisen, d.h. die Basis ist jeweils gleich und in der Summe ergibt sich die Arbeitslosenquote insgesamt. Abweichungen in der Summe sind rundungsbedingt.