

# Arbeitsmarkt in Zahlen

Sperrfrist: 30.09.2009, 09:55 Uhr



**Arbeitsmarktreport  
Arbeitsagentur Heilbronn  
September 2009**



**Bundesagentur für Arbeit**  
Statistik

## Impressum

<b>Reihe:</b>	Arbeitsmarkt in Zahlen
<b>Titel:</b>	Arbeitsmarktreport
<b>Region:</b>	Agentur für Arbeit Heilbronn
<b>Berichtsmonat:</b>	September 2009
<b>Periodizität:</b>	monatlich
<b>Hinweise:</b>	Sperrfrist: 30.09.2009, 09:55 Uhr
<b>Nächster Veröffentlichungstermin:</b>	29.10.2009
<b>Herausgeber:</b>	Bundesagentur für Arbeit Statistik
<b>Rückfragen an:</b>	Statistik-Service Südwest Saonstr. 2-4 60528 Frankfurt a. M.
<b>E-Mail:</b>	<a href="mailto:Statistik-Service-Suedwest@arbeitsagentur.de">Statistik-Service-Suedwest@arbeitsagentur.de</a>
<b>Hotline:</b>	Tel.: 01801 78722 60 *
<b>Fax:</b>	Fax: 01801 78722 61 *

\*) 3,9 Cent je Minute aus dem Festnetz der Deutschen Telekom. Bei Anrufen aus Mobilfunknetzen gelten davon abweichende Preise.

## Weiterführende statistische Informationen

<b>Internet:</b>	<a href="http://statistik.arbeitsagentur.de">http://statistik.arbeitsagentur.de</a> Statistik nach Themen <a href="http://www.pub.arbeitsagentur.de/hst/services/statistik/interim/statistik-themen/index.shtml">http://www.pub.arbeitsagentur.de/hst/services/statistik/interim/statistik-themen/index.shtml</a> Aktuelle Daten
<b>Zitierhinweis:</b>	Statistik der Bundesagentur für Arbeit Arbeitsmarkt in Zahlen, Arbeitsmarktreport, Nürnberg, September 2009.

© Statistik der Bundesagentur für Arbeit

Der Inhalt unterliegt urheberrechtlichem Schutz.

Für nichtgewerbliche Zwecke sind Vervielfältigung und unentgeltliche Verbreitung, auch auszugsweise, mit genauer Quellenangabe gestattet.

Die Verbreitung, auch auszugsweise, über elektronische Systeme/Datenträger bedarf der vorherigen Zustimmung.

Alle übrigen Rechte vorbehalten.



## Inhaltsverzeichnis

### Arbeitsmarktreport

Agentur für Arbeit Heilbronn  
September 2009

#### Seite

Entwicklung am Arbeitsmarkt	<a href="#">4</a>
Eckwerte des Arbeitsmarktes	<a href="#">5</a>
Eckwerte des Arbeitsmarktes im Rechtskreis SGB III	<a href="#">6</a>
Eckwerte des Arbeitsmarktes im Rechtskreis SGB II	<a href="#">7</a>
Bestand an Arbeitslosen nach Rechtskreisen	<a href="#">8</a>
Bestand an Arbeitslosen nach Personengruppen	<a href="#">9</a>
Zugang in und Abgang aus Arbeitslosigkeit	<a href="#">10</a>
Gemeldete Stellen	<a href="#">11</a>
Arbeitsmarktpolitische Maßnahmen	<a href="#">12</a>

## Die Entwicklung des Arbeitsmarktes im September 2009

### Rückgang der Arbeitslosenquote auf 6,0 Prozent

Im Bezirk der Agentur für Arbeit Heilbronn ist im September die Arbeitslosigkeit gesunken. Zum Stichtag wurden 14.289 arbeitslose Männer und Frauen gezählt. Das sind 640 Personen weniger als vor einem Monat.

Bezogen auf alle zivilen Erwerbspersonen ging die Arbeitslosenquote von 6,2 Prozent im August auf 6,0 Prozent zurück.

Im Vorjahresmonat gab es 4.249 Arbeitslose weniger. Die Arbeitslosenquote lag damals noch bei 4,2 Prozent.

„Wir sind sehr zufrieden, dass die Zahl der Arbeitslosen im September abgenommen hat. Allerdings ist die Lage auf dem Arbeitsmarkt nach wie vor angespannt.

Wie sich die Verhältnisse im Hinblick auf den kommenden Winter entwickeln werden, können wir derzeit noch nicht einschätzen. Sicher ist jedoch, dass das Instrument der Kurzarbeit eine deutlich entlastende Wirkung auf den Arbeitsmarkt hat.“ sagt hierzu Martin Diepgen, Vorsitzender der Geschäftsführung der Agentur für Arbeit Heilbronn.

### Jugendarbeitslosigkeit geht zurück

Die Arbeitslosenquote der jungen Erwachsenen unter 25 Jahren ist von 7,2 Prozent im August auf 6,1 Prozent im September zurückgegangen. Derzeit sind 1.860 junge Menschen arbeitslos gemeldet. Das sind 348 weniger als noch im Vormonat.

Vor einem Jahr sah die Lage jedoch deutlich besser aus. Damals lag die Arbeitslosenquote dieser Personengruppe noch bei 3,8 Prozent. Mit 1.133 Arbeitslosen war der Bestand um 64,2 Prozent geringer als im aktuellen Berichtsmonat. Damit wird deutlich, dass besonders junge Menschen von der Wirtschaftskrise betroffen sind.

### Männer überdurchschnittlich von Arbeitslosigkeit betroffen

Nach Personengruppen entwickelt sich die Arbeitslosigkeit im Agenturbezirk Heilbronn unterschiedlich. So sind Männer besonders stark von der Arbeitslosigkeit betroffen. Im September lag ihr Bestand bei 7.596. Das entspricht einer Zunahme im Vergleich zum Vorjahr um 70 Prozent. Im gleichen Zeitraum ist die Arbeitslosigkeit von Frauen um 20 Prozent gestiegen und liegt bei 6.693. Das sind 1.128 mehr als im Vorjahr.

### Anzeigen für Kurzarbeit rückläufig

Bei den Anzeigen über Kurzarbeit ist ein Rückgang zu verzeichnen. Im Ferienmonat August haben 70 Betriebe Kurzarbeit für 1.803 Beschäftigte angezeigt. Das sind deutlich weniger als noch im Juli (150 Betriebe für 3.665 Arbeitnehmer).

*Das Berufsberatungsjahr 2008/2009 endet am 30. September 2009. Die Daten zum Ausbildungsstellenmarkt werden deshalb zu einem späteren Zeitpunkt bekannt gegeben*

**Eckwerte des Arbeitsmarktes**Agentur für Arbeit Heilbronn  
September 2009

Merkmal	Rechtskreise SGB III und SGB II								
	Sep 2009	Aug 2009	Jul 2009	Veränderung gegenüber					
				Vormonat		Vorjahresmonat <sup>1)</sup>			
				absolut	in %	Sep 2008		Aug 2008	
absolut	in %	in %	in %						
<b>Bestand an Arbeitslosen</b>									
Insgesamt	14.289	14.929	14.145	-640	-4,3	4.249	42,3	43,5	44,8
53,2% Männer	7.596	7.933	7.616	-337	-4,2	3.121	69,7	69,9	72,9
46,8% Frauen	6.693	6.996	6.529	-303	-4,3	1.128	20,3	22,0	21,7
13,0% 15 bis unter 25 Jahre	1.860	2.208	1.840	-348	-15,8	727	64,2	71,2	91,7
2,2% dar. 15 bis unter 20 Jahre	310	400	277	-90	-22,5	71	29,7	38,9	65,9
25,1% 50 bis unter 65 Jahre	3.582	3.546	3.492	36	1,0	1.003	38,9	36,6	39,3
14,4% dar. 55 bis unter 65 Jahre	2.064	2.045	1.988	19	0,9	629	43,8	45,8	45,7
22,2% Langzeitarbeitslose	3.171	3.099	3.025	72	2,3	47	1,5	-4,1	-8,4
16,5% dar. 25 bis unter 55 Jahre	2.360	2.324	2.269	36	1,5	-96	-3,9	-8,8	-13,2
5,3% 55 bis unter 65 Jahre	763	724	713	39	5,4	128	20,2	11,0	7,7
5,2% Schwerbehinderte	742	740	740	2	0,3	99	15,4	16,0	22,7
25,5% Ausländer	3.640	3.801	3.719	-161	-4,2	992	37,5	42,7	41,6
<b>Zugang an Arbeitslosen</b>									
insgesamt im Monat	3.507	3.806	3.450	-299	-7,9	736	26,6	21,3	25,1
dar. aus Erwerbstätigkeit	1.274	1.437	1.375	-163	-11,3	127	11,1	16,1	28,9
aus Ausbildung/Qualifizierung	1.002	1.302	1.015	-300	-23,0	278	38,4	28,8	32,9
15 bis unter 25 Jahre	837	1.009	848	-172	-17,0	114	15,8	22,7	39,2
55 bis unter 65 Jahre	314	317	314	-3	-0,9	87	38,3	36,6	22,7
seit Jahresbeginn	30.635	27.128	23.322	x	x	6.504	27,0	27,0	28,0
<b>Abgang an Arbeitslosen</b>									
insgesamt im Monat	4.124	3.003	3.111	1.121	37,3	987	31,5	18,6	9,4
dar. in Erwerbstätigkeit	1.338	981	1.016	357	36,4	224	20,1	13,4	-6,4
in Ausbildung/Qualifizierung	1.362	764	701	598	78,3	600	78,7	78,5	27,2
15 bis unter 25 Jahre	1.147	612	580	535	87,4	280	32,3	27,2	28,9
55 bis unter 65 Jahre	320	281	331	39	13,9	108	50,9	31,3	27,3
seit Jahresbeginn	27.083	22.959	19.956	x	x	1.728	6,8	3,3	1,4
<b>Arbeitslosenquoten bezogen auf</b>									
alle zivilen Erwerbspersonen	6,0	6,2	5,9	x	x	x	4,2	4,4	4,1
dar. Männer	5,8	6,1	5,9	x	x	x	3,5	3,6	3,4
Frauen	6,1	6,4	5,9	x	x	x	5,2	5,3	5,0
15 bis unter 25 Jahre	6,1	7,2	6,0	x	x	x	3,8	4,3	3,2
15 bis unter 20 Jahre	2,9	3,8	2,6	x	x	x	2,3	2,7	1,6
50 bis unter 65 Jahre	6,1	6,0	5,9	x	x	x	4,7	4,7	4,5
55 bis unter 65 Jahre	6,5	6,5	6,3	x	x	x	4,9	4,7	4,6
Ausländer	12,9	13,5	13,2	x	x	x	9,6	9,7	9,5
abhängige zivile Erwerbspersonen	6,7	7,0	6,6	x	x	x	4,8	4,9	4,6
<b>Leistungsempfänger <sup>2)</sup></b>									
Arbeitslosengeld	6.679	7.032	6.628	-353	-5,0	2.867	75,2	69,6	71,2
<b>Gemeldete Stellen</b>									
Zugang im Monat	1.283	900	920	383	42,6	323	33,6	-19,9	-32,4
dar. ungefördert <sup>3)</sup>	792	830	766	-38	-4,6	-52	-6,2	-24,6	-32,5
Zugang seit Jahresbeginn	7.320	6.037	5.137	x	x	-2.993	-29,0	-35,5	-37,6
dar. ungefördert <sup>3)</sup>	6.048	5.256	4.426	x	x	-3.103	-33,9	-36,7	-38,6
Bestand	3.035	2.701	2.494	334	12,4	-1.616	-34,7	-44,6	-47,7
dar. ungefördert <sup>3)</sup>	2.090	2.141	1.910	-51	-2,4	-1.944	-48,2	-49,8	-53,5
sofort zu besetzen	2.866	2.508	2.379	358	14,3	-1.654	-36,6	-46,1	-47,6

1) Bei den Arbeitslosenquoten werden die Vorjahreswerte ausgewiesen.

© Statistik der Bundesagentur für Arbeit

2) Vorläufige, hochgerechnete Werte für August 2009 und September 2009.

3) Ohne Stellen für ABM, Arbeitsgelegenheiten, PSA und BSI.

**Eckwerte des Arbeitsmarktes im Rechtskreis SGB III**Agentur für Arbeit Heilbronn  
September 2009

Merkmal	Rechtskreis SGB III								
	Sep 2009	Aug 2009	Jul 2009	Veränderung gegenüber					
				Vormonat		Vorjahresmonat <sup>1)</sup>			
				absolut	in %	Sep 2008		Jul 2008	
absolut	in %	in %	in %						
<b>Bestand an Arbeitslosen</b>									
Insgesamt	7.305	7.798	7.205	-493	-6,3	3.127	74,8	77,4	84,7
56,0% Männer	4.089	4.366	4.137	-277	-6,3	2.211	117,7	119,4	134,9
44,0% Frauen	3.216	3.432	3.068	-216	-6,3	916	39,8	42,6	43,4
18,0% 15 bis unter 25 Jahre	1.318	1.604	1.328	-286	-17,8	586	80,1	82,9	111,5
2,0% dar. 15 bis unter 20 Jahre	143	218	147	-75	-34,4	31	27,7	47,3	56,4
28,6% 50 bis unter 65 Jahre	2.090	2.070	2.001	20	1,0	861	70,1	66,3	69,9
18,3% dar. 55 bis unter 65 Jahre	1.337	1.316	1.256	21	1,6	567	73,6	71,8	69,5
10,1% Langzeitarbeitslose	736	667	633	69	10,3	212	40,5	18,5	9,3
3,9% dar. 25 bis unter 55 Jahre	285	256	246	29	11,3	38	15,4	-5,2	-14,0
5,9% 55 bis unter 65 Jahre	428	389	371	39	10,0	161	60,3	37,5	31,1
5,6% Schwerbehinderte	410	409	411	1	0,2	81	24,6	27,4	43,7
18,6% Ausländer	1.359	1.442	1.385	-83	-5,8	595	77,9	96,5	91,3
<b>Zugang an Arbeitslosen</b>									
insgesamt im Monat	2.062	2.366	2.136	-304	-12,8	522	33,9	29,9	30,3
dar. aus Erwerbstätigkeit	1.017	1.155	1.104	-138	-11,9	199	24,3	31,7	38,5
aus Ausbildung/Qualifizierung	653	900	737	-247	-27,4	219	50,5	35,7	42,3
15 bis unter 25 Jahre	603	730	626	-127	-17,4	177	41,5	27,0	42,0
55 bis unter 65 Jahre	194	197	220	-3	-1,5	74	61,7	42,8	42,9
seit Jahresbeginn	18.274	16.212	13.846	x	x	4.409	31,8	31,5	31,8
<b>Abgang an Arbeitslosen</b>									
insgesamt im Monat	2.371	1.603	1.633	768	47,9	668	39,2	25,8	8,1
dar. in Erwerbstätigkeit	924	662	726	262	39,6	201	27,8	23,7	17,3
in Ausbildung/Qualifizierung	921	505	449	416	82,4	461	100,2	117,7	31,7
15 bis unter 25 Jahre	825	413	350	412	99,8	286	53,1	37,7	21,5
55 bis unter 65 Jahre	178	143	172	35	24,5	62	53,4	22,2	13,9
seit Jahresbeginn	14.312	11.941	10.338	x	x	777	5,7	0,9	-2,1
<b>Arbeitslosenquoten bezogen auf</b>									
alle zivilen Erwerbspersonen	3,0	3,2	3,0	x	x	x	1,8	1,9	1,6
dar. Männer	3,1	3,4	3,2	x	x	x	1,5	1,5	1,4
Frauen	2,9	3,1	2,8	x	x	x	2,1	2,2	2,0
15 bis unter 25 Jahre	4,3	5,2	4,3	x	x	x	2,5	2,9	2,1
15 bis unter 20 Jahre	1,4	2,1	1,4	x	x	x	1,1	1,4	0,9
50 bis unter 65 Jahre	3,6	3,5	3,4	x	x	x	2,2	2,3	2,1
55 bis unter 65 Jahre	4,2	4,2	4,0	x	x	x	2,6	2,6	2,5
Ausländer	4,8	5,1	4,9	x	x	x	2,8	2,7	2,6
abhängige zivile Erwerbspersonen	3,4	3,6	3,4	x	x	x	2,0	2,1	1,8
<b>Leistungsempfänger <sup>2)</sup></b>									
Arbeitslosengeld	6.679	7.032	6.628	-353	-5,0	2.867	75,2	69,6	71,2

1) Bei den Arbeitslosenquoten werden die Vorjahreswerte ausgewiesen.

© Statistik der Bundesagentur für Arbeit

2) Vorläufige, hochgerechnete Werte für August 2009 und September 2009.

Die Differenzierung nach Rechtskreisen basiert auf anteiligen Quoten der Arbeitslosen in den beiden Rechtskreisen, d.h. die Basis ist jeweils gleich und in der Summe ergibt sich die Arbeitslosenquote insgesamt. Abweichungen in der Summe sind rundungsbedingt.

**Eckwerte des Arbeitsmarktes im Rechtskreis SGB II**

Agentur für Arbeit Heilbronn  
September 2009

Merkmal	Rechtskreis SGB II								
	Sep 2009	Aug 2009	Jul 2009	Veränderung gegenüber					
				Vormonat		Vorjahresmonat <sup>1)</sup>			
				absolut	in %	Sep 2008		Aug 2008	Jul 2008
absolut	in %	in %	in %						
<b>Bestand an Arbeitslosen</b>									
Insgesamt	6.984	7.131	6.940	-147	-2,1	1.122	19,1	18,7	18,2
50,2% Männer	3.507	3.567	3.479	-60	-1,7	910	35,0	33,1	31,6
49,8% Frauen	3.477	3.564	3.461	-87	-2,4	212	6,5	7,1	7,3
7,8% 15 bis unter 25 Jahre	542	604	512	-62	-10,3	141	35,2	46,2	54,2
2,4% dar. 15 bis unter 20 Jahre	167	182	130	-15	-8,2	40	31,5	30,0	78,1
21,4% 50 bis unter 65 Jahre	1.492	1.476	1.491	16	1,1	142	10,5	9,3	12,3
10,4% dar. 55 bis unter 65 Jahre	727	729	732	-2	-0,3	62	9,3	14,4	17,5
34,9% Langzeitarbeitslose	2.435	2.432	2.392	3	0,1	-165	-6,3	-8,8	-12,2
29,7% dar. 25 bis unter 55 Jahre	2.075	2.068	2.023	7	0,3	-134	-6,1	-9,2	-13,1
4,8% 55 bis unter 65 Jahre	335	335	342	0	0,0	-33	-9,0	-9,2	-9,8
4,8% Schwerbehinderte	332	331	329	1	0,3	18	5,7	4,4	3,8
32,7% Ausländer	2.281	2.359	2.334	-78	-3,3	397	21,1	22,2	22,6
<b>Zugang an Arbeitslosen</b>									
insgesamt im Monat	1.445	1.440	1.314	5	0,3	214	17,4	9,3	17,5
dar. aus Erwerbstätigkeit	257	282	271	-25	-8,9	-72	-21,9	-21,9	0,4
aus Ausbildung/Qualifizierung	349	402	278	-53	-13,2	59	20,3	15,5	13,0
15 bis unter 25 Jahre	234	279	222	-45	-16,1	-63	-21,2	13,0	32,1
55 bis unter 65 Jahre	120	120	94	0	0,0	13	12,1	27,7	-7,8
seit Jahresbeginn	12.361	10.916	9.476	x	x	2.095	20,4	20,8	22,8
<b>Abgang an Arbeitslosen</b>									
insgesamt im Monat	1.753	1.400	1.478	353	25,2	319	22,2	11,4	10,9
dar. in Erwerbstätigkeit	414	319	290	95	29,8	23	5,9	-3,3	-37,8
in Ausbildung/Qualifizierung	441	259	252	182	70,3	139	46,0	32,1	20,0
15 bis unter 25 Jahre	322	199	230	123	61,8	-6	-1,8	9,9	42,0
55 bis unter 65 Jahre	142	138	159	4	2,9	46	47,9	42,3	45,9
seit Jahresbeginn	12.771	11.018	9.618	x	x	951	8,0	6,1	5,4
<b>Arbeitslosenquoten bezogen auf</b>									
alle zivilen Erwerbspersonen	2,9	3,0	2,9	x	x	x	2,5	2,5	2,5
dar. Männer	2,7	2,7	2,7	x	x	x	2,0	2,1	2,1
Frauen	3,2	3,2	3,1	x	x	x	3,0	3,1	3,0
15 bis unter 25 Jahre	1,8	2,0	1,7	x	x	x	1,3	1,4	1,1
15 bis unter 20 Jahre	1,6	1,7	1,2	x	x	x	1,2	1,3	0,7
50 bis unter 65 Jahre	2,5	2,5	2,5	x	x	x	2,4	2,4	2,4
55 bis unter 65 Jahre	2,3	2,3	2,3	x	x	x	2,2	2,2	2,1
Ausländer	8,1	8,4	8,3	x	x	x	6,8	7,0	6,9
abhängige zivile Erwerbspersonen	3,3	3,3	3,2	x	x	x	2,8	2,8	2,8

1) Bei den Arbeitslosenquoten werden die Vorjahreswerte ausgewiesen.

© Statistik der Bundesagentur für Arbeit

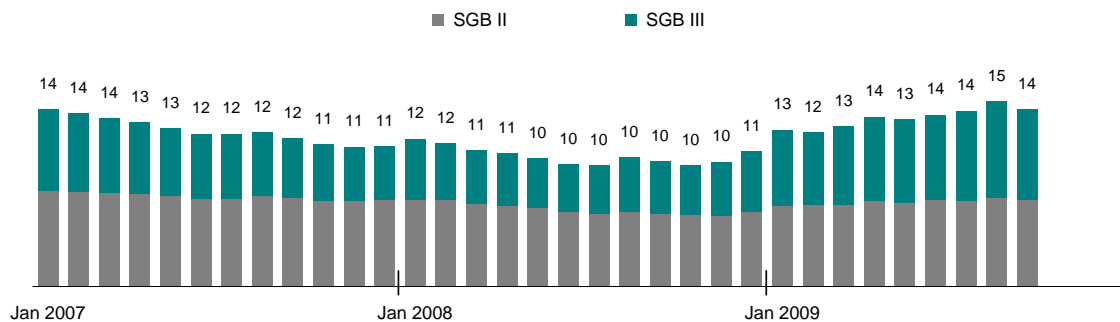
Die Differenzierung nach Rechtskreisen basiert auf anteiligen Quoten der Arbeitslosen in den beiden Rechtskreisen, d.h. die Basis ist jeweils gleich und in der Summe ergibt sich die Arbeitslosenquote insgesamt. Abweichungen in der Summe sind rundungsbedingt.

**Bestand an Arbeitslosen nach Rechtskreisen**

Agentur für Arbeit Heilbronn  
September 2009

Die Arbeitslosigkeit hat sich im September um 640 auf 14.289 verringert. Im Vergleich zum Vorjahresmonat gab es 4.249 Arbeitslose mehr. Die Arbeitslosenquote auf Basis aller zivilen Erwerbspersonen betrug im September 6,0%; vor einem Jahr hatte sie sich auf 4,2% belaufen.

Im Rechtskreis SGB III lag die Arbeitslosigkeit bei 7.305, das sind 493 weniger als im Vormonat und 3.127 mehr als im Vorjahr. Die anteilige SGB III-Arbeitslosenquote lag bei 3,0%. Im Rechtskreis SGB II gab es 6.984 Arbeitslose, das ist ein Minus von 147 gegenüber August; im Vergleich zum September 2008 waren es 1.122 Arbeitslose mehr. Die anteilige SGB II-Arbeitslosenquote betrug 2,9%.

**Entwicklung der Arbeitslosigkeit nach Rechtskreisen  
(in Tausend)**

Bestand an Arbeitslosen	Sep 2009	Veränderung gegenüber				Arbeitslosenquote <sup>1)</sup>		
		Vormonat		Vorjahresmonat		Sep 09	Vormonat	Vorjahr
		absolut	in %	absolut	in %	in %		
		1	2	3	4	5	6	7
<b>Arbeitslose insgesamt</b>	14.289	-640	-4,3	4.249	42,3	6,0	6,2	4,2
Männer	7.596	-337	-4,2	3.121	69,7	5,8	6,1	3,5
Frauen	6.693	-303	-4,3	1.128	20,3	6,1	6,4	5,2
15 bis unter 25 Jahre	1.860	-348	-15,8	727	64,2	6,1	7,2	3,8
15 bis unter 20 Jahre	310	-90	-22,5	71	29,7	2,9	3,8	2,3
50 bis unter 65 Jahre	3.582	36	1,0	1.003	38,9	6,1	6,0	4,7
55 bis unter 65 Jahre	2.064	19	0,9	629	43,8	6,5	6,5	4,9
Deutsche	10.620	-481	-4,3	3.249	44,1	5,0	5,2	3,5
Ausländer	3.640	-161	-4,2	992	37,5	12,9	13,5	9,6
<b>Arbeitslose SGB III</b>	7.305	-493	-6,3	3.127	74,8	3,0	3,2	1,8
Männer	4.089	-277	-6,3	2.211	117,7	3,1	3,4	1,5
Frauen	3.216	-216	-6,3	916	39,8	2,9	3,1	2,1
15 bis unter 25 Jahre	1.318	-286	-17,8	586	80,1	4,3	5,2	2,5
15 bis unter 20 Jahre	143	-75	-34,4	31	27,7	1,4	2,1	1,1
50 bis unter 65 Jahre	2.090	20	1,0	861	70,1	3,6	3,5	2,2
55 bis unter 65 Jahre	1.337	21	1,6	567	73,6	4,2	4,2	2,6
Deutsche	5.938	-412	-6,5	2.533	74,4	2,8	3,0	1,6
Ausländer	1.359	-83	-5,8	595	77,9	4,8	5,1	2,8
<b>Arbeitslose SGB II</b>	6.984	-147	-2,1	1.122	19,1	2,9	3,0	2,5
Männer	3.507	-60	-1,7	910	35,0	2,7	2,7	2,0
Frauen	3.477	-87	-2,4	212	6,5	3,2	3,2	3,0
15 bis unter 25 Jahre	542	-62	-10,3	141	35,2	1,8	2,0	1,3
15 bis unter 20 Jahre	167	-15	-8,2	40	31,5	1,6	1,7	1,2
50 bis unter 65 Jahre	1.492	16	1,1	142	10,5	2,5	2,5	2,4
55 bis unter 65 Jahre	727	-2	-0,3	62	9,3	2,3	2,3	2,2
Deutsche	4.682	-69	-1,5	716	18,1	2,2	2,2	1,9
Ausländer	2.281	-78	-3,3	397	21,1	8,1	8,4	6,8

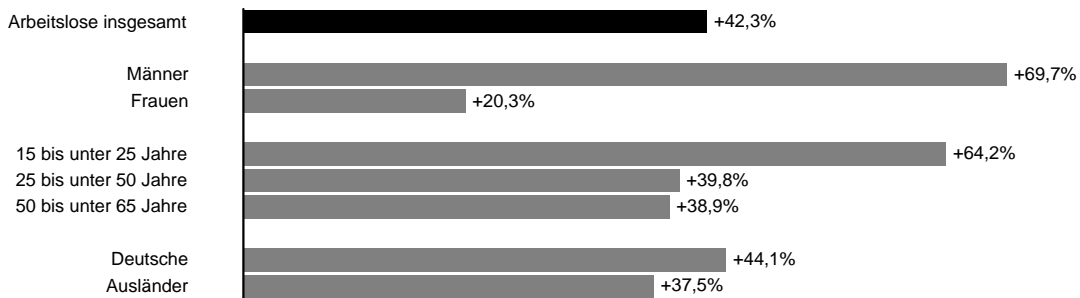
1) Bezogen auf alle zivilen Erwerbspersonen. Die Differenzierung nach Rechtskreisen basiert auf anteiligen Quoten der Arbeitslosen in den beiden Rechtskreisen, d.h. die Basis ist jeweils gleich und in der Summe ergibt sich die Arbeitslosenquote insgesamt. Abweichungen in der Summe sind rundungsbedingt. © Statistik der Bundesagentur für Arbeit

**Bestand an Arbeitslosen nach Personengruppen**

Agentur für Arbeit Heilbronn  
September 2009

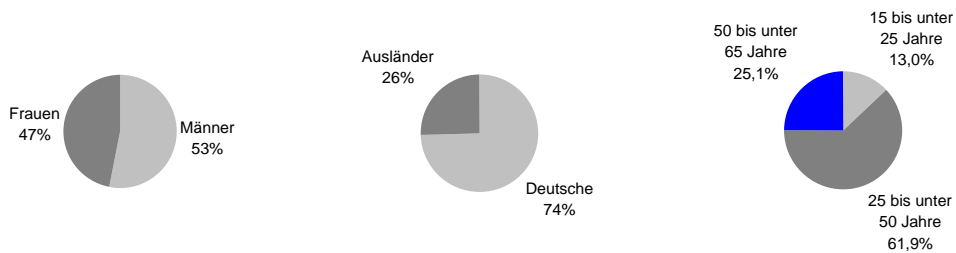
Nach Personengruppen entwickelte sich die Arbeitslosigkeit im Agenturbezirk unterschiedlich. Die Veränderungsspanne reicht im September von +20% bei Frauen bis +70% bei Männern. Auch der Anteil der ausgewählten Personengruppen am Arbeitslosenbestand ist unterschiedlich groß. Bei der Interpretation der Daten ist zu berücksichtigen, dass Mehrfachzählungen möglich sind, da ein Arbeitsloser in der Regel mehreren der hier abgebildeten Personengruppen angehört. Somit kann die individuelle Situation von Arbeitslosen von der Entwicklung der jeweiligen Personengruppe abweichen.

**Veränderung der Arbeitslosigkeit ausgewählter Personengruppen gegenüber dem Vorjahresmonat**

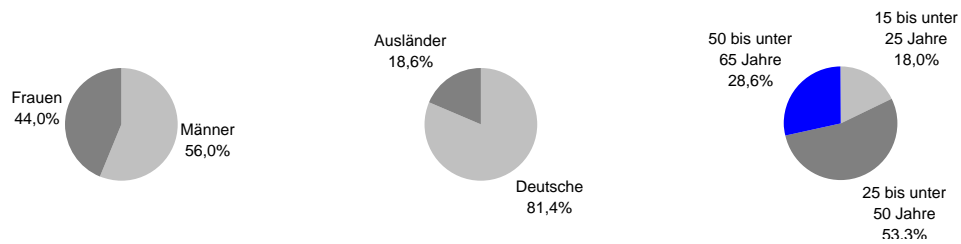


**Anteil ausgewählter Personengruppen an allen Arbeitslosen**

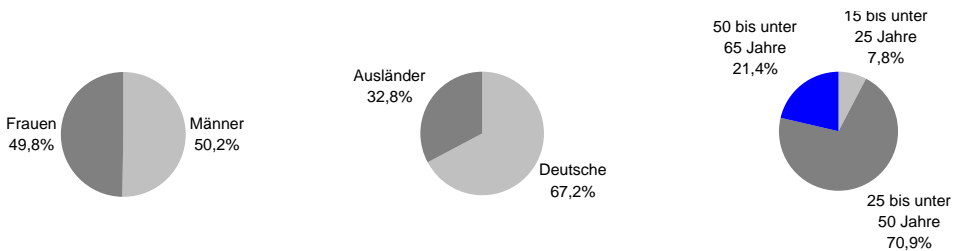
**Rechtskreise SGB III und SGB II**



**Rechtskreis SGB III**



**Rechtskreis SGB II**

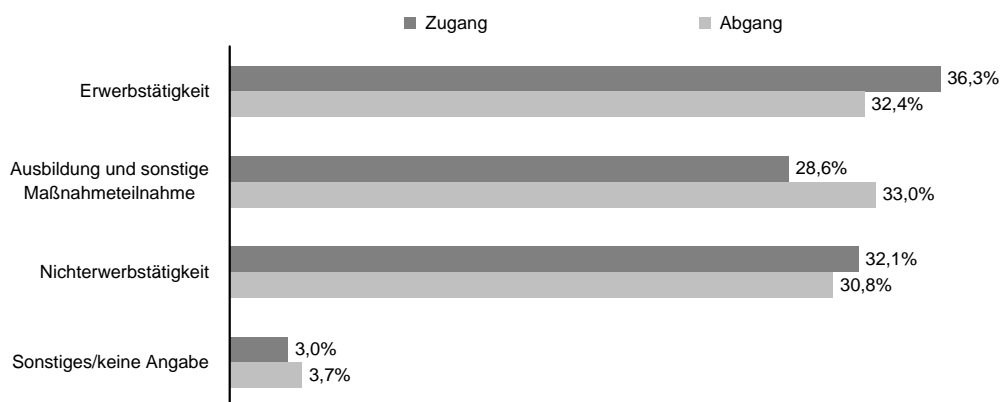


## Zugang in und Abgang aus Arbeitslosigkeit

Agentur für Arbeit Heilbronn  
September 2009

Arbeitslosigkeit ist kein fester Block, vielmehr gibt es auf dem Arbeitsmarkt viel Bewegung. Im September meldeten sich 3.507 Personen (neu oder erneut) arbeitslos, das waren 736 mehr als vor einem Jahr. Gleichzeitig beendeten 4.124 Personen ihre Arbeitslosigkeit, 987 mehr als im September 2008. Seit Jahresbeginn gab es 30.635 Zugänge von Arbeitslosen, gegenüber dem Vorjahreszeitraum ist das ein Zuwachs von 6.504 Meldungen. Dem gegenüber stehen 27.083 Abmeldungen von Arbeitslosen, im Vergleich zum Vorjahreszeitraum ist das ein Zuwachs von 1.728 Anmeldungen. Im September meldeten sich 1.274 zuvor erwerbstätige Personen arbeitslos, 127 mehr als vor einem Jahr. Durch Aufnahme einer Erwerbstätigkeit konnten in diesem Monat 1.338 Personen ihre Arbeitslosigkeit beenden, 224 mehr als vor einem Jahr.

### Anteil ausgewählter Zu- und Abgangsstrukturen an allen Zugängen in und Abgängen aus Arbeitslosigkeit Sep 2009



Zugangs- und Abgangsstrukturen	Sep 2009	Veränderung gegenüber				seit Jahresbeginn	Veränderung gegenüber Vorjahreszeitraum	
		Vormonat		Vorjahresmonat			absolut	in %
		absolut	in %	absolut	in %			
1	2	3	4	5	6	7	8	
<b>Zugang an Arbeitslosen insgesamt</b>	3.507	-299	-7,9	736	26,6	30.635	6.504	27,0
Erwerbstätigkeit (ohne Ausbildung)	1.274	-163	-11,3	127	11,1	13.537	3.496	34,8
dar. Beschäftigung am 1. Arbeitsmarkt	1.173	-163	-12,2	154	15,1	12.472	3.574	40,2
Beschäftigung am 2. Arbeitsmarkt	52	1	2,0	-34	-39,5	601	-68	-10,2
Selbständigkeit	39	-2	-4,9	10	34,5	362	-10	-2,7
Ausbildung und sonstige Maßnahmeteilnahme	1.002	-300	-23,0	278	38,4	7.414	1.376	22,8
Nichterwerbstätigkeit	1.127	194	20,8	373	49,5	8.359	1.783	27,1
dar. Arbeitsunfähigkeit	668	30	4,7	280	72,2	5.589	1.251	28,8
mangelnde Verfügbarkeit	450	162	56,3	93	26,1	2.679	518	24,0
Sonstiges/keine Angabe	104	-30	-22,4	-42	-28,8	1.325	-151	-10,2
<b>Abgang an Arbeitslosen insgesamt</b>	4.124	1.121	37,3	987	31,5	27.083	1.728	6,8
Erwerbstätigkeit (ohne Ausbildung)	1.338	357	36,4	224	20,1	8.800	-675	-7,1
Beschäftigung	1.218	331	37,3	164	15,6	7.913	-894	-10,2
Sonstige Erwerbstätigkeit	120	26	27,7	60	100,0	887	219	32,8
dar. Selbständigkeit	96	9	10,3	39	68,4	788	175	28,5
Ausbildung und sonstige Maßnahmeteilnahme	1.362	598	78,3	600	78,7	6.867	1.768	34,7
Nichterwerbstätigkeit	1.272	187	17,2	227	21,7	9.866	909	10,1
dar. Arbeitsunfähigkeit	644	0	0,0	161	33,3	6.042	1.297	27,3
fehlende Verfügbarkeit/Mitwirkung <sup>1)</sup>	569	183	47,4	27	5,0	3.351	-561	-14,3
Sonderregelungen	46	0	0,0	33	x	402	127	46,2
Sonstiges/keine Angabe	152	-21	-12,1	-64	-29,6	1.550	-274	-15,0

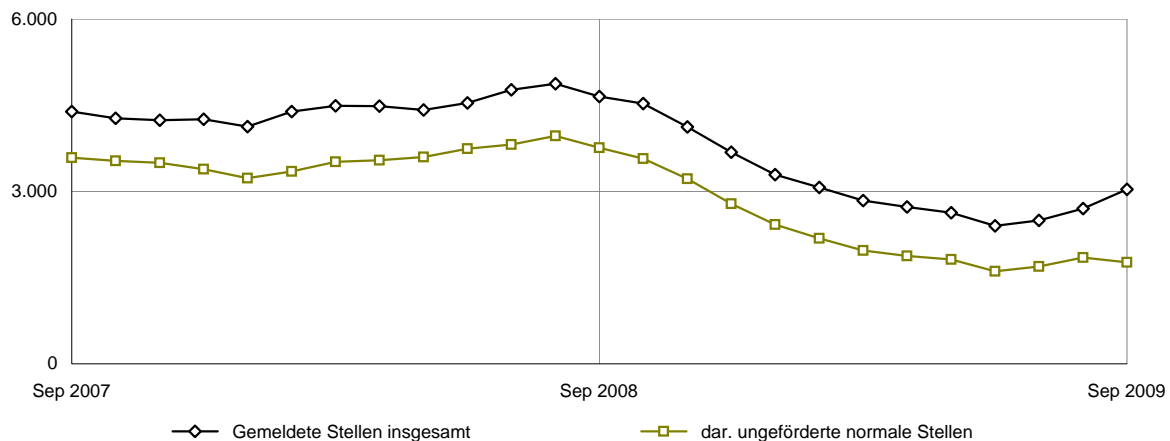
1) Umfasst Nichterneuerung der Meldung, fehlende Verfügbarkeit/Mitwirkung und Nichtaktivierung gemäß §10 SGB II.

© Statistik der Bundesagentur für Arbeit

**Gemeldete Stellen**

Agentur für Arbeit Heilbronn  
September 2009

Im Bezirk der Agentur für Arbeit Heilbronn waren im September 3.035 Stellen registriert, gegenüber August ist das ein Plus von 334. Im Vergleich zum Vorjahresmonat gab es 1.616 Stellen weniger. Arbeitgeber meldeten der Agentur für Arbeit im September 1.283 neue Stellen, das waren 323 mehr als vor einem Jahr. Seit Jahresbeginn sind 7.320 Stellen eingegangen, gegenüber dem Vorjahreszeitraum ist das eine Abnahme von 2.993 oder 29%. Im September wurden 944 Stellen abgemeldet, 264 weniger als im Vorjahr. Von Januar bis September gab es insgesamt 7.946 Stellenabgänge, im Vergleich zum Vorjahreszeitraum ist das eine Abnahme von 1.932 oder 20%.

**Entwicklung der gemeldeten Stellen**

Gemeldete Stellen	Sep 2009	Veränderung gegenüber				seit Jahresbeginn <sup>1)</sup>	Veränderung gegenüber Vorjahreszeitraum	
		Vormonat		Vorjahresmonat			absolut	in %
		absolut	in %	absolut	in %			
1	2	3	4	5	6	7	8	
<b>Zugang</b>	1.283	383	42,6	323	33,6	7.320	-2.993	-29,0
dar. sofort zu besetzen	1.025	400	64,0	266	35,0	5.516	-2.043	-27,0
dav. ungefordert <sup>2)</sup>	792	-38	-4,6	-52	-6,2	6.048	-3.103	-33,9
dar. normale Stellenangebote <sup>3)</sup>	585	-119	-16,9	-191	-24,6	5.335	-3.028	-36,2
gefördert	491	421	x	375	x	1.272	110	9,5
dar. Arbeitsgelegenheiten	491	421	x	378	x	1.272	149	13,3
dar. Mehraufwandsvariante	489	419	x	378	x	1.244	158	14,5
<b>Bestand</b>	3.035	334	12,4	-1.616	-34,7	2.800	-1.728	-38,2
dar. sofort zu besetzen	2.866	358	14,3	-1.654	-36,6	2.676	-1.658	-38,3
dav. ungefordert <sup>2)</sup>	2.090	-51	-2,4	-1.944	-48,2	2.176	-1.697	-43,8
dar. normale Stellenangebote <sup>3)</sup>	1.764	-85	-4,6	-1.996	-53,1	1.910	-1.704	-47,1
gefördert	945	385	68,8	328	53,2	624	-31	-4,8
dar. Arbeitsgelegenheiten	758	387	104,3	360	90,5	434	-3	-0,7
dar. Mehraufwandsvariante	747	388	108,1	368	97,1	418	-3	-0,8
<b>Abgang</b>	944	244	34,9	-264	-21,9	7.946	-1.932	-19,6
dav. ungefordert <sup>2)</sup>	840	234	38,6	-258	-23,5	6.982	-1.842	-20,9
dar. normale Stellenangebote <sup>3)</sup>	663	110	19,9	-320	-32,6	6.336	-1.655	-20,7
gefördert	104	10	10,6	-6	-5,5	964	-90	-8,5
dar. Arbeitsgelegenheiten	102	8	8,5	-7	-6,4	935	-42	-4,3
dar. Mehraufwandsvariante	101	9	9,8	-8	-7,3	911	-47	-4,9

1) Zu- und Abgang (Summe) und Bestand (Durchschnitt) jeweils von Januar bis zum aktuellen Berichtsmonat.

© Statistik der Bundesagentur für Arbeit

2) Ohne Stellen für ABM, Arbeitsgelegenheiten, PSA und BSI.

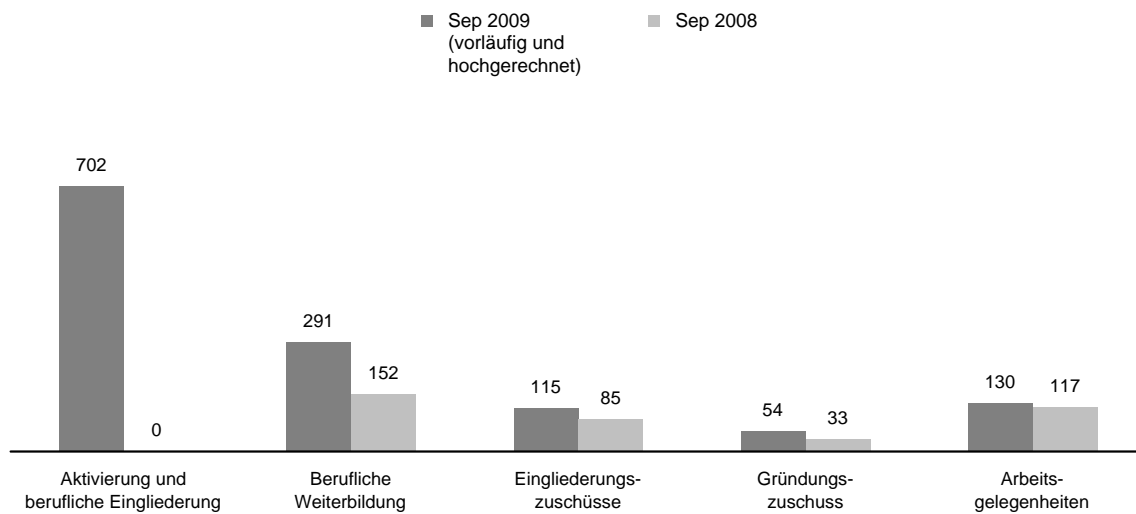
3) Sozialversicherungspflichtige Stellen ohne Altersteilzeit-, Gastarbeiter- und PSA-Stellen sowie Stellen für Haushaltshilfen für Pflegebedürftige.

## Arbeitsmarktpolitische Maßnahmen

Agentur für Arbeit Heilbronn  
September 2009

Mit dem Einsatz arbeitsmarktpolitischer Instrumente konnte für zahlreiche Personen im Bezirk der Agentur für Arbeit Arbeitslosigkeit beendet oder verhindert werden. Die nachfolgenden Übersichten informieren über wesentliche Maßnahmen mit großer quantitativer Wirkung am Arbeitsmarkt.

### Bestand an Teilnehmern in ausgewählten arbeitsmarktpolitischen Maßnahmen



Ausgewählte Maßnahmen aktiver Arbeitsmarktpolitik	Sep 2009	Veränderung gegenüber				seit Jahresbeginn <sup>1)</sup>	Veränderung gegenüber	
		Vormonat		Vorjahresmonat			Vorjahreszeitraum	
		absolut	in %	absolut	in %		absolut	in %
		1	2	3	4		5	6
<b>Zugang</b>								
Aktivierung und berufliche Eingliederung <sup>2)</sup>	702	201	40,1	702	-	2.481	2.481	-
Berufliche Weiterbildung <sup>3)</sup>	291	-18	-5,8	139	91,4	2.308	1.344	139,4
Eingliederungszuschüsse <sup>4)</sup>	115	38	49,4	30	35,3	711	-68	-8,7
Gründungszuschuss	54	-7	-11,5	21	63,6	523	94	21,9
Arbeitsgelegenheiten	130	19	17,1	13	11,1	1.662	11	0,7
<b>Bestand</b>								
Aktivierung und berufliche Eingliederung <sup>1)</sup>	650	162	33,2	650	-	223	223	-
Berufliche Weiterbildung <sup>2)</sup>	816	57	7,5	407	99,5	759	331	77,3
Eingliederungszuschüsse <sup>3)</sup>	512	41	8,7	67	15,1	421	-74	-14,9
Gründungszuschuss	668	41	6,5	119	21,7	579	-12	-2,1
Arbeitsgelegenheiten	818	21	2,6	9	1,1	781	-17	-2,1
<b>Abgang</b>								
Aktivierung und berufliche Eingliederung <sup>1)</sup>	550	113	25,9	550	-	1.845	1.845	-
Berufliche Weiterbildung <sup>2)</sup>	279	-180	-39,2	179	179,0	2.110	1.095	107,9
Eingliederungszuschüsse <sup>3)</sup>	74	23	45,1	-25	-25,3	565	-331	-36,9
Gründungszuschuss	33	-10	-23,3	-1	-2,9	405	-116	-22,3
Arbeitsgelegenheiten	106	13	14,0	9	9,3	1.629	64	4,1

1) Zu- und Abgang (Summe) und Bestand (Durchschnitt) jeweils von Januar bis zum aktuellen Berichtsmonat.

2) Zum 1.1.2009 eingeführt; Hochrechnung am aktuellen Rand derzeit nicht realisierbar.

3) Einschließlich der Daten zur Förderung der Teilhabe behinderter Menschen am Arbeitsleben.

4) Einschließlich Eingliederungszuschüsse für Jüngere nach § 421p SGB III.

© Statistik der Bundesagentur für Arbeit