



Sperrfrist: 09.55 Uhr

Pressemitteilung

Nr. 1 / 2011 - 04. Januar 2011

Der Arbeitsmarkt im Dezember 2010

Weniger Arbeitslose – Quote unverändert bei 4,6 Prozent

Auch im Dezember 2010 ist die Arbeitslosigkeit in der Region Heilbronn weiter gesunken. Mit insgesamt 11 145 Frauen und Männern registrierte die Agentur für Arbeit Heilbronn 47 Betroffene weniger als im November.

Die Arbeitslosenquote veränderte sich nicht. Sie liegt wie im November bei 4,6 Prozent. Zum Jahresende 2009 lag sie noch bei 5,6 Prozent.

Landesweit liegt die Arbeitslosenquote unverändert bei 4,3 Prozent.

„Ein erfolgreiches Jahr ist zu Ende gegangen“, zieht Martin Diepgen, Leiter der Heilbronner Arbeitsagentur, für die vergangenen Monate Bilanz. „Der Rückgang der Arbeitslosenzahl von 13 516 im Dezember 2009 auf 11 145 im Dezember 2010 ist eine erfreuliche Entwicklung. Und trotz des strengen Winters ging die Zahl der Arbeitslosen auch im aktuellen Berichtsmonat nochmals zurück. Es deutet vieles darauf hin, dass der wirtschaftliche Aufschwung anhält und die Arbeitslosigkeit in der Region auch im neuen Jahr weiter abnehmen wird.“

Von der anhaltenden Erholung am Arbeitsmarkt haben sowohl Frauen wie auch Männer gleichermaßen profitiert. 5 732 Frauen waren im Dezember arbeitslos gemeldet, 19 weniger als vor vier Wochen. Bei den Männern war für den gleichen Zeitraum ein Rückgang um 28 auf 5 413 zu verzeichnen.

Entwicklung nach Rechtskreisen

Die Zahl der Arbeitslosen ist in beiden Rechtskreisen gegenüber dem Vormonat zurückgegangen.

In der Arbeitslosenversicherung (Sozialgesetzbuch (SGB) III) gab es einen Rückgang um 0,4 Prozent von 4 949 auf 4 928 Personen.

Bei den Menschen, die Leistungen nach dem SGB II erhalten, ist die Zahl der Arbeitslosen um 26 auf 6 217 zurückgegangen. Dies entspricht ebenfalls einem Minus von 0,4 Prozent.

Jugendarbeitslosigkeit weiter auf dem Rückzug

Vom Rückgang der Arbeitslosigkeit haben erneut die Jüngeren stark profitiert. Die Zahl der Arbeitslosen unter 25 Jahren ging gegenüber dem November um 35 oder 4,2 Prozent auf 801 zurück, gegenüber dem Vorjahr sogar um 474 oder 37,2 Prozent. Die Quote für die Jugendarbeitslosigkeit sank von 2,8 auf aktuell 2,6 Prozent. Vor Jahresfrist lag sie noch bei 4,2 Prozent.

Am anderen Ende der Alterspyramide, den Arbeitslosen über 50 Jahren, sank im Vergleich zum Vormonat die Arbeitslosigkeit lediglich um 0,1 Prozent. Mit 3 538 waren in dieser Altersgruppe drei Personen weniger arbeitslos gemeldet als im November. Damit beträgt die Arbeitslosenquote 5,8 Prozent. Vor einem Jahr wurden in dieser Personengruppe 3 569 Arbeitslose gezählt.

Arbeitskräftenachfrage steigt leicht

Den Arbeitsvermittlern wurden im Dezember 1 088 neue Stellenangebote von den Betrieben und Verwaltungen gemeldet. Das sind sieben mehr als noch im November.

Das vorhandene Angebot an freien Arbeitsplätzen hat gegenüber dem Vormonat um 131 Stellen auf 2 826 zugenommen. Der Stellenbestand hat sich damit im Vergleich zum Vorjahr um 62,3 Prozent erhöht.

Arbeitsmarkt in Zahlen

Sperrfrist: 04.01.2011, 09:55 Uhr



Arbeitsmarktreport
Agentur für Arbeit Heilbronn
Dezember 2010

Impressum

Reihe: Arbeitsmarkt in Zahlen
Titel: Arbeitsmarktreport
Region: Agentur für Arbeit Heilbronn
Berichtsmonat: Dezember 2010
Periodizität: monatlich
Hinweise: Sperrfrist: 04.01.2011, 09:55 Uhr

**Nächster
Veröffentlichungstermin:** 01.02.2011

Herausgeber: Bundesagentur für Arbeit
Statistik

Rückfragen an: Statistik-Service Südwest
Saonstr. 2-4
60528 Frankfurt a. M.

E-Mail: Statistik-Service-Suedwest@arbeitsagentur.de

Hotline: Tel.: 01801 78722 60 *

Fax: Fax: 01801 78722 61 *

*) 3,9 Cent je Minute aus dem Festnetz der Deutschen Telekom. Bei Anrufen aus Mobilfunknetzen höchstens 42 ct / min.

Weiterführende statistische Informationen

Internet: <http://statistik.arbeitsagentur.de>
Statistik nach Themen
<http://statistik.arbeitsagentur.de/Navigation/Statistik/Statistik-nach-Themen/Statistik-nach-Themen-Nav.html>
Aktuelle Daten

Zitierhinweis: Statistik der Bundesagentur für Arbeit
Arbeitsmarkt in Zahlen, Arbeitsmarktreport, Nürnberg, Dezember 2010.

© Statistik der Bundesagentur für Arbeit

Der Inhalt unterliegt urheberrechtlichem Schutz.

Für nichtgewerbliche Zwecke sind Vervielfältigung und unentgeltliche Verbreitung, auch auszugsweise, mit genauer Quellenangabe gestattet.

Die Verbreitung, auch auszugsweise, über elektronische Systeme/Datenträger bedarf der vorherigen Zustimmung.

Alle übrigen Rechte vorbehalten.

Abkürzungen und Zeichenerklärung

AA	Agentur für Arbeit
ABM	Arbeitsbeschaffungsmaßnahmen
AGH	Arbeitsgelegenheiten
BA	Bundesagentur für Arbeit
BSI	Beschäftigung schaffende Infrastrukturmaßnahmen
dar.	darunter
dav.	davon
GSt	Geschäftsstelle
HA	Hauptagentur
IT	Informationstechnologie
PSA	Personal-Service-Agentur
SGB	Sozialgesetzbuch
zkT	zugelassene kommunale Träger
I	insgesamt
M	Männer
F	Frauen
MD	Monatsdurchschnitt
ME	Monatsende
MS	Monatssumme
MM	Monatsmitte
MA	Monatsanfang
JA	Jahresanfang
JD	Jahresdurchschnitt
JE	Jahresende
JS	Jahressumme
r	berichtigte Zahl
s	geschätzte Zahl
u	unzuverlässige oder ungewisse Daten
0	mehr als nichts, aber weniger als die Hälfte der kleinsten Einheit, die in der Tabelle zur Darstellung gebracht werden kann
-	nichts vorhanden
.	kein Nachweis vorhanden
...	Angaben fallen später an
*	Zahlenwerte kleiner 3 und korrespondierende Werte werden aus Datenschutzgründen nicht ausgewiesen
x	Nachweis nicht sinnvoll

Abweichungen in den Summen ergeben sich durch Runden der Zahlen.

Arbeitsmarktreport

Inhaltsverzeichnis

Die Agentur für Arbeit Heilbronn besitzt nur eine Dienststelle. Deshalb entfallen in diesem Arbeitsmarktreport die bei Agenturen mit mehreren Geschäftsstellen üblichen detaillierten Übersichten über die einzelnen Dienststellen.

Arbeitsmarktreport

Agentur für Arbeit Heilbronn

Dezember 2010

Eckwerte des Arbeitsmarktes

Agentur für Arbeit Heilbronn
Dezember 2010

Merkmale	Dez 2010	Nov 2010	Okt 2010	Veränderung gegenüber					
				Vormonat		Vorjahresmonat ¹⁾			
						Dez 2009		Nov 2009	
				absolut	in %	absolut	in %	in %	in %
Bestand an Arbeitsuchenden									
Insgesamt	19.732	19.872	20.042	-140	-0,7	-3.325	-14,4	-12,8	-13,1
Bestand an Arbeitslosen									
Insgesamt	11.145	11.192	11.514	-47	-0,4	-2.371	-17,5	-16,6	-15,9
48,6% Männer	5.413	5.441	5.566	-28	-0,5	-1.840	-25,4	-24,0	-23,1
51,4% Frauen	5.732	5.751	5.948	-19	-0,3	-531	-8,5	-8,2	-7,9
7,2% 15 bis unter 25 Jahre	801	836	960	-35	-4,2	-474	-37,2	-34,2	-34,5
1,3% dar. 15 bis unter 20 Jahre	145	158	177	-13	-8,2	-47	-24,5	-16,8	-17,7
31,7% 50 bis unter 65 Jahre	3.538	3.541	3.522	-3	-0,1	-31	-0,9	-0,3	-0,9
19,8% dar. 55 bis unter 65 Jahre	2.210	2.225	2.215	-15	-0,7	125	6,0	7,6	7,2
29,1% Langzeitarbeitslose	3.239	3.337	3.446	-98	-2,9	-240	-6,9	0,2	7,2
7,4% Schwerbehinderte	822	791	822	31	3,9	70	9,3	8,2	14,0
26,2% Ausländer	2.925	2.922	2.977	3	0,1	-565	-16,2	-15,6	-13,8
Zugang an Arbeitslosen									
Insgesamt	2.960	3.181	2.971	-221	-6,9	-286	-8,8	-1,5	-10,3
dar. aus Erwerbstätigkeit	1.125	1.198	1.180	-73	-6,1	-26	-2,3	-1,3	-13,7
aus Ausbildung/sonst. Maßnahme	658	668	701	-10	-1,5	-232	-26,1	-23,7	-19,2
seit Jahresbeginn	40.035	37.075	33.894	x	x	-388	-1,0	-0,3	-0,2
Abgang an Arbeitslosen									
Insgesamt	2.991	3.503	3.632	-512	-14,6	-156	-5,0	0,4	-7,1
dar. in Erwerbstätigkeit	978	1.240	1.246	-262	-21,1	137	16,3	16,0	2,3
in Ausbildung/sonst. Maßnahme	447	720	899	-273	-37,9	-359	-44,5	-24,0	-30,3
seit Jahresbeginn	42.356	39.365	35.862	x	x	4.728	12,6	14,2	15,7
Arbeitslosenquoten bezogen auf									
alle zivilen Erwerbspersonen	4,6	4,6	4,8	x	x	x	5,6	5,6	5,7
dar. Männer	4,2	4,2	4,3	x	x	x	5,6	5,5	5,6
Frauen	5,2	5,2	5,4	x	x	x	5,7	5,7	5,9
15 bis unter 25 Jahre	2,6	2,8	3,2	x	x	x	4,2	4,1	4,8
15 bis unter 20 Jahre	1,4	1,6	1,7	x	x	x	1,8	1,8	2,0
50 bis unter 65 Jahre	5,8	5,8	5,7	x	x	x	6,1	6,1	6,1
55 bis unter 65 Jahre	6,7	6,7	6,7	x	x	x	6,6	6,5	6,5
Ausländer	10,2	10,2	10,4	x	x	x	12,4	12,3	12,2
abhängige zivile Erwerbspersonen	5,2	5,2	5,3	x	x	x	6,3	6,3	6,4
Unterbeschäftigung									
Arbeitslosigkeit im weiteren Sinne	12.150	12.370	12.630	-220	-1,8	-2.568	-17,4	-15,9	-15,3
Unterbeschäftigung im engeren Sinne	13.872	14.114	14.274	-242	-1,7	-2.744	-16,5	-15,5	-15,4
Unterbeschäftigung (ohne Kurzarbeit)	15.257	15.504	15.709	-247	-1,6	-2.893	-15,9	-14,8	-14,4
Unterbeschäftigungsquote	6,3	6,4	6,5	x	x	x	7,5	7,5	7,6
Leistungsempfänger									
Arbeitslosengeld ²⁾	4.327	4.246	4.446	81	1,9	-1.912	-30,6	-32,5	-30,5
Gemeldete Arbeitsstellen									
Zugang	1.088	1.081	918	7	0,6	516	90,2	42,0	37,4
Zugang seit Jahresbeginn	11.737	10.649	9.568	x	x	3.704	46,1	42,7	42,8
Bestand	2.826	2.695	2.628	131	4,9	1.085	62,3	51,9	38,2

1) Bei Quoten werden die Vorjahreswerte ausgewiesen.

© Statistik der Bundesagentur für Arbeit

2) Vorläufige, hochgerechnete Werte für November 2010 und Dezember 2010; ohne Arbeitslosengeld bei Weiterbildung.

Eckwerte des Arbeitsmarktes im Rechtskreis SGB III

[zurück zum Inhalt](#)Agentur für Arbeit Heilbronn
Dezember 2010

Merkmale	Dez 2010	Nov 2010	Okt 2010	Veränderung gegenüber					
				Vormonat		Vorjahresmonat ¹⁾			
						Dez 2009		Nov 2009	Okt 2009
				absolut	in %	absolut	in %	in %	in %
Bestand an Arbeitsuchenden									
Insgesamt	8.923	8.872	8.807	51	0,6	-2.805	-23,9	-22,7	-25,3
Bestand an Arbeitslosen									
Insgesamt	4.928	4.949	5.094	-21	-0,4	-1.698	-25,6	-25,0	-26,7
49,6% Männer	2.444	2.456	2.504	-12	-0,5	-1.339	-35,4	-34,2	-35,0
50,4% Frauen	2.484	2.493	2.590	-9	-0,4	-359	-12,6	-13,0	-16,4
11,0% 15 bis unter 25 Jahre	542	562	647	-20	-3,6	-308	-36,2	-32,7	-35,6
1,7% dar. 15 bis unter 20 Jahre	84	79	85	5	6,3	-7	-7,7	-14,1	-10,5
40,6% 50 bis unter 65 Jahre	2.003	2.014	1.992	-11	-0,5	-104	-4,9	-3,1	-4,8
29,2% dar. 55 bis unter 65 Jahre	1.438	1.468	1.442	-30	-2,0	68	5,0	8,7	6,0
16,2% Langzeitarbeitslose	797	820	832	-23	-2,8	-26	-3,2	4,9	6,0
9,8% Schwerbehinderte	485	472	488	13	2,8	59	13,8	15,4	19,6
17,9% Ausländer	880	876	879	4	0,5	-329	-27,2	-27,1	-30,5
Zugang an Arbeitslosen									
Insgesamt	1.419	1.578	1.579	-159	-10,1	-383	-21,3	-13,3	-19,7
dar. aus Erwerbstätigkeit	741	822	869	-81	-9,9	-124	-14,3	-9,7	-18,7
aus Ausbildung/sonst. Maßnahme	333	367	382	-34	-9,3	-193	-36,7	-30,9	-28,2
seit Jahresbeginn	22.101	20.682	19.104	x	x	-1.761	-7,4	-6,2	-5,6
Abgang an Arbeitslosen									
Insgesamt	1.351	1.652	1.865	-301	-18,2	-299	-18,1	-18,5	-13,9
dar. in Erwerbstätigkeit	559	746	792	-187	-25,1	-22	-3,8	-3,4	-5,6
in Ausbildung/sonst. Maßnahme	213	328	462	-115	-35,1	-267	-55,6	-49,6	-39,9
seit Jahresbeginn	22.348	20.997	19.345	x	x	2.195	10,9	13,5	17,4
Arbeitslosenquoten bezogen auf									
alle zivilen Erwerbspersonen	2,0	2,1	2,1	x	x	x	2,8	2,7	2,9
dar. Männer	1,9	1,9	1,9	x	x	x	2,9	2,9	3,0
Frauen	2,2	2,3	2,3	x	x	x	2,6	2,6	2,8
15 bis unter 25 Jahre	1,8	1,9	2,1	x	x	x	2,8	2,7	3,3
15 bis unter 20 Jahre	0,8	0,8	0,8	x	x	x	0,9	0,9	0,9
50 bis unter 65 Jahre	3,3	3,3	3,2	x	x	x	3,6	3,5	3,6
55 bis unter 65 Jahre	4,3	4,4	4,4	x	x	x	4,3	4,3	4,3
Ausländer	3,1	3,0	3,1	x	x	x	4,3	4,3	4,5
abhängige zivile Erwerbspersonen	2,3	2,3	2,4	x	x	x	3,1	3,1	3,2
Unterbeschäftigung									
Arbeitslosigkeit im weiteren Sinne	5.083	5.207	5.359	-124	-2,4	-2.065	-28,9	-27,3	-28,2
Unterbeschäftigung im engeren Sinne	5.748	5.910	6.013	-162	-2,7	-2.310	-28,7	-27,4	-28,2
Unterbeschäftigung (ohne Kurzarbeit)	7.092	7.256	7.407	-164	-2,3	-2.446	-25,6	-24,2	-24,5
Unterbeschäftigungsquote	2,9	3,0	3,1	x	x	x	3,9	4,0	4,1
Leistungsempfänger									
Arbeitslosengeld ²⁾	4.327	4.246	4.446	81	1,9	-1.912	-30,6	-32,5	-30,5

1) Bei Quoten werden die Vorjahreswerte ausgewiesen.

© Statistik der Bundesagentur für Arbeit

Die Differenzierung nach Rechtskreisen basiert auf anteiligen Quoten der Arbeitslosen in den beiden Rechtskreisen, d.h. die Basis ist jeweils gleich und in der Summe ergibt sich die Arbeitslosenquote insgesamt. Abweichungen in der Summe sind rundungsbedingt.

2) Vorläufige, hochgerechnete Werte für November 2010 und Dezember 2010; ohne Arbeitslosengeld bei Weiterbildung.

Eckwerte des Arbeitsmarktes im Rechtskreis SGB II

[zurück zum Inhalt](#)Agentur für Arbeit Heilbronn
Dezember 2010

Merkmale	Dez 2010	Nov 2010	Okt 2010	Veränderung gegenüber					
				Vormonat		Vorjahresmonat ¹⁾			
						Dez 2009		Nov 2009	
				absolut	in %	absolut	in %	in %	in %
Bestand an Arbeitsuchenden									
Insgesamt	10.809	11.000	11.235	-191	-1,7	-520	-4,6	-2,9	-0,3
Bestand an Arbeitslosen									
Insgesamt	6.217	6.243	6.420	-26	-0,4	-673	-9,8	-8,6	-4,8
47,8% Männer	2.969	2.985	3.062	-16	-0,5	-501	-14,4	-12,9	-9,5
52,2% Frauen	3.248	3.258	3.358	-10	-0,3	-172	-5,0	-4,1	-0,0
4,2% 15 bis unter 25 Jahre	259	274	313	-15	-5,5	-166	-39,1	-37,2	-32,3
1,0% dar. 15 bis unter 20 Jahre	61	79	92	-18	-22,8	-40	-39,6	-19,4	-23,3
24,7% 50 bis unter 65 Jahre	1.535	1.527	1.530	8	0,5	73	5,0	3,6	4,7
12,4% dar. 55 bis unter 65 Jahre	772	757	773	15	2,0	57	8,0	5,6	9,3
39,3% Langzeitarbeitslose	2.442	2.517	2.614	-75	-3,0	-214	-8,1	-1,2	7,6
5,4% Schwerbehinderte	337	319	334	18	5,6	11	3,4	-0,9	6,7
32,9% Ausländer	2.045	2.046	2.098	-1	-0,0	-236	-10,3	-9,4	-4,1
Zugang an Arbeitslosen									
Insgesamt	1.541	1.603	1.392	-62	-3,9	97	6,7	13,7	3,4
dar. aus Erwerbstätigkeit	384	376	311	8	2,1	98	34,3	23,7	4,4
aus Ausbildung/sonst. Maßnahme	325	301	319	24	8,0	-39	-10,7	-12,8	-5,1
seit Jahresbeginn	17.934	16.393	14.790	x	x	1.373	8,3	8,4	7,9
Abgang an Arbeitslosen									
Insgesamt	1.640	1.851	1.767	-211	-11,4	143	9,6	26,6	1,3
dar. in Erwerbstätigkeit	419	494	454	-75	-15,2	159	61,2	66,3	19,8
in Ausbildung/sonst. Maßnahme	234	392	437	-158	-40,3	-92	-28,2	32,4	-16,0
seit Jahresbeginn	20.008	18.368	16.517	x	x	2.533	14,5	15,0	13,8
Arbeitslosenquoten bezogen auf									
alle zivilen Erwerbspersonen	2,6	2,6	2,7	x	x	x	2,9	2,8	2,8
dar. Männer	2,3	2,3	2,3	x	x	x	2,7	2,6	2,6
Frauen	2,9	2,9	3,0	x	x	x	3,1	3,1	3,0
15 bis unter 25 Jahre	0,9	0,9	1,0	x	x	x	1,4	1,4	1,5
15 bis unter 20 Jahre	0,6	0,8	0,9	x	x	x	1,0	0,9	1,1
50 bis unter 65 Jahre	2,5	2,5	2,5	x	x	x	2,5	2,5	2,5
55 bis unter 65 Jahre	2,3	2,3	2,3	x	x	x	2,3	2,3	2,2
Ausländer	7,1	7,1	7,3	x	x	x	8,1	8,0	7,7
abhängige zivile Erwerbspersonen	2,9	2,9	3,0	x	x	x	3,2	3,2	3,2
Unterbeschäftigung									
Arbeitslosigkeit im weiteren Sinne	7.067	7.163	7.271	-96	-1,3	-503	-6,6	-5,1	-2,3
Unterbeschäftigung im engeren Sinne	8.124	8.204	8.261	-80	-1,0	-434	-5,1	-4,2	-2,7
Unterbeschäftigung (ohne Kurzarbeit)	8.165	8.248	8.302	-83	-1,0	-447	-5,2	-4,4	-2,9
Unterbeschäftigungsquote	3,4	3,4	3,4	x	x	x	3,6	3,6	3,5

1) Bei Quoten werden die Vorjahreswerte ausgewiesen.

© Statistik der Bundesagentur für Arbeit

Die Differenzierung nach Rechtskreisen basiert auf anteiligen Quoten der Arbeitslosen in den beiden Rechtskreisen, d.h. die Basis ist jeweils gleich und in der Summe ergibt sich die Arbeitslosenquote insgesamt. Abweichungen in der Summe sind rundungsbedingt.

Bestand an Arbeitslosen nach Personengruppen

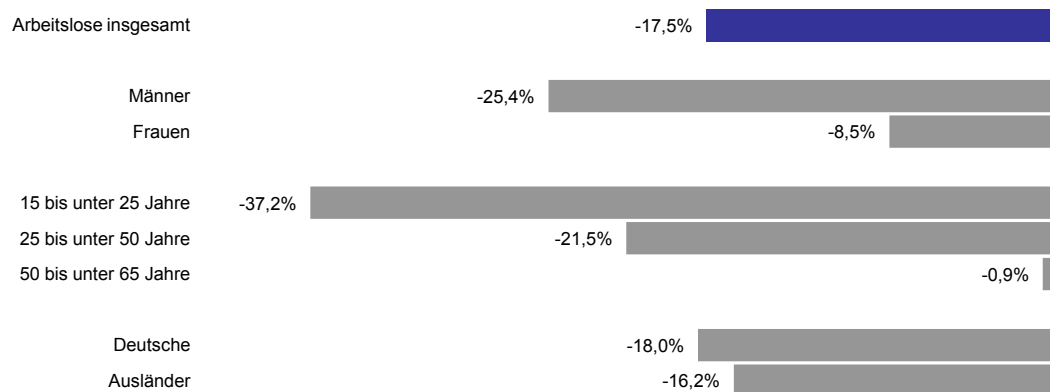
[zurück zum Inhalt](#)

Agentur für Arbeit Heilbronn

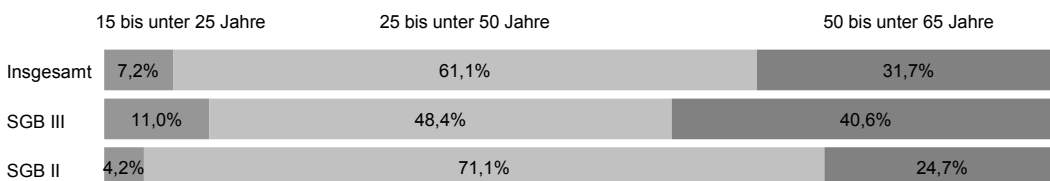
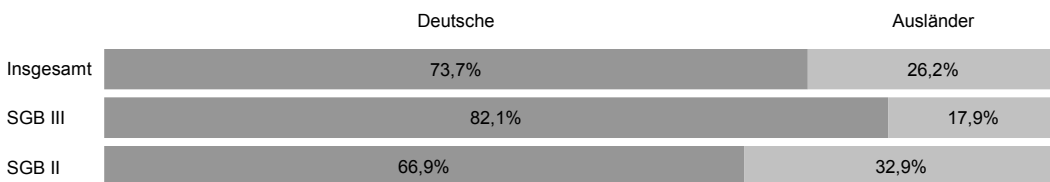
Dezember 2010

Nach Personengruppen entwickelte sich die Arbeitslosigkeit im Agenturbezirk unterschiedlich. Die Veränderungsspanne reicht im Dezember von -37% bei 15- bis unter 25-Jährigen bis -1% bei 50- bis unter 65-Jährigen. Auch der Anteil der ausgewählten Personengruppen am Arbeitslosenbestand ist unterschiedlich groß. Bei der Interpretation der Daten ist zu berücksichtigen, dass Mehrfachzählungen möglich sind, da ein Arbeitsloser in der Regel mehreren der hier abgebildeten Personengruppen angehört. Somit kann die individuelle Situation von Arbeitslosen von der Entwicklung der jeweiligen Personengruppe abweichen.

Veränderung der Arbeitslosigkeit ausgewählter Personengruppen gegenüber dem Vorjahresmonat



Anteil ausgewählter Personengruppen an allen Arbeitslosen nach Rechtskreisen



Zugang in und Abgang aus Arbeitslosigkeit

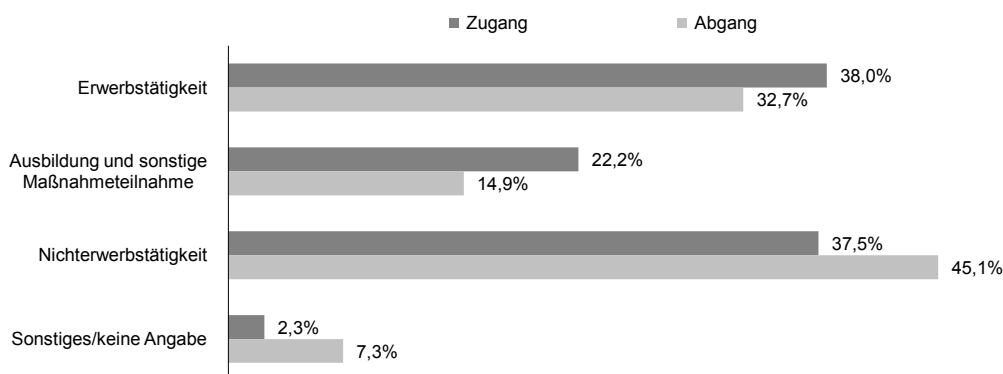
[zurück zum Inhalt](#)

Agentur für Arbeit Heilbronn

Dezember 2010

Arbeitslosigkeit ist kein fester Block, vielmehr gibt es auf dem Arbeitsmarkt viel Bewegung. Im Dezember meldeten sich 2.960 Personen (neu oder erneut) arbeitslos, das waren 286 weniger als vor einem Jahr. Gleichzeitig beendeten 2.991 Personen ihre Arbeitslosigkeit, 156 weniger als im Dezember 2009. Seit Jahresbeginn gab es 40.035 Zugänge von Arbeitslosen, gegenüber dem Vorjahreszeitraum ist das eine Abnahme von 388 Meldungen. Dem gegenüber stehen 42.356 Abmeldungen von Arbeitslosen, im Vergleich zum Vorjahreszeitraum ist das ein Zuwachs von 4.728 Abmeldungen. Im Dezember meldeten sich 1.125 zuvor erwerbstätige Personen arbeitslos, 26 weniger als vor einem Jahr. Durch Aufnahme einer Erwerbstätigkeit konnten in diesem Monat 978 Personen ihre Arbeitslosigkeit beenden, 137 mehr als vor einem Jahr.

Anteil ausgewählter Zu- und Abgangsstrukturen an allen Zugängen in und Abgängen aus Arbeitslosigkeit



Zugangs- und Abgangsstrukturen	Dez 2010	Veränderung gegenüber				seit Jahresbeginn	Veränderung gegenüber Vorjahreszeitraum	
		Vormonat		Vorjahresmonat			absolut	in %
		absolut	in %	absolut	in %			
1	2	3	4	5	6	7	8	
Zugang an Arbeitslosen insgesamt	2.960	-221	-6,9	-286	-8,8	40.035	-388	-1,0
Erwerbstätigkeit (ohne Ausbildung)	1.125	-73	-6,1	-26	-2,3	15.010	-2.259	-13,1
dar. Beschäftigung am 1. Arbeitsmarkt	1.001	-76	-7,1	-36	-3,5	13.428	-2.458	-15,5
Beschäftigung am 2. Arbeitsmarkt	77	18	30,5	27	54,0	851	97	12,9
Selbständigkeit	43	3	7,5	-9	-17,3	521	30	6,1
Ausbildung und sonstige Maßnahmeteilnahme	658	-10	-1,5	-232	-26,1	10.820	772	7,7
Nichterwerbstätigkeit	1.109	-112	-9,2	6	0,5	13.092	1.627	14,2
dar. Arbeitsunfähigkeit	782	-78	-9,1	-3	-0,4	8.861	1.176	15,3
fehlende Verfügbarkeit/Mitwirkung	319	-30	-8,6	15	4,9	4.105	452	12,4
Sonstiges/keine Angabe	68	-26	-27,7	-34	-33,3	1.113	-528	-32,2
Abgang an Arbeitslosen insgesamt	2.991	-512	-14,6	-156	-5,0	42.356	4.728	12,6
Erwerbstätigkeit (ohne Ausbildung)	978	-262	-21,1	137	16,3	14.973	3.041	25,5
dar. Beschäftigung am 1. Arbeitsmarkt	822	-230	-21,9	115	16,3	12.531	2.807	28,9
Beschäftigung am 2. Arbeitsmarkt	76	-18	-19,1	34	81,0	1.071	104	10,8
Selbständigkeit	74	-16	-17,8	-14	-15,9	1.236	143	13,1
Ausbildung und sonstige Maßnahmeteilnahme	447	-273	-37,9	-359	-44,5	9.570	-339	-3,4
Nichterwerbstätigkeit	1.348	-	-	14	1,0	15.384	1.701	12,4
dar. Arbeitsunfähigkeit	897	33	3,8	24	2,7	9.687	1.165	13,7
fehlende Verfügbarkeit/Mitwirkung	390	-40	-9,3	-9	-2,3	4.916	425	9,5
Sonstiges/keine Angabe	218	23	11,8	52	31,3	2.429	325	15,4

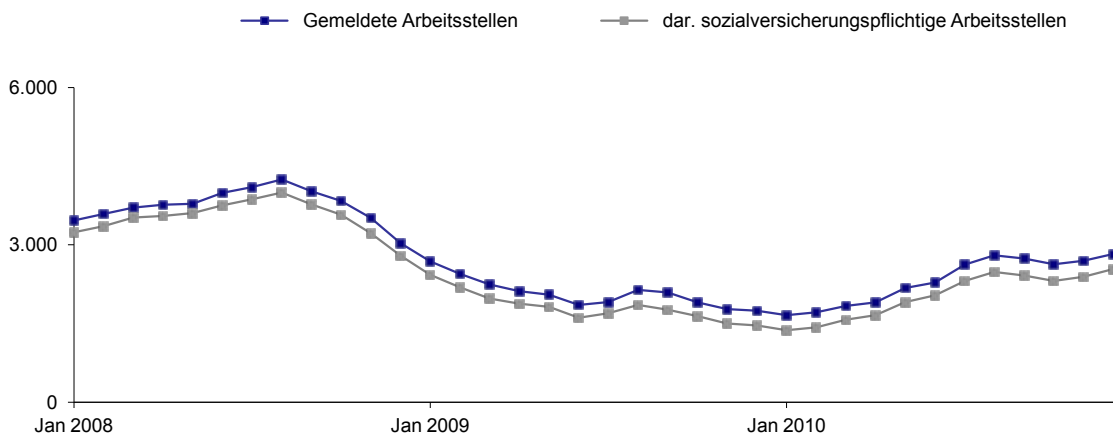
Gemeldete Arbeitsstellen

[zurück zum Inhalt](#)

Agentur für Arbeit Heilbronn
Dezember 2010

Im Bezirk der Agentur für Arbeit Heilbronn waren im Dezember 2.826 Arbeitsstellen gemeldet, gegenüber November ist das ein Plus von 131. Im Vergleich zum Vorjahresmonat gab es 1.085 Stellen mehr. Arbeitgeber meldeten der Agentur im Dezember 1.088 neue Arbeitsstellen, das waren 516 mehr als vor einem Jahr. Seit Jahresbeginn sind 11.737 Stellen eingegangen, gegenüber dem Vorjahreszeitraum ist das ein Zuwachs von 3.704 oder 46%. Im Dezember wurden 957 Arbeitsstellen abgemeldet, 349 mehr als im Vorjahr. Von Januar bis Dezember gab es insgesamt 10.643 Stellenabgänge, im Vergleich zum Vorjahreszeitraum ist das ein Zuwachs von 1.348 oder 15%.

Entwicklung des Bestandes an gemeldeten Arbeitsstellen



Gemeldete Arbeitsstellen	Dez 2010	Veränderung gegenüber				seit Jahresbeginn ¹⁾	Veränderung gegenüber Vorjahreszeitraum	
		Vormonat		Vorjahresmonat			absolut	in %
		absolut	in %	absolut	in %			
1	2	3	4	5	6	7	8	
Zugang	1.088	7	0,6	516	90,2	11.737	3.704	46,1
dar. sofort zu besetzen	870	4	0,5	421	93,8	9.157	3.273	55,6
sozialversicherungspflichtig	1.019	34	3,5	508	99,4	10.584	3.498	49,4
dar. sofort zu besetzen	810	19	2,4	412	103,5	8.249	3.041	58,4
Bestand	2.826	131	4,9	1.085	62,3	2.322	243	11,7
dar. sofort zu besetzen	2.598	97	3,9	1.036	66,3	2.114	164	8,4
sozialversicherungspflichtig	2.538	149	6,2	1.078	73,8	2.036	218	12,0
dar. sofort zu besetzen	2.389	109	4,8	1.034	76,3	1.898	175	10,1
Abgang	957	-57	-5,6	349	57,4	10.643	1.348	14,5
dar. sozialversicherungspflichtige Stellen	871	-34	-3,8	320	58,1	9.497	1.125	13,4

1) Zu- und Abgang (Summe) und Bestand (Durchschnitt) jeweils von Januar bis zum aktuellen Berichtsmonat.

© Statistik der Bundesagentur für Arbeit

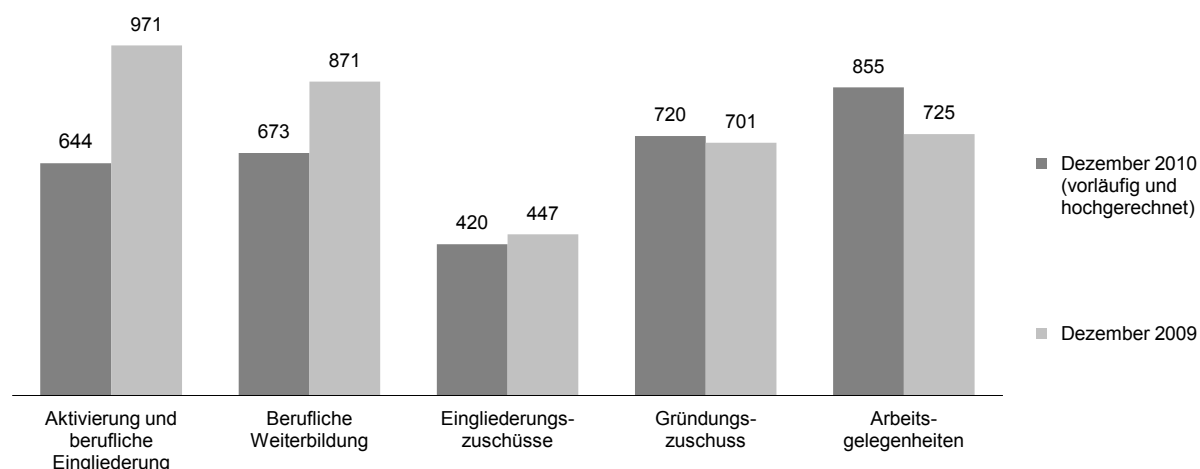
Arbeitsmarktpolitische Maßnahmen

[zurück zum Inhalt](#)

Agentur für Arbeit Heilbronn
Dezember 2010

Mit dem Einsatz arbeitsmarktpolitischer Instrumente konnte für zahlreiche Personen im Bezirk der Agentur für Arbeit Arbeitslosigkeit beendet oder verhindert werden. Die nachfolgenden Übersichten informieren über ausgewählte Maßnahmen, die in der Regel in großem Umfang am Arbeitsmarkt eingesetzt werden.

Bestand an Teilnehmern in ausgewählten arbeitsmarktpolitischen Maßnahmen



Ausgewählte Maßnahmen aktiver Arbeitsmarktpolitik ¹⁾	Dez 2010	Veränderung gegenüber				seit Jahresbeginn ²⁾	Veränderung gegenüber	
		Vormonat		Vorjahresmonat			Vorjahreszeitraum	
		absolut	in %	absolut	in %		absolut	in %
		1	2	3	4		5	6
Zugang								
Aktivierung und berufliche Eingliederung	325	-203	-38,4	-329	-50,3	7.231	2.161	42,6
Berufliche Weiterbildung ³⁾	86	-97	-53,0	-73	-45,9	1.937	-979	-33,6
Eingliederungszuschüsse ⁴⁾	62	-25	-28,7	3	5,1	1.073	184	20,7
Gründungszuschuss	54	13	31,7	4	8,0	780	60	8,3
Arbeitsgelegenheiten	152	13	9,4	106	230,4	2.163	345	19,0
Bestand								
Aktivierung und berufliche Eingliederung	644	-167	-20,6	-327	-33,7	849	417	96,3
Berufliche Weiterbildung ³⁾	673	-42	-5,9	-198	-22,7	667	-114	-14,6
Eingliederungszuschüsse ⁴⁾	420	-11	-2,6	-27	-6,0	439	8	1,9
Gründungszuschuss	720	-2	-0,3	19	2,7	745	139	23,0
Arbeitsgelegenheiten	855	24	2,9	130	17,9	684	-89	-11,5
Abgang								
Aktivierung und berufliche Eingliederung	513	40	8,5	-243	-32,1	7.566	3.455	84,0
Berufliche Weiterbildung ³⁾	153	35	29,7	-8	-5,0	2.149	-454	-17,4
Eingliederungszuschüsse ⁴⁾	70	-16	-18,6	-21	-23,1	1.100	295	36,6
Gründungszuschuss	59	-10	-14,5	20	51,3	760	205	36,9
Arbeitsgelegenheiten	146	47	47,5	73	100,0	2.060	173	9,2

1) Die letzten drei Monate jeweils vorläufige und hochgerechnete Werte.

2) Zu- und Abgang (Summe) und Bestand (Durchschnitt) jeweils von Januar bis zum aktuellen Berichtsmonat.

3) Einschließlich der Daten zur Förderung der Teilhabe behinderter Menschen am Arbeitsleben.

4) Einschließlich Förderung nach § 421 f, p SGB III.

© Statistik der Bundesagentur für Arbeit

Statistik-Infoseite

Im **Internet** finden Sie weiterführende Informationen der Statistik der Bundesagentur für Arbeit unter:

<http://statistik.arbeitsagentur.de>

Statistische Daten erhalten Sie unter "Statistik nach Themen":

<http://statistik.arbeitsagentur.de/Navigation/Statistik/Statistik-nach-Themen/Statistik-nach-Themen-Nav.html>

Es werden folgende Themenbereiche angeboten:

[Arbeitsmarkt im Überblick](#)
[Arbeitslose und gemeldetes Stellenangebot](#)
[Arbeitsmarktpolitische Maßnahmen](#)
[Ausbildungsstellenmarkt](#)
[Beschäftigung](#)
[Grundsicherung für Arbeitsuchende \(SGB II\)](#)
[Leistungen SGB III](#)
[Statistik nach Berufen](#)
[Statistik nach Wirtschaftszweigen](#)
[Zeitreihen](#)
[Eingliederungsbilanzen](#)
[Einnahmen/Ausgaben der BA](#)

Daten bis 12/2004 finden Sie unter dem Menüpunkt "Archiv bis 2004"

Erläuterungen und Definitionen zu den verschiedenen Fachstatistiken finden Sie unter "Glossare":

<http://statistik.arbeitsagentur.de/Navigation/Statistik/Grundlagen/Glossare/Glossare-Nav.html>

Es werden folgende Themenbereiche angeboten:

[Arbeitsmarkt](#)
[Ausbildungsstellenmarkt](#)
[Beschäftigung](#)
[Förderstatistik/Eingliederungsbilanzen](#)
[Grundsicherung für Arbeitsuchende \(SGB II\)](#)
[Leistungen SGB III](#)

Hintergründe zur Statistik nach dem SGB II und III und zur Datenübermittlung nach § 51b SGB II finden Sie unter dem Auswahlpunkt "Grundlagen":

<http://statistik.arbeitsagentur.de/Navigation/Statistik/Grundlagen/Grundlagen-Nav.html>

Informationen zu speziellen Problemstellungen der Fachstatistiken finden Sie unter "Methodenberichte":

<http://statistik.arbeitsagentur.de/Navigation/Statistik/Grundlagen/Methodenberichte/Methodenberichte-Nav.html>