

Arbeitsmarkt in Zahlen

Sperrfrist: 04.01.2011, 09:55 Uhr



Arbeitsmarktreport
Agentur für Arbeit Tauberbischofsheim
Dezember 2010



Bundesagentur für Arbeit
Statistik



Impressum

Reihe: Arbeitsmarkt in Zahlen
Titel: Arbeitsmarktreport
Region: Agentur für Arbeit Tauberbischofsheim
Berichtsmonat: Dezember 2010
Periodizität: monatlich
Hinweise: Sperrfrist: 04.01.2011, 09:55 Uhr

**Nächster
Veröffentlichungstermin:** 01.02.2011

Herausgeber: Bundesagentur für Arbeit
Statistik

Rückfragen an: Statistik-Service Südwest
Saonstr. 2-4
60528 Frankfurt a. M.

E-Mail: Statistik-Service-Suedwest@arbeitsagentur.de

Hotline: Tel.: 01801 78722 60 *

Fax: 01801 78722 61 *

*) 3,9 Cent je Minute aus dem Festnetz der Deutschen Telekom. Bei Anrufen aus Mobilfunknetzen höchstens 42 ct / min.

Weiterführende statistische Informationen

Internet: <http://statistik.arbeitsagentur.de>
Statistik nach Themen
<http://statistik.arbeitsagentur.de/Navigation/Statistik/Statistik-nach-Themen/Statistik-nach-Themen-Nav.html>
Aktuelle Daten

Zitierhinweis: Statistik der Bundesagentur für Arbeit
Arbeitsmarkt in Zahlen, Arbeitsmarktreport, Nürnberg, Dezember 2010.

© Statistik der Bundesagentur für Arbeit

Der Inhalt unterliegt urheberrechtlichem Schutz.

Für nichtgewerbliche Zwecke sind Vervielfältigung und unentgeltliche Verbreitung, auch auszugsweise, mit genauer Quellenangabe gestattet.

Die Verbreitung, auch auszugsweise, über elektronische Systeme/Datenträger bedarf der vorherigen Zustimmung.

Alle übrigen Rechte vorbehalten.



Bundesagentur für Arbeit

Agentur für Arbeit
Tauberbischofsheim

Pressemitteilung

Nr. 1/2011 – 04.01.2011

Der Arbeitsmarkt im Dezember 2010

Arbeitslosenzahlen im Dezember saisonbedingt gestiegen
Positive Entwicklung im Jahrestrend

Im Dezember ist die Arbeitslosigkeit im Bezirk der Tauberbischofsheimer Arbeitsagentur im Vergleich zum November leicht gestiegen.

6022 Menschen sind aktuell arbeitslos gemeldet, 268 mehr als im November.

Die Arbeitslosenquote liegt bei 4,1 Prozent (Vormonat 3,9 Prozent). Vor einem Jahr lag sie bei 4,4 Prozent.

Die durchschnittliche Quote in Baden-Württemberg liegt bei 4,3 Prozent.

„Der Anstieg der Arbeitslosenzahlen ist saisonal bedingt und am Jahresende durchaus üblich. Zum einen werden Arbeitnehmer aufgrund der Witterung nicht mehr weiterbeschäftigt, zum anderen werden sowohl befristete als auch unbefristete Arbeitsverhältnisse zum Ende des Jahres beendet“, erläutert Stefan Beil, Leiter der Tauberbischofsheimer Arbeitsagentur.

„Der Jahresrückblick zeigt, dass sich der regionale Arbeitsmarkt in 2010 insgesamt positiv entwickelt hat. Die durchschnittliche monatliche Arbeitslosenquote liegt in diesem Jahr bei 4,4 Prozent, in 2009 lag sie noch bei 5,0 Prozent. Das bedeutet, 2010 waren im Durchschnitt 6604 Menschen pro Monat arbeitslos gemeldet, 768 weniger als 2009.“

Und es wurden im Jahresverlauf fast ein Drittel mehr offene Stellen gemeldet als noch im Vorjahr“, so der Agenturleiter weiter.

Der Anteil der Arbeitslosen insgesamt aus dem Bereich des Arbeitslosengeldes I (Sozialgesetzbuch III - SGB III) liegt bei 44,9 Prozent (Vormonat 43,1 Prozent), aus dem SGB II Bereich bei 55,1 Prozent (Vormonat 56,9 Prozent).

Kreise

Im **Main-Tauber-Kreis** liegt die Arbeitslosenquote bei 3,6 Prozent (Plus 0,2 Prozentpunkte). Zum Stichtag waren 2567 Menschen arbeitslos gemeldet, 150 Menschen mehr als im November.

Diese verteilten sich auf die drei Geschäftsstellenbezirke im Main-Tauber-Kreis wie folgt: Hauptagentur Tauberbischofsheim 998 Arbeitslose bei einer Quote von 3,3 Prozent (Vormonat 3,0), Geschäftsstelle Bad Mergentheim 787 Arbeitslose bei einer Quote von 3,3 Prozent (Vormonat 3,1) und Geschäftsstelle Wertheim 782 Arbeitslose, die einer Quote von 4,4 Prozent entsprechen (Vormonat 4,2).

Im **Neckar-Odenwald-Kreis** liegt die Arbeitslosenquote nach einem Anstieg um 0,2 Prozentpunkte bei 4,5 Prozent. 3455 Arbeitslose waren zum Stichtag im Dezember registriert. In der Geschäftsstelle Mosbach waren bei einer Quote von 4,5 Prozent (Plus 0,1 Prozentpunkten zum Vormonat) 1881 Menschen arbeitslos gemeldet, in Buchen bei einer Quote von 4,5 Prozent (Plus 0,2 Prozentpunkte zum Vormonat) 1574 Arbeitslose.

Bewerber

Ein Blick auf die Zu- und Abgangsdaten zeigt die Bewegung auf dem Arbeitsmarkt. 1594 Menschen haben sich neu arbeitslos gemeldet, 1323 Menschen konnten ihre Arbeitslosigkeit beenden.

Stellenangebote

Die Einstellungsbereitschaft der Betriebe und Verwaltungen zeigt sich an der Entwicklung der gemeldeten Arbeitsstellen. Im Dezember meldeten die Betriebe den Mitarbeitern des Arbeitgeberservices 746 neue Arbeitsstellen (122 weniger als im November). 725 Angebote konnten abgeschlossen werden, dies sind 127 weniger als im Vormonat.

Die Zahl der zu besetzenden Arbeitsstellen insgesamt ist im Vergleich zum November 2010 jedoch leicht gestiegen: Der Bestand an offenen Stellen lag im November bei 2031 (im November bei 2014), davon entfielen auf den Main-Tauber-Kreis 1418 (im November 1377) und auf den Neckar-Odenwald-Kreis 613 Stellen (im November 637).

Ausgewählte Arbeitsmarktdaten

Dezember 2010

Region		Arbeitslosenquote (alle ziv. Erwerbspers.)			Arbeitslose			Bestand Arbeitsstellen ¹⁾		
		Dez 10	Nov 10	Abw. VM abs.	Dez 10	Nov 10	Abw. VM abs.	Dez 10	Nov 10	Abw. VM abs.
		1	2	3	4	5	6	7	8	9
Insgesamt	1	4,1	3,9	0,2	6.022	5.754	268	2.031	2.014	17
HA Taubertal	2	3,3	3,0	0,3	998	912	86	394	374	20
GST Bad Mergentheim	3	3,3	3,1	0,2	787	749	38	703	703	-
GST Wertheim	4	4,4	4,2	0,2	782	756	26	321	300	21
Main-Tauber-Kreis	5	3,6	3,4	0,2	2.567	2.417	150	1.418	1.377	41
GST Buchen	6	4,5	4,3	0,2	1.574	1.502	72	342	328	14
GST Mosbach	7	4,5	4,4	0,1	1.881	1.835	46	271	309	- 38
Neckar-Odenwald-Kreis	8	4,5	4,3	0,2	3.455	3.337	118	613	637	- 24

Zitierhinweis:

Statistik der Bundesagentur für Arbeit, Arbeitsmarktstatistik

© Statistik der Bundesagentur für Arbeit

Erstellungsdatum: 21.12.2010, Statistik-Service Südwest, Auftrag 06049

1) Bei den gemeldeten Arbeitsstellen handelt es sich um ungeforderte Arbeitsstellen ohne selbstständige/freiberufliche Tätigkeiten und ohne Stellen der privaten Arbeitsvermittlung.
Für ausführliche Erläuterungen siehe Blatt "Methodische Hinweise".



Abkürzungen und Zeichenerklärung

AA	Agentur für Arbeit
ABM	Arbeitsbeschaffungsmaßnahmen
AGH	Arbeitsgelegenheiten
BA	Bundesagentur für Arbeit
BSI	Beschäftigung schaffende Infrastrukturmaßnahmen
dar.	darunter
dav.	davon
GSt	Geschäftsstelle
HA	Hauptagentur
IT	Informationstechnologie
PSA	Personal-Service-Agentur
SGB	Sozialgesetzbuch
zkT	zugelassene kommunale Träger
I	insgesamt
M	Männer
F	Frauen
MD	Monatsdurchschnitt
ME	Monatsende
MS	Monatssumme
MM	Monatsmitte
MA	Monatsanfang
JA	Jahresanfang
JD	Jahresdurchschnitt
JE	Jahresende
JS	Jahressumme
r	berichtigte Zahl
s	geschätzte Zahl
u	unzuverlässige oder ungewisse Daten
0	mehr als nichts, aber weniger als die Hälfte der kleinsten Einheit, die in der Tabelle zur Darstellung gebracht werden kann
-	nichts vorhanden
.	kein Nachweis vorhanden
...	Angaben fallen später an
*	Zahlenwerte kleiner 3 und korrespondierende Werte werden aus Datenschutzgründen nicht ausgewiesen
x	Nachweis nicht sinnvoll

Abweichungen in den Summen ergeben sich durch Runden der Zahlen.



Inhaltsverzeichnis

Arbeitsmarktreport

Agentur für Arbeit Tauberbischofsheim

Dezember 2010

	Seite
Eckwerte des Arbeitsmarktes	5
Eckwerte des Arbeitsmarktes im Rechtskreis SGB III	6
Eckwerte des Arbeitsmarktes im Rechtskreis SGB II	7
Bestand an Arbeitslosen nach Rechtskreisen	8
Bestand an Arbeitslosen nach Personengruppen	9
Zugang in und Abgang aus Arbeitslosigkeit	10
Gemeldete Arbeitsstellen	11
Arbeitsmarktpolitische Maßnahmen	12
Der Arbeitsmarkt in den Dienststellen des Agenturbezirks	13
Hauptagentur Tauberbischofsheim	14
Geschäftsstelle Bad Mergentheim	17
Geschäftsstelle Buchen	20
Geschäftsstelle Mosbach	23
Geschäftsstelle Wertheim	26

Eckwerte des Arbeitsmarktes

Agentur für Arbeit Tauberbischofsheim
Dezember 2010

Merkmale	Dez 2010	Nov 2010	Okt 2010	Veränderung gegenüber					
				Vormonat		Vorjahresmonat ¹⁾			
						Dez 2009		Nov 2009	Okt 2009
				absolut	in %	absolut	in %	in %	in %
Bestand an Arbeitsuchenden									
Insgesamt	10.839	10.600	10.708	239	2,3	-1.625	-13,0	-13,2	-11,5
Bestand an Arbeitslosen									
Insgesamt	6.022	5.754	5.841	268	4,7	-578	-8,8	-13,3	-14,6
50,2% Männer	3.024	2.796	2.826	228	8,2	-481	-13,7	-18,9	-20,6
49,8% Frauen	2.998	2.958	3.015	40	1,4	-97	-3,1	-7,2	-8,2
8,3% 15 bis unter 25 Jahre	498	496	543	2	0,4	-128	-20,4	-22,0	-22,9
1,5% dar. 15 bis unter 20 Jahre	88	85	93	3	3,5	-7	-7,4	-8,6	-23,1
37,2% 50 bis unter 65 Jahre	2.243	2.129	2.138	114	5,4	171	8,3	1,6	1,1
22,7% dar. 55 bis unter 65 Jahre	1.370	1.293	1.278	77	6,0	243	21,6	9,8	4,3
33,8% Langzeitarbeitslose	2.038	2.068	2.103	-30	-1,5	141	7,4	5,9	1,6
13,9% Schwerbehinderte	840	818	810	22	2,7	118	16,3	12,5	11,4
12,2% Ausländer	737	735	731	2	0,3	-123	-14,3	-14,7	-17,1
Zugang an Arbeitslosen									
Insgesamt	1.594	1.555	1.474	39	2,5	-16	-1,0	-8,3	-9,1
dar. aus Erwerbstätigkeit	810	647	604	163	25,2	119	17,2	-16,3	-13,5
aus Ausbildung/sonst. Maßnahme	294	374	368	-80	-21,4	-101	-25,6	4,8	-2,4
seit Jahresbeginn	20.917	19.323	17.768	x	x	660	3,3	3,6	4,8
Abgang an Arbeitslosen									
Insgesamt	1.323	1.642	1.965	-319	-19,4	-308	-18,9	-14,1	-10,1
dar. in Erwerbstätigkeit	413	598	657	-185	-30,9	-29	-6,6	1,5	-2,4
in Ausbildung/sonst. Maßnahme	250	373	655	-123	-33,0	-245	-49,5	-34,6	-17,5
seit Jahresbeginn	21.502	20.179	18.537	x	x	1.600	8,0	10,4	13,3
Arbeitslosenquoten bezogen auf									
alle zivilen Erwerbspersonen	4,1	3,9	3,9	x	x	x	4,4	4,5	4,6
dar. Männer	3,8	3,5	3,5	x	x	x	4,4	4,3	4,4
Frauen	4,4	4,3	4,4	x	x	x	4,5	4,6	4,8
15 bis unter 25 Jahre	2,8	2,7	3,0	x	x	x	3,4	3,5	3,8
15 bis unter 20 Jahre	1,4	1,4	1,5	x	x	x	1,5	1,4	1,9
50 bis unter 65 Jahre	5,4	5,1	5,2	x	x	x	5,2	5,3	5,4
55 bis unter 65 Jahre	6,1	5,7	5,7	x	x	x	5,3	5,5	5,7
Ausländer	10,7	10,7	10,6	x	x	x	12,8	12,8	13,1
abhängige zivile Erwerbspersonen	4,5	4,3	4,4	x	x	x	5,0	5,0	5,2
Unterbeschäftigung									
Arbeitslosigkeit im weiteren Sinne	6.721	6.540	6.737	181	2,8	-1.335	-16,6	-17,6	-14,8
Unterbeschäftigung im engeren Sinne	7.608	7.398	7.591	210	2,8	-1.252	-14,1	-16,1	-13,7
Unterbeschäftigung (ohne Kurzarbeit)	8.299	8.117	8.312	182	2,2	-1.302	-13,6	-15,0	-12,7
Unterbeschäftigungsquote	5,5	5,4	5,6	x	x	x	6,4	6,4	6,4
Leistungsempfänger									
Arbeitslosengeld ²⁾	2.547	2.318	2.303	229	9,9	-1.026	-28,7	-32,8	-32,3
Gemeldete Arbeitsstellen									
Zugang	746	868	1.038	-122	-14,1	251	50,7	53,1	98,9
Zugang seit Jahresbeginn	9.273	8.527	7.659	x	x	2.975	47,2	46,9	46,3
Bestand	2.031	2.014	2.002	17	0,8	902	79,9	74,1	67,0

1) Bei Quoten werden die Vorjahreswerte ausgewiesen.

© Statistik der Bundesagentur für Arbeit

2) Vorläufige, hochgerechnete Werte für November 2010 und Dezember 2010; ohne Arbeitslosengeld bei Weiterbildung.

Eckwerte des Arbeitsmarktes im Rechtskreis SGB III

 Agentur für Arbeit Tauberbischofsheim
 Dezember 2010

Merkmale	Dez 2010	Nov 2010	Okt 2010	Veränderung gegenüber					
				Vormonat		Vorjahresmonat ¹⁾			
						Dez 2009		Nov 2009	Okt 2009
				absolut	in %	absolut	in %	in %	in %
Bestand an Arbeitsuchenden									
Insgesamt	5.377	5.049	5.050	328	6,5	-1.579	-22,7	-25,2	-24,7
Bestand an Arbeitslosen									
Insgesamt	2.705	2.482	2.491	223	9,0	-579	-17,6	-23,0	-24,3
51,6% Männer	1.395	1.208	1.217	187	15,5	-471	-25,2	-32,4	-32,6
48,4% Frauen	1.310	1.274	1.274	36	2,8	-108	-7,6	-11,4	-14,2
10,5% 15 bis unter 25 Jahre	284	290	307	-6	-2,1	-99	-25,8	-26,6	-35,0
1,1% dar. 15 bis unter 20 Jahre	31	35	31	-4	-11,4	-8	-20,5	-7,9	-47,5
44,0% 50 bis unter 65 Jahre	1.191	1.106	1.115	85	7,7	69	6,1	3,0	6,4
31,2% dar. 55 bis unter 65 Jahre	844	787	780	57	7,2	139	19,7	14,1	17,8
18,4% Langzeitarbeitslose	497	512	519	-15	-2,9	57	13,0	21,3	18,8
18,6% Schwerbehinderte	503	502	484	1	0,2	66	15,1	15,9	11,5
8,2% Ausländer	222	204	181	18	8,8	-86	-27,9	-32,0	-38,2
Zugang an Arbeitslosen									
Insgesamt	991	943	892	48	5,1	-29	-2,8	-15,8	-15,8
dar. aus Erwerbstätigkeit	616	484	455	132	27,3	33	5,7	-24,8	-21,1
aus Ausbildung/sonst. Maßnahme	182	247	233	-65	-26,3	-23	-11,2	1,2	-11,1
seit Jahresbeginn	13.097	12.106	11.163	x	x	-1.371	-9,5	-10,0	-9,5
Abgang an Arbeitslosen									
Insgesamt	729	925	1.177	-196	-21,2	-135	-15,6	-17,0	-17,0
dar. in Erwerbstätigkeit	267	386	435	-119	-30,8	-23	-7,9	-5,2	-17,0
in Ausbildung/sonst. Maßnahme	155	236	459	-81	-34,3	-119	-43,4	-36,4	-12,2
seit Jahresbeginn	13.041	12.312	11.387	x	x	-151	-1,1	-0,1	1,5
Arbeitslosenquoten bezogen auf									
alle zivilen Erwerbspersonen	1,8	1,7	1,7	x	x	x	2,2	2,2	2,2
dar. Männer	1,7	1,5	1,5	x	x	x	2,3	2,2	2,2
Frauen	1,9	1,9	1,9	x	x	x	2,1	2,1	2,2
15 bis unter 25 Jahre	1,6	1,6	1,7	x	x	x	2,1	2,1	2,6
15 bis unter 20 Jahre	0,5	0,6	0,5	x	x	x	0,6	0,6	0,9
50 bis unter 65 Jahre	2,9	2,7	2,7	x	x	x	2,8	2,7	2,7
55 bis unter 65 Jahre	3,7	3,5	3,5	x	x	x	3,3	3,2	3,1
Ausländer	3,2	3,0	2,6	x	x	x	4,6	4,4	4,3
abhängige zivile Erwerbspersonen	2,0	1,9	1,9	x	x	x	2,5	2,4	2,5
Unterbeschäftigung									
Arbeitslosigkeit im weiteren Sinne	2.992	2.822	2.930	170	6,0	-1.112	-27,1	-29,4	-26,8
Unterbeschäftigung im engeren Sinne	3.535	3.318	3.428	217	6,5	-1.056	-23,0	-26,6	-24,5
Unterbeschäftigung (ohne Kurzarbeit)	4.225	4.035	4.146	190	4,7	-1.096	-20,6	-23,1	-21,0
Unterbeschäftigungsquote	2,8	2,7	2,8	x	x	x	3,6	3,5	3,5
Leistungsempfänger									
Arbeitslosengeld ²⁾	2.547	2.318	2.303	229	9,9	-1.026	-28,7	-32,8	-32,3

1) Bei Quoten werden die Vorjahreswerte ausgewiesen.

© Statistik der Bundesagentur für Arbeit

Die Differenzierung nach Rechtskreisen basiert auf anteiligen Quoten der Arbeitslosen in den beiden Rechtskreisen, d.h. die Basis ist jeweils gleich und in der Summe ergibt sich die Arbeitslosenquote insgesamt. Abweichungen in der Summe sind rundungsbedingt.

2) Vorläufige, hochgerechnete Werte für November 2010 und Dezember 2010; ohne Arbeitslosengeld bei Weiterbildung.

Eckwerte des Arbeitsmarktes im Rechtskreis SGB II
 Agentur für Arbeit Tauberbischofsheim
Dezember 2010

Merkmale	Dez 2010	Nov 2010	Okt 2010	Veränderung gegenüber						
				Vormonat		Vorjahresmonat ¹⁾				
						Dez 2009		Nov 2009	Okt 2009	
				absolut	in %	absolut	in %	in %	in %	
Bestand an Arbeitsuchenden										
Insgesamt	5.462	5.551	5.658	-89	-1,6	-46	-0,8	1,6	4,8	
Bestand an Arbeitslosen										
Insgesamt	3.317	3.272	3.350	45	1,4	1	0,0	-4,1	-5,7	
49,1% Männer	1.629	1.588	1.609	41	2,6	-10	-0,6	-4,5	-8,2	
50,9% Frauen	1.688	1.684	1.741	4	0,2	11	0,7	-3,8	-3,2	
6,5% 15 bis unter 25 Jahre	214	206	236	8	3,9	-29	-11,9	-14,5	1,7	
1,7% dar. 15 bis unter 20 Jahre	57	50	62	7	14,0	1	1,8	-9,1	-	
31,7% 50 bis unter 65 Jahre	1.052	1.023	1.023	29	2,8	102	10,7	0,1	-4,0	
15,9% dar. 55 bis unter 65 Jahre	526	506	498	20	4,0	104	24,6	3,7	-11,5	
46,5% Langzeitarbeitslose	1.541	1.556	1.584	-15	-1,0	84	5,8	1,7	-3,0	
10,2% Schwerbehinderte	337	316	326	21	6,6	52	18,2	7,5	11,3	
15,5% Ausländer	515	531	550	-16	-3,0	-37	-6,7	-5,5	-6,6	
Zugang an Arbeitslosen										
Insgesamt	603	612	582	-9	-1,5	13	2,2	6,3	3,4	
dar. aus Erwerbstätigkeit	194	163	149	31	19,0	86	79,6	26,4	23,1	
aus Ausbildung/sonst. Maßnahme	112	127	135	-15	-11,8	-78	-41,1	12,4	17,4	
seit Jahresbeginn	7.820	7.217	6.605	x	x	2.031	35,1	38,8	42,9	
Abgang an Arbeitslosen										
Insgesamt	594	717	788	-123	-17,2	-173	-22,6	-10,0	2,7	
dar. in Erwerbstätigkeit	146	212	222	-66	-31,1	-6	-3,9	16,5	49,0	
in Ausbildung/sonst. Maßnahme	95	137	196	-42	-30,7	-126	-57,0	-31,2	-27,7	
seit Jahresbeginn	8.461	7.867	7.150	x	x	1.751	26,1	32,4	38,9	
Arbeitslosenquoten bezogen auf										
alle zivilen Erwerbspersonen	2,2	2,2	2,3	x	x	x	2,2	2,3	2,4	
dar. Männer	2,0	2,0	2,0	x	x	x	2,0	2,1	2,2	
Frauen	2,5	2,4	2,5	x	x	x	2,4	2,5	2,6	
15 bis unter 25 Jahre	1,2	1,1	1,3	x	x	x	1,3	1,3	1,3	
15 bis unter 20 Jahre	0,9	0,8	1,0	x	x	x	0,9	0,8	1,0	
50 bis unter 65 Jahre	2,5	2,5	2,5	x	x	x	2,4	2,6	2,7	
55 bis unter 65 Jahre	2,3	2,2	2,2	x	x	x	2,0	2,3	2,6	
Ausländer	7,5	7,7	8,0	x	x	x	8,2	8,3	8,7	
abhängige zivile Erwerbspersonen	2,5	2,5	2,5	x	x	x	2,5	2,6	2,7	
Unterbeschäftigung										
Arbeitslosigkeit im weiteren Sinne	3.729	3.718	3.807	11	0,3	-223	-5,6	-5,6	-2,6	
Unterbeschäftigung im engeren Sinne	4.073	4.080	4.163	-7	-0,2	-196	-4,6	-4,9	-2,2	
Unterbeschäftigung (ohne Kurzarbeit)	4.074	4.082	4.166	-8	-0,2	-206	-4,8	-5,1	-2,5	
Unterbeschäftigungsquote	2,7	2,7	2,8	x	x	x	2,9	2,9	2,9	

1) Bei Quoten werden die Vorjahreswerte ausgewiesen.

© Statistik der Bundesagentur für Arbeit

 Die Differenzierung nach Rechtskreisen basiert auf anteiligen Quoten der Arbeitslosen in den beiden Rechtskreisen,
d.h. die Basis ist jeweils gleich und in der Summe ergibt sich die Arbeitslosenquote insgesamt. Abweichungen in der Summe sind rundungsbedingt.

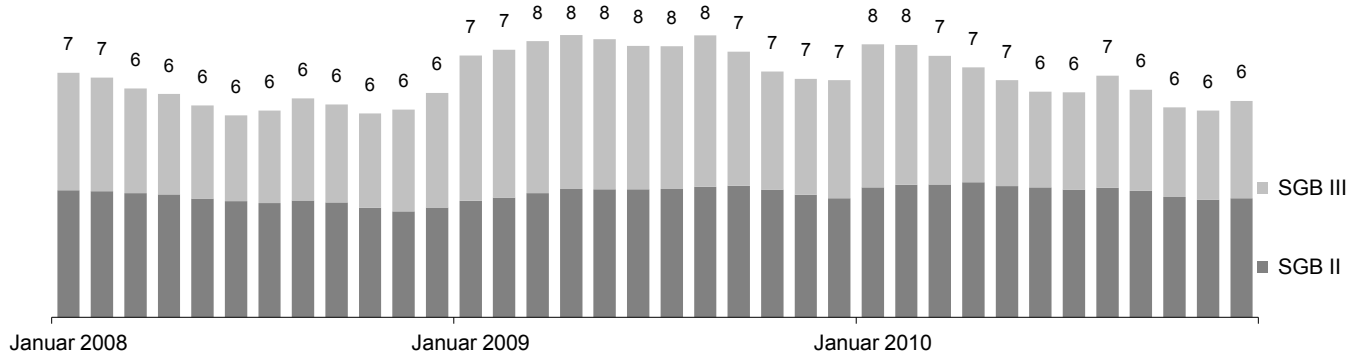
Bestand an Arbeitslosen nach Rechtskreisen

Agentur für Arbeit Tauberbischofsheim
Dezember 2010

Die Arbeitslosigkeit ist im Dezember um 268 auf 6.022 gestiegen. Im Vergleich zum Vorjahresmonat gab es 578 Arbeitslose weniger. Die Arbeitslosenquote auf Basis aller zivilen Erwerbspersonen betrug im Dezember 4,1%; vor einem Jahr hatte sie sich auf 4,4% belaufen.

Im Rechtskreis SGB III lag die Arbeitslosigkeit bei 2.705, das sind 223 mehr als im Vormonat und 579 weniger als im Vorjahr. Die anteilige SGB III-Arbeitslosenquote lag bei 1,8%. Im Rechtskreis SGB II gab es 3.317 Arbeitslose, das ist ein Plus von 45 gegenüber November; im Vergleich zum Dezember 2009 waren es 1 Arbeitslose mehr. Die anteilige SGB II-Arbeitslosenquote betrug 2,2%.

Entwicklung des Bestandes an Arbeitslosen nach Rechtskreisen (in Tausend)



Bestand an Arbeitslosen	Dez 2010	Veränderung gegenüber				Arbeitslosenquote ¹⁾		
		Vormonat		Vorjahresmonat		Dez 2010	Vormonat	Vorjahr
		absolut	in %	absolut	in %	in %		
		1	2	3	4	5	6	7
Insgesamt	6.022	268	4,7	-578	-8,8	4,1	3,9	4,4
Männer	3.024	228	8,2	-481	-13,7	3,8	3,5	4,4
Frauen	2.998	40	1,4	-97	-3,1	4,4	4,3	4,5
15 bis unter 25 Jahre	498	2	0,4	-128	-20,4	2,8	2,7	3,4
15 bis unter 20 Jahre	88	3	3,5	-7	-7,4	1,4	1,4	1,5
50 bis unter 65 Jahre	2.243	114	5,4	171	8,3	5,4	5,1	5,2
55 bis unter 65 Jahre	1.370	77	6,0	243	21,6	6,1	5,7	5,3
Deutsche	5.282	267	5,3	-453	-7,9	3,7	3,5	4,0
Ausländer	737	2	0,3	-123	-14,3	10,7	10,7	12,8
Rechtskreis SGB III	2.705	223	9,0	-579	-17,6	1,8	1,7	2,2
Männer	1.395	187	15,5	-471	-25,2	1,7	1,5	2,3
Frauen	1.310	36	2,8	-108	-7,6	1,9	1,9	2,1
15 bis unter 25 Jahre	284	-6	-2,1	-99	-25,8	1,6	1,6	2,1
15 bis unter 20 Jahre	31	-4	-11,4	-8	-20,5	0,5	0,6	0,6
50 bis unter 65 Jahre	1.191	85	7,7	69	6,1	2,9	2,7	2,8
55 bis unter 65 Jahre	844	57	7,2	139	19,7	3,7	3,5	3,3
Deutsche	2.483	205	9,0	-492	-16,5	1,8	1,6	2,1
Ausländer	222	18	8,8	-86	-27,9	3,2	3,0	4,6
Rechtskreis SGB II	3.317	45	1,4	1	0,0	2,2	2,2	2,2
Männer	1.629	41	2,6	-10	-0,6	2,0	2,0	2,0
Frauen	1.688	4	0,2	11	0,7	2,5	2,4	2,4
15 bis unter 25 Jahre	214	8	3,9	-29	-11,9	1,2	1,1	1,3
15 bis unter 20 Jahre	57	7	14,0	1	1,8	0,9	0,8	0,9
50 bis unter 65 Jahre	1.052	29	2,8	102	10,7	2,5	2,5	2,4
55 bis unter 65 Jahre	526	20	4,0	104	24,6	2,3	2,2	2,0
Deutsche	2.799	62	2,3	39	1,4	2,0	1,9	1,9
Ausländer	515	-16	-3,0	-37	-6,7	7,5	7,7	8,2

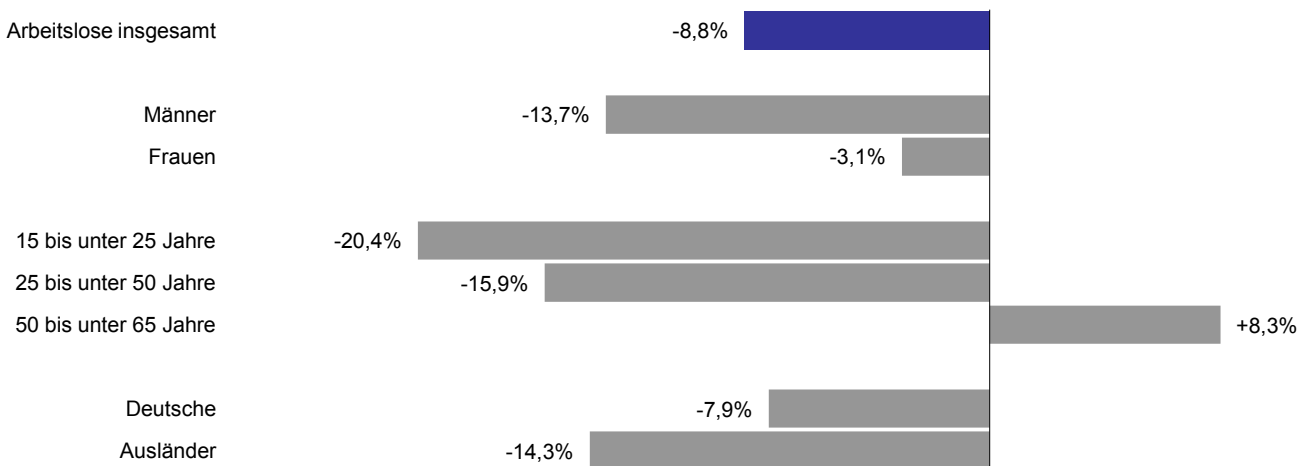
1) Bezogen auf alle zivilen Erwerbspersonen. Die Differenzierung nach Rechtskreisen basiert auf anteiligen Quoten der Arbeitslosen in den beiden Rechtskreisen, d.h. die Basis ist jeweils gleich und in der Summe ergibt sich die Arbeitslosenquote insgesamt. Abweichungen in der Summe sind rundungsbedingt.

Bestand an Arbeitslosen nach Personengruppen

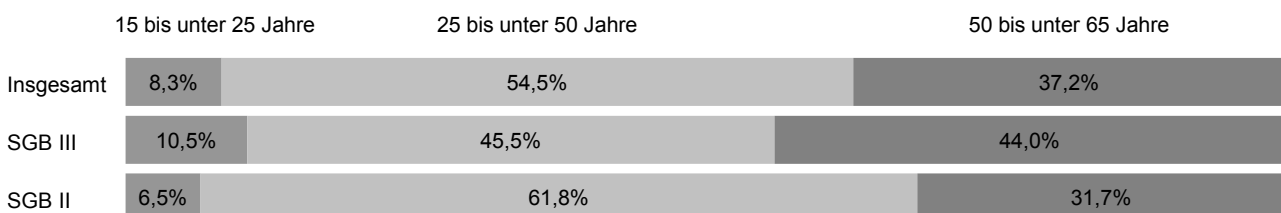
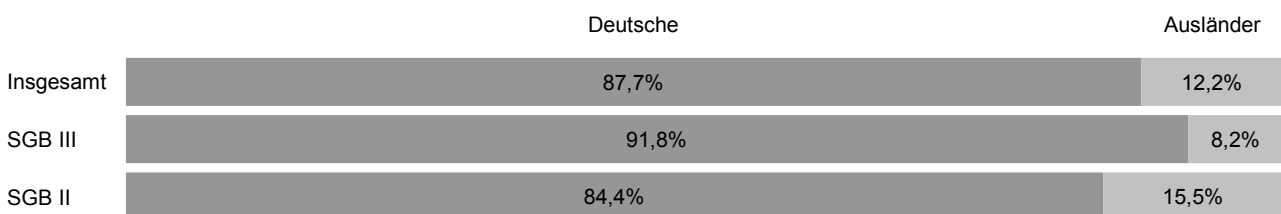
Agentur für Arbeit Tauberbischofsheim
Dezember 2010

Nach Personengruppen entwickelte sich die Arbeitslosigkeit im Agenturbezirk unterschiedlich. Die Veränderungsspanne reicht im Dezember von -20% bei 15- bis unter 25-Jährigen bis +8% bei 50- bis unter 65-Jährigen. Auch der Anteil der ausgewählten Personengruppen am Arbeitslosenbestand ist unterschiedlich groß. Bei der Interpretation der Daten ist zu berücksichtigen, dass Mehrfachzählungen möglich sind, da ein Arbeitsloser in der Regel mehreren der hier abgebildeten Personengruppen angehört. Somit kann die individuelle Situation von Arbeitslosen von der Entwicklung der jeweiligen Personengruppe abweichen.

Veränderung der Arbeitslosigkeit ausgewählter Personengruppen gegenüber dem Vorjahresmonat



Anteil ausgewählter Personengruppen an allen Arbeitslosen nach Rechtskreisen

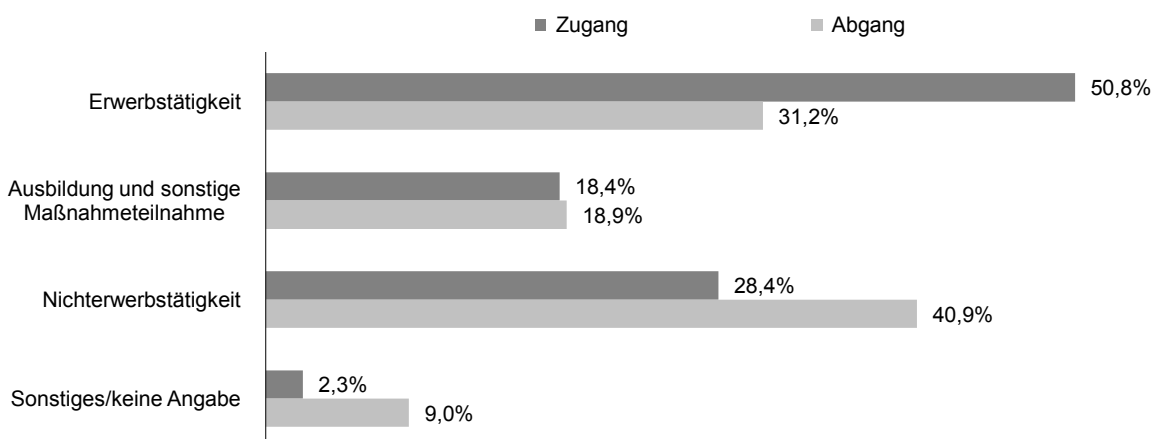


Zugang in und Abgang aus Arbeitslosigkeit

Agentur für Arbeit Tauberbischofsheim
Dezember 2010

Arbeitslosigkeit ist kein fester Block, vielmehr gibt es auf dem Arbeitsmarkt viel Bewegung. Im Dezember meldeten sich 1.594 Personen (neu oder erneut) arbeitslos, das waren 16 weniger als vor einem Jahr. Gleichzeitig beendeten 1.323 Personen ihre Arbeitslosigkeit, 308 weniger als im Dezember 2009. Seit Jahresbeginn gab es 20.917 Zugänge von Arbeitslosen, gegenüber dem Vorjahreszeitraum ist das ein Zuwachs von 660 Meldungen. Dem gegenüber stehen 21.502 Abmeldungen von Arbeitslosen, im Vergleich zum Vorjahreszeitraum ist das ein Zuwachs von 1.600 Abmeldungen. Im Dezember meldeten sich 810 zuvor erwerbstätige Personen arbeitslos, 119 mehr als vor einem Jahr. Durch Aufnahme einer Erwerbstätigkeit konnten in diesem Monat 413 Personen ihre Arbeitslosigkeit beenden, 29 weniger als vor einem Jahr.

Anteil ausgewählter Zu- und Abgangsstrukturen an allen Zugängen in und Abgängen aus Arbeitslosigkeit



Zugangs- und Abgangsstrukturen	Dez 2010	Veränderung gegenüber				seit Jahresbeginn	Veränderung gegenüber Vorjahreszeitraum	
		Vormonat		Vorjahresmonat			absolut	in %
		absolut	in %	absolut	in %			
1	2	3	4	5	6	7	8	
Zugang an Arbeitslosen insgesamt	1.594	39	2,5	-16	-1,0	20.917	660	3,3
Erwerbstätigkeit (ohne Ausbildung)	810	163	25,2	119	17,2	8.809	-1.119	-11,3
dar. Beschäftigung am 1. Arbeitsmarkt	750	151	25,2	100	15,4	8.150	-1.229	-13,1
Beschäftigung am 2. Arbeitsmarkt	19	-4	-17,4	14	x	275	97	54,5
Selbständigkeit	24	9	60,0	-5	-17,2	220	-11	-4,8
Ausbildung und sonstige Maßnahmeteilnahme	294	-80	-21,4	-101	-25,6	5.748	1.409	32,5
Nichterwerbstätigkeit	453	-43	-8,7	-19	-4,0	5.756	485	9,2
dar. Arbeitsunfähigkeit	290	-69	-19,2	-33	-10,2	3.903	436	12,6
fehlende Verfügbarkeit/Mitwirkung	158	25	18,8	13	9,0	1.788	24	1,4
Sonstiges/keine Angabe	37	-1	-2,6	-15	-28,8	604	-115	-16,0
Abgang an Arbeitslosen insgesamt	1.323	-319	-19,4	-308	-18,9	21.502	1.600	8,0
Erwerbstätigkeit (ohne Ausbildung)	413	-185	-30,9	-29	-6,6	7.932	830	11,7
dar. Beschäftigung am 1. Arbeitsmarkt	368	-165	-31,0	-12	-3,2	7.039	734	11,6
Beschäftigung am 2. Arbeitsmarkt	14	-9	-39,1	-11	-44,0	336	123	57,7
Selbständigkeit	28	-10	-26,3	-9	-24,3	465	-21	-4,3
Ausbildung und sonstige Maßnahmeteilnahme	250	-123	-33,0	-245	-49,5	5.572	404	7,8
Nichterwerbstätigkeit	541	-	-	-67	-11,0	6.555	-101	-1,5
dar. Arbeitsunfähigkeit	326	-21	-6,1	-38	-10,4	4.126	126	3,2
fehlende Verfügbarkeit/Mitwirkung	158	7	4,6	17	12,1	1.868	-299	-13,8
Sonstiges/keine Angabe	119	-11	-8,5	33	38,4	1.443	467	47,8

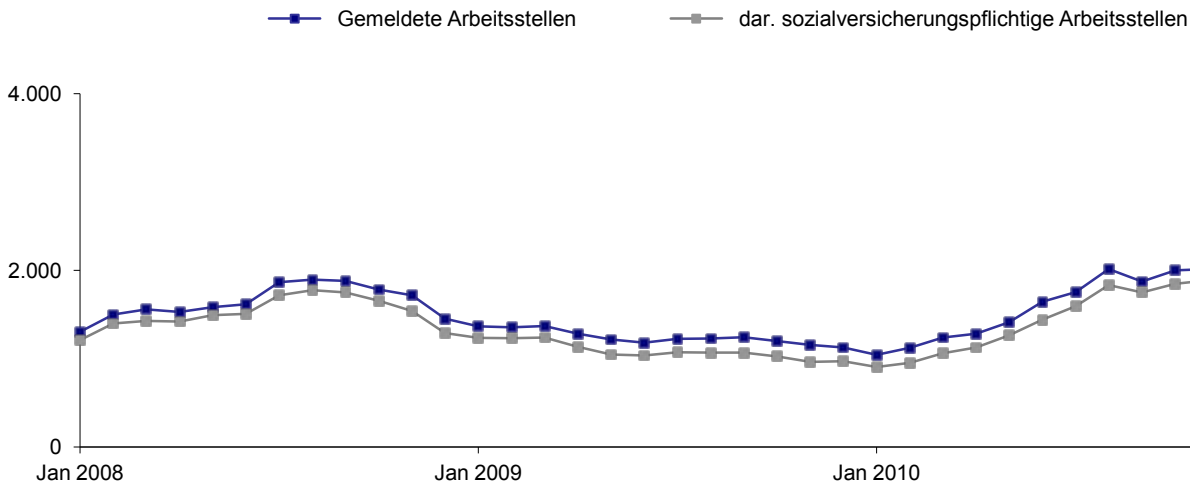
[zurück zum Inhalt](#)

Gemeldete Arbeitsstellen

Agentur für Arbeit Tauberbischofsheim
Dezember 2010

Im Bezirk der Agentur für Arbeit Tauberbischofsheim waren im Dezember 2.031 Arbeitsstellen gemeldet, gegenüber November ist das ein Plus von 17. Im Vergleich zum Vorjahresmonat gab es 902 Stellen mehr. Arbeitgeber meldeten der Agentur im Dezember 746 neue Arbeitsstellen, das waren 251 mehr als vor einem Jahr. Seit Jahresbeginn sind 9.273 Stellen eingegangen, gegenüber dem Vorjahreszeitraum ist das ein Zuwachs von 2.975 oder 47%. Im Dezember wurden 725 Arbeitsstellen abgemeldet, 208 mehr als im Vorjahr. Von Januar bis Dezember gab es insgesamt 8.305 Stellenabgänge, im Vergleich zum Vorjahreszeitraum ist das ein Zuwachs von 1.681 oder 25%.

Entwicklung des Bestandes an gemeldeten Arbeitsstellen



Gemeldete Arbeitsstellen	Dez 2010	Veränderung gegenüber				seit Jahresbeginn ¹⁾	Veränderung gegenüber	
		Vormonat		Vorjahresmonat			Vorjahreszeitraum	
		absolut	in %	absolut	in %		absolut	in %
	1	2	3	4	5	6	7	8
Zugang	746	-122	-14,1	251	50,7	9.273	2.975	47,2
dar. sofort zu besetzen	561	-153	-21,4	195	53,3	7.037	2.805	66,3
sozialversicherungspflichtig	686	-132	-16,1	243	54,9	8.569	2.979	53,3
dar. sofort zu besetzen	522	-149	-22,2	193	58,7	6.562	2.795	74,2
Bestand	2.031	17	0,8	902	79,9	1.620	374	30,0
dar. sofort zu besetzen	1.863	-9	-0,5	847	83,4	1.481	350	30,9
sozialversicherungspflichtig	1.889	2	0,1	919	94,7	1.463	371	34,0
dar. sofort zu besetzen	1.750	-24	-1,4	864	97,5	1.352	361	36,4
Abgang	725	-127	-14,9	208	40,2	8.305	1.681	25,4
dar. sozialversicherungspflichtige Stellen	680	-94	-12,1	247	57,0	7.588	1.667	28,2

1) Zu- und Abgang (Summe) und Bestand (Durchschnitt) jeweils von Januar bis zum aktuellen Berichtsmonat.

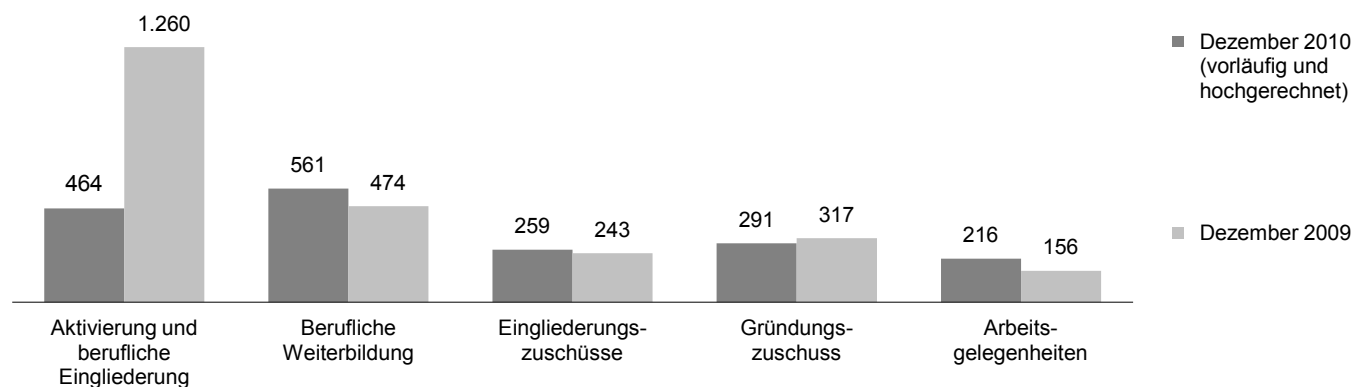
© Statistik der Bundesagentur für Arbeit

Arbeitsmarktpolitische Maßnahmen

Agentur für Arbeit Tauberbischofsheim
Dezember 2010

Mit dem Einsatz arbeitsmarktpolitischer Instrumente konnte für zahlreiche Personen im Bezirk der Agentur für Arbeit Arbeitslosigkeit beendet oder verhindert werden. Die nachfolgenden Übersichten informieren über ausgewählte Maßnahmen, die in der Regel in großem Umfang am Arbeitsmarkt eingesetzt werden.

Bestand an Teilnehmern in ausgewählten arbeitsmarktpolitischen Maßnahmen



Ausgewählte Maßnahmen aktiver Arbeitsmarktpolitik ¹⁾	Dez 2010	Veränderung gegenüber				seit Jahresbeginn ²⁾	Veränderung gegenüber Vorjahreszeitraum	
		Vormonat		Vorjahresmonat			absolut	in %
		absolut	in %	absolut	in %			
1	2	3	4	5	6	7	8	
Zugang								
Aktivierung und berufliche Eingliederung	294	-88	-23,0	-281	-48,9	5.489	1.113	25,4
Berufliche Weiterbildung ³⁾	117	42	56,0	57	95,0	1.044	-216	-17,1
Eingliederungszuschüsse ⁴⁾	5	-21	-80,8	-30	-85,7	510	36	7,6
Gründungszuschuss	16	-6	-27,3	-4	-20,0	323	-2	-0,6
Arbeitsgelegenheiten	13	-17	-56,7	-5	-27,8	462	178	62,7
Bestand								
Aktivierung und berufliche Eingliederung	464	-68	-12,8	-796	-63,2	837	308	58,4
Berufliche Weiterbildung ³⁾	561	41	7,9	87	18,4	464	64	16,0
Eingliederungszuschüsse ⁴⁾	259	-22	-7,8	16	6,6	275	71	34,5
Gründungszuschuss	291	-27	-8,5	-26	-8,2	329	24	7,9
Arbeitsgelegenheiten	216	-13	-5,7	60	38,5	223	67	43,1
Abgang								
Aktivierung und berufliche Eingliederung	370	-103	-21,8	-125	-25,3	6.263	3.127	99,7
Berufliche Weiterbildung ³⁾	71	3	4,4	-56	-44,1	943	-122	-11,5
Eingliederungszuschüsse ⁴⁾	42	5	13,5	14	50,0	519	125	31,7
Gründungszuschuss	41	14	51,9	14	51,9	347	65	23,0
Arbeitsgelegenheiten	38	4	11,8	20	111,1	423	161	61,5

1) Die letzten drei Monate jeweils vorläufige und hochgerechnete Werte.

© Statistik der Bundesagentur für Arbeit

2) Zu- und Abgang (Summe) und Bestand (Durchschnitt) jeweils von Januar bis zum aktuellen Berichtsmonat.

3) Einschließlich der Daten zur Förderung der Teilhabe behinderter Menschen am Arbeitsleben.

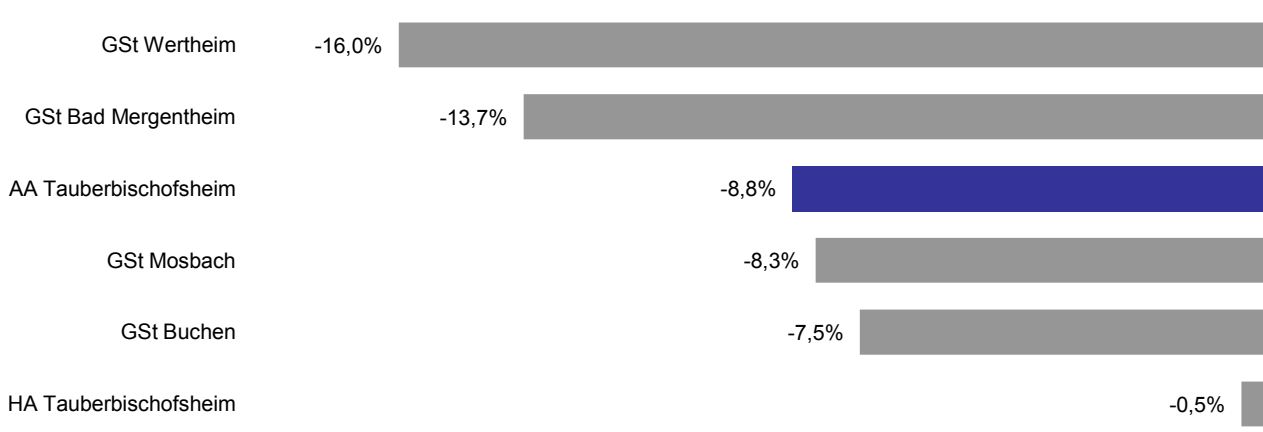
4) Einschließlich Förderung nach § 421 f, p SGB III.

Der Arbeitsmarkt in den Dienststellen des Agenturbezirks

Agentur für Arbeit Tauberbischofsheim
Dezember 2010

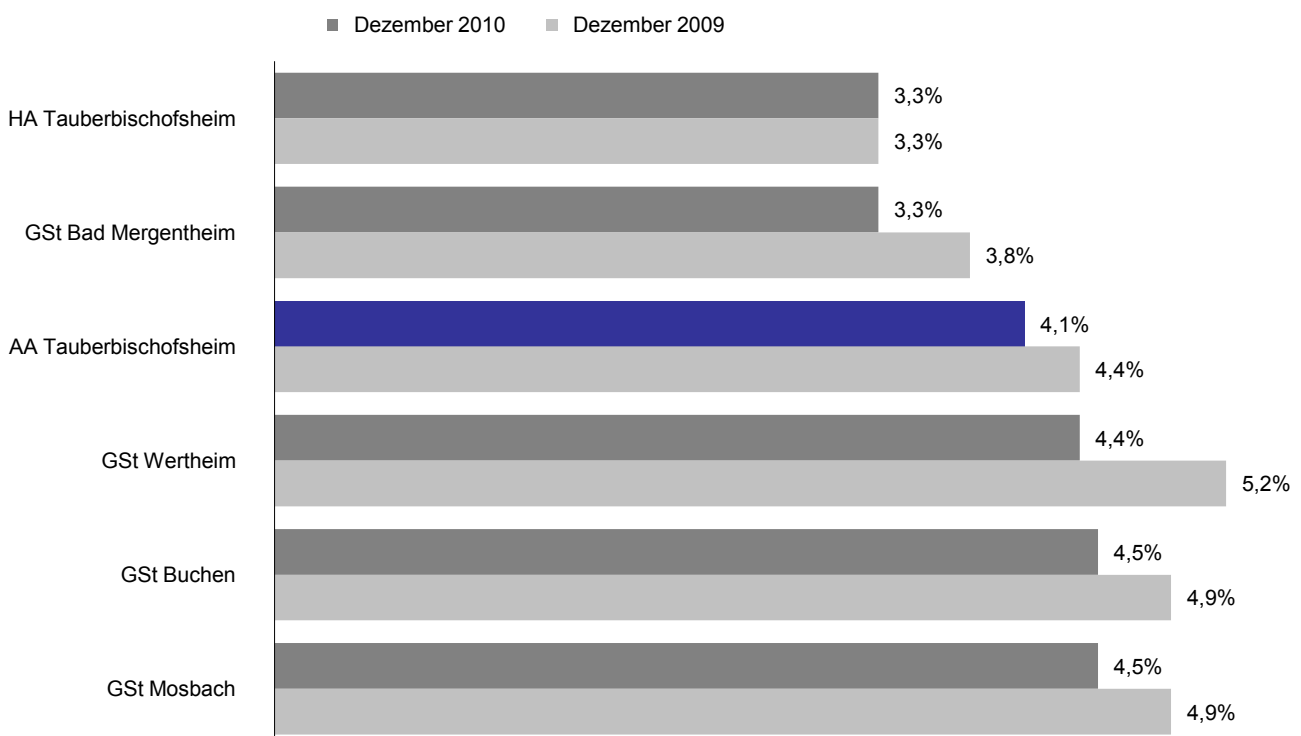
Im Agenturbezirk Tauberbischofsheim stellt sich der Arbeitsmarkt im Dezember recht unterschiedlich dar. Vergleichsweise günstig entwickelte sich die Arbeitslosigkeit in Wertheim; dort sank der Bestand an Arbeitslosen gegenüber dem Vorjahresmonat um 16%. Dem gegenüber steht die Entwicklung in Tauberbischofsheim mit einer Abnahme von 0,5%.

Veränderung des Bestandes an Arbeitslosen gegenüber dem Vorjahresmonat



Dementsprechend änderten sich auch die Arbeitslosenquoten in den Dienststellen des Agenturbezirks. Die Spanne reichte im Dezember von 3,3% in Tauberbischofsheim bis 4,5% in Buchen.

Arbeitslosenquoten¹⁾ im Agenturbezirk aufsteigend sortiert



1) Arbeitslose bezogen auf alle zivilen Erwerbspersonen (abhängige zivile Erwerbspersonen plus Selbständige und mithelfende Familienangehörige).

Eckwerte des Arbeitsmarktes

Agentur für Arbeit Tauberbischofsheim - Hauptagentur Tauberbischofsheim

Dezember 2010

Die Arbeitslosigkeit ist von November auf Dezember um 86 auf 998 Personen gestiegen. Das waren praktisch genau so viele wie vor einem Jahr (-5). Die Arbeitslosenquote auf Basis aller zivilen Erwerbspersonen betrug im Dezember 3,3%; sie war damit genau so hoch wie im Vorjahresmonat. Dabei meldeten sich 304 Personen (neu oder erneut) arbeitslos, 21 weniger als vor einem Jahr und gleichzeitig beendeten 216 Personen ihre Arbeitslosigkeit (-91). Seit Jahresbeginn gab es insgesamt 4.146 Arbeitslosmeldungen, das ist ein Plus von 38 im Vergleich zum Vorjahreszeitraum; dem gegenüber stehen 4.138 Abmeldungen von Arbeitslosen (+17).

Der Bestand an Arbeitsstellen ist im Dezember um 20 Stellen auf 394 gestiegen; im Vergleich zum Vorjahresmonat gab es 191 Arbeitsstellen mehr. Arbeitgeber meldeten im Dezember 188 neue Arbeitsstellen, 88 mehr als vor einem Jahr. Seit Januar gingen 1.907 Arbeitsstellen ein, gegenüber dem Vorjahreszeitraum ist das ein Zuwachs von 669.

Merkmale	Dez 2010	Nov 2010	Okt 2010	Veränderung gegenüber					
				Vormonat		Vorjahresmonat ¹⁾			
						Dez 2009		Nov 2009	Okt 2009
				absolut	in %	absolut	in %	in %	in %
Bestand an Arbeitssuchenden									
Insgesamt	1.931	1.843	1.825	88	4,8	-300	-13,4	-14,4	-14,6
Bestand an Arbeitslosen									
Insgesamt	998	912	911	86	9,4	-5	-0,5	-8,1	-9,4
52,9% Männer	528	456	466	72	15,8	-25	-4,5	-13,5	-11,6
47,1% Frauen	470	456	445	14	3,1	20	4,4	-1,9	-6,9
7,1% 15 bis unter 25 Jahre	71	61	70	10	16,4	-19	-21,1	-23,8	-24,7
1,4% dar. 15 bis unter 20 Jahre	14	10	13	4	40,0	-1	-6,7	-33,3	-18,8
39,2% 50 bis unter 65 Jahre	391	355	348	36	10,1	73	23,0	13,1	13,7
24,1% dar. 55 bis unter 65 Jahre	241	215	208	26	12,1	80	49,7	26,5	28,4
27,4% Langzeitarbeitslose	273	256	265	17	6,6	30	12,3	0,8	1,1
15,2% Schwerbehinderte	152	143	149	9	6,3	29	23,6	15,3	24,2
8,5% Ausländer	85	87	92	-2	-2,3	-23	-21,3	-18,7	-17,9
Zugang an Arbeitslosen									
Insgesamt	304	296	260	8	2,7	-21	-6,5	-7,8	-14,5
dar. aus Erwerbstätigkeit	149	103	111	46	44,7	12	8,8	-32,7	-17,8
aus Ausbildung/sonst. Maßnahme	69	85	68	-16	-18,8	-21	-23,3	6,3	6,3
15 bis unter 25 Jahre	51	40	48	11	27,5	-3	-5,6	-18,4	-28,4
55 bis unter 65 Jahre	53	36	35	17	47,2	30	130,4	-18,2	40,0
seit Jahresbeginn	4.146	3.842	3.546	x	x	38	0,9	1,6	2,4
Abgang an Arbeitslosen									
Insgesamt	216	294	380	-78	-26,5	-91	-29,6	-13,0	-12,6
dar. in Erwerbstätigkeit	65	96	116	-31	-32,3	-34	-34,3	-15,8	-10,8
in Ausbildung/sonst. Maßnahme	53	55	156	-2	-3,6	-39	-42,4	-50,0	-
15 bis unter 25 Jahre	35	49	103	-14	-28,6	-4	-10,3	-16,9	-11,2
55 bis unter 65 Jahre	28	30	43	-2	-6,7	-3	-9,7	-21,1	4,9
seit Jahresbeginn	4.138	3.922	3.628	x	x	17	0,4	2,8	4,4
Arbeitslosenquoten bezogen auf									
alle zivilen Erwerbspersonen	3,3	3,0	3,0	x	x	x	3,3	3,3	3,3
Männer	3,2	2,8	2,9	x	x	x	3,4	3,2	3,2
Frauen	3,4	3,3	3,2	x	x	x	3,2	3,3	3,4
15 bis unter 25 Jahre	2,0	1,7	2,0	x	x	x	2,5	2,2	2,6
15 bis unter 20 Jahre	1,1	0,8	1,1	x	x	x	1,2	1,2	1,2
50 bis unter 65 Jahre	4,6	4,2	4,1	x	x	x	3,9	3,9	3,8
55 bis unter 65 Jahre	5,2	4,6	4,5	x	x	x	3,7	3,9	3,7
Ausländer	8,8	9,0	9,5	x	x	x	11,4	11,3	11,8
abhängige zivile Erwerbspersonen	3,7	3,4	3,4	x	x	x	3,7	3,7	3,7
Gemeldete Arbeitsstellen									
Zugang	188	162	204	26	16,0	88	88,0	68,8	88,9
Zugang seit Jahresbeginn	1.907	1.719	1.557	x	x	669	54,0	51,1	49,4
Bestand	394	374	372	20	5,3	191	94,1	104,4	65,3

1) Bei den Arbeitslosenquoten werden die Vorjahreswerte ausgewiesen.

Eckwerte des Arbeitsmarktes im Rechtskreis SGB III

Agentur für Arbeit Tauberbischofsheim - Hauptagentur Tauberbischofsheim

Dezember 2010

Die Arbeitslosigkeit ist im Rechtskreis SGB III von November auf Dezember um 63 auf 499 Personen gestiegen. Das waren 43 Arbeitslose weniger als im Vorjahresmonat. Die anteilige SGB III-Arbeitslosenquote auf Basis aller zivilen Erwerbspersonen betrug im Dezember 1,7%; vor einem Jahr belief sie sich auf 1,8%.

Dabei meldeten sich 206 Personen (neu oder erneut) arbeitslos, 4 mehr als vor einem Jahr. Gleichzeitig beendeten 136 Personen ihre Arbeitslosigkeit (-22). Seit Beginn des Jahres gab es 2.725 Arbeitslosmeldungen, das ist ein Minus von 197 im Vergleich zum Vorjahreszeitraum; dem stehen 2.629 Abmeldungen von Arbeitslosen gegenüber (-79).

Merkmale	Dez 2010	Nov 2010	Okt 2010	Veränderung gegenüber					
				Vormonat		Vorjahresmonat ¹⁾			
						Dez 2009		Nov 2009	Okt 2009
				absolut	in %	absolut	in %	in %	in %
Bestand an Arbeitssuchenden									
Insgesamt	1.144	1.054	1.040	90	8,5	-282	-19,8	-21,0	-22,0
Bestand an Arbeitslosen									
Insgesamt	499	436	434	63	14,4	-43	-7,9	-13,7	-14,9
55,9% Männer	279	223	237	56	25,1	-39	-12,3	-22,3	-18,6
44,1% Frauen	220	213	197	7	3,3	-4	-1,8	-2,3	-10,0
9,2% 15 bis unter 25 Jahre	46	40	40	6	15,0	-	-	-7,0	-31,0
1,2% dar. 15 bis unter 20 Jahre	6	4	5	2	50,0	2	50,0	-33,3	-37,5
47,7% 50 bis unter 65 Jahre	238	207	202	31	15,0	44	22,7	17,6	19,5
31,7% dar. 55 bis unter 65 Jahre	158	137	134	21	15,3	47	42,3	26,9	34,0
14,6% Langzeitarbeitslose	73	72	75	1	1,4	22	43,1	46,9	70,5
8,4% dar. 55 bis unter 65 Jahre	42	46	46	-4	-8,7	8	23,5	35,3	43,8
20,0% Schwerbehinderte	100	97	97	3	3,1	23	29,9	32,9	40,6
5,4% Ausländer	27	22	25	5	22,7	1	3,8	-4,3	13,6
Zugang an Arbeitslosen									
Insgesamt	206	180	161	26	14,4	4	2,0	-16,7	-19,9
dar. aus Erwerbstätigkeit	114	75	79	39	52,0	1	0,9	-40,5	-35,2
aus Ausbildung/sonst. Maßnahme	49	57	44	-8	-14,0	7	16,7	16,3	18,9
15 bis unter 25 Jahre	41	34	33	7	20,6	5	13,9	-5,6	-35,3
55 bis unter 65 Jahre	42	30	29	12	40,0	25	147,1	-16,7	70,6
seit Jahresbeginn	2.725	2.519	2.339	x	x	-197	-6,7	-7,4	-6,6
Abgang an Arbeitslosen									
Insgesamt	136	170	249	-34	-20,0	-22	-13,9	-19,8	-10,4
dar. in Erwerbstätigkeit	49	66	83	-17	-25,8	-12	-19,7	-20,5	-23,9
in Ausbildung/sonst. Maßnahme	38	32	112	6	18,8	-13	-25,5	-53,6	10,9
15 bis unter 25 Jahre	32	32	77	-	-	5	18,5	-31,9	-18,9
55 bis unter 65 Jahre	20	26	34	-6	-23,1	8	66,7	-7,1	13,3
seit Jahresbeginn	2.629	2.493	2.323	x	x	-79	-2,9	-2,2	-0,6
Arbeitslosenquoten bezogen auf									
alle zivilen Erwerbspersonen	1,7	1,4	1,4	x	x	x	1,8	1,7	1,7
Männer	1,7	1,4	1,5	x	x	x	2,0	1,8	1,8
Frauen	1,6	1,5	1,4	x	x	x	1,6	1,6	1,6
15 bis unter 25 Jahre	1,3	1,1	1,1	x	x	x	1,3	1,2	1,6
15 bis unter 20 Jahre	0,5	0,3	0,4	x	x	x	0,3	0,5	0,6
50 bis unter 65 Jahre	2,8	2,4	2,4	x	x	x	2,4	2,2	2,1
55 bis unter 65 Jahre	3,4	2,9	2,9	x	x	x	2,5	2,5	2,3
Ausländer	2,8	2,3	2,6	x	x	x	2,7	2,4	2,3
abhängige zivile Erwerbspersonen	1,9	1,6	1,6	x	x	x	2,0	1,9	1,9

1) Bei den Arbeitslosenquoten werden die Vorjahreswerte ausgewiesen.

Die Differenzierung nach Rechtskreisen basiert auf anteiligen Quoten der Arbeitslosen in den beiden Rechtskreisen, d.h. die Basis ist jeweils gleich und in der Summe ergibt sich die Arbeitslosenquote insgesamt. Abweichungen in der Summe sind rundungsbedingt.

Eckwerte des Arbeitsmarktes im Rechtskreis SGB II

 Agentur für Arbeit Tauberbischofsheim - Hauptagentur Tauberbischofsheim
 Dezember 2010

Die Arbeitslosigkeit ist im Rechtskreis SGB II von November auf Dezember um 23 auf 499 Personen gestiegen. Das waren 38 Arbeitslose mehr als vor einem Jahr. Die anteilige SGB II-Arbeitslosenquote auf Basis aller zivilen Erwerbspersonen betrug im Dezember 1,7%; vor einem Jahr belief sie sich auf 1,5%.

Dabei meldeten sich 98 Personen (neu oder erneut) arbeitslos, 25 weniger als vor einem Jahr. Gleichzeitig beendeten 80 Personen ihre Arbeitslosigkeit, 69 weniger als vor einem Jahr. Seit Beginn des Jahres gab es 1.421 Arbeitslosmeldungen, das ist ein Plus von 235 im Vergleich zum Vorjahreszeitraum; dem stehen 1.509 Abmeldungen von Arbeitslosen gegenüber (+96).

Merkmale	Dez 2010	Nov 2010	Okt 2010	Veränderung gegenüber					
				Vormonat		Vorjahresmonat ¹⁾			
						Dez 2009		Nov 2009	Okt 2009
				absolut	in %	absolut	in %	in %	in %
Bestand an Arbeitssuchenden									
Insgesamt	787	789	785	-2	-0,3	-18	-2,2	-3,5	-2,4
Bestand an Arbeitslosen									
Insgesamt	499	476	477	23	4,8	38	8,2	-2,3	-3,6
49,9% Männer	249	233	229	16	6,9	14	6,0	-2,9	-3,0
50,1% Frauen	250	243	248	7	2,9	24	10,6	-1,6	-4,2
5,0% 15 bis unter 25 Jahre	25	21	30	4	19,0	-19	-43,2	-43,2	-14,3
1,6% dar. 15 bis unter 20 Jahre	8	6	8	2	33,3	-3	-27,3	-33,3	-
30,7% 50 bis unter 65 Jahre	153	148	146	5	3,4	29	23,4	7,2	6,6
16,6% dar. 55 bis unter 65 Jahre	83	78	74	5	6,4	33	66,0	25,8	19,4
40,1% Langzeitarbeitslose	200	184	190	16	8,7	8	4,2	-10,2	-12,8
9,0% dar. 55 bis unter 65 Jahre	45	42	41	3	7,1	16	55,2	16,7	13,9
10,4% Schwerbehinderte	52	46	52	6	13,0	6	13,0	-9,8	2,0
11,6% Ausländer	58	65	67	-7	-10,8	-24	-29,3	-22,6	-25,6
Zugang an Arbeitslosen									
Insgesamt	98	116	99	-18	-15,5	-25	-20,3	10,5	-3,9
dar. aus Erwerbstätigkeit	35	28	32	7	25,0	11	45,8	3,7	146,2
aus Ausbildung/sonst. Maßnahme	20	28	24	-8	-28,6	-28	-58,3	-9,7	-11,1
15 bis unter 25 Jahre	10	6	15	4	66,7	-8	-44,4	-53,8	-6,3
55 bis unter 65 Jahre	11	6	6	5	83,3	5	83,3	-25,0	-25,0
seit Jahresbeginn	1.421	1.323	1.207	x	x	235	19,8	24,5	26,0
Abgang an Arbeitslosen									
Insgesamt	80	124	131	-44	-35,5	-69	-46,3	-1,6	-16,6
dar. in Erwerbstätigkeit	16	30	33	-14	-46,7	-22	-57,9	-3,2	57,1
in Ausbildung/sonst. Maßnahme	15	23	44	-8	-34,8	-26	-63,4	-43,9	-20,0
15 bis unter 25 Jahre	3	17	26	-14	-82,4	-9	-75,0	41,7	23,8
55 bis unter 65 Jahre	8	4	9	4	100,0	-11	-57,9	-60,0	-18,2
seit Jahresbeginn	1.509	1.429	1.305	x	x	96	6,8	13,1	14,7
Arbeitslosenquoten bezogen auf									
alle zivilen Erwerbspersonen	1,7	1,6	1,6	x	x	x	1,5	1,6	1,6
Männer	1,5	1,4	1,4	x	x	x	1,4	1,5	1,4
Frauen	1,8	1,7	1,8	x	x	x	1,6	1,8	1,9
15 bis unter 25 Jahre	0,7	0,6	0,8	x	x	x	1,2	1,0	1,0
15 bis unter 20 Jahre	0,7	0,5	0,7	x	x	x	0,8	0,7	0,6
50 bis unter 65 Jahre	1,8	1,7	1,7	x	x	x	1,5	1,7	1,7
55 bis unter 65 Jahre	1,8	1,7	1,6	x	x	x	1,1	1,4	1,4
Ausländer	6,0	6,7	6,9	x	x	x	8,7	8,9	9,5
abhängige zivile Erwerbspersonen	1,9	1,8	1,8	x	x	x	1,7	1,8	1,8

1) Bei den Arbeitslosenquoten werden die Vorjahreswerte ausgewiesen.

Die Differenzierung nach Rechtskreisen basiert auf anteiligen Quoten der Arbeitslosen in den beiden Rechtskreisen, d.h. die Basis ist jeweils gleich und in der Summe ergibt sich die Arbeitslosenquote insgesamt. Abweichungen in der Summe sind rundungsbedingt.

Eckwerte des Arbeitsmarktes

Agentur für Arbeit Tauberbischofsheim - Geschäftsstelle Bad Mergentheim
Dezember 2010

Die Arbeitslosigkeit ist von November auf Dezember um 38 auf 787 Personen gestiegen. Das waren 125 Arbeitslose weniger als vor einem Jahr. Die Arbeitslosenquote auf Basis aller zivilen Erwerbspersonen betrug im Dezember 3,3%; vor einem Jahr belief sie sich auf 3,8%. Dabei meldeten sich 229 Personen (neu oder erneut) arbeitslos, 12 weniger als vor einem Jahr und gleichzeitig beendeten 193 Personen ihre Arbeitslosigkeit (-44). Seit Jahresbeginn gab es insgesamt 3.200 Arbeitslosmeldungen, das ist ein Plus von 49 im Vergleich zum Vorjahreszeitraum; dem gegenüber stehen 3.338 Abmeldungen von Arbeitslosen (+76).

Der Bestand an Arbeitsstellen belief sich im Dezember unverändert auf 703; im Vergleich zum Vorjahresmonat gab es 324 Arbeitsstellen mehr. Arbeitgeber meldeten im Dezember 221 neue Arbeitsstellen, 34 mehr als vor einem Jahr. Seit Januar gingen 3.013 Arbeitsstellen ein, gegenüber dem Vorjahreszeitraum ist das ein Zuwachs von 1.306.

Merkmale	Dez 2010	Nov 2010	Okt 2010	Veränderung gegenüber					
				Vormonat		Vorjahresmonat ¹⁾			
						Dez 2009		Nov 2009	Okt 2009
				absolut	in %	absolut	in %	in %	in %
Bestand an Arbeitssuchenden									
Insgesamt	1.540	1.491	1.525	49	3,3	-352	-18,6	-20,9	-18,8
Bestand an Arbeitslosen									
Insgesamt	787	749	754	38	5,1	-125	-13,7	-17,8	-19,4
49,9% Männer	393	358	377	35	9,8	-93	-19,1	-26,5	-25,5
50,1% Frauen	394	391	377	3	0,8	-32	-7,5	-7,8	-12,1
9,5% 15 bis unter 25 Jahre	75	69	73	6	8,7	-5	-6,3	-14,8	-28,4
1,7% dar. 15 bis unter 20 Jahre	13	14	15	-1	-7,1	-4	-23,5	-17,6	-16,7
37,5% 50 bis unter 65 Jahre	295	278	283	17	6,1	-8	-2,6	-5,1	-0,7
22,9% dar. 55 bis unter 65 Jahre	180	184	187	-4	-2,2	-	-	8,9	12,0
31,5% Langzeitarbeitslose	248	255	271	-7	-2,7	-15	-5,7	-5,9	-4,9
14,4% Schwerbehinderte	113	125	121	-12	-9,6	-2	-1,7	6,8	8,0
11,7% Ausländer	92	95	86	-3	-3,2	-4	-4,2	-7,8	-19,6
Zugang an Arbeitslosen									
Insgesamt	229	262	226	-33	-12,6	-12	-5,0	0,4	-8,9
dar. aus Erwerbstätigkeit	124	103	81	21	20,4	12	10,7	-11,2	-22,9
aus Ausbildung/sonst. Maßnahme	36	68	61	-32	-47,1	-11	-23,4	13,3	-
15 bis unter 25 Jahre	43	44	43	-1	-2,3	2	4,9	-4,3	-17,3
55 bis unter 65 Jahre	27	29	29	-2	-6,9	-4	-12,9	-6,5	45,0
seit Jahresbeginn	3.200	2.971	2.709	x	x	49	1,6	2,1	2,3
Abgang an Arbeitslosen									
Insgesamt	193	269	295	-76	-28,3	-44	-18,6	-6,6	-22,6
dar. in Erwerbstätigkeit	58	81	95	-23	-28,4	-10	-14,7	-2,4	-8,7
in Ausbildung/sonst. Maßnahme	28	80	91	-52	-65,0	-32	-53,3	-12,1	-40,9
15 bis unter 25 Jahre	36	48	64	-12	-25,0	-5	-12,2	-26,2	-34,0
55 bis unter 65 Jahre	32	32	43	-	-	10	45,5	-	34,4
seit Jahresbeginn	3.338	3.145	2.876	x	x	76	2,3	4,0	5,1
Arbeitslosenquoten bezogen auf									
alle zivilen Erwerbspersonen	3,3	3,1	3,2	x	x	x	3,8	3,8	3,9
Männer	3,1	2,9	3,0	x	x	x	3,9	3,9	4,0
Frauen	3,5	3,5	3,3	x	x	x	3,8	3,8	3,8
15 bis unter 25 Jahre	2,6	2,4	2,5	x	x	x	2,6	2,7	3,4
15 bis unter 20 Jahre	1,3	1,4	1,5	x	x	x	1,6	1,6	1,7
50 bis unter 65 Jahre	4,4	4,1	4,2	x	x	x	4,7	4,5	4,4
55 bis unter 65 Jahre	4,8	4,9	4,9	x	x	x	5,0	4,7	4,7
Ausländer	10,2	10,5	9,5	x	x	x	10,8	11,6	12,1
abhängige zivile Erwerbspersonen	3,7	3,5	3,6	x	x	x	4,3	4,3	4,4
Gemeldete Arbeitsstellen									
Zugang	221	253	369	-32	-12,6	34	18,2	60,1	x
Zugang seit Jahresbeginn	3.013	2.792	2.539	x	x	1.306	76,5	83,7	86,4
Bestand	703	703	716	-	-	324	85,5	120,4	123,1

1) Bei den Arbeitslosenquoten werden die Vorjahreswerte ausgewiesen.

Eckwerte des Arbeitsmarktes im Rechtskreis SGB III

Agentur für Arbeit Tauberbischofsheim - Geschäftsstelle Bad Mergentheim
Dezember 2010

Die Arbeitslosigkeit ist im Rechtskreis SGB III von November auf Dezember um 38 auf 351 Personen gestiegen. Das waren 108 Arbeitslose weniger als im Vorjahresmonat. Die anteilige SGB III-Arbeitslosenquote auf Basis aller zivilen Erwerbspersonen betrug im Dezember 1,5%; vor einem Jahr belief sie sich auf 1,9%.

Dabei meldeten sich 150 Personen (neu oder erneut) arbeitslos, 1 mehr als vor einem Jahr. Gleichzeitig beendeten 110 Personen ihre Arbeitslosigkeit (-18). Seit Beginn des Jahres gab es 1.950 Arbeitslosmeldungen, das ist ein Minus von 230 im Vergleich zum Vorjahreszeitraum; dem stehen 2.009 Abmeldungen von Arbeitslosen gegenüber (-12).

Merkmale	Dez 2010	Nov 2010	Okt 2010	Veränderung gegenüber					
				Vormonat		Vorjahresmonat ¹⁾			
						Dez 2009		Nov 2009	Okt 2009
				absolut	in %	absolut	in %	in %	in %
Bestand an Arbeitssuchenden									
Insgesamt	769	704	723	65	9,2	-275	-26,3	-32,4	-29,7
Bestand an Arbeitslosen									
Insgesamt	351	313	308	38	12,1	-108	-23,5	-30,4	-30,8
47,9% Männer	168	139	149	29	20,9	-99	-37,1	-46,7	-40,9
52,1% Frauen	183	174	159	9	5,2	-9	-4,7	-7,9	-17,6
11,4% 15 bis unter 25 Jahre	40	34	38	6	17,6	-14	-25,9	-37,0	-47,2
1,1% dar. 15 bis unter 20 Jahre	4	5	3	-1	-20,0	-4	-50,0	-44,4	-70,0
45,0% 50 bis unter 65 Jahre	158	148	149	10	6,8	-	-	-2,6	14,6
32,2% dar. 55 bis unter 65 Jahre	113	114	114	-1	-0,9	8	7,6	15,2	26,7
15,7% Langzeitarbeitslose	55	60	62	-5	-8,3	-1	-1,8	22,4	17,0
12,8% dar. 55 bis unter 65 Jahre	45	52	50	-7	-13,5	12	36,4	52,9	51,5
18,8% Schwerbehinderte	66	74	65	-8	-10,8	-3	-4,3	4,2	-
5,7% Ausländer	20	25	13	-5	-20,0	-15	-42,9	-30,6	-64,9
Zugang an Arbeitslosen									
Insgesamt	150	154	120	-4	-2,6	1	0,7	-13,0	-20,5
dar. aus Erwerbstätigkeit	92	78	56	14	17,9	-1	-1,1	-26,4	-27,3
aus Ausbildung/sonst. Maßnahme	24	44	39	-20	-45,5	6	33,3	18,9	-9,3
15 bis unter 25 Jahre	31	34	31	-3	-8,8	3	10,7	9,7	-13,9
55 bis unter 65 Jahre	24	23	16	1	4,3	2	9,1	-11,5	6,7
seit Jahresbeginn	1.950	1.800	1.646	x	x	-230	-10,6	-11,4	-11,2
Abgang an Arbeitslosen									
Insgesamt	110	142	175	-32	-22,5	-18	-14,1	-15,5	-25,8
dar. in Erwerbstätigkeit	37	52	64	-15	-28,8	-1	-2,6	-11,9	-17,9
in Ausbildung/sonst. Maßnahme	24	47	64	-23	-48,9	-10	-29,4	-9,6	-28,9
15 bis unter 25 Jahre	24	36	53	-12	-33,3	-2	-7,7	-25,0	-17,2
55 bis unter 65 Jahre	25	22	27	3	13,6	12	92,3	22,2	28,6
seit Jahresbeginn	2.009	1.899	1.757	x	x	-12	-0,6	0,3	1,9
Arbeitslosenquoten bezogen auf									
alle zivilen Erwerbspersonen	1,5	1,3	1,3	x	x	x	1,9	1,9	1,9
Männer	1,3	1,1	1,2	x	x	x	2,1	2,1	2,0
Frauen	1,6	1,5	1,4	x	x	x	1,7	1,7	1,7
15 bis unter 25 Jahre	1,4	1,2	1,3	x	x	x	1,8	1,8	2,4
15 bis unter 20 Jahre	0,4	0,5	0,3	x	x	x	0,7	0,8	0,9
50 bis unter 65 Jahre	2,4	2,2	2,2	x	x	x	2,4	2,4	2,0
55 bis unter 65 Jahre	3,0	3,0	3,0	x	x	x	2,9	2,8	2,5
Ausländer	2,2	2,8	1,4	x	x	x	3,9	4,1	4,2
abhängige zivile Erwerbspersonen	1,7	1,5	1,5	x	x	x	2,2	2,1	2,1

1) Bei den Arbeitslosenquoten werden die Vorjahreswerte ausgewiesen.

Die Differenzierung nach Rechtskreisen basiert auf anteiligen Quoten der Arbeitslosen in den beiden Rechtskreisen, d.h. die Basis ist jeweils gleich und in der Summe ergibt sich die Arbeitslosenquote insgesamt. Abweichungen in der Summe sind rundungsbedingt.

Eckwerte des Arbeitsmarktes im Rechtskreis SGB II

 Agentur für Arbeit Tauberbischofsheim - Geschäftsstelle Bad Mergentheim
 Dezember 2010

Die Arbeitslosigkeit belief sich im Rechtskreis SGB II im Dezember unverändert auf 436 Personen. Das waren 17 Arbeitslose weniger als vor einem Jahr. Die anteilige SGB II-Arbeitslosenquote auf Basis aller zivilen Erwerbspersonen betrug im Dezember 1,8%; vor einem Jahr belief sie sich auf 1,9%.

Dabei meldeten sich 79 Personen (neu oder erneut) arbeitslos, 13 weniger als vor einem Jahr. Gleichzeitig beendeten 83 Personen ihre Arbeitslosigkeit, 26 weniger als vor einem Jahr. Seit Beginn des Jahres gab es 1.250 Arbeitslosmeldungen, das ist ein Plus von 279 im Vergleich zum Vorjahreszeitraum; dem stehen 1.329 Abmeldungen von Arbeitslosen gegenüber (+88).

Merkmale	Dez 2010	Nov 2010	Okt 2010	Veränderung gegenüber						
				Vormonat		Vorjahresmonat ¹⁾				
						Dez 2009		Nov 2009	Okt 2009	
				absolut	in %	absolut	in %	in %	in %	
Bestand an Arbeitssuchenden										
Insgesamt	771	787	802	-16	-2,0	-77	-9,1	-6,6	-5,5	
Bestand an Arbeitslosen										
Insgesamt	436	436	446	-	-	-17	-3,8	-5,4	-9,0	
51,6% Männer	225	219	228	6	2,7	6	2,7	-3,1	-10,2	
48,4% Frauen	211	217	218	-6	-2,8	-23	-9,8	-7,7	-7,6	
8,0% 15 bis unter 25 Jahre	35	35	35	-	-	9	34,6	29,6	16,7	
2,1% dar. 15 bis unter 20 Jahre	9	9	12	-	-	-	-	12,5	50,0	
31,4% 50 bis unter 65 Jahre	137	130	134	7	5,4	-8	-5,5	-7,8	-13,5	
15,4% dar. 55 bis unter 65 Jahre	67	70	73	-3	-4,3	-8	-10,7	-	-5,2	
44,3% Langzeitarbeitslose	193	195	209	-2	-1,0	-14	-6,8	-12,2	-9,9	
10,3% dar. 55 bis unter 65 Jahre	45	50	52	-5	-10,0	-7	-13,5	-3,8	-10,3	
10,8% Schwerbehinderte	47	51	56	-4	-7,8	1	2,2	10,9	19,1	
16,5% Ausländer	72	70	73	2	2,9	11	18,0	4,5	4,3	
Zugang an Arbeitslosen										
Insgesamt	79	108	106	-29	-26,9	-13	-14,1	28,6	9,3	
dar. aus Erwerbstätigkeit	32	25	25	7	28,0	13	68,4	150,0	-10,7	
aus Ausbildung/sonst. Maßnahme	12	24	22	-12	-50,0	-17	-58,6	4,3	22,2	
15 bis unter 25 Jahre	12	10	12	2	20,0	-1	-7,7	-33,3	-25,0	
55 bis unter 65 Jahre	3	6	13	-3	-50,0	-6	-66,7	20,0	160,0	
seit Jahresbeginn	1.250	1.171	1.063	x	x	279	28,7	33,2	33,7	
Abgang an Arbeitslosen										
Insgesamt	83	127	120	-44	-34,6	-26	-23,9	5,8	-17,2	
dar. in Erwerbstätigkeit	21	29	31	-8	-27,6	-9	-30,0	20,8	19,2	
in Ausbildung/sonst. Maßnahme	4	33	27	-29	-87,9	-22	-84,6	-15,4	-57,8	
15 bis unter 25 Jahre	12	12	11	-	-	-3	-20,0	-29,4	-66,7	
55 bis unter 65 Jahre	7	10	16	-3	-30,0	-2	-22,2	-28,6	45,5	
seit Jahresbeginn	1.329	1.246	1.119	x	x	88	7,1	10,1	10,6	
Arbeitslosenquoten bezogen auf										
alle zivilen Erwerbspersonen	1,8	1,8	1,9	x	x	x	1,9	1,9	2,1	
Männer	1,8	1,8	1,8	x	x	x	1,7	1,8	2,0	
Frauen	1,9	1,9	1,9	x	x	x	2,1	2,1	2,1	
15 bis unter 25 Jahre	1,2	1,2	1,2	x	x	x	0,9	0,9	1,0	
15 bis unter 20 Jahre	0,9	0,9	1,2	x	x	x	0,8	0,7	0,7	
50 bis unter 65 Jahre	2,0	1,9	2,0	x	x	x	2,2	2,2	2,4	
55 bis unter 65 Jahre	1,8	1,8	1,9	x	x	x	2,1	2,0	2,2	
Ausländer	8,0	7,8	8,1	x	x	x	6,9	7,6	7,9	
abhängige zivile Erwerbspersonen	2,1	2,1	2,1	x	x	x	2,1	2,2	2,3	

1) Bei den Arbeitslosenquoten werden die Vorjahreswerte ausgewiesen.

Die Differenzierung nach Rechtskreisen basiert auf anteiligen Quoten der Arbeitslosen in den beiden Rechtskreisen, d.h. die Basis ist jeweils gleich und in der Summe ergibt sich die Arbeitslosenquote insgesamt. Abweichungen in der Summe sind rundungsbedingt.

Eckwerte des Arbeitsmarktes

Agentur für Arbeit Tauberbischofsheim - Geschäftsstelle Buchen

Dezember 2010

Die Arbeitslosigkeit ist von November auf Dezember um 72 auf 1.574 Personen gestiegen. Das waren 128 Arbeitslose weniger als vor einem Jahr. Die Arbeitslosenquote auf Basis aller zivilen Erwerbspersonen betrug im Dezember 4,5%; vor einem Jahr belief sie sich auf 4,9%. Dabei meldeten sich 442 Personen (neu oder erneut) arbeitslos, 61 mehr als vor einem Jahr und gleichzeitig beendeten 371 Personen ihre Arbeitslosigkeit (-15). Seit Jahresbeginn gab es insgesamt 5.253 Arbeitslosmeldungen, das ist ein Plus von 307 im Vergleich zum Vorjahreszeitraum; dem gegenüber stehen 5.386 Abmeldungen von Arbeitslosen (+639).

Der Bestand an Arbeitsstellen ist im Dezember um 14 Stellen auf 342 gestiegen; im Vergleich zum Vorjahresmonat gab es 109 Arbeitsstellen mehr. Arbeitgeber meldeten im Dezember 99 neue Arbeitsstellen, 3 mehr als vor einem Jahr. Seit Januar gingen 1.523 Arbeitsstellen ein, gegenüber dem Vorjahreszeitraum ist das ein Zuwachs von 284.

Merkmale	Dez 2010	Nov 2010	Okt 2010	Veränderung gegenüber					
				Vormonat		Vorjahresmonat ¹⁾			
						Dez 2009		Nov 2009	Okt 2009
				absolut	in %	absolut	in %	in %	in %
Bestand an Arbeitssuchenden									
Insgesamt	2.772	2.744	2.774	28	1,0	-292	-9,5	-7,6	-5,1
Bestand an Arbeitslosen									
Insgesamt	1.574	1.502	1.505	72	4,8	-128	-7,5	-11,9	-17,7
49,5% Männer	779	710	690	69	9,7	-75	-8,8	-14,7	-23,7
50,5% Frauen	795	792	815	3	0,4	-53	-6,3	-9,3	-11,9
7,6% 15 bis unter 25 Jahre	119	106	109	13	12,3	-31	-20,7	-35,0	-42,6
1,2% dar. 15 bis unter 20 Jahre	19	15	16	4	26,7	2	11,8	-11,8	-33,3
37,2% 50 bis unter 65 Jahre	585	569	570	16	2,8	51	9,6	5,8	-3,9
22,3% dar. 55 bis unter 65 Jahre	351	326	319	25	7,7	63	21,9	11,3	-8,1
34,8% Langzeitarbeitslose	547	568	564	-21	-3,7	63	13,0	19,8	5,2
13,7% Schwerbehinderte	216	213	208	3	1,4	36	20,0	22,4	10,6
11,5% Ausländer	181	183	177	-2	-1,1	-14	-7,2	-5,2	-12,4
Zugang an Arbeitslosen									
Insgesamt	442	384	372	58	15,1	61	16,0	-1,0	-5,3
dar. aus Erwerbstätigkeit	224	172	151	52	30,2	62	38,3	-3,4	-3,8
aus Ausbildung/sonst. Maßnahme	100	87	98	13	14,9	11	12,4	22,5	21,0
15 bis unter 25 Jahre	78	69	76	9	13,0	6	8,3	13,1	-9,5
55 bis unter 65 Jahre	65	42	41	23	54,8	23	54,8	-16,0	-2,4
seit Jahresbeginn	5.253	4.811	4.427	x	x	307	6,2	5,4	6,0
Abgang an Arbeitslosen									
Insgesamt	371	386	504	-15	-3,9	-15	-3,9	-25,0	2,0
dar. in Erwerbstätigkeit	110	157	168	-47	-29,9	28	34,1	4,0	7,0
in Ausbildung/sonst. Maßnahme	100	69	182	31	44,9	-46	-31,5	-48,5	13,8
15 bis unter 25 Jahre	64	71	125	-7	-9,9	-15	-19,0	-19,3	-12,0
55 bis unter 65 Jahre	42	43	47	-1	-2,3	-8	-16,0	-59,8	14,6
seit Jahresbeginn	5.386	5.015	4.629	x	x	639	13,5	15,0	20,4
Arbeitslosenquoten bezogen auf									
alle zivilen Erwerbspersonen	4,5	4,3	4,3	x	x	x	4,9	4,9	5,2
Männer	4,1	3,8	3,6	x	x	x	4,5	4,4	4,7
Frauen	5,0	5,0	5,1	x	x	x	5,3	5,5	5,8
15 bis unter 25 Jahre	2,8	2,5	2,5	x	x	x	3,4	3,7	4,3
15 bis unter 20 Jahre	1,3	1,0	1,1	x	x	x	1,1	1,1	1,5
50 bis unter 65 Jahre	6,0	5,9	5,9	x	x	x	5,8	5,9	6,5
55 bis unter 65 Jahre	6,9	6,4	6,3	x	x	x	6,1	6,2	7,3
Ausländer	13,9	14,1	13,6	x	x	x	15,3	15,2	15,9
abhängige zivile Erwerbspersonen	5,1	4,8	4,8	x	x	x	5,5	5,5	5,9
Gemeldete Arbeitsstellen									
Zugang	99	169	134	-70	-41,4	3	3,1	45,7	6,3
Zugang seit Jahresbeginn	1.523	1.424	1.255	x	x	284	22,9	24,6	22,2
Bestand	342	328	302	14	4,3	109	46,8	51,9	46,6

1) Bei den Arbeitslosenquoten werden die Vorjahreswerte ausgewiesen.

Eckwerte des Arbeitsmarktes im Rechtskreis SGB III

 Agentur für Arbeit Tauberbischofsheim - Geschäftsstelle Buchen
 Dezember 2010

Die Arbeitslosigkeit ist im Rechtskreis SGB III von November auf Dezember um 63 auf 737 Personen gestiegen. Das waren 91 Arbeitslose weniger als im Vorjahresmonat. Die anteilige SGB III-Arbeitslosenquote auf Basis aller zivilen Erwerbspersonen betrug im Dezember 2,1%; vor einem Jahr belief sie sich auf 2,4%.

Dabei meldeten sich 269 Personen (neu oder erneut) arbeitslos, 36 mehr als vor einem Jahr. Gleichzeitig beendeten 197 Personen ihre Arbeitslosigkeit (-24). Seit Beginn des Jahres gab es 3.289 Arbeitslosmeldungen, das ist ein Minus von 269 im Vergleich zum Vorjahreszeitraum; dem stehen 3.212 Abmeldungen von Arbeitslosen gegenüber (-28).

Merkmale	Dez 2010	Nov 2010	Okt 2010	Veränderung gegenüber						
				Vormonat		Vorjahresmonat ¹⁾				
						Dez 2009		Nov 2009	Okt 2009	
				absolut	in %	absolut	in %	in %	in %	
Bestand an Arbeitssuchenden										
Insgesamt	1.316	1.260	1.272	56	4,4	-337	-20,4	-21,2	-19,5	
Bestand an Arbeitslosen										
Insgesamt	737	674	673	63	9,3	-91	-11,0	-19,7	-21,8	
51,6% Männer	380	323	308	57	17,6	-59	-13,4	-22,9	-29,0	
48,4% Frauen	357	351	365	6	1,7	-32	-8,2	-16,4	-14,5	
9,5% 15 bis unter 25 Jahre	70	68	77	2	2,9	-30	-30,0	-39,3	-43,8	
0,8% dar. 15 bis unter 20 Jahre	6	7	10	-1	-14,3	1	20,0	40,0	-9,1	
40,8% 50 bis unter 65 Jahre	301	292	295	9	3,1	25	9,1	7,7	9,7	
27,8% dar. 55 bis unter 65 Jahre	205	190	190	15	7,9	30	17,1	9,8	11,8	
21,8% Langzeitarbeitslose	161	169	168	-8	-4,7	47	41,2	50,9	44,8	
12,8% dar. 55 bis unter 65 Jahre	94	92	91	2	2,2	40	74,1	70,4	65,5	
19,0% Schwerbehinderte	140	141	142	-1	-0,7	23	19,7	25,9	21,4	
7,2% Ausländer	53	48	43	5	10,4	-10	-15,9	-23,8	-30,6	
Zugang an Arbeitslosen										
Insgesamt	269	222	223	47	21,2	36	15,5	-17,8	-12,2	
dar. aus Erwerbstätigkeit	172	123	111	49	39,8	35	25,5	-18,0	-13,3	
aus Ausbildung/sonst. Maßnahme	46	48	52	-2	-4,2	1	2,2	-9,4	-8,8	
15 bis unter 25 Jahre	52	47	64	5	10,6	6	13,0	11,9	6,7	
55 bis unter 65 Jahre	36	22	22	14	63,6	9	33,3	-47,6	-33,3	
seit Jahresbeginn	3.289	3.020	2.798	x	x	-269	-7,6	-9,2	-8,4	
Abgang an Arbeitslosen										
Insgesamt	197	215	288	-18	-8,4	-24	-10,9	-18,3	-12,7	
dar. in Erwerbstätigkeit	73	91	106	-18	-19,8	14	23,7	-5,2	-12,4	
in Ausbildung/sonst. Maßnahme	40	49	113	-9	-18,4	-39	-49,4	-43,0	-1,7	
15 bis unter 25 Jahre	46	55	89	-9	-16,4	-6	-11,5	-11,3	-	
55 bis unter 65 Jahre	21	27	25	-6	-22,2	-4	-16,0	-22,9	-10,7	
seit Jahresbeginn	3.212	3.015	2.800	x	x	-28	-0,9	-0,1	1,6	
Arbeitslosenquoten bezogen auf										
alle zivilen Erwerbspersonen	2,1	1,9	1,9	x	x	x	2,4	2,4	2,5	
Männer	2,0	1,7	1,6	x	x	x	2,3	2,2	2,3	
Frauen	2,2	2,2	2,3	x	x	x	2,4	2,6	2,7	
15 bis unter 25 Jahre	1,6	1,6	1,8	x	x	x	2,3	2,5	3,1	
15 bis unter 20 Jahre	0,4	0,5	0,7	x	x	x	0,3	0,3	0,7	
50 bis unter 65 Jahre	3,1	3,0	3,0	x	x	x	3,0	2,9	2,9	
55 bis unter 65 Jahre	4,0	3,7	3,7	x	x	x	3,7	3,6	3,6	
Ausländer	4,1	3,7	3,3	x	x	x	5,0	5,0	4,9	
abhängige zivile Erwerbspersonen	2,4	2,2	2,2	x	x	x	2,7	2,7	2,8	

1) Bei den Arbeitslosenquoten werden die Vorjahreswerte ausgewiesen.

Die Differenzierung nach Rechtskreisen basiert auf anteiligen Quoten der Arbeitslosen in den beiden Rechtskreisen, d.h. die Basis ist jeweils gleich und in der Summe ergibt sich die Arbeitslosenquote insgesamt. Abweichungen in der Summe sind rundungsbedingt.

Eckwerte des Arbeitsmarktes im Rechtskreis SGB II

 Agentur für Arbeit Tauberbischofsheim - Geschäftsstelle Buchen
 Dezember 2010

Die Arbeitslosigkeit ist im Rechtskreis SGB II von November auf Dezember um 9 auf 837 Personen gestiegen. Das waren 37 Arbeitslose weniger als vor einem Jahr. Die anteilige SGB II-Arbeitslosenquote auf Basis aller zivilen Erwerbspersonen betrug im Dezember 2,4%; vor einem Jahr belief sie sich auf 2,5%.

Dabei meldeten sich 173 Personen (neu oder erneut) arbeitslos, 25 mehr als vor einem Jahr. Gleichzeitig beendeten 174 Personen ihre Arbeitslosigkeit, 9 mehr als vor einem Jahr. Seit Beginn des Jahres gab es 1.964 Arbeitslosmeldungen, das ist ein Plus von 576 im Vergleich zum Vorjahreszeitraum; dem stehen 2.174 Abmeldungen von Arbeitslosen gegenüber (+667).

Merkmale	Dez 2010	Nov 2010	Okt 2010	Veränderung gegenüber						
				Vormonat		Vorjahresmonat ¹⁾				
						Dez 2009		Nov 2009	Okt 2009	
				absolut	in %	absolut	in %	in %	in %	
Bestand an Arbeitssuchenden										
Insgesamt	1.456	1.484	1.502	-28	-1,9	45	3,2	8,2	11,8	
Bestand an Arbeitslosen										
Insgesamt	837	828	832	9	1,1	-37	-4,2	-4,4	-14,0	
47,7% Männer	399	387	382	12	3,1	-16	-3,9	-6,3	-18,7	
52,3% Frauen	438	441	450	-3	-0,7	-21	-4,6	-2,6	-9,6	
5,9% 15 bis unter 25 Jahre	49	38	32	11	28,9	-1	-2,0	-25,5	-39,6	
1,6% dar. 15 bis unter 20 Jahre	13	8	6	5	62,5	1	8,3	-33,3	-53,8	
33,9% 50 bis unter 65 Jahre	284	277	275	7	2,5	26	10,1	3,7	-15,1	
17,4% dar. 55 bis unter 65 Jahre	146	136	129	10	7,4	33	29,2	13,3	-27,1	
46,1% Langzeitarbeitslose	386	399	396	-13	-3,3	16	4,3	10,2	-5,7	
9,1% dar. 55 bis unter 65 Jahre	76	77	72	-1	-1,3	11	16,9	18,5	-35,7	
9,1% Schwerbehinderte	76	72	66	4	5,6	13	20,6	16,1	-7,0	
15,3% Ausländer	128	135	134	-7	-5,2	-4	-3,0	3,8	-4,3	
Zugang an Arbeitslosen										
Insgesamt	173	162	149	11	6,8	25	16,9	37,3	7,2	
dar. aus Erwerbstätigkeit	52	49	40	3	6,1	27	108,0	75,0	37,9	
aus Ausbildung/sonst. Maßnahme	54	39	46	15	38,5	10	22,7	116,7	91,7	
15 bis unter 25 Jahre	26	22	12	4	18,2	-	-	15,8	-50,0	
55 bis unter 65 Jahre	29	20	19	9	45,0	14	93,3	150,0	111,1	
seit Jahresbeginn	1.964	1.791	1.629	x	x	576	41,5	44,4	45,2	
Abgang an Arbeitslosen										
Insgesamt	174	171	216	3	1,8	9	5,5	-32,1	31,7	
dar. in Erwerbstätigkeit	37	66	62	-29	-43,9	14	60,9	20,0	72,2	
in Ausbildung/sonst. Maßnahme	60	20	69	40	200,0	-7	-10,4	-58,3	53,3	
15 bis unter 25 Jahre	18	16	36	2	12,5	-9	-33,3	-38,5	-32,1	
55 bis unter 65 Jahre	21	16	22	5	31,3	-4	-16,0	-77,8	69,2	
seit Jahresbeginn	2.174	2.000	1.829	x	x	667	44,3	49,0	67,8	
Arbeitslosenquoten bezogen auf										
alle zivilen Erwerbspersonen	2,4	2,4	2,4	x	x	x	2,5	2,5	2,8	
Männer	2,1	2,0	2,0	x	x	x	2,2	2,2	2,5	
Frauen	2,7	2,8	2,8	x	x	x	2,9	2,8	3,1	
15 bis unter 25 Jahre	1,1	0,9	0,7	x	x	x	1,1	1,2	1,2	
15 bis unter 20 Jahre	0,9	0,5	0,4	x	x	x	0,8	0,8	0,8	
50 bis unter 65 Jahre	2,9	2,9	2,8	x	x	x	2,8	2,9	3,5	
55 bis unter 65 Jahre	2,9	2,7	2,5	x	x	x	2,4	2,5	3,7	
Ausländer	9,8	10,4	10,3	x	x	x	10,4	10,2	11,0	
abhängige zivile Erwerbspersonen	2,7	2,7	2,7	x	x	x	2,8	2,8	3,1	

1) Bei den Arbeitslosenquoten werden die Vorjahreswerte ausgewiesen.

Die Differenzierung nach Rechtskreisen basiert auf anteiligen Quoten der Arbeitslosen in den beiden Rechtskreisen, d.h. die Basis ist jeweils gleich und in der Summe ergibt sich die Arbeitslosenquote insgesamt. Abweichungen in der Summe sind rundungsbedingt.

Eckwerte des Arbeitsmarktes

 Agentur für Arbeit Tauberbischofsheim - Geschäftsstelle Mosbach
 Dezember 2010

Die Arbeitslosigkeit ist von November auf Dezember um 46 auf 1.881 Personen gestiegen. Das waren 171 Arbeitslose weniger als vor einem Jahr. Die Arbeitslosenquote auf Basis aller zivilen Erwerbspersonen betrug im Dezember 4,5%; vor einem Jahr belief sie sich auf 4,9%. Dabei meldeten sich 419 Personen (neu oder erneut) arbeitslos, 12 weniger als vor einem Jahr und gleichzeitig beendeten 369 Personen ihre Arbeitslosigkeit (-111). Seit Jahresbeginn gab es insgesamt 5.653 Arbeitslosmeldungen, das ist ein Plus von 416 im Vergleich zum Vorjahreszeitraum; dem gegenüber stehen 5.812 Abmeldungen von Arbeitslosen (+739).

Der Bestand an Arbeitsstellen ist im Dezember um 38 Stellen auf 271 gesunken; im Vergleich zum Vorjahresmonat gab es 100 Arbeitsstellen mehr. Arbeitgeber meldeten im Dezember 101 neue Arbeitsstellen, 24 mehr als vor einem Jahr. Seit Januar gingen 1.358 Arbeitsstellen ein, gegenüber dem Vorjahreszeitraum ist das ein Zuwachs von 123.

Merkmale	Dez 2010	Nov 2010	Okt 2010	Veränderung gegenüber					
				Vormonat		Vorjahresmonat ¹⁾			
						Dez 2009		Nov 2009	Okt 2009
				absolut	in %	absolut	in %	in %	in %
Bestand an Arbeitssuchenden									
Insgesamt	3.195	3.150	3.212	45	1,4	-393	-11,0	-11,1	-7,5
Bestand an Arbeitslosen									
Insgesamt	1.881	1.835	1.923	46	2,5	-171	-8,3	-12,9	-9,8
49,1% Männer	923	897	917	26	2,9	-187	-16,8	-20,1	-18,9
50,9% Frauen	958	938	1.006	20	2,1	16	1,7	-4,8	0,4
10,0% 15 bis unter 25 Jahre	188	205	228	-17	-8,3	-6	-3,1	2,5	7,0
1,8% dar. 15 bis unter 20 Jahre	34	38	41	-4	-10,5	10	41,7	65,2	-4,7
35,0% 50 bis unter 65 Jahre	658	626	631	32	5,1	36	5,8	-5,4	-1,1
20,6% dar. 55 bis unter 65 Jahre	387	369	362	18	4,9	73	23,2	0,3	-1,6
35,8% Langzeitarbeitslose	674	692	698	-18	-2,6	34	5,3	3,0	0,6
13,2% Schwerbehinderte	249	238	232	11	4,6	36	16,9	8,7	7,9
14,2% Ausländer	268	261	275	7	2,7	-59	-18,0	-22,1	-14,1
Zugang an Arbeitslosen									
Insgesamt	419	401	447	18	4,5	-12	-2,8	-19,5	-5,9
dar. aus Erwerbstätigkeit	202	165	178	37	22,4	19	10,4	-24,0	-14,0
aus Ausbildung/sonst. Maßnahme	60	86	104	-26	-30,2	-49	-45,0	-4,4	-15,4
15 bis unter 25 Jahre	79	88	118	-9	-10,2	-11	-12,2	-8,3	15,7
55 bis unter 65 Jahre	59	50	44	9	18,0	18	43,9	-29,6	-12,0
seit Jahresbeginn	5.653	5.234	4.833	x	x	416	7,9	8,9	12,2
Abgang an Arbeitslosen									
Insgesamt	369	489	539	-120	-24,5	-111	-23,1	-6,9	4,3
dar. in Erwerbstätigkeit	110	182	186	-72	-39,6	-23	-17,3	16,7	12,7
in Ausbildung/sonst. Maßnahme	49	124	147	-75	-60,5	-86	-63,7	-22,0	-16,5
15 bis unter 25 Jahre	91	110	153	-19	-17,3	-	-	4,8	6,3
55 bis unter 65 Jahre	46	45	46	1	2,2	-50	-52,1	-36,6	17,9
seit Jahresbeginn	5.812	5.443	4.954	x	x	739	14,6	18,5	21,8
Arbeitslosenquoten bezogen auf									
alle zivilen Erwerbspersonen	4,5	4,4	4,6	x	x	x	4,9	5,0	5,1
Männer	4,1	4,0	4,1	x	x	x	4,9	5,0	5,0
Frauen	4,9	4,8	5,2	x	x	x	4,9	5,1	5,2
15 bis unter 25 Jahre	3,6	4,0	4,4	x	x	x	3,7	3,9	4,1
15 bis unter 20 Jahre	2,0	2,2	2,4	x	x	x	1,3	1,3	2,4
50 bis unter 65 Jahre	5,8	5,5	5,6	x	x	x	5,7	6,1	5,9
55 bis unter 65 Jahre	6,3	6,0	5,9	x	x	x	5,3	6,2	6,2
Ausländer	9,9	9,6	10,2	x	x	x	12,2	12,5	11,9
abhängige zivile Erwerbspersonen	5,0	4,9	5,1	x	x	x	5,5	5,7	5,7
Gemeldete Arbeitsstellen									
Zugang	101	167	149	-66	-39,5	24	31,2	35,8	40,6
Zugang seit Jahresbeginn	1.358	1.257	1.090	x	x	123	10,0	8,5	5,3
Bestand	271	309	283	-38	-12,3	100	58,5	28,2	15,0

1) Bei den Arbeitslosenquoten werden die Vorjahreswerte ausgewiesen.

Eckwerte des Arbeitsmarktes im Rechtskreis SGB III

Agentur für Arbeit Tauberbischofsheim - Geschäftsstelle Mosbach

Dezember 2010

Die Arbeitslosigkeit ist im Rechtskreis SGB III von November auf Dezember um 26 auf 783 Personen gestiegen. Das waren 192 Arbeitslose weniger als im Vorjahresmonat. Die anteilige SGB III-Arbeitslosenquote auf Basis aller zivilen Erwerbspersonen betrug im Dezember 1,9%; vor einem Jahr belief sie sich auf 2,3%.

Dabei meldeten sich 246 Personen (neu oder erneut) arbeitslos, 27 weniger als vor einem Jahr. Gleichzeitig beendeten 204 Personen ihre Arbeitslosigkeit (-38). Seit Beginn des Jahres gab es 3.453 Arbeitslosmeldungen, das ist ein Minus von 386 im Vergleich zum Vorjahreszeitraum; dem stehen 3.439 Abmeldungen von Arbeitslosen gegenüber (-58).

Merkmale	Dez 2010	Nov 2010	Okt 2010	Veränderung gegenüber						
				Vormonat		Vorjahresmonat ¹⁾				
						Dez 2009		Nov 2009	Okt 2009	
				absolut	in %	absolut	in %	in %	in %	
Bestand an Arbeitssuchenden										
Insgesamt	1.453	1.393	1.397	60	4,3	-453	-23,8	-26,1	-24,4	
Bestand an Arbeitslosen										
Insgesamt	783	757	791	26	3,4	-192	-19,7	-23,1	-23,1	
49,8% Männer	390	371	375	19	5,1	-173	-30,7	-34,6	-35,2	
50,2% Frauen	393	386	416	7	1,8	-19	-4,6	-7,7	-7,6	
13,0% 15 bis unter 25 Jahre	102	116	121	-14	-12,1	-12	-10,5	-8,7	-16,6	
1,7% dar. 15 bis unter 20 Jahre	13	16	12	-3	-18,8	-	-	45,5	-47,8	
43,2% 50 bis unter 65 Jahre	338	314	322	24	7,6	4	1,2	-4,6	-4,2	
31,4% dar. 55 bis unter 65 Jahre	246	236	230	10	4,2	37	17,7	11,3	12,7	
17,8% Langzeitarbeitslose	139	141	149	-2	-1,4	-19	-12,0	-6,6	-9,1	
12,0% dar. 55 bis unter 65 Jahre	94	91	93	3	3,3	11	13,3	12,3	9,4	
18,1% Schwerbehinderte	142	141	136	1	0,7	12	9,2	8,5	1,5	
11,7% Ausländer	92	80	76	12	15,0	-38	-29,2	-41,6	-39,2	
Zugang an Arbeitslosen										
Insgesamt	246	263	281	-17	-6,5	-27	-9,9	-14,3	-11,4	
dar. aus Erwerbstätigkeit	158	137	146	21	15,3	-1	-0,6	-21,7	-17,5	
aus Ausbildung/sonst. Maßnahme	43	65	74	-22	-33,8	-11	-20,4	-1,5	-16,9	
15 bis unter 25 Jahre	57	69	85	-12	-17,4	-8	-12,3	-2,8	-	
55 bis unter 65 Jahre	36	39	32	-3	-7,7	7	24,1	11,4	14,3	
seit Jahresbeginn	3.453	3.207	2.944	x	x	-386	-10,1	-10,1	-9,7	
Abgang an Arbeitslosen										
Insgesamt	204	290	315	-86	-29,7	-38	-15,7	-12,7	-11,0	
dar. in Erwerbstätigkeit	74	121	125	-47	-38,8	-16	-17,8	6,1	-1,6	
in Ausbildung/sonst. Maßnahme	36	83	112	-47	-56,6	-48	-57,1	-29,7	-17,6	
15 bis unter 25 Jahre	64	72	113	-8	-11,1	-4	-5,9	-11,1	-1,7	
55 bis unter 65 Jahre	26	33	28	-7	-21,2	-2	-7,1	22,2	33,3	
seit Jahresbeginn	3.439	3.235	2.945	x	x	-58	-1,7	-0,6	0,8	
Arbeitslosenquoten bezogen auf										
alle zivilen Erwerbspersonen	1,9	1,8	1,9	x	x	x	2,3	2,4	2,5	
Männer	1,7	1,6	1,7	x	x	x	2,5	2,5	2,6	
Frauen	2,0	2,0	2,1	x	x	x	2,1	2,2	2,3	
15 bis unter 25 Jahre	2,0	2,2	2,3	x	x	x	2,2	2,4	2,8	
15 bis unter 20 Jahre	0,8	0,9	0,7	x	x	x	0,7	0,6	1,3	
50 bis unter 65 Jahre	3,0	2,8	2,8	x	x	x	3,1	3,0	3,1	
55 bis unter 65 Jahre	4,0	3,8	3,7	x	x	x	3,5	3,6	3,5	
Ausländer	3,4	3,0	2,8	x	x	x	4,8	5,1	4,7	
abhängige zivile Erwerbspersonen	2,1	2,0	2,1	x	x	x	2,6	2,6	2,8	

1) Bei den Arbeitslosenquoten werden die Vorjahreswerte ausgewiesen.

Die Differenzierung nach Rechtskreisen basiert auf anteiligen Quoten der Arbeitslosen in den beiden Rechtskreisen, d.h. die Basis ist jeweils gleich und in der Summe ergibt sich die Arbeitslosenquote insgesamt. Abweichungen in der Summe sind rundungsbedingt.

Eckwerte des Arbeitsmarktes im Rechtskreis SGB II

Agentur für Arbeit Tauberbischofsheim - Geschäftsstelle Mosbach

Dezember 2010

Die Arbeitslosigkeit ist im Rechtskreis SGB II von November auf Dezember um 20 auf 1.098 Personen gestiegen. Das waren 21 Arbeitslose mehr als vor einem Jahr. Die anteilige SGB II-Arbeitslosenquote auf Basis aller zivilen Erwerbspersonen betrug im Dezember 2,6%; sie war damit genau so hoch wie im Vorjahresmonat.

Dabei meldeten sich 173 Personen (neu oder erneut) arbeitslos, 15 mehr als vor einem Jahr. Gleichzeitig beendeten 165 Personen ihre Arbeitslosigkeit, 73 weniger als vor einem Jahr. Seit Beginn des Jahres gab es 2.200 Arbeitslosmeldungen, das ist ein Plus von 802 im Vergleich zum Vorjahreszeitraum; dem stehen 2.373 Abmeldungen von Arbeitslosen gegenüber (+797).

Merkmale	Dez 2010	Nov 2010	Okt 2010	Veränderung gegenüber						
				Vormonat		Vorjahresmonat ¹⁾				
						Dez 2009		Nov 2009	Okt 2009	
				absolut	in %	absolut	in %	in %	in %	
Bestand an Arbeitssuchenden										
Insgesamt	1.742	1.757	1.815	-15	-0,9	60	3,6	5,9	11,6	
Bestand an Arbeitslosen										
Insgesamt	1.098	1.078	1.132	20	1,9	21	1,9	-3,9	2,5	
48,5% Männer	533	526	542	7	1,3	-14	-2,6	-5,2	-1,8	
51,5% Frauen	565	552	590	13	2,4	35	6,6	-2,6	6,9	
7,8% 15 bis unter 25 Jahre	86	89	107	-3	-3,4	6	7,5	21,9	57,4	
1,9% dar. 15 bis unter 20 Jahre	21	22	29	-1	-4,5	10	90,9	83,3	45,0	
29,1% 50 bis unter 65 Jahre	320	312	309	8	2,6	32	11,1	-6,3	2,3	
12,8% dar. 55 bis unter 65 Jahre	141	133	132	8	6,0	36	34,3	-14,7	-19,5	
48,7% Langzeitarbeitslose	535	551	549	-16	-2,9	53	11,0	5,8	3,6	
8,4% dar. 55 bis unter 65 Jahre	92	95	91	-3	-3,2	37	67,3	-4,0	-24,8	
9,7% Schwerbehinderte	107	97	96	10	10,3	24	28,9	9,0	18,5	
16,0% Ausländer	176	181	199	-5	-2,8	-21	-10,7	-8,6	2,1	
Zugang an Arbeitslosen										
Insgesamt	173	138	166	35	25,4	15	9,5	-27,7	5,1	
dar. aus Erwerbstätigkeit	44	28	32	16	57,1	20	83,3	-33,3	6,7	
aus Ausbildung/sonst. Maßnahme	17	21	30	-4	-19,0	-38	-69,1	-12,5	-11,8	
15 bis unter 25 Jahre	22	19	33	3	15,8	-3	-12,0	-24,0	94,1	
55 bis unter 65 Jahre	23	11	12	12	109,1	11	91,7	-69,4	-45,5	
seit Jahresbeginn	2.200	2.027	1.889	x	x	802	57,4	63,5	80,1	
Abgang an Arbeitslosen										
Insgesamt	165	199	224	-34	-17,1	-73	-30,7	3,1	37,4	
dar. in Erwerbstätigkeit	36	61	61	-25	-41,0	-7	-16,3	45,2	60,5	
in Ausbildung/sonst. Maßnahme	13	41	35	-28	-68,3	-38	-74,5	-	-12,5	
15 bis unter 25 Jahre	27	38	40	-11	-28,9	4	17,4	58,3	37,9	
55 bis unter 65 Jahre	20	12	18	8	66,7	-48	-70,6	-72,7	-	
seit Jahresbeginn	2.373	2.208	2.009	x	x	797	50,6	65,0	75,5	
Arbeitslosenquoten bezogen auf										
alle zivilen Erwerbspersonen	2,6	2,6	2,7	x	x	x	2,6	2,7	2,6	
Männer	2,4	2,3	2,4	x	x	x	2,4	2,5	2,4	
Frauen	2,9	2,8	3,0	x	x	x	2,8	2,9	2,9	
15 bis unter 25 Jahre	1,7	1,7	2,1	x	x	x	1,5	1,4	1,3	
15 bis unter 20 Jahre	1,2	1,3	1,7	x	x	x	0,6	0,7	1,1	
50 bis unter 65 Jahre	2,8	2,7	2,7	x	x	x	2,7	3,1	2,8	
55 bis unter 65 Jahre	2,3	2,2	2,1	x	x	x	1,8	2,6	2,8	
Ausländer	6,5	6,7	7,4	x	x	x	7,3	7,4	7,3	
abhängige zivile Erwerbspersonen	2,9	2,9	3,0	x	x	x	2,9	3,0	3,0	

1) Bei den Arbeitslosenquoten werden die Vorjahreswerte ausgewiesen.

Die Differenzierung nach Rechtskreisen basiert auf anteiligen Quoten der Arbeitslosen in den beiden Rechtskreisen, d.h. die Basis ist jeweils gleich und in der Summe ergibt sich die Arbeitslosenquote insgesamt. Abweichungen in der Summe sind rundungsbedingt.

Eckwerte des Arbeitsmarktes

Agentur für Arbeit Tauberbischofsheim - Geschäftsstelle Wertheim

Dezember 2010

Die Arbeitslosigkeit ist von November auf Dezember um 26 auf 782 Personen gestiegen. Das waren 149 Arbeitslose weniger als vor einem Jahr. Die Arbeitslosenquote auf Basis aller zivilen Erwerbspersonen betrug im Dezember 4,4%; vor einem Jahr belief sie sich auf 5,2%. Dabei meldeten sich 200 Personen (neu oder erneut) arbeitslos, 32 weniger als vor einem Jahr und gleichzeitig beendeten 174 Personen ihre Arbeitslosigkeit (-47). Seit Jahresbeginn gab es insgesamt 2.665 Arbeitslosmeldungen, das ist ein Minus von 150 im Vergleich zum Vorjahreszeitraum; dem gegenüber stehen 2.828 Abmeldungen von Arbeitslosen (+129).

Der Bestand an Arbeitsstellen ist im Dezember um 21 Stellen auf 321 gestiegen; im Vergleich zum Vorjahresmonat gab es 178 Arbeitsstellen mehr. Arbeitgeber meldeten im Dezember 137 neue Arbeitsstellen, 102 mehr als vor einem Jahr. Seit Januar gingen 1.472 Arbeitsstellen ein, gegenüber dem Vorjahreszeitraum ist das ein Zuwachs von 593.

Merkmale	Dez 2010	Nov 2010	Okt 2010	Veränderung gegenüber					
				Vormonat		Vorjahresmonat ¹⁾			
						Dez 2009		Nov 2009	Okt 2009
				absolut	in %	absolut	in %	in %	in %
Bestand an Arbeitssuchenden									
Insgesamt	1.401	1.372	1.372	29	2,1	-288	-17,1	-17,6	-19,1
Bestand an Arbeitslosen									
Insgesamt	782	756	748	26	3,4	-149	-16,0	-17,9	-20,4
51,3% Männer	401	375	376	26	6,9	-101	-20,1	-21,9	-23,3
48,7% Frauen	381	381	372	-	-	-48	-11,2	-13,6	-17,3
5,8% 15 bis unter 25 Jahre	45	55	63	-10	-18,2	-67	-59,8	-50,9	-40,6
1,0% dar. 15 bis unter 20 Jahre	8	8	8	-	-	-14	-63,6	-61,9	-60,0
40,2% 50 bis unter 65 Jahre	314	301	306	13	4,3	19	6,4	4,2	4,8
27,0% dar. 55 bis unter 65 Jahre	211	199	202	12	6,0	27	14,7	11,8	11,6
37,9% Langzeitarbeitslose	296	297	305	-1	-0,3	29	10,9	5,7	4,1
14,1% Schwerbehinderte	110	99	100	11	11,1	19	20,9	6,5	8,7
14,2% Ausländer	111	109	101	2	1,8	-23	-17,2	-12,1	-28,4
Zugang an Arbeitslosen									
Insgesamt	200	212	169	-12	-5,7	-32	-13,8	-7,0	-16,3
dar. aus Erwerbstätigkeit	111	104	83	7	6,7	14	14,4	-4,6	-11,7
aus Ausbildung/sonst. Maßnahme	29	48	37	-19	-39,6	-31	-51,7	-14,3	-22,9
15 bis unter 25 Jahre	29	33	35	-4	-12,1	-10	-25,6	-13,2	-23,9
55 bis unter 65 Jahre	34	30	30	4	13,3	8	30,8	11,1	11,1
seit Jahresbeginn	2.665	2.465	2.253	x	x	-150	-5,3	-4,6	-4,3
Abgang an Arbeitslosen									
Insgesamt	174	204	247	-30	-14,7	-47	-21,3	-16,7	-31,0
dar. in Erwerbstätigkeit	70	82	92	-12	-14,6	10	16,7	-3,5	-21,4
in Ausbildung/sonst. Maßnahme	20	45	79	-25	-55,6	-42	-67,7	-40,8	-46,6
15 bis unter 25 Jahre	40	41	63	-1	-2,4	-	-	36,7	-35,1
55 bis unter 65 Jahre	25	33	33	-8	-24,2	4	19,0	10,0	13,8
seit Jahresbeginn	2.828	2.654	2.450	x	x	129	4,8	7,1	9,7
Arbeitslosenquoten bezogen auf									
alle zivilen Erwerbspersonen	4,4	4,2	4,2	x	x	x	5,2	5,1	5,3
Männer	4,2	3,9	3,9	x	x	x	5,2	5,0	5,1
Frauen	4,6	4,6	4,5	x	x	x	5,2	5,4	5,5
15 bis unter 25 Jahre	2,1	2,6	3,0	x	x	x	5,2	5,2	4,9
15 bis unter 20 Jahre	1,1	1,1	1,1	x	x	x	2,9	2,8	2,6
50 bis unter 65 Jahre	6,1	5,9	5,9	x	x	x	6,0	5,9	5,9
55 bis unter 65 Jahre	7,4	7,0	7,1	x	x	x	6,8	6,6	6,7
Ausländer	11,0	10,8	10,0	x	x	x	14,0	13,0	14,7
abhängige zivile Erwerbspersonen	4,9	4,8	4,7	x	x	x	5,9	5,8	5,9
Gemeldete Arbeitsstellen									
Zugang	137	117	182	20	17,1	102	x	58,1	133,3
Zugang seit Jahresbeginn	1.472	1.335	1.218	x	x	593	67,5	58,2	58,2
Bestand	321	300	329	21	7,0	178	124,5	51,5	63,7

1) Bei den Arbeitslosenquoten werden die Vorjahreswerte ausgewiesen.

Eckwerte des Arbeitsmarktes im Rechtskreis SGB III

Agentur für Arbeit Tauberbischofsheim - Geschäftsstelle Wertheim

Dezember 2010

Die Arbeitslosigkeit ist im Rechtskreis SGB III von November auf Dezember um 33 auf 335 Personen gestiegen. Das waren 145 Arbeitslose weniger als im Vorjahresmonat. Die anteilige SGB III-Arbeitslosenquote auf Basis aller zivilen Erwerbspersonen betrug im Dezember 1,9%; vor einem Jahr belief sie sich auf 2,7%.

Dabei meldeten sich 120 Personen (neu oder erneut) arbeitslos, 43 weniger als vor einem Jahr. Gleichzeitig beendeten 82 Personen ihre Arbeitslosigkeit (-33). Seit Beginn des Jahres gab es 1.680 Arbeitslosmeldungen, das ist ein Minus von 289 im Vergleich zum Vorjahreszeitraum; dem stehen 1.752 Abmeldungen von Arbeitslosen gegenüber (+26).

Merkmale	Dez 2010	Nov 2010	Okt 2010	Veränderung gegenüber						
				Vormonat		Vorjahresmonat ¹⁾				
						Dez 2009		Nov 2009	Okt 2009	
				absolut	in %	absolut	in %	in %	in %	
Bestand an Arbeitssuchenden										
Insgesamt	695	638	618	57	8,9	-232	-25,0	-28,3	-32,8	
Bestand an Arbeitslosen										
Insgesamt	335	302	285	33	10,9	-145	-30,2	-32,1	-36,0	
53,1% Männer	178	152	148	26	17,1	-101	-36,2	-39,7	-40,6	
46,9% Frauen	157	150	137	7	4,7	-44	-21,9	-22,3	-30,1	
7,8% 15 bis unter 25 Jahre	26	32	31	-6	-18,8	-43	-62,3	-45,8	-48,3	
* dar. 15 bis unter 20 Jahre	*	3	*	*	*	*	*	-57,1	*	
46,6% 50 bis unter 65 Jahre	156	145	147	11	7,6	-4	-2,5	-0,7	2,1	
* dar. 55 bis unter 65 Jahre	122	110	112	12	10,9	17	16,2	12,2	14,3	
20,6% Langzeitarbeitslose	69	70	65	-1	-1,4	8	13,1	14,8	8,3	
14,6% dar. 55 bis unter 65 Jahre	49	46	42	3	6,5	15	44,1	39,4	40,0	
16,4% Schwerbehinderte	55	49	44	6	12,2	11	25,0	4,3	-10,2	
9,0% Ausländer	30	29	24	1	3,4	-24	-44,4	-29,3	-48,9	
Zugang an Arbeitslosen										
Insgesamt	120	124	107	-4	-3,2	-43	-26,4	-17,3	-21,3	
dar. aus Erwerbstätigkeit	80	71	63	9	12,7	-1	-1,2	-18,4	-13,7	
aus Ausbildung/sonst. Maßnahme	20	33	24	-13	-39,4	-26	-56,5	-15,4	-33,3	
15 bis unter 25 Jahre	19	23	25	-4	-17,4	-11	-36,7	-23,3	-30,6	
55 bis unter 65 Jahre	21	22	18	-1	-4,5	-	-	4,8	-	
seit Jahresbeginn	1.680	1.560	1.436	x	x	-289	-14,7	-13,6	-13,3	
Abgang an Arbeitslosen										
Insgesamt	82	108	150	-26	-24,1	-33	-28,7	-22,3	-31,8	
dar. in Erwerbstätigkeit	34	56	57	-22	-39,3	-8	-19,0	1,8	-36,0	
in Ausbildung/sonst. Maßnahme	17	25	58	-8	-32,0	-9	-34,6	-45,7	-28,4	
15 bis unter 25 Jahre	23	23	44	-	-	2	9,5	-4,2	-41,3	
55 bis unter 65 Jahre	12	25	19	-13	-52,0	2	20,0	31,6	18,8	
seit Jahresbeginn	1.752	1.670	1.562	x	x	26	1,5	3,7	6,1	
Arbeitslosenquoten bezogen auf										
alle zivilen Erwerbspersonen	1,9	1,7	1,6	x	x	x	2,7	2,5	2,5	
Männer	1,8	1,6	1,5	x	x	x	2,9	2,6	2,6	
Frauen	1,9	1,8	1,7	x	x	x	2,4	2,4	2,4	
15 bis unter 25 Jahre	1,2	1,5	1,5	x	x	x	3,2	2,7	2,8	
15 bis unter 20 Jahre	x	0,4	x	x	x	x	1,2	0,9	0,9	
50 bis unter 65 Jahre	3,0	2,8	2,9	x	x	x	3,2	3,0	2,9	
55 bis unter 65 Jahre	4,3	3,8	3,9	x	x	x	3,9	3,6	3,6	
Ausländer	3,0	2,9	2,4	x	x	x	5,6	4,3	4,9	
abhängige zivile Erwerbspersonen	2,1	1,9	1,8	x	x	x	3,0	2,8	2,8	

1) Bei den Arbeitslosenquoten werden die Vorjahreswerte ausgewiesen.

Die Differenzierung nach Rechtskreisen basiert auf anteiligen Quoten der Arbeitslosen in den beiden Rechtskreisen, d.h. die Basis ist jeweils gleich und in der Summe ergibt sich die Arbeitslosenquote insgesamt. Abweichungen in der Summe sind rundungsbedingt.

Eckwerte des Arbeitsmarktes im Rechtskreis SGB II

Agentur für Arbeit Tauberbischofsheim - Geschäftsstelle Wertheim

Dezember 2010

Die Arbeitslosigkeit hat sich im Rechtskreis SGB II von November auf Dezember um 7 auf 447 Personen verringert. Das waren 4 Arbeitslose weniger als vor einem Jahr. Die anteilige SGB II-Arbeitslosenquote auf Basis aller zivilen Erwerbspersonen betrug im Dezember 2,5%; sie war damit genau so hoch wie im Vorjahresmonat.

Dabei meldeten sich 80 Personen (neu oder erneut) arbeitslos, 11 mehr als vor einem Jahr. Gleichzeitig beendeten 92 Personen ihre Arbeitslosigkeit, 14 weniger als vor einem Jahr. Seit Beginn des Jahres gab es 985 Arbeitslosmeldungen, das ist ein Plus von 139 im Vergleich zum Vorjahreszeitraum; dem stehen 1.076 Abmeldungen von Arbeitslosen gegenüber (+103).

Merkmale	Dez 2010	Nov 2010	Okt 2010	Veränderung gegenüber						
				Vormonat		Vorjahresmonat ¹⁾				
						Dez 2009		Nov 2009	Okt 2009	
				absolut	in %	absolut	in %	in %	in %	
Bestand an Arbeitssuchenden										
Insgesamt	706	734	754	-28	-3,8	-56	-7,3	-5,3	-2,7	
Bestand an Arbeitslosen										
Insgesamt	447	454	463	-7	-1,5	-4	-0,9	-4,6	-6,5	
49,9% Männer	223	223	228	-	-	-	-	-2,2	-5,4	
50,1% Frauen	224	231	235	-7	-3,0	-4	-1,8	-6,9	-7,5	
4,3% 15 bis unter 25 Jahre	19	23	32	-4	-17,4	-24	-55,8	-56,6	-30,4	
1,3% dar. 15 bis unter 20 Jahre	6	5	7	1	20,0	-7	-53,8	-64,3	-46,2	
35,3% 50 bis unter 65 Jahre	158	156	159	2	1,3	23	17,0	9,1	7,4	
19,9% dar. 55 bis unter 65 Jahre	89	89	90	-	-	10	12,7	11,3	8,4	
50,8% Langzeitarbeitslose	227	227	240	-	-	21	10,2	3,2	3,0	
12,3% dar. 55 bis unter 65 Jahre	55	58	56	-3	-5,2	7	14,6	13,7	5,7	
12,3% Schwerbehinderte	55	50	56	5	10,0	8	17,0	8,7	30,2	
18,1% Ausländer	81	80	77	1	1,3	1	1,3	-3,6	-18,1	
Zugang an Arbeitslosen										
Insgesamt	80	88	62	-8	-9,1	11	15,9	12,8	-6,1	
dar. aus Erwerbstätigkeit	31	33	20	-2	-6,1	15	93,8	50,0	-4,8	
aus Ausbildung/sonst. Maßnahme	9	15	13	-6	-40,0	-5	-35,7	-11,8	8,3	
15 bis unter 25 Jahre	10	10	10	-	-	1	11,1	25,0	-	
55 bis unter 65 Jahre	13	8	12	5	62,5	8	160,0	33,3	33,3	
seit Jahresbeginn	985	905	817	x	x	139	16,4	16,5	16,9	
Abgang an Arbeitslosen										
Insgesamt	92	96	97	-4	-4,2	-14	-13,2	-9,4	-29,7	
dar. in Erwerbstätigkeit	36	26	35	10	38,5	18	100,0	-13,3	25,0	
in Ausbildung/sonst. Maßnahme	3	20	21	-17	-85,0	-33	-91,7	-33,3	-68,7	
15 bis unter 25 Jahre	17	18	19	-1	-5,6	-2	-10,5	200,0	-13,6	
55 bis unter 65 Jahre	13	8	14	5	62,5	2	18,2	-27,3	7,7	
seit Jahresbeginn	1.076	984	888	x	x	103	10,6	13,5	16,7	
Arbeitslosenquoten bezogen auf										
alle zivilen Erwerbspersonen	2,5	2,5	2,6	x	x	x	2,5	2,7	2,8	
Männer	2,3	2,3	2,4	x	x	x	2,3	2,4	2,5	
Frauen	2,7	2,8	2,9	x	x	x	2,8	3,0	3,1	
15 bis unter 25 Jahre	0,9	1,1	1,5	x	x	x	2,0	2,5	2,1	
15 bis unter 20 Jahre	0,8	0,7	1,0	x	x	x	1,7	1,8	1,7	
50 bis unter 65 Jahre	3,1	3,0	3,1	x	x	x	2,7	2,9	3,0	
55 bis unter 65 Jahre	3,1	3,1	3,1	x	x	x	2,9	2,9	3,1	
Ausländer	8,0	7,9	7,6	x	x	x	8,4	8,7	9,8	
abhängige zivile Erwerbspersonen	2,8	2,9	2,9	x	x	x	2,9	3,0	3,1	

1) Bei den Arbeitslosenquoten werden die Vorjahreswerte ausgewiesen.

Die Differenzierung nach Rechtskreisen basiert auf anteiligen Quoten der Arbeitslosen in den beiden Rechtskreisen, d.h. die Basis ist jeweils gleich und in der Summe ergibt sich die Arbeitslosenquote insgesamt. Abweichungen in der Summe sind rundungsbedingt.