



Sperrfrist: 09.55 Uhr

Pressemitteilung

Nr. 07 / 2010 - 28. Januar 2010

Der Arbeitsmarkt im Januar 2010

Arbeitslosigkeit kräftig gestiegen - Quote jetzt bei 6,1 Prozent

Zum Jahresbeginn ist die Zahl der Arbeitslosen im Bezirk der Agentur für Arbeit Heilbronn kräftig gestiegen. Ursache hierfür ist der in dieser Jahreszeit übliche Anstieg aufgrund der winterlichen Witterungsverhältnisse in Verbindung mit den Folgen der Finanz- und Wirtschaftskrise auf den Arbeitsmarkt.

Die Arbeitslosenquote bezogen auf alle zivilen Erwerbspersonen liegt bei 6,1 Prozent.

Zum Stichtag waren in der Arbeitsagentur Heilbronn 14.766 Männer und Frauen arbeitslos gemeldet. Das sind 1.250 mehr als noch im Dezember. Vor einem Jahr wurden 2.163 Arbeitslose weniger gezählt. Die Arbeitslosenquote lag damals bei 5,3 Prozent.

„Ein, auch deutlicher, Anstieg der Arbeitslosigkeit im Januar“, kommentiert Martin Diepgen, Vorsitzender der Geschäftsführung der Agentur für Arbeit Heilbronn, „ist durchaus saisonüblich. Aufgrund der winterlichen Witterung mussten sich viele Beschäftigte aus den Außenberufen arbeitslos melden. Außerdem spüren wir nach wie vor die schwierigen Auswirkungen der gesamtwirtschaftlichen Lage. Dadurch hat sich das Niveau der Arbeitslosigkeit gegenüber dem Vorjahr stark erhöht. Nach wie vor puffert die Kurzarbeit die Konjunkturprobleme ab. Wenn jedoch die Wirtschaftskrise anhält, stehen uns auf dem Arbeitsmarkt schwierigen Monate bevor.“

Die Zahl junger Arbeitsloser unter 25 Jahren ist ebenfalls angestiegen. Im Berichtsmonat waren 1.440 junge Menschen arbeitslos gemeldet. Vor einem Monat waren es noch 1.275. Dies entspricht einem Anstieg der Arbeitslosenquote bezogen auf diese Personengruppe von 4,2 auf 4,7 Prozent.

Im Vergleich zum Vorjahr hat sich die Situation aber leicht gebessert. Im Januar 2009 lag die Arbeitslosenquote noch bei 4,9 Prozent. Damals wurden 1.461 junge Arbeitslose gezählt.

Weiterhin rückläufig ist die Nachfrage nach Arbeitskräften. Im Bezirk der Arbeitsagentur Heilbronn waren im Januar 2.229 Stellen registriert. Das ist gegenüber dem Dezember ein Minus von 88. Im Vergleich zum Vorjahresmonat sind das 1.062 Stellen weniger, was einem Rückgang von 32 Prozent entspricht.

Arbeitsmarkt in Zahlen

Sperrfrist: 28.01.2010, 09:55 Uhr



**Arbeitsmarktreport
Arbeitsagentur Heilbronn
Januar 2010**



Bundesagentur für Arbeit
Statistik



Impressum

Reihe: Arbeitsmarkt in Zahlen
Titel: Arbeitsmarktreport
Region: Agentur für Arbeit Heilbronn
Berichtsmonat: Januar 2010
Periodizität: monatlich
Hinweise: Sperrfrist: 28.01.2010, 09:55 Uhr

**Nächster
Veröffentlichungstermin:** 25.02.2010

Herausgeber: Bundesagentur für Arbeit
Statistik

Rückfragen an: Statistik-Service Südwest
Saonstr. 2-4
60528 Frankfurt a. M.

E-Mail: Statistik-Service-Suedwest@arbeitsagentur.de

Hotline: Tel.: 01801 78722 60 *

Fax: 01801 78722 61 *

*) 3,9 Cent je Minute aus dem Festnetz der Deutschen Telekom. Bei Anrufen aus Mobilfunknetzen gelten davon abweichende Preise.
Ab 01.03.2010 gilt: Mobilfunkpreise höchstens 42 ct / min.

Weiterführende statistische Informationen

Internet: <http://statistik.arbeitsagentur.de>
Statistik nach Themen
<http://www.pub.arbeitsagentur.de/hst/services/statistik/interim/statistik-themen/index.shtml>
Aktuelle Daten

Zitierhinweis: Statistik der Bundesagentur für Arbeit
Arbeitsmarkt in Zahlen, Arbeitsmarktreport, Nürnberg, Januar 2010.

© Statistik der Bundesagentur für Arbeit

Der Inhalt unterliegt urheberrechtlichem Schutz.

Für nichtgewerbliche Zwecke sind Vervielfältigung und unentgeltliche Verbreitung, auch auszugsweise, mit genauer Quellenangabe gestattet.

Die Verbreitung, auch auszugsweise, über elektronische Systeme/Datenträger bedarf der vorherigen Zustimmung.

Alle übrigen Rechte vorbehalten.

Abkürzungen und Zeichenerklärung

AA	Agentur für Arbeit
ABM	Arbeitsbeschaffungsmaßnahmen
AGH	Arbeitsgelegenheiten
BA	Bundesagentur für Arbeit
BSI	Beschäftigung schaffende Infrastrukturmaßnahmen
dar.	darunter
dav.	davon
GSt	Geschäftsstelle
HA	Hauptagentur
IT	Informationstechnologie
PSA	Personal-Service-Agentur
SGB	Sozialgesetzbuch
zkT	zugelassene kommunale Träger
I	insgesamt
M	Männer
F	Frauen
MD	Monatsdurchschnitt
ME	Monatsende
MS	Monatssumme
MM	Monatsmitte
MA	Monatsanfang
JA	Jahresanfang
JD	Jahresdurchschnitt
JE	Jahresende
JS	Jahressumme
r	berichtigte Zahl
s	geschätzte Zahl
u	unzuverlässige oder ungewisse Daten
0	mehr als nichts, aber weniger als die Hälfte der kleinsten Einheit, die in der Tabelle zur Darstellung gebracht werden kann
-	nichts vorhanden
.	kein Nachweis vorhanden
...	Angaben fallen später an
*	Zahlenwerte kleiner 3 und korrespondierende Werte werden aus Datenschutzgründen nicht ausgewiesen
x	Nachweis nicht sinnvoll

Abweichungen in den Summen ergeben sich durch Runden der Zahlen.



Inhaltsverzeichnis

Arbeitsmarktreport

Agentur für Arbeit Heilbronn

Januar 2010

	Seite
Eckwerte des Arbeitsmarktes	5
Eckwerte des Arbeitsmarktes im Rechtskreis SGB III	6
Eckwerte des Arbeitsmarktes im Rechtskreis SGB II	7
Bestand an Arbeitslosen nach Rechtskreisen	8
Bestand an Arbeitslosen nach Personengruppen	9
Zugang in und Abgang aus Arbeitslosigkeit	10
Gemeldete Stellen	11
Arbeitsmarktpolitische Maßnahmen	12
Der Arbeitsmarkt in den Dienststellen des Agenturbezirks Hauptagentur Heilbronn	13 14

Eckwerte des Arbeitsmarktes

 Agentur für Arbeit Heilbronn
 Januar 2010

Merkmale	Jan 2010	Dez 2009	Nov 2009	Veränderung gegenüber					
				Vormonat		Vorjahresmonat ¹⁾			
						Jan 2009		Dez 2008	Nov 2008
				absolut	in %	absolut	in %	in %	in %
Bestand an Arbeitssuchenden									
Insgesamt	23.265	23.057	22.801	208	0,9	3.294	16,5	18,6	24,1
Bestand an Arbeitslosen									
Insgesamt	14.766	13.516	13.422	1.250	9,2	2.163	17,2	24,6	33,8
54,3% Männer	8.019	7.253	7.159	766	10,6	1.558	24,1	37,4	53,9
45,7% Frauen	6.747	6.263	6.263	484	7,7	605	9,9	12,5	16,5
9,8% 15 bis unter 25 Jahre	1.440	1.275	1.271	165	12,9	-21	-1,4	4,9	22,6
1,5% dar. 15 bis unter 20 Jahre	225	192	190	33	17,2	4	1,8	-13,9	4,4
26,9% 50 bis unter 65 Jahre	3.976	3.569	3.552	407	11,4	855	27,4	30,4	37,6
15,7% dar. 55 bis unter 65 Jahre	2.311	2.085	2.067	226	10,8	622	36,8	39,1	45,8
26,2% Langzeitarbeitslose	3.867	3.479	3.329	388	11,2	835	27,5	18,8	12,3
x Schwerbehinderte	x	752	731	x	x	x	x	15,7	20,0
25,9% Ausländer	3.826	3.490	3.461	336	9,6	360	10,4	17,5	26,0
Zugang an Arbeitslosen									
Insgesamt	4.037	3.246	3.230	791	24,4	128	3,3	-1,9	11,9
dar. aus Erwerbstätigkeit	1.858	1.151	1.214	707	61,4	-512	-21,6	-27,7	-9,8
aus Ausbildung/sonst. Maßnahme	999	890	876	109	12,2	393	64,9	38,6	51,3
15 bis unter 25 Jahre	703	625	578	78	12,5	56	8,7	0,5	8,2
55 bis unter 65 Jahre	485	304	328	181	59,5	82	20,3	7,4	37,8
seit Jahresbeginn	4.037	40.423	37.177	x	x	128	3,3	21,6	24,2
Abgang an Arbeitslosen									
Insgesamt	2.807	3.147	3.488	-340	-10,8	664	31,0	26,4	32,2
dar. in Erwerbstätigkeit	847	841	1.069	6	0,7	152	21,9	12,0	24,9
in Ausbildung/sonst. Maßnahme	785	806	947	-21	-2,6	383	95,3	88,8	68,5
15 bis unter 25 Jahre	513	610	744	-97	-15,9	134	35,4	39,6	65,0
55 bis unter 65 Jahre	299	305	346	-6	-2,0	54	22,0	35,0	25,8
seit Jahresbeginn	2.807	37.628	34.481	x	x	664	31,0	11,7	10,5
Arbeitslosenquoten bezogen auf									
alle zivilen Erwerbspersonen	6,1	5,6	5,6	x	x	x	5,3	4,6	4,2
dar. Männer	6,2	5,6	5,5	x	x	x	5,0	4,1	3,6
Frauen	6,1	5,7	5,7	x	x	x	5,7	5,2	5,0
15 bis unter 25 Jahre	4,7	4,2	4,1	x	x	x	4,9	4,1	3,5
15 bis unter 20 Jahre	2,1	1,8	1,8	x	x	x	2,1	2,1	1,7
50 bis unter 65 Jahre	6,8	6,1	6,1	x	x	x	5,6	5,0	4,7
55 bis unter 65 Jahre	7,3	6,6	6,5	x	x	x	5,7	5,1	4,8
Ausländer	13,5	12,4	12,3	x	x	x	12,6	10,8	10,0
abhängige zivile Erwerbspersonen	6,9	6,3	6,3	x	x	x	6,0	5,1	4,8
Leistungsempfänger									
Arbeitslosengeld ²⁾	7.164	6.295	6.287	869	13,8	1.799	33,5	43,7	58,9
Gemeldete Stellen									
Zugang	489	596	781	-107	-18,0	-23	-4,5	-22,6	-3,6
dar. ungefördert ³⁾	452	572	761	-120	-21,0	3	0,7	-12,0	-2,9
Zugang seit Jahresbeginn	489	9.681	9.085	x	x	-23	-4,5	-25,2	-25,4
dar. ungefördert ³⁾	452	8.049	7.477	x	x	3	0,7	-29,9	-30,9
Bestand	2.229	2.317	2.555	-88	-3,8	-1.062	-32,3	-37,1	-38,0
dar. ungefördert ³⁾	1.656	1.741	1.774	-85	-4,9	-1.037	-38,5	-42,6	-49,5

1) Bei den Arbeitslosenquoten werden die Vorjahreswerte ausgewiesen.

2) Vorläufige, hochgerechnete Werte für Dezember 2009 und Januar 2010; ohne Arbeitslosengeld bei Weiterbildung

3) Ohne Stellen für ABM, AGH, PSA und BSI.

Eckwerte des Arbeitsmarktes im Rechtskreis SGB III

Agentur für Arbeit Heilbronn
Januar 2010

Merkmale	Jan 2010	Dez 2009	Nov 2009	Veränderung gegenüber					
				Vormonat		Vorjahresmonat ¹⁾			
						Jan 2009		Dez 2008	Nov 2008
				absolut	in %	absolut	in %	in %	in %
Bestand an Arbeitsuchenden									
Insgesamt	11.690	11.728	11.476	-38	-0,3	2.374	25,5	30,3	43,8
Bestand an Arbeitslosen									
Insgesamt	7.429	6.626	6.595	803	12,1	1.374	22,7	36,6	54,2
57,7% Männer	4.290	3.783	3.731	507	13,4	997	30,3	54,4	85,6
42,3% Frauen	3.139	2.843	2.864	296	10,4	377	13,6	18,4	26,4
13,5% 15 bis unter 25 Jahre	1.003	850	835	153	18,0	14	1,4	6,8	23,5
1,7% dar. 15 bis unter 20 Jahre	126	91	92	35	38,5	23	22,3	-10,8	2,2
32,2% 50 bis unter 65 Jahre	2.394	2.107	2.078	287	13,6	740	44,7	54,2	67,4
20,8% dar. 55 bis unter 65 Jahre	1.542	1.370	1.350	172	12,6	551	55,6	64,5	76,0
13,0% Langzeitarbeitslose	969	823	782	146	17,7	440	83,2	74,4	68,2
7,2% dar. 55 bis unter 65 Jahre	537	462	450	75	16,2	248	85,8	87,0	85,2
x Schwerbehinderte	x	426	409	x	x	x	x	25,7	35,9
18,6% Ausländer	1.383	1.209	1.202	174	14,4	79	6,1	20,5	41,2
Zugang an Arbeitslosen									
Insgesamt	2.529	1.802	1.820	727	40,3	50	2,0	-0,6	14,5
dar. aus Erwerbstätigkeit	1.512	865	910	647	74,8	-372	-19,7	-23,1	-4,7
aus Ausbildung/sonst. Maßnahme	594	526	531	68	12,9	270	83,3	38,1	62,9
15 bis unter 25 Jahre	489	426	384	63	14,8	39	8,7	8,1	11,3
55 bis unter 65 Jahre	347	193	206	154	79,8	82	30,9	14,2	56,1
seit Jahresbeginn	2.529	23.862	22.060	x	x	50	2,0	26,1	29,0
Abgang an Arbeitslosen									
Insgesamt	1.538	1.650	2.026	-112	-6,8	440	40,1	40,7	60,0
dar. in Erwerbstätigkeit	610	581	772	29	5,0	131	27,3	26,3	52,9
in Ausbildung/sonst. Maßnahme	434	480	651	-46	-9,6	213	96,4	95,1	98,5
15 bis unter 25 Jahre	306	406	519	-100	-24,6	80	35,4	53,8	94,4
55 bis unter 65 Jahre	182	167	214	15	9,0	78	75,0	56,1	52,9
seit Jahresbeginn	1.538	20.153	18.503	x	x	440	40,1	13,6	11,7
Arbeitslosenquoten bezogen auf									
alle zivilen Erwerbspersonen	3,1	2,8	2,7	x	x	x	2,6	2,1	1,8
dar. Männer	3,3	2,9	2,9	x	x	x	2,6	1,9	1,6
Frauen	2,9	2,6	2,6	x	x	x	2,6	2,2	2,1
15 bis unter 25 Jahre	3,3	2,8	2,7	x	x	x	3,3	2,7	2,3
15 bis unter 20 Jahre	1,2	0,9	0,9	x	x	x	1,0	1,0	0,9
50 bis unter 65 Jahre	4,1	3,6	3,5	x	x	x	3,0	2,5	2,2
55 bis unter 65 Jahre	4,9	4,3	4,3	x	x	x	3,3	2,8	2,6
Ausländer	4,9	4,3	4,3	x	x	x	4,7	3,6	3,1
abhängige zivile Erwerbspersonen	3,5	3,1	3,1	x	x	x	2,9	2,3	2,0
Leistungsempfänger									
Arbeitslosengeld ²⁾	7.164	6.295	6.287	869	13,8	1.799	33,5	43,7	58,9

1) Bei den Arbeitslosenquoten werden die Vorjahreswerte ausgewiesen.

© Statistik der Bundesagentur für Arbeit

Die Differenzierung nach Rechtskreisen basiert auf anteiligen Quoten der Arbeitslosen in den beiden Rechtskreisen d.h. die Basis ist jeweils gleich und in der Summe ergibt sich die Arbeitslosenquote insgesamt. Abweichungen in der Summe sind rundungsbedingt

2) Vorläufige, hochgerechnete Werte für Dezember 2009 und Januar 2010; ohne Arbeitslosengeld bei Weiterbildung

Eckwerte des Arbeitsmarktes im Rechtskreis SGB II

Agentur für Arbeit Heilbronn
Januar 2010

Merkmale	Jan 2010	Dez 2009	Nov 2009	Veränderung gegenüber					
				Vormonat		Vorjahresmonat ¹⁾			
						Jan 2009		Dez 2008	Nov 2008
				absolut	in %	absolut	in %	in %	in %
Bestand an Arbeitsuchenden									
Insgesamt	11.575	11.329	11.325	246	2,2	920	8,6	8,5	9,0
Bestand an Arbeitslosen									
Insgesamt	7.337	6.890	6.827	447	6,5	789	12,0	14,9	18,6
50,8% Männer	3.729	3.470	3.428	259	7,5	561	17,7	22,6	29,7
49,2% Frauen	3.608	3.420	3.399	188	5,5	228	6,7	8,0	9,3
6,0% 15 bis unter 25 Jahre	437	425	436	12	2,8	-35	-7,4	1,2	20,8
1,3% dar. 15 bis unter 20 Jahre	99	101	98	-2	-2,0	-19	-16,1	-16,5	6,5
21,6% 50 bis unter 65 Jahre	1.582	1.462	1.474	120	8,2	115	7,8	6,7	10,0
10,5% dar. 55 bis unter 65 Jahre	769	715	717	54	7,6	71	10,2	7,4	10,1
39,5% Langzeitarbeitslose	2.898	2.656	2.547	242	9,1	395	15,8	8,1	1,9
4,9% dar. 55 bis unter 65 Jahre	360	328	317	32	9,8	14	4,0	-6,8	-12,9
x Schwerbehinderte	x	326	322	x	x	x	x	4,8	4,5
33,3% Ausländer	2.443	2.281	2.259	162	7,1	281	13,0	16,0	19,2
Zugang an Arbeitslosen									
Insgesamt	1.508	1.444	1.410	64	4,4	78	5,5	-3,4	8,8
dar. aus Erwerbstätigkeit	346	286	304	60	21,0	-140	-28,8	-38,8	-22,3
aus Ausbildung/sonst. Maßnahme	405	364	345	41	11,3	123	43,6	39,5	36,4
15 bis unter 25 Jahre	214	199	194	15	7,5	17	8,6	-12,7	2,6
55 bis unter 65 Jahre	138	111	122	27	24,3	-	-	-2,6	15,1
seit Jahresbeginn	1.508	16.561	15.117	x	x	78	5,5	15,7	17,9
Abgang an Arbeitslosen									
Insgesamt	1.269	1.497	1.462	-228	-15,2	224	21,4	13,7	6,6
dar. in Erwerbstätigkeit	237	260	297	-23	-8,8	21	9,7	-10,7	-15,4
in Ausbildung/sonst. Maßnahme	351	326	296	25	7,7	170	93,9	80,1	26,5
15 bis unter 25 Jahre	207	204	225	3	1,5	54	35,3	17,9	22,3
55 bis unter 65 Jahre	117	138	132	-21	-15,2	-24	-17,0	16,0	-2,2
seit Jahresbeginn	1.269	17.475	15.978	x	x	224	21,4	9,6	9,2
Arbeitslosenquoten bezogen auf									
alle zivilen Erwerbspersonen	3,1	2,9	2,8	x	x	x	2,8	2,5	2,4
dar. Männer	2,9	2,7	2,6	x	x	x	2,5	2,2	2,1
Frauen	3,3	3,1	3,1	x	x	x	3,1	2,9	2,9
15 bis unter 25 Jahre	1,4	1,4	1,4	x	x	x	1,6	1,4	1,2
15 bis unter 20 Jahre	0,9	1,0	0,9	x	x	x	1,1	1,1	0,9
50 bis unter 65 Jahre	2,7	2,5	2,5	x	x	x	2,7	2,5	2,4
55 bis unter 65 Jahre	2,4	2,3	2,3	x	x	x	2,4	2,3	2,2
Ausländer	8,6	8,1	8,0	x	x	x	7,8	7,1	6,9
abhängige zivile Erwerbspersonen	3,4	3,2	3,2	x	x	x	3,1	2,8	2,7

1) Bei den Arbeitslosenquoten werden die Vorjahreswerte ausgewiesen.

© Statistik der Bundesagentur für Arbeit

Die Differenzierung nach Rechtskreisen basiert auf anteiligen Quoten der Arbeitslosen in den beiden Rechtskreisen

d.h. die Basis ist jeweils gleich und in der Summe ergibt sich die Arbeitslosenquote insgesamt. Abweichungen in der Summe sind rundungsbedingt

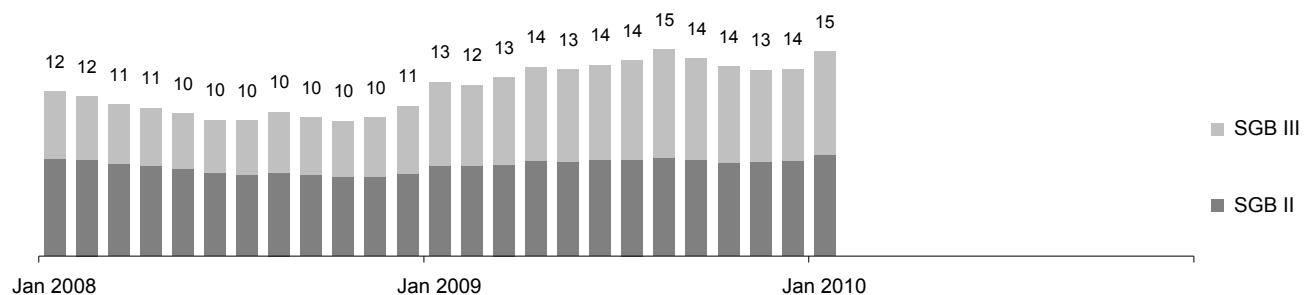
Bestand an Arbeitslosen nach Rechtskreisen

Agentur für Arbeit Heilbronn
Januar 2010

Die Arbeitslosigkeit ist im Januar um 1.250 auf 14.766 gestiegen. Im Vergleich zum Vorjahresmonat gab es 2.163 Arbeitslose mehr. Die Arbeitslosenquote auf Basis aller zivilen Erwerbspersonen betrug im Januar 6,1%; vor einem Jahr hatte sie sich auf 5,3% belaufen.

Im Rechtskreis SGB III lag die Arbeitslosigkeit bei 7.429, das sind 803 mehr als im Vormonat und 1.374 mehr als im Vorjahr. Die anteilige SGB III-Arbeitslosenquote lag bei 3,1%. Im Rechtskreis SGB II gab es 7.337 Arbeitslose, das ist ein Plus von 447 gegenüber Dezember; im Vergleich zum Januar 2009 waren es 789 Arbeitslose mehr. Die anteilige SGB II-Arbeitslosenquote betrug 3,1%.

Entwicklung der Arbeitslosigkeit nach Rechtskreisen (in Tausend)



Bestand an Arbeitslosen	Jan 2010	Veränderung gegenüber				Arbeitslosenquote ¹⁾		
		Vormonat		Vorjahresmonat		Jan 10	Vormonat	Vorjahr
		absolut	in %	absolut	in %	in %		
	1	2	3	4	5	6	7	8
Insgesamt	14.766	1.250	9,2	2.163	17,2	6,1	5,6	5,3
Männer	8.019	766	10,6	1.558	24,1	6,2	5,6	5,0
Frauen	6.747	484	7,7	605	9,9	6,1	5,7	5,7
15 bis unter 25 Jahre	1.440	165	12,9	-21	-1,4	4,7	4,2	4,9
15 bis unter 20 Jahre	225	33	17,2	4	1,8	2,1	1,8	2,1
50 bis unter 65 Jahre	3.976	407	11,4	855	27,4	6,8	6,1	5,6
55 bis unter 65 Jahre	2.311	226	10,8	622	36,8	7,3	6,6	5,7
Deutsche	10.921	914	9,1	1.807	19,8	5,2	4,7	4,4
Ausländer	3.826	336	9,6	360	10,4	13,5	12,4	12,6
Rechtskreis SGB III	7.429	803	12,1	1.374	22,7	3,1	2,8	2,6
Männer	4.290	507	13,4	997	30,3	3,3	2,9	2,6
Frauen	3.139	296	10,4	377	13,6	2,9	2,6	2,6
15 bis unter 25 Jahre	1.003	153	18,0	14	1,4	3,3	2,8	3,3
15 bis unter 20 Jahre	126	35	38,5	23	22,3	1,2	0,9	1,0
50 bis unter 65 Jahre	2.394	287	13,6	740	44,7	4,1	3,6	3,0
55 bis unter 65 Jahre	1.542	172	12,6	551	55,6	4,9	4,3	3,3
Deutsche	6.043	628	11,6	1.303	27,5	2,9	2,6	2,3
Ausländer	1.383	174	14,4	79	6,1	4,9	4,3	4,7
Rechtskreis SGB II	7.337	447	6,5	789	12,0	3,1	2,9	2,8
Männer	3.729	259	7,5	561	17,7	2,9	2,7	2,5
Frauen	3.608	188	5,5	228	6,7	3,3	3,1	3,1
15 bis unter 25 Jahre	437	12	2,8	-35	-7,4	1,4	1,4	1,6
15 bis unter 20 Jahre	99	-2	-2,0	-19	-16,1	0,9	1,0	1,1
50 bis unter 65 Jahre	1.582	120	8,2	115	7,8	2,7	2,5	2,7
55 bis unter 65 Jahre	769	54	7,6	71	10,2	2,4	2,3	2,4
Deutsche	4.878	286	6,2	504	11,5	2,3	2,2	2,1
Ausländer	2.443	162	7,1	281	13,0	8,6	8,1	7,8

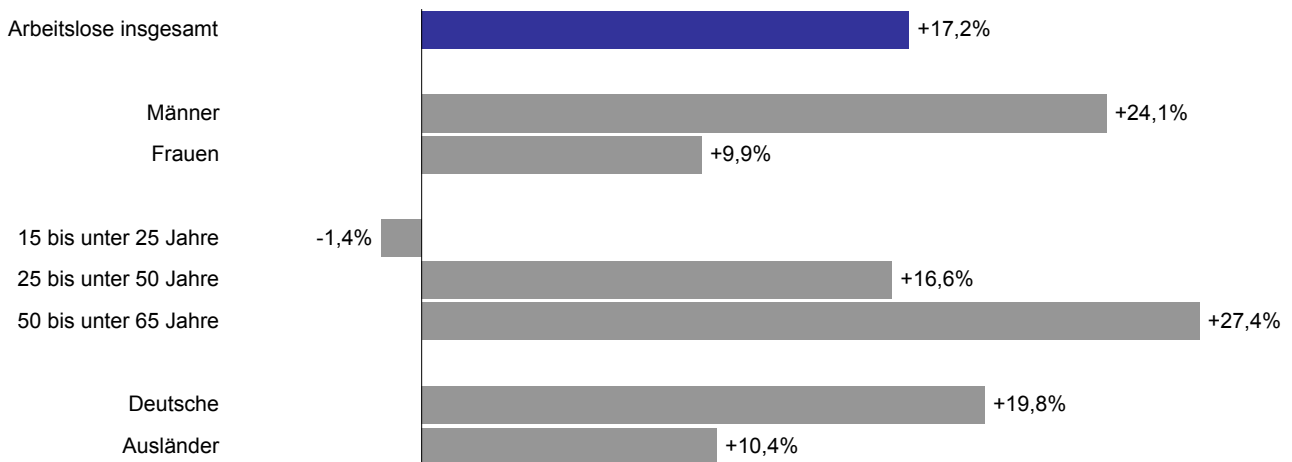
1) Bezogen auf alle zivilen Erwerbspersonen. Die Differenzierung nach Rechtskreisen basiert auf anteiligen Quoten der Arbeitslosen in den beiden Rechtskreisen, d.h. die Basis ist jeweils gleich und in der Summe ergibt sich die Arbeitslosenquote insgesamt. Abweichungen in der Summe sind rundungsbedingt.

Bestand an Arbeitslosen nach Personengruppen

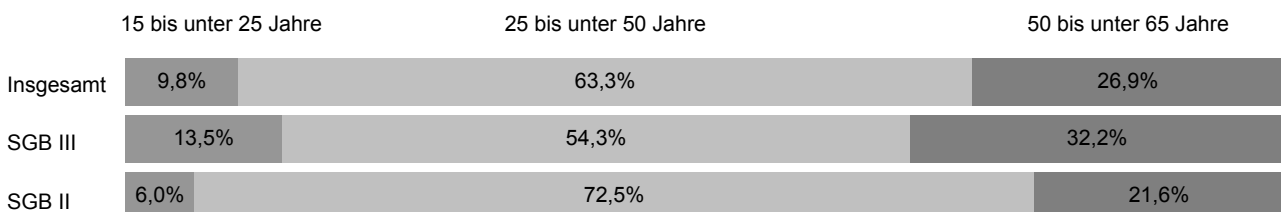
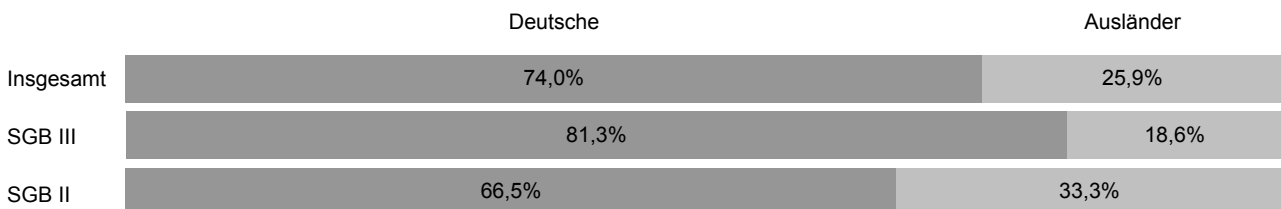
Agentur für Arbeit Heilbronn
Januar 2010

Nach Personengruppen entwickelte sich die Arbeitslosigkeit im Agenturbezirk unterschiedlich. Die Veränderungsspanne reicht im Januar von -1% bei 15- bis unter 25-Jährigen bis +27% bei 50- bis unter 65-Jährigen. Auch der Anteil der ausgewählten Personengruppen am Arbeitslosenbestand ist unterschiedlich groß. Bei der Interpretation der Daten ist zu berücksichtigen, dass Mehrfachzählungen möglich sind, da ein Arbeitsloser in der Regel mehreren der hier abgebildeten Personengruppen angehört. Somit kann die individuelle Situation von Arbeitslosen von der Entwicklung der jeweiligen Personengruppe abweichen.

Veränderung der Arbeitslosigkeit ausgewählter Personengruppen gegenüber dem Vorjahresmonat



Anteil ausgewählter Personengruppen an allen Arbeitslosen nach Rechtskreisen



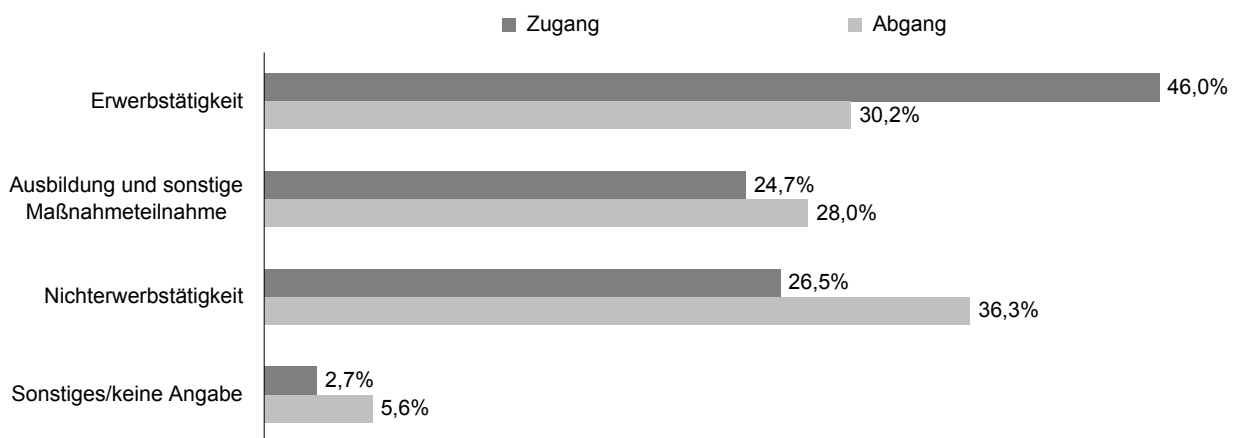
Zugang in und Abgang aus Arbeitslosigkeit

Agentur für Arbeit Heilbronn

Januar 2010

Arbeitslosigkeit ist kein fester Block, vielmehr gibt es auf dem Arbeitsmarkt viel Bewegung. Im Januar meldeten sich 4.037 Personen (neu oder erneut) arbeitslos, das waren 128 mehr als vor einem Jahr. Gleichzeitig beendeten 2.807 Personen ihre Arbeitslosigkeit, 664 mehr als im Januar 2009. Im Januar meldeten sich 1.858 zuvor erwerbstätige Personen arbeitslos, 512 weniger als vor einem Jahr. Durch Aufnahme einer Erwerbstätigkeit konnten in diesem Monat 847 Personen ihre Arbeitslosigkeit beenden, 152 mehr als vor einem Jahr.

Anteil ausgewählter Zu- und Abgangsstrukturen an allen Zugängen in und Abgängen aus Arbeitslosigkeit



Zugangs- und Abgangsstrukturen	Jan 2010	Veränderung gegenüber				seit Jahresbeginn	Veränderung gegenüber Vorjahreszeitraum	
		Vormonat		Vorjahresmonat			absolut	in %
		absolut	in %	absolut	in %			
1	2	3	4	5	6	7	8	
Zugang an Arbeitslosen insgesamt	4.037	791	24,4	128	3,3	4.037	128	3,3
Erwerbstätigkeit (ohne Ausbildung)	1.858	707	61,4	-512	-21,6	1.858	-512	-21,6
dar. Beschäftigung am 1. Arbeitsmarkt	1.716	679	65,5	-471	-21,5	1.716	-471	-21,5
Beschäftigung am 2. Arbeitsmarkt	77	27	54,0	-44	-36,4	77	-44	-36,4
Selbständigkeit	46	-6	-11,5	-2	-4,2	46	-2	-4,2
Ausbildung und sonstige Maßnahmeteilnahme	999	109	12,2	393	64,9	999	393	64,9
Nichterwerbstätigkeit	1.071	-32	-2,9	307	40,2	1.071	307	40,2
dar. Arbeitsunfähigkeit	725	-60	-7,6	226	45,3	725	226	45,3
fehlende Verfügbarkeit/Mitwirkung ¹⁾	331	27	8,9	77	30,3	331	77	30,3
Sonstiges/keine Angabe	109	7	6,9	-60	-35,5	109	-60	-35,5
Abgang an Arbeitslosen insgesamt	2.807	-340	-10,8	664	31,0	2.807	664	31,0
Erwerbstätigkeit (ohne Ausbildung)	847	6	0,7	152	21,9	847	152	21,9
dar. Beschäftigung am 1. Arbeitsmarkt	689	-18	-2,5	122	21,5	689	122	21,5
Beschäftigung am 2. Arbeitsmarkt	33	-9	-21,4	-25	-43,1	33	-25	-43,1
Selbständigkeit	103	15	17,0	41	66,1	103	41	66,1
Ausbildung und sonstige Maßnahmeteilnahme	785	-21	-2,6	383	95,3	785	383	95,3
Nichterwerbstätigkeit	1.019	-315	-23,6	117	13,0	1.019	117	13,0
dar. Arbeitsunfähigkeit	646	-227	-26,0	133	25,9	646	133	25,9
fehlende Verfügbarkeit/Mitwirkung ¹⁾	315	-84	-21,1	-6	-1,9	315	-6	-1,9
Sonstiges/keine Angabe	156	-10	-6,0	12	8,3	156	12	8,3

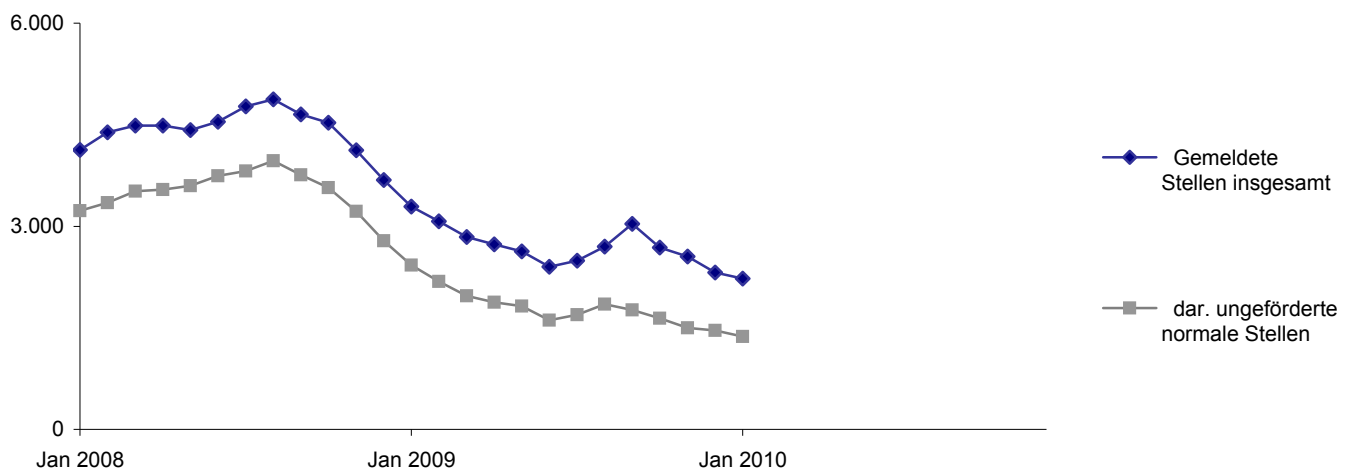
1) Umfasst Nichterneuerung der Meldung, fehlende Verfügbarkeit/Mitwirkung und Nichtaktivierung gemäß §10 SGB II.

Gemeldete Stellen

Agentur für Arbeit Heilbronn
Januar 2010

Im Bezirk der Agentur für Arbeit Heilbronn waren im Januar 2.229 Stellen registriert, gegenüber Dezember ist das ein Rückgang von 88. Im Vergleich zum Vorjahresmonat gab es 1.062 Stellen weniger. Arbeitgeber meldeten der Agentur für Arbeit im Januar 489 neue Stellen, das waren 23 weniger als vor einem Jahr. Im Januar wurden 585 Stellen abgemeldet, 306 weniger als im Vorjahr.

Entwicklung der gemeldeten Stellen



Gemeldete Stellen	Jan 2010	Veränderung gegenüber				seit Jahresbeginn ¹⁾	Veränderung gegenüber Vorjahreszeitraum	
		Vormonat		Vorjahresmonat			absolut	in %
		absolut	in %	absolut	in %			
1	2	3	4	5	6	7	8	
Zugang	489	-107	-18,0	-23	-4,5	489	-23	-4,5
dar. sofort zu besetzen	337	-136	-28,8	-18	-5,1	337	-18	-5,1
dav. ungeförder ²⁾	452	-120	-21,0	3	0,7	452	3	0,7
dar. normale Stellenangebote ³⁾	403	-108	-21,1	19	4,9	403	19	4,9
gefördert	37	13	54,2	-26	-41,3	37	-26	-41,3
dar. Arbeitsgelegenheiten	37	13	54,2	-26	-41,3	37	-26	-41,3
dar. Mehraufwandsvariante	37	13	54,2	-24	-39,3	37	-24	-39,3
Bestand	2.229	-88	-3,8	-1.062	-32,3	2.229	-1.062	-32,3
dar. sofort zu besetzen	2.053	-85	-4,0	-1.162	-36,1	2.053	-1.162	-36,1
dav. ungeförder ²⁾	1.656	-85	-4,9	-1.037	-38,5	1.656	-1.037	-38,5
dar. normale Stellenangebote ³⁾	1.372	-88	-6,0	-1.052	-43,4	1.372	-1.052	-43,4
gefördert	573	-3	-0,5	-25	-4,2	573	-25	-4,2
dar. Arbeitsgelegenheiten	571	-3	-0,5	165	40,6	571	165	40,6
dar. Mehraufwandsvariante	559	-3	-0,5	167	42,6	559	167	42,6
Abgang	585	-253	-30,2	-306	-34,3	585	-306	-34,3
dav. ungeförder ²⁾	545	-63	-10,4	-235	-30,1	545	-235	-30,1
dar. normale Stellenangebote ³⁾	502	-49	-8,9	-235	-31,9	502	-235	-31,9
gefördert	40	-190	-82,6	-71	-64,0	40	-71	-64,0
dar. Arbeitsgelegenheiten	40	-5	-11,1	-47	-54,0	40	-47	-54,0
dar. Mehraufwandsvariante	40	-5	-11,1	-43	-51,8	40	-43	-51,8

1) Zu- und Abgang (Summe) und Bestand (Durchschnitt) jeweils von Januar bis zum aktuellen Berichtsmonat.

© Statistik der Bundesagentur für Arbeit

2) Ohne Stellen für ABM, AGH, PSA und BSI.

3) Seit 1.9.2009 ungeförderete sozialversicherungspflichtige Stellen ohne Stellen für Gastarbeiter und Haushaltshilfen für Pflegebedürftige

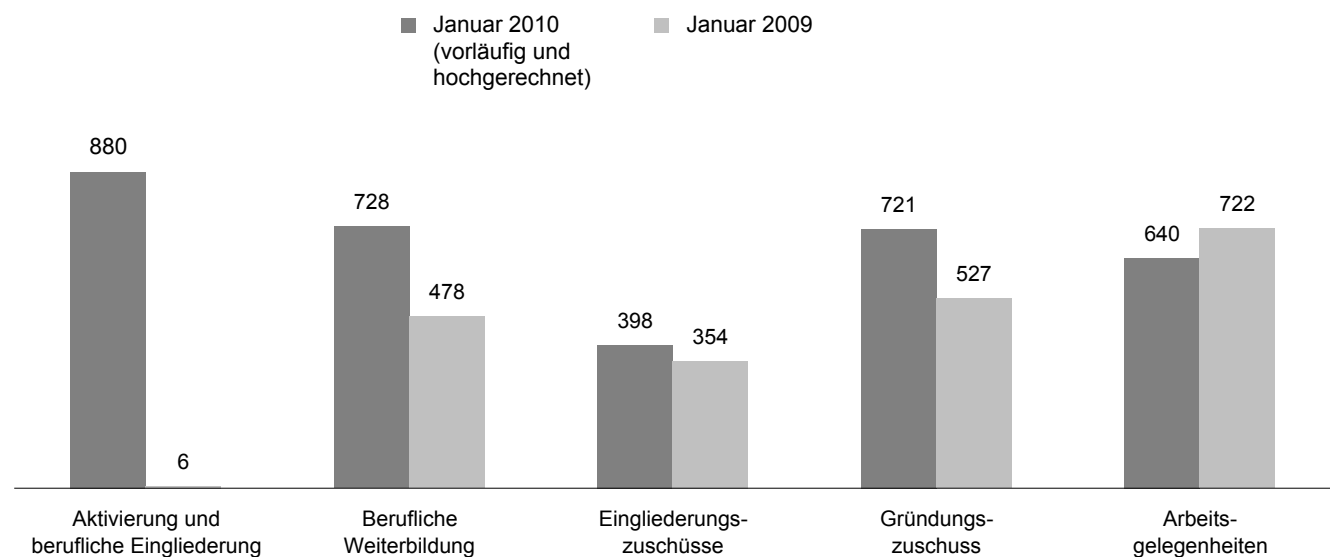
Arbeitsmarktpolitische Maßnahmen

Agentur für Arbeit Heilbronn

Januar 2010

Mit dem Einsatz arbeitsmarktpolitischer Instrumente konnte für zahlreiche Personen im Bezirk der Agentur für Arbeit Arbeitslosigkeit beendet oder verhindert werden. Die nachfolgenden Übersichten informieren über ausgewählte Maßnahmen, die in der Regel in großem Umfang am Arbeitsmarkt eingesetzt werden.

Bestand an Teilnehmern in ausgewählten arbeitsmarktpolitischen Maßnahmen



Ausgewählte Maßnahmen aktiver Arbeitsmarktpolitik ¹⁾	Jan 2010	Veränderung gegenüber				seit Jahresbeginn ²⁾	Veränderung gegenüber Vorjahreszeitraum	
		Vormonat		Vorjahresmonat			absolut	in %
		absolut	in %	absolut	in %			
		1	2	3	4		5	6
Zugang								
Aktivierung und berufliche Eingliederung ³⁾	711	69	10,7	703	x	711	703	x
Berufliche Weiterbildung ⁴⁾	167	1	0,6	79	89,8	167	79	89,8
Eingliederungszuschüsse ⁵⁾	63	6	10,5	-	-	63	-	-
Gründungszuschuss	86	28	48,3	36	72,0	86	36	72,0
Arbeitsgelegenheiten	44	-4	-8,3	-349	-88,8	44	-349	-88,8
Bestand								
Aktivierung und berufliche Eingliederung ³⁾	880	-83	-8,6	874	x	880	874	x
Berufliche Weiterbildung ⁴⁾	728	-154	-17,5	250	52,3	728	250	52,3
Eingliederungszuschüsse ⁵⁾	398	-41	-9,3	44	12,4	398	44	12,4
Gründungszuschuss	721	17	2,4	194	36,8	721	194	36,8
Arbeitsgelegenheiten	640	-91	-12,4	-82	-11,4	640	-82	-11,4
Abgang								
Aktivierung und berufliche Eingliederung ³⁾	797	50	6,7	793	x	797	793	x
Berufliche Weiterbildung ⁴⁾	322	161	100,0	154	91,7	322	154	91,7
Eingliederungszuschüsse ⁵⁾	124	34	37,8	51	69,9	124	51	69,9
Gründungszuschuss	64	21	48,8	6	10,3	64	6	10,3
Arbeitsgelegenheiten	150	80	114,3	-305	-67,0	150	-305	-67,0

1) Die letzten drei Monate jeweils vorläufige und hochgerechnete Werte.

© Statistik der Bundesagentur für Arbeit

2) Zu- und Abgang (Summe) und Bestand (Durchschnitt) jeweils von Januar bis zum aktuellen Berichtsmonat

3) Zum 1.1.2009 eingeführt; Hochrechnung am aktuellen Rand nicht realisiert.

4) Einschließlich der Daten zur Förderung der Teilhabe behinderter Menschen am Arbeitsleben

5) Einschließlich Förderung nach § 421 f, p SGB III.