

Arbeitsmarkt in Zahlen

Sperrfrist: 28.01.2010, 09:55 Uhr



**Arbeitsmarktreport
Arbeitsagentur Schwäbisch Hall
Januar 2010**



Bundesagentur für Arbeit
Statistik



Impressum

Reihe: Arbeitsmarkt in Zahlen
Titel: Arbeitsmarktreport
Region: Agentur für Arbeit Schwäbisch Hall
Berichtsmonat: Januar 2010
Periodizität: monatlich
Hinweise: Sperrfrist: 28.01.2010, 09:55 Uhr

**Nächster
Veröffentlichungstermin:** 25.02.2010

Herausgeber: Bundesagentur für Arbeit
Statistik

Rückfragen an: Statistik-Service Südwest
Saonstr. 2-4
60528 Frankfurt a. M.

E-Mail: Statistik-Service-Suedwest@arbeitsagentur.de

Hotline: Tel.: 01801 78722 60 *

Fax: Fax: 01801 78722 61 *

*) 3,9 Cent je Minute aus dem Festnetz der Deutschen Telekom. Bei Anrufen aus Mobilfunknetzen gelten davon abweichende Preise.
Ab 01.03.2010 gilt: Mobilfunkpreise höchstens 42 ct / min.

Weiterführende statistische Informationen

Internet: <http://statistik.arbeitsagentur.de>
Statistik nach Themen
<http://www.pub.arbeitsagentur.de/hst/services/statistik/interim/statistik-themen/index.shtml>
Aktuelle Daten

Zitierhinweis: Statistik der Bundesagentur für Arbeit
Arbeitsmarkt in Zahlen, Arbeitsmarktreport, Nürnberg, Januar 2010.

© Statistik der Bundesagentur für Arbeit

Der Inhalt unterliegt urheberrechtlichem Schutz.

Für nichtgewerbliche Zwecke sind Vervielfältigung und unentgeltliche Verbreitung, auch auszugsweise, mit genauer Quellenangabe gestattet.

Die Verbreitung, auch auszugsweise, über elektronische Systeme/Datenträger bedarf der vorherigen Zustimmung.

Alle übrigen Rechte vorbehalten.

Abkürzungen und Zeichenerklärung

AA	Agentur für Arbeit
ABM	Arbeitsbeschaffungsmaßnahmen
AGH	Arbeitsgelegenheiten
BA	Bundesagentur für Arbeit
BSI	Beschäftigung schaffende Infrastrukturmaßnahmen
dar.	darunter
dav.	davon
GSt	Geschäftsstelle
HA	Hauptagentur
IT	Informationstechnologie
PSA	Personal-Service-Agentur
SGB	Sozialgesetzbuch
zkT	zugelassene kommunale Träger
I	insgesamt
M	Männer
F	Frauen
MD	Monatsdurchschnitt
ME	Monatsende
MS	Monatssumme
MM	Monatsmitte
MA	Monatsanfang
JA	Jahresanfang
JD	Jahresdurchschnitt
JE	Jahresende
JS	Jahressumme
r	berichtigte Zahl
s	geschätzte Zahl
u	unzuverlässige oder ungewisse Daten
0	mehr als nichts, aber weniger als die Hälfte der kleinsten Einheit, die in der Tabelle zur Darstellung gebracht werden kann
-	nichts vorhanden
.	kein Nachweis vorhanden
...	Angaben fallen später an
*	Zahlenwerte kleiner 3 und korrespondierende Werte werden aus Datenschutzgründen nicht ausgewiesen
x	Nachweis nicht sinnvoll

Abweichungen in den Summen ergeben sich durch Runden der Zahlen.



Inhaltsverzeichnis

Arbeitsmarktreport

Agentur für Arbeit Schwäbisch Hall

Januar 2010

	Seite
Eckwerte des Arbeitsmarktes	5
Eckwerte des Arbeitsmarktes im Rechtskreis SGB III	6
Eckwerte des Arbeitsmarktes im Rechtskreis SGB II	7
Bestand an Arbeitslosen nach Rechtskreisen	8
Bestand an Arbeitslosen nach Personengruppen	9
Zugang in und Abgang aus Arbeitslosigkeit	10
Gemeldete Stellen	11
Arbeitsmarktpolitische Maßnahmen	12
Der Arbeitsmarkt in den Dienststellen des Agenturbezirks	13
Hauptagentur Schwäbisch Hall	14
Geschäftsstelle Crailsheim	17
Geschäftsstelle Hohenlohekreis	20

Eckwerte des Arbeitsmarktes

 Agentur für Arbeit Schwäbisch Hall
 Januar 2010

Merkmale	Jan 2010	Dez 2009	Nov 2009	Veränderung gegenüber					
				Vormonat		Vorjahresmonat ¹⁾			
						Jan 2009		Dez 2008	Nov 2008
				absolut	in %	absolut	in %	in %	in %
Bestand an Arbeitssuchenden									
Insgesamt	12.865	12.822	12.675	43	0,3	1.707	15,3	18,9	23,6
Bestand an Arbeitslosen									
Insgesamt	7.975	7.113	7.122	862	12,1	1.197	17,7	23,1	33,3
55,7% Männer	4.445	3.788	3.732	657	17,3	895	25,2	32,0	49,8
44,3% Frauen	3.530	3.325	3.390	205	6,2	302	9,4	14,3	18,9
11,3% 15 bis unter 25 Jahre	899	766	798	133	17,4	52	6,1	6,7	20,4
1,6% dar. 15 bis unter 20 Jahre	130	119	124	11	9,2	19	17,1	11,2	6,9
28,5% 50 bis unter 65 Jahre	2.274	2.043	2.036	231	11,3	425	23,0	26,7	36,7
16,4% dar. 55 bis unter 65 Jahre	1.311	1.198	1.170	113	9,4	327	33,2	34,0	44,4
19,8% Langzeitarbeitslose	1.580	1.458	1.422	122	8,4	572	56,7	58,0	57,8
x Schwerbehinderte	x	455	434	x	x	x	x	8,3	6,4
13,7% Ausländer	1.091	1.004	1.030	87	8,7	103	10,4	18,4	32,4
Zugang an Arbeitslosen									
Insgesamt	2.407	1.792	1.807	615	34,3	94	4,1	-3,4	9,6
dar. aus Erwerbstätigkeit	1.445	806	823	639	79,3	-123	-7,8	-27,2	-8,8
aus Ausbildung/sonst. Maßnahme	353	355	391	-2	-0,6	108	44,1	40,3	76,9
15 bis unter 25 Jahre	422	330	352	92	27,9	23	5,8	-9,3	-1,7
55 bis unter 65 Jahre	285	193	198	92	47,7	75	35,7	-1,5	37,5
seit Jahresbeginn	2.407	23.636	21.844	x	x	94	4,1	18,2	20,4
Abgang an Arbeitslosen									
Insgesamt	1.557	1.801	1.797	-244	-13,5	250	19,1	27,5	14,6
dar. in Erwerbstätigkeit	584	647	730	-63	-9,7	63	12,1	41,9	10,1
in Ausbildung/sonst. Maßnahme	236	350	335	-114	-32,6	35	17,4	31,1	70,1
15 bis unter 25 Jahre	280	355	422	-75	-21,1	22	8,5	21,6	6,0
55 bis unter 65 Jahre	185	178	183	7	3,9	48	35,0	45,9	31,7
seit Jahresbeginn	1.557	22.215	20.414	x	x	250	19,1	17,4	16,6
Arbeitslosenquoten bezogen auf									
alle zivilen Erwerbspersonen	4,9	4,4	4,4	x	x	x	4,3	3,6	3,4
dar. Männer	5,1	4,3	4,3	x	x	x	4,1	3,3	2,9
Frauen	4,8	4,5	4,6	x	x	x	4,5	4,0	3,9
15 bis unter 25 Jahre	4,2	3,6	3,7	x	x	x	4,0	3,4	3,1
15 bis unter 20 Jahre	1,7	1,5	1,6	x	x	x	1,5	1,4	1,5
50 bis unter 65 Jahre	5,5	5,0	4,9	x	x	x	4,8	4,2	3,9
55 bis unter 65 Jahre	6,0	5,5	5,3	x	x	x	4,9	4,4	4,0
Ausländer	11,9	11,0	11,2	x	x	x	11,0	9,4	8,7
abhängige zivile Erwerbspersonen	5,5	5,0	5,0	x	x	x	4,8	4,1	3,8
Leistungsempfänger									
Arbeitslosengeld ²⁾	4.189	3.677	3.660	512	13,9	806	23,8	35,0	52,6
Gemeldete Stellen									
Zugang	698	564	818	134	23,8	192	37,9	-20,0	5,5
dar. ungefördert ³⁾	410	547	754	-137	-25,0	30	7,9	-10,5	11,5
Zugang seit Jahresbeginn	698	8.956	8.392	x	x	192	37,9	-25,7	-26,1
dar. ungefördert ³⁾	410	6.741	6.194	x	x	30	7,9	-36,0	-37,6
Bestand	1.947	2.145	2.243	-198	-9,2	-1.158	-37,3	-39,0	-42,8
dar. ungefördert ³⁾	1.394	1.554	1.564	-160	-10,3	-830	-37,3	-40,7	-48,3

1) Bei den Arbeitslosenquoten werden die Vorjahreswerte ausgewiesen.

2) Vorläufige, hochgerechnete Werte für Dezember 2009 und Januar 2010; ohne Arbeitslosengeld bei Weiterbildung.

3) Ohne Stellen für ABM, AGH, PSA und BSI.

Eckwerte des Arbeitsmarktes im Rechtskreis SGB III

Agentur für Arbeit Schwäbisch Hall
Januar 2010

Merkmale	Jan 2010	Dez 2009	Nov 2009	Veränderung gegenüber					
				Vormonat		Vorjahresmonat ¹⁾			
						Jan 2009		Dez 2008	Nov 2008
				absolut	in %	absolut	in %	in %	in %
Bestand an Arbeitsuchenden									
Insgesamt	6.750	6.815	6.649	-65	-1,0	964	16,7	24,0	32,6
Bestand an Arbeitslosen									
Insgesamt	4.132	3.529	3.519	603	17,1	540	15,0	23,2	37,1
60,4% Männer	2.494	2.011	1.947	483	24,0	487	24,3	36,1	56,9
39,6% Frauen	1.638	1.518	1.572	120	7,9	53	3,3	9,5	18,6
14,2% 15 bis unter 25 Jahre	585	484	510	101	20,9	-8	-1,3	-0,6	15,6
1,6% dar. 15 bis unter 20 Jahre	65	59	61	6	10,2	6	10,2	20,4	7,0
32,0% 50 bis unter 65 Jahre	1.321	1.167	1.138	154	13,2	275	26,3	33,5	44,4
20,9% dar. 55 bis unter 65 Jahre	864	783	748	81	10,3	251	40,9	45,3	54,5
10,5% Langzeitarbeitslose	435	411	380	24	5,8	167	62,3	93,9	81,0
6,0% dar. 55 bis unter 65 Jahre	249	244	225	5	2,0	117	88,6	141,6	120,6
x Schwerbehinderte	x	271	256	x	x	x	x	16,8	12,8
10,2% Ausländer	421	383	394	38	9,9	18	4,5	20,1	40,2
Zugang an Arbeitslosen									
Insgesamt	1.572	1.008	1.046	564	56,0	53	3,5	-7,9	11,4
dar. aus Erwerbstätigkeit	1.113	540	596	573	106,1	-95	-7,9	-32,0	-0,8
aus Ausbildung/sonst. Maßnahme	241	257	264	-16	-6,2	109	82,6	78,5	77,2
15 bis unter 25 Jahre	300	199	225	101	50,8	14	4,9	-15,7	2,3
55 bis unter 65 Jahre	204	129	127	75	58,1	66	47,8	-1,5	41,1
seit Jahresbeginn	1.572	14.752	13.744	x	x	53	3,5	27,6	31,4
Abgang an Arbeitslosen									
Insgesamt	890	928	1.046	-38	-4,1	149	20,1	26,9	29,5
dar. in Erwerbstätigkeit	381	342	449	39	11,4	52	15,8	30,5	17,2
in Ausbildung/sonst. Maßnahme	187	261	262	-74	-28,4	44	30,8	49,1	98,5
15 bis unter 25 Jahre	180	209	281	-29	-13,9	13	7,8	25,1	19,6
55 bis unter 65 Jahre	125	93	117	32	34,4	54	76,1	19,2	58,1
seit Jahresbeginn	890	13.097	12.169	x	x	149	20,1	26,2	26,1
Arbeitslosenquoten bezogen auf									
alle zivilen Erwerbspersonen	2,6	2,2	2,2	x	x	x	2,3	1,8	1,6
dar. Männer	2,8	2,3	2,2	x	x	x	2,3	1,7	1,4
Frauen	2,2	2,1	2,1	x	x	x	2,2	1,9	1,8
15 bis unter 25 Jahre	2,7	2,2	2,4	x	x	x	2,8	2,3	2,1
15 bis unter 20 Jahre	0,8	0,8	0,8	x	x	x	0,8	0,7	0,8
50 bis unter 65 Jahre	3,2	2,8	2,8	x	x	x	2,7	2,3	2,1
55 bis unter 65 Jahre	3,9	3,6	3,4	x	x	x	3,1	2,7	2,4
Ausländer	4,6	4,2	4,3	x	x	x	4,5	3,6	3,1
abhängige zivile Erwerbspersonen	2,9	2,5	2,4	x	x	x	2,5	2,0	1,8
Leistungsempfänger									
Arbeitslosengeld ²⁾	4.189	3.677	3.660	512	13,9	806	23,8	35,0	52,6

1) Bei den Arbeitslosenquoten werden die Vorjahreswerte ausgewiesen.

© Statistik der Bundesagentur für Arbeit

Die Differenzierung nach Rechtskreisen basiert auf anteiligen Quoten der Arbeitslosen in den beiden Rechtskreisen, d.h. die Basis ist jeweils gleich und in der Summe ergibt sich die Arbeitslosenquote insgesamt. Abweichungen in der Summe sind rundungsbedingt.

2) Vorläufige, hochgerechnete Werte für Dezember 2009 und Januar 2010; ohne Arbeitslosengeld bei Weiterbildung.

Eckwerte des Arbeitsmarktes im Rechtskreis SGB II

 Agentur für Arbeit Schwäbisch Hall
 Januar 2010

Merkmale	Jan 2010	Dez 2009	Nov 2009	Veränderung gegenüber					
				Vormonat		Vorjahresmonat ¹⁾			
						Jan 2009		Dez 2008	Nov 2008
				absolut	in %	absolut	in %	in %	in %
Bestand an Arbeitsuchenden									
Insgesamt	6.115	6.007	6.026	108	1,8	743	13,8	13,5	15,0
Bestand an Arbeitslosen									
Insgesamt	3.843	3.584	3.603	259	7,2	657	20,6	23,0	29,8
50,8% Männer	1.951	1.777	1.785	174	9,8	408	26,4	27,7	42,8
49,2% Frauen	1.892	1.807	1.818	85	4,7	249	15,2	18,6	19,2
8,2% 15 bis unter 25 Jahre	314	282	288	32	11,3	60	23,6	22,1	29,7
1,7% dar. 15 bis unter 20 Jahre	65	60	63	5	8,3	13	25,0	3,4	6,8
24,8% 50 bis unter 65 Jahre	953	876	898	77	8,8	150	18,7	18,7	28,1
11,6% dar. 55 bis unter 65 Jahre	447	415	422	32	7,7	76	20,5	16,9	29,4
29,8% Langzeitarbeitslose	1.145	1.047	1.042	98	9,4	405	54,7	47,3	50,8
4,4% dar. 55 bis unter 65 Jahre	168	147	162	21	14,3	47	38,8	23,5	50,0
x Schwerbehinderte	x	184	178	x	x	x	x	-2,1	-1,7
17,4% Ausländer	670	621	636	49	7,9	85	14,5	17,4	28,0
Zugang an Arbeitslosen									
Insgesamt	835	784	761	51	6,5	41	5,2	3,0	7,2
dar. aus Erwerbstätigkeit	332	266	227	66	24,8	-28	-7,8	-15,0	-24,6
aus Ausbildung/sonst. Maßnahme	112	98	127	14	14,3	-1	-0,9	-10,1	76,4
15 bis unter 25 Jahre	122	131	127	-9	-6,9	9	8,0	2,3	-8,0
55 bis unter 65 Jahre	81	64	71	17	26,6	9	12,5	-1,5	31,5
seit Jahresbeginn	835	8.884	8.100	x	x	41	5,2	5,2	5,4
Abgang an Arbeitslosen									
Insgesamt	667	873	751	-206	-23,6	101	17,8	28,0	-1,2
dar. in Erwerbstätigkeit	203	305	281	-102	-33,4	11	5,7	57,2	0,4
in Ausbildung/sonst. Maßnahme	49	89	73	-40	-44,9	-9	-15,5	-3,3	12,3
15 bis unter 25 Jahre	100	146	141	-46	-31,5	9	9,9	16,8	-13,5
55 bis unter 65 Jahre	60	85	66	-25	-29,4	-6	-9,1	93,2	1,5
seit Jahresbeginn	667	9.118	8.245	x	x	101	17,8	6,8	4,9
Arbeitslosenquoten bezogen auf									
alle zivilen Erwerbspersonen	2,4	2,2	2,2	x	x	x	2,0	1,8	1,7
dar. Männer	2,2	2,0	2,0	x	x	x	1,8	1,6	1,4
Frauen	2,6	2,4	2,5	x	x	x	2,3	2,1	2,1
15 bis unter 25 Jahre	1,5	1,3	1,3	x	x	x	1,2	1,1	1,1
15 bis unter 20 Jahre	0,8	0,8	0,8	x	x	x	0,7	0,8	0,8
50 bis unter 65 Jahre	2,3	2,1	2,2	x	x	x	2,1	1,9	1,8
55 bis unter 65 Jahre	2,0	1,9	1,9	x	x	x	1,8	1,8	1,6
Ausländer	7,3	6,8	6,9	x	x	x	6,5	5,9	5,5
abhängige zivile Erwerbspersonen	2,7	2,5	2,5	x	x	x	2,2	2,1	2,0

1) Bei den Arbeitslosenquoten werden die Vorjahreswerte ausgewiesen.

© Statistik der Bundesagentur für Arbeit

Die Differenzierung nach Rechtskreisen basiert auf anteiligen Quoten der Arbeitslosen in den beiden Rechtskreisen, d.h. die Basis ist jeweils gleich und in der Summe ergibt sich die Arbeitslosenquote insgesamt. Abweichungen in der Summe sind rundungsbedingt.

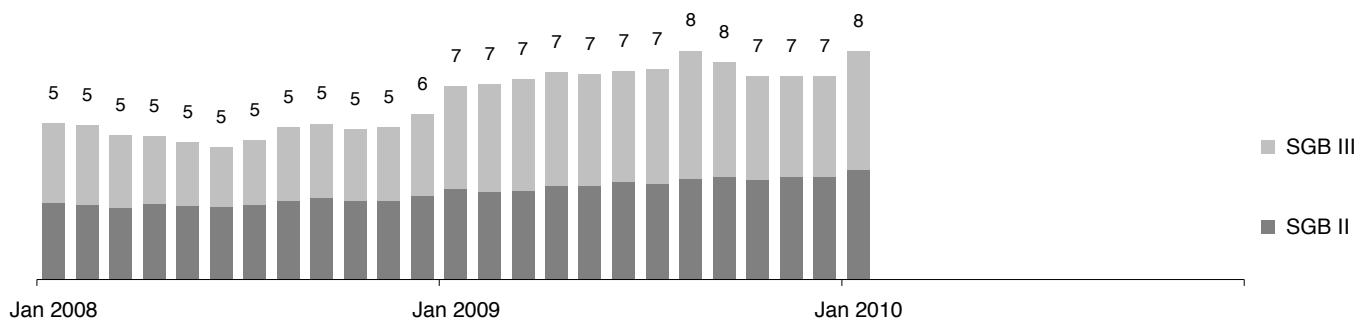
Bestand an Arbeitslosen nach Rechtskreisen

Agentur für Arbeit Schwäbisch Hall
Januar 2010

Die Arbeitslosigkeit ist im Januar um 862 auf 7.975 gestiegen. Im Vergleich zum Vorjahresmonat gab es 1.197 Arbeitslose mehr. Die Arbeitslosenquote auf Basis aller zivilen Erwerbspersonen betrug im Januar 4,9%; vor einem Jahr hatte sie sich auf 4,3% belaufen.

Im Rechtskreis SGB III lag die Arbeitslosigkeit bei 4.132, das sind 603 mehr als im Vormonat und 540 mehr als im Vorjahr. Die anteilige SGB III-Arbeitslosenquote lag bei 2,6%. Im Rechtskreis SGB II gab es 3.843 Arbeitslose, das ist ein Plus von 259 gegenüber Dezember; im Vergleich zum Januar 2009 waren es 657 Arbeitslose mehr. Die anteilige SGB II-Arbeitslosenquote betrug 2,4%.

Entwicklung der Arbeitslosigkeit nach Rechtskreisen (in Tausend)



Bestand an Arbeitslosen	Jan 2010	Veränderung gegenüber				Arbeitslosenquote ¹⁾		
		Vormonat		Vorjahresmonat		Jan 10	Vormonat	Vorjahr
		absolut	in %	absolut	in %	in %		
	1	2	3	4	5	6	7	8
Insgesamt	7.975	862	12,1	1.197	17,7	4,9	4,4	4,3
Männer	4.445	657	17,3	895	25,2	5,1	4,3	4,1
Frauen	3.530	205	6,2	302	9,4	4,8	4,5	4,5
15 bis unter 25 Jahre	899	133	17,4	52	6,1	4,2	3,6	4,0
15 bis unter 20 Jahre	130	11	9,2	19	17,1	1,7	1,5	1,5
50 bis unter 65 Jahre	2.274	231	11,3	425	23,0	5,5	5,0	4,8
55 bis unter 65 Jahre	1.311	113	9,4	327	33,2	6,0	5,5	4,9
Deutsche	6.880	775	12,7	1.099	19,0	4,5	4,0	3,8
Ausländer	1.091	87	8,7	103	10,4	11,9	11,0	11,0
Rechtskreis SGB III	4.132	603	17,1	540	15,0	2,6	2,2	2,3
Männer	2.494	483	24,0	487	24,3	2,8	2,3	2,3
Frauen	1.638	120	7,9	53	3,3	2,2	2,1	2,2
15 bis unter 25 Jahre	585	101	20,9	-8	-1,3	2,7	2,2	2,8
15 bis unter 20 Jahre	65	6	10,2	6	10,2	0,8	0,8	0,8
50 bis unter 65 Jahre	1.321	154	13,2	275	26,3	3,2	2,8	2,7
55 bis unter 65 Jahre	864	81	10,3	251	40,9	3,9	3,6	3,1
Deutsche	3.709	566	18,0	524	16,5	2,4	2,1	2,1
Ausländer	421	38	9,9	18	4,5	4,6	4,2	4,5
Rechtskreis SGB II	3.843	259	7,2	657	20,6	2,4	2,2	2,0
Männer	1.951	174	9,8	408	26,4	2,2	2,0	1,8
Frauen	1.892	85	4,7	249	15,2	2,6	2,4	2,3
15 bis unter 25 Jahre	314	32	11,3	60	23,6	1,5	1,3	1,2
15 bis unter 20 Jahre	65	5	8,3	13	25,0	0,8	0,8	0,7
50 bis unter 65 Jahre	953	77	8,8	150	18,7	2,3	2,1	2,1
55 bis unter 65 Jahre	447	32	7,7	76	20,5	2,0	1,9	1,8
Deutsche	3.171	209	7,1	575	22,1	2,1	1,9	1,7
Ausländer	670	49	7,9	85	14,5	7,3	6,8	6,5

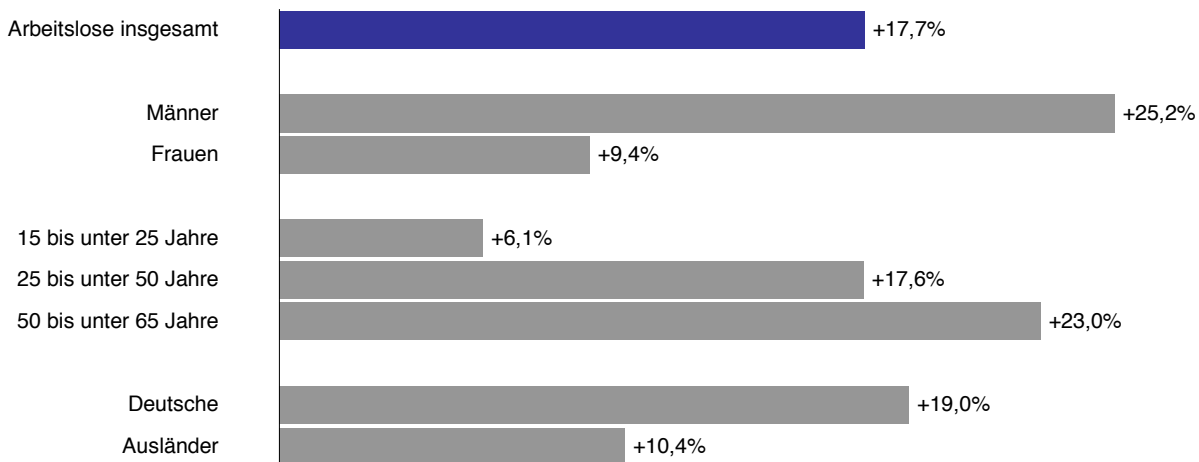
1) Bezogen auf alle zivilen Erwerbspersonen. Die Differenzierung nach Rechtskreisen basiert auf anteiligen Quoten der Arbeitslosen in den beiden Rechtskreisen, d.h. die Basis ist jeweils gleich und in der Summe ergibt sich die Arbeitslosenquote insgesamt. Abweichungen in der Summe sind rundungsbedingt.

Bestand an Arbeitslosen nach Personengruppen

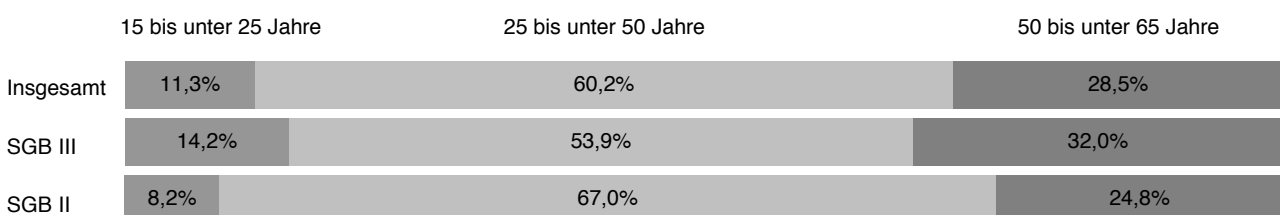
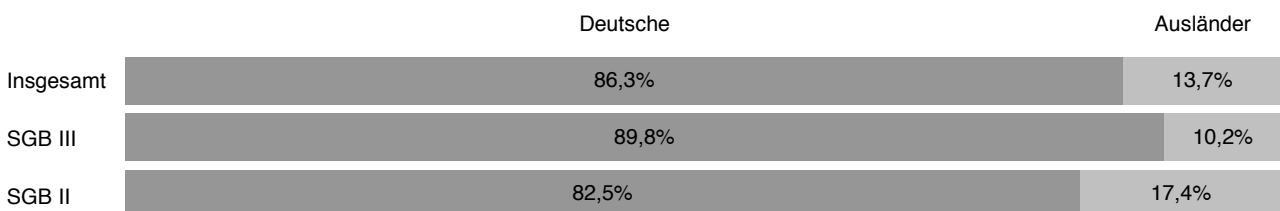
Agentur für Arbeit Schwäbisch Hall
Januar 2010

Nach Personengruppen entwickelte sich die Arbeitslosigkeit im Agenturbezirk unterschiedlich. Die Veränderungsspanne reicht im Januar von +6% bei 15- bis unter 25-Jährigen bis +25% bei Männern. Auch der Anteil der ausgewählten Personengruppen am Arbeitslosenbestand ist unterschiedlich groß. Bei der Interpretation der Daten ist zu berücksichtigen, dass Mehrfachzählungen möglich sind, da ein Arbeitsloser in der Regel mehreren der hier abgebildeten Personengruppen angehört. Somit kann die individuelle Situation von Arbeitslosen von der Entwicklung der jeweiligen Personengruppe abweichen.

Veränderung der Arbeitslosigkeit ausgewählter Personengruppen gegenüber dem Vorjahresmonat



Anteil ausgewählter Personengruppen an allen Arbeitslosen nach Rechtskreisen

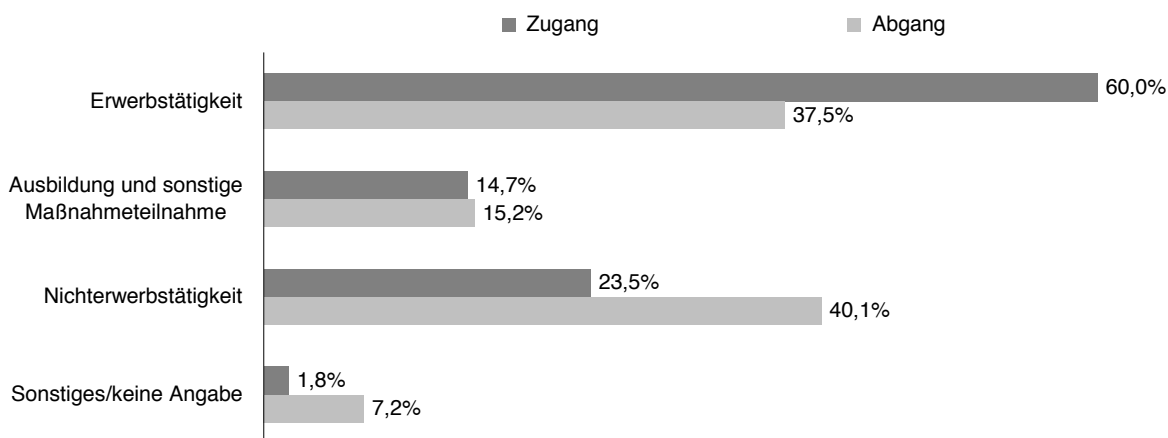


Zugang in und Abgang aus Arbeitslosigkeit

Agentur für Arbeit Schwäbisch Hall
Januar 2010

Arbeitslosigkeit ist kein fester Block, vielmehr gibt es auf dem Arbeitsmarkt viel Bewegung. Im Januar meldeten sich 2.407 Personen (neu oder erneut) arbeitslos, das waren 94 mehr als vor einem Jahr. Gleichzeitig beendeten 1.557 Personen ihre Arbeitslosigkeit, 250 mehr als im Januar 2009. Im Januar meldeten sich 1.445 zuvor erwerbstätige Personen arbeitslos, 123 weniger als vor einem Jahr. Durch Aufnahme einer Erwerbstätigkeit konnten in diesem Monat 584 Personen ihre Arbeitslosigkeit beenden, 63 mehr als vor einem Jahr.

Anteil ausgewählter Zu- und Abgangsstrukturen an allen Zugängen in und Abgängen aus Arbeitslosigkeit



Zugangs- und Abgangsstrukturen	Jan 2010	Veränderung gegenüber				seit Jahresbeginn	Veränderung gegenüber Vorjahreszeitraum	
		Vormonat		Vorjahresmonat			absolut	in %
		absolut	in %	absolut	in %			
1	2	3	4	5	6	7	8	
Zugang an Arbeitslosen insgesamt	2.407	615	34,3	94	4,1	2.407	94	4,1
Erwerbstätigkeit (ohne Ausbildung)	1.445	639	79,3	-123	-7,8	1.445	-123	-7,8
dar. Beschäftigung am 1. Arbeitsmarkt	1.246	575	85,7	-143	-10,3	1.246	-143	-10,3
Beschäftigung am 2. Arbeitsmarkt	173	67	63,2	23	15,3	173	23	15,3
Selbständigkeit	16	-2	-11,1	-6	-27,3	16	-6	-27,3
Ausbildung und sonstige Maßnahmeteilnahme	353	-2	-0,6	108	44,1	353	108	44,1
Nichterwerbstätigkeit	566	1	0,2	123	27,8	566	123	27,8
dar. Arbeitsunfähigkeit	376	2	0,5	100	36,2	376	100	36,2
fehlende Verfügbarkeit/Mitwirkung ¹⁾	178	-7	-3,8	19	11,9	178	19	11,9
Sonstiges/keine Angabe	43	-23	-34,8	-14	-24,6	43	-14	-24,6
Abgang an Arbeitslosen insgesamt	1.557	-244	-13,5	250	19,1	1.557	250	19,1
Erwerbstätigkeit (ohne Ausbildung)	584	-63	-9,7	63	12,1	584	63	12,1
dar. Beschäftigung am 1. Arbeitsmarkt	425	-31	-6,8	62	17,1	425	62	17,1
Beschäftigung am 2. Arbeitsmarkt	79	-74	-48,4	-20	-20,2	79	-20	-20,2
Selbständigkeit	66	30	83,3	20	43,5	66	20	43,5
Ausbildung und sonstige Maßnahmeteilnahme	236	-114	-32,6	35	17,4	236	35	17,4
Nichterwerbstätigkeit	625	-74	-10,6	120	23,8	625	120	23,8
dar. Arbeitsunfähigkeit	364	-73	-16,7	54	17,4	364	54	17,4
fehlende Verfügbarkeit/Mitwirkung ¹⁾	223	4	1,8	61	37,7	223	61	37,7
Sonstiges/keine Angabe	112	7	6,7	32	40,0	112	32	40,0

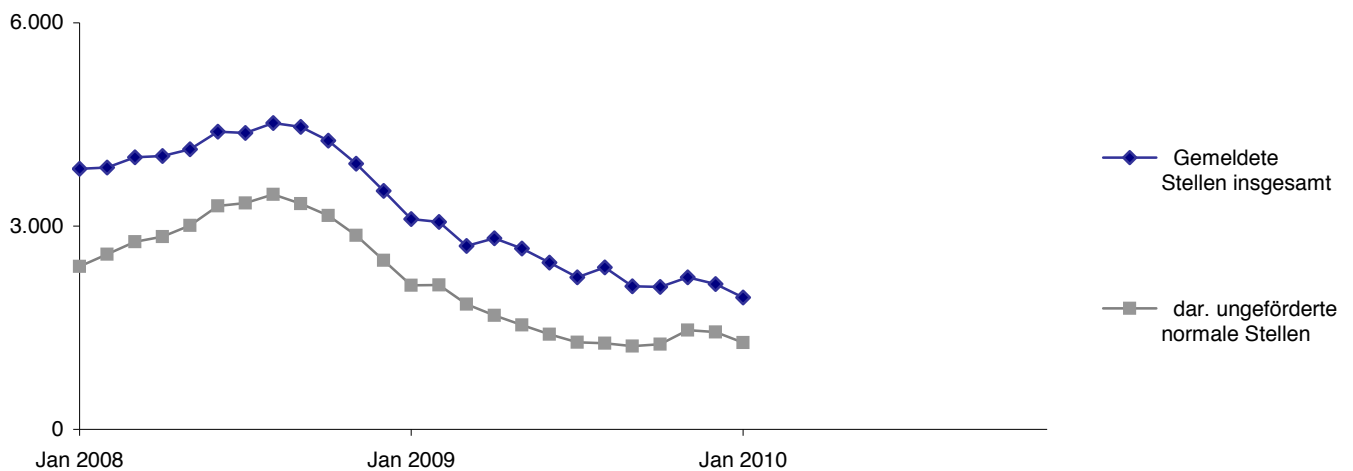
1) Umfasst Nichterneuerung der Meldung, fehlende Verfügbarkeit/Mitwirkung und Nichtaktivierung gemäß §10 SGB II.

Gemeldete Stellen

Agentur für Arbeit Schwäbisch Hall
Januar 2010

Im Bezirk der Agentur für Arbeit Schwäbisch Hall waren im Januar 1.947 Stellen registriert, gegenüber Dezember ist das ein Rückgang von 198. Im Vergleich zum Vorjahresmonat gab es 1.158 Stellen weniger. Arbeitgeber meldeten der Agentur für Arbeit im Januar 698 neue Stellen, das waren 192 mehr als vor einem Jahr. Im Januar wurden 864 Stellen abgemeldet, 30 weniger als im Vorjahr.

Entwicklung der gemeldeten Stellen



Gemeldete Stellen	Jan 2010	Veränderung gegenüber				seit Jahresbeginn ¹⁾	Veränderung gegenüber Vorjahreszeitraum	
		Vormonat		Vorjahresmonat			absolut	in %
		absolut	in %	absolut	in %			
1	2	3	4	5	6	7	8	
Zugang	698	134	23,8	192	37,9	698	192	37,9
dar. sofort zu besetzen	493	47	10,5	129	35,4	493	129	35,4
dav. ungefordert ²⁾	410	-137	-25,0	30	7,9	410	30	7,9
dar. normale Stellenangebote ³⁾	377	-121	-24,3	19	5,3	377	19	5,3
gefördert	288	271	x	162	128,6	288	162	128,6
dar. Arbeitsgelegenheiten	288	271	x	162	128,6	288	162	128,6
dar. Mehraufwandsvariante	278	261	x	172	162,3	278	172	162,3
Bestand	1.947	-198	-9,2	-1.158	-37,3	1.947	-1.158	-37,3
dar. sofort zu besetzen	1.874	-193	-9,3	-1.136	-37,7	1.874	-1.136	-37,7
dav. ungefordert ²⁾	1.394	-160	-10,3	-830	-37,3	1.394	-830	-37,3
dar. normale Stellenangebote ³⁾	1.278	-159	-11,1	-847	-39,9	1.278	-847	-39,9
gefördert	553	-38	-6,4	-328	-37,2	553	-328	-37,2
dar. Arbeitsgelegenheiten	531	-38	-6,7	-293	-35,6	531	-293	-35,6
dar. Mehraufwandsvariante	524	-37	-6,6	-272	-34,2	524	-272	-34,2
Abgang	864	203	30,7	-30	-3,4	864	-30	-3,4
dav. ungefordert ²⁾	538	-18	-3,2	-213	-28,4	538	-213	-28,4
dar. normale Stellenangebote ³⁾	506	-18	-3,4	-196	-27,9	506	-196	-27,9
gefördert	326	221	210,5	183	128,0	326	183	128,0
dar. Arbeitsgelegenheiten	326	221	210,5	184	129,6	326	184	129,6
dar. Mehraufwandsvariante	315	210	200,0	182	136,8	315	182	136,8

1) Zu- und Abgang (Summe) und Bestand (Durchschnitt) jeweils von Januar bis zum aktuellen Berichtsmonat.

© Statistik der Bundesagentur für Arbeit

2) Ohne Stellen für ABM, AGH, PSA und BSI.

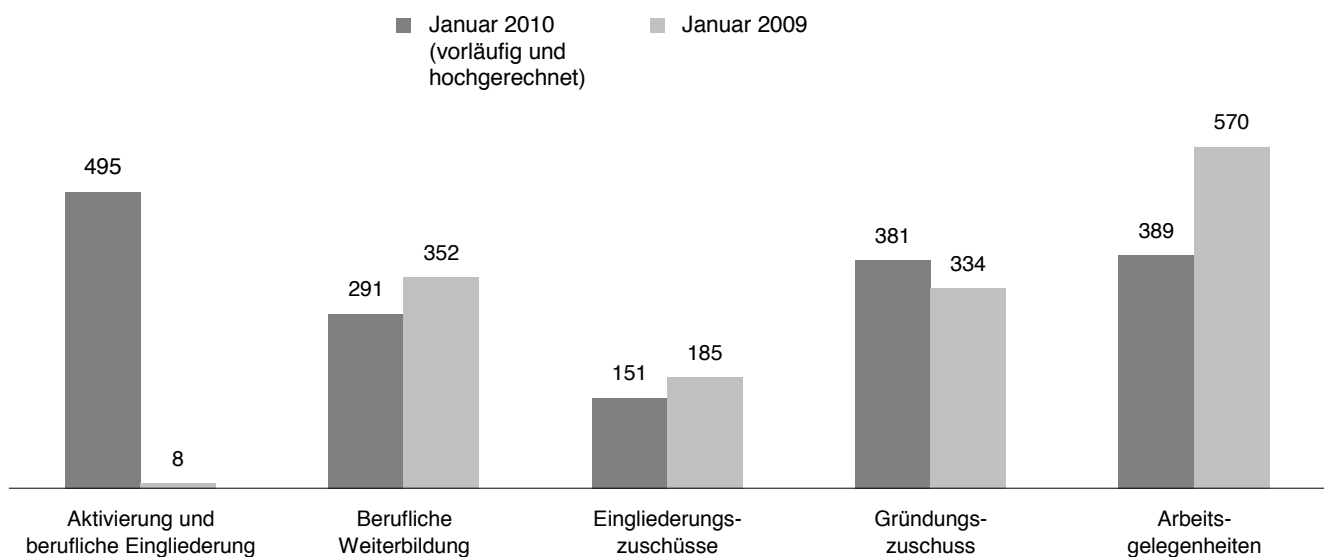
3) Seit 1.9.2009 ungeforderte sozialversicherungspflichtige Stellen ohne Stellen für Gastarbeiter und Haushaltshilfen für Pflegebedürftige.

Arbeitsmarktpolitische Maßnahmen

Agentur für Arbeit Schwäbisch Hall
Januar 2010

Mit dem Einsatz arbeitsmarktpolitischer Instrumente konnte für zahlreiche Personen im Bezirk der Agentur für Arbeit Arbeitslosigkeit beendet oder verhindert werden. Die nachfolgenden Übersichten informieren über ausgewählte Maßnahmen, die in der Regel in großem Umfang am Arbeitsmarkt eingesetzt werden.

Bestand an Teilnehmern in ausgewählten arbeitsmarktpolitischen Maßnahmen



Ausgewählte Maßnahmen aktiver Arbeitsmarktpolitik ¹⁾	Jan 2010	Veränderung gegenüber				seit Jahresbeginn ²⁾	Veränderung gegenüber Vorjahreszeitraum	
		Vormonat		Vorjahresmonat			absolut	in %
		absolut	in %	absolut	in %			
		1	2	3	4		5	6
Zugang								
Aktivierung und berufliche Eingliederung ³⁾	183	-113	-38,2	174	x	183	174	x
Berufliche Weiterbildung ⁴⁾	62	-9	-12,7	-36	-36,7	62	-36	-36,7
Eingliederungszuschüsse ⁵⁾	35	7	25,0	8	29,6	35	8	29,6
Gründungszuschuss	58	28	93,3	16	38,1	58	16	38,1
Arbeitsgelegenheiten	139	-36	-20,6	-111	-44,4	139	-111	-44,4
Bestand								
Aktivierung und berufliche Eingliederung ³⁾	495	-78	-13,6	487	x	495	487	x
Berufliche Weiterbildung ⁴⁾	291	-31	-9,6	-61	-17,3	291	-61	-17,3
Eingliederungszuschüsse ⁵⁾	151	-1	-0,7	-34	-18,4	151	-34	-18,4
Gründungszuschuss	381	16	4,4	47	14,1	381	47	14,1
Arbeitsgelegenheiten	389	-158	-28,9	-181	-31,8	389	-181	-31,8
Abgang								
Aktivierung und berufliche Eingliederung ³⁾	262	-22	-7,7	*	*	262	*	*
Berufliche Weiterbildung ⁴⁾	95	11	13,1	29	43,9	95	29	43,9
Eingliederungszuschüsse ⁵⁾	32	-4	-11,1	-12	-27,3	32	-12	-27,3
Gründungszuschuss	39	14	56,0	-11	-22,0	39	-11	-22,0
Arbeitsgelegenheiten	309	152	96,8	21	7,3	309	21	7,3

1) Die letzten drei Monate jeweils vorläufige und hochgerechnete Werte.

© Statistik der Bundesagentur für Arbeit

2) Zu- und Abgang (Summe) und Bestand (Durchschnitt) jeweils von Januar bis zum aktuellen Berichtsmonat.

3) Zum 1.1.2009 eingeführt; Hochrechnung am aktuellen Rand nicht realisiert.

4) Einschließlich der Daten zur Förderung der Teilhabe behinderter Menschen am Arbeitsleben.

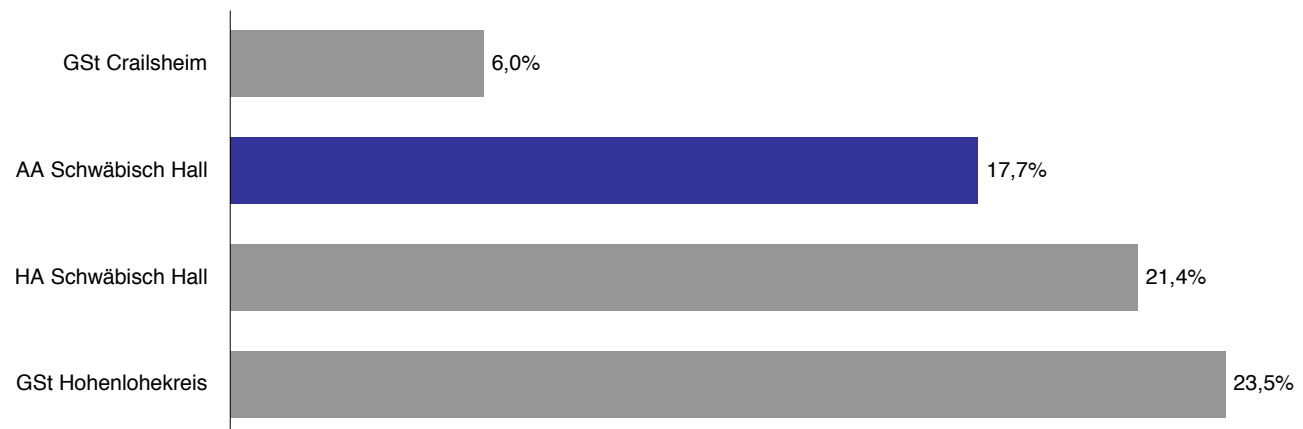
5) Einschließlich Förderung nach § 421 f, p SGB III.

Der Arbeitsmarkt in den Dienststellen des Agenturbezirks

Agentur für Arbeit Schwäbisch Hall
Januar 2010

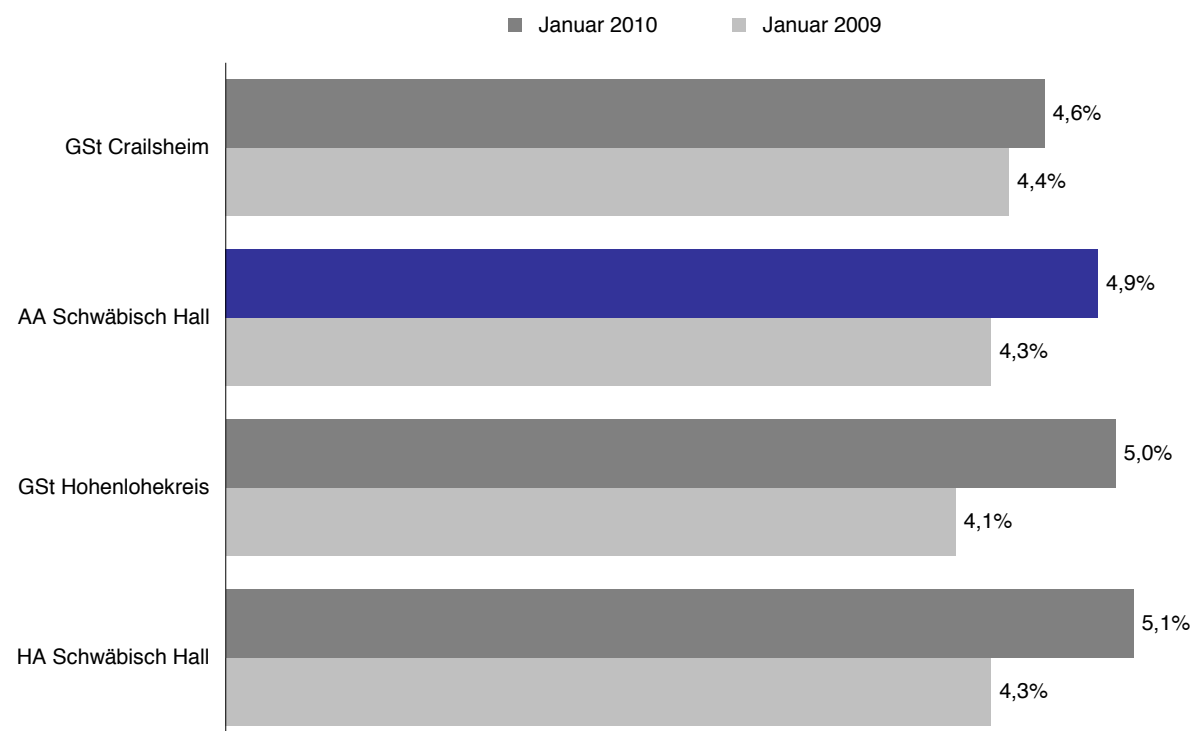
Im Agenturbezirk Schwäbisch Hall stellt sich der Arbeitsmarkt im Januar recht unterschiedlich dar. Vergleichsweise günstig entwickelte sich die Arbeitslosigkeit in Crailsheim; dort stieg der Bestand an Arbeitslosen gegenüber dem Vorjahresmonat um 6%. Dem gegenüber steht die Entwicklung in Hohenlohekreis mit einer Zunahme von 23%.

Veränderung des Bestandes an Arbeitslosen gegenüber dem Vorjahresmonat



Dementsprechend änderten sich auch die Arbeitslosenquoten in den Dienststellen des Agenturbezirks. Die Spanne reichte im Januar von 4,6% in Crailsheim bis 5,1% in Schwäbisch Hall.

Arbeitslosenquoten¹⁾ im Agenturbezirk aufsteigend sortiert



1) Arbeitslose bezogen auf alle zivilen Erwerbspersonen (abhängige zivile Erwerbspersonen plus Selbständige und mithelfende Familienangehörige).

Eckwerte des Arbeitsmarktes

Agentur für Arbeit Schwäbisch Hall - Hauptagentur Schwäbisch Hall

Januar 2010

Die Arbeitslosigkeit ist von Dezember auf Januar um 281 auf 2.868 Personen gestiegen. Das waren 506 Arbeitslose mehr als vor einem Jahr. Die Arbeitslosenquote auf Basis aller zivilen Erwerbspersonen betrug im Januar 5,1%; vor einem Jahr belief sie sich auf 4,3%. Dabei meldeten sich 872 Personen (neu oder erneut) arbeitslos, etwa so viele wie vor einem Jahr (+4) und gleichzeitig beendeten 591 Personen ihre Arbeitslosigkeit (+124).

Der Stellenbestand ist im Januar um 61 Stellen auf 743 gesunken; im Vergleich zum Vorjahresmonat gab es 431 Stellen weniger. Arbeitgeber meldeten im Januar 252 neue Stellen, 140 mehr als vor einem Jahr.

Merkmale	Jan 2010	Dez 2009	Nov 2009	Veränderung gegenüber					
				Vormonat		Vorjahresmonat ¹⁾			
						Jan 2009		Dez 2008	Nov 2008
				absolut	in %	absolut	in %	in %	in %
Bestand an Arbeitssuchenden									
Insgesamt	4.632	4.653	4.516	-21	-0,5	551	13,5	17,9	17,8
Bestand an Arbeitslosen									
Insgesamt	2.868	2.587	2.468	281	10,9	506	21,4	31,9	32,0
56,8% Männer	1.629	1.404	1.301	225	16,0	342	26,6	37,5	43,3
43,2% Frauen	1.239	1.183	1.167	56	4,7	164	15,3	25,7	21,4
10,7% 15 bis unter 25 Jahre	308	262	239	46	17,6	14	4,8	12,4	7,7
1,6% dar. 15 bis unter 20 Jahre	47	43	33	4	9,3	6	14,6	13,2	-8,3
27,6% 50 bis unter 65 Jahre	792	732	678	60	8,2	185	30,5	45,8	40,7
16,4% dar. 55 bis unter 65 Jahre	469	434	401	35	8,1	147	45,7	53,9	49,1
18,7% Langzeitarbeitslose	537	482	459	55	11,4	247	85,2	78,5	71,3
x Schwerbehinderte	x	240	177	x	x	x	x	46,3	2,9
16,5% Ausländer	474	427	429	47	11,0	62	15,0	23,8	37,1
Zugang an Arbeitslosen									
Insgesamt	872	673	668	199	29,6	4	0,5	8,7	1,2
dar. aus Erwerbstätigkeit	506	303	294	203	67,0	-45	-8,2	-12,4	-22,4
aus Ausbildung/sonst. Maßnahme	120	124	141	-4	-3,2	14	13,2	26,5	69,9
15 bis unter 25 Jahre	141	125	118	16	12,8	-8	-5,4	0,8	-17,5
55 bis unter 65 Jahre	104	69	83	35	50,7	25	31,6	13,1	53,7
seit Jahresbeginn	872	8.695	8.022	x	x	4	0,5	17,5	18,3
Abgang an Arbeitslosen									
Insgesamt	591	642	667	-51	-7,9	124	26,6	22,8	7,8
dar. in Erwerbstätigkeit	241	218	291	23	10,6	57	31,0	13,5	2,1
in Ausbildung/sonst. Maßnahme	70	92	110	-22	-23,9	11	18,6	26,0	74,6
15 bis unter 25 Jahre	96	108	136	-12	-11,1	11	12,9	-2,7	-11,1
55 bis unter 65 Jahre	73	72	66	1	1,4	31	73,8	44,0	29,4
seit Jahresbeginn	591	8.096	7.454	x	x	124	26,6	16,8	16,3
Arbeitslosenquoten bezogen auf									
alle zivilen Erwerbspersonen	5,1	4,6	4,4	x	x	x	4,3	3,6	3,4
Männer	5,5	4,7	4,4	x	x	x	4,3	3,4	3,1
Frauen	4,8	4,5	4,5	x	x	x	4,2	3,7	3,8
15 bis unter 25 Jahre	4,3	3,6	3,3	x	x	x	4,1	3,2	3,1
15 bis unter 20 Jahre	1,9	1,7	1,3	x	x	x	1,6	1,5	1,4
50 bis unter 65 Jahre	5,5	5,1	4,7	x	x	x	4,6	3,8	3,6
55 bis unter 65 Jahre	6,1	5,7	5,2	x	x	x	4,6	4,0	3,8
Ausländer	13,6	12,2	12,3	x	x	x	12,0	10,0	9,1
abhängige zivile Erwerbspersonen	5,8	5,2	5,0	x	x	x	4,8	4,0	3,8
Gemeldete Stellen									
Zugang	252	162	247	90	55,6	140	125,0	-27,7	-29,6
dar. ungefördert ²⁾	150	161	221	-11	-6,8	41	37,6	-22,2	-18,8
Zugang seit Jahresbeginn	252	3.022	2.860	x	x	140	125,0	-28,9	-29,0
dar. ungefördert ²⁾	150	2.144	1.983	x	x	41	37,6	-43,6	-44,8
Bestand	743	804	898	-61	-7,6	-431	-36,7	-42,7	-43,5
dar. ungefördert ²⁾	443	444	497	-1	-0,2	-277	-38,5	-51,7	-53,9

1) Bei den Arbeitslosenquoten werden die Vorjahreswerte ausgewiesen.

2) Ohne Stellen für ABM, AGH, PSA und BSI.

Eckwerte des Arbeitsmarktes im Rechtskreis SGB III

Agentur für Arbeit Schwäbisch Hall - Hauptagentur Schwäbisch Hall

Januar 2010

Die Arbeitslosigkeit ist im Rechtskreis SGB III von Dezember auf Januar um 190 auf 1.521 Personen gestiegen. Das waren 273 Arbeitslose mehr als im Vorjahresmonat. Die anteilige SGB III-Arbeitslosenquote auf Basis aller zivilen Erwerbspersonen betrug im Januar 2,7%; vor einem Jahr belief sie sich auf 2,3%.

Dabei meldeten sich 551 Personen (neu oder erneut) arbeitslos, 18 weniger als vor einem Jahr und gleichzeitig beendeten 332 Personen ihre Arbeitslosigkeit (+73).

Merkmale	Jan 2010	Dez 2009	Nov 2009	Veränderung gegenüber					
				Vormonat		Vorjahresmonat ¹⁾			
						Jan 2009		Dez 2008	Nov 2008
				absolut	in %	absolut	in %	in %	in %
Bestand an Arbeitssuchenden									
Insgesamt	2.354	2.407	2.239	-53	-2,2	307	15,0	25,9	24,9
Bestand an Arbeitslosen									
Insgesamt	1.521	1.331	1.221	190	14,3	273	21,9	39,5	35,8
62,4% Männer	949	780	679	169	21,7	208	28,1	50,0	49,2
37,6% Frauen	572	551	542	21	3,8	65	12,8	27,0	22,1
14,7% 15 bis unter 25 Jahre	224	190	171	34	17,9	4	1,8	11,1	1,2
2,0% dar. 15 bis unter 20 Jahre	30	29	20	1	3,4	1	3,4	26,1	-16,7
30,8% 50 bis unter 65 Jahre	468	429	368	39	9,1	135	40,5	67,6	49,0
19,3% dar. 55 bis unter 65 Jahre	294	273	238	21	7,7	108	58,1	73,9	56,6
10,7% Langzeitarbeitslose	162	141	112	21	14,9	79	95,2	131,1	86,7
5,5% dar. 55 bis unter 65 Jahre	84	74	60	10	13,5	47	127,0	138,7	87,5
x Schwerbehinderte	x	164	99	x	x	x	x	80,2	2,1
12,2% Ausländer	186	172	169	14	8,1	20	12,0	29,3	44,4
Zugang an Arbeitslosen									
Insgesamt	551	355	364	196	55,2	-18	-3,2	1,7	-2,9
dar. aus Erwerbstätigkeit	392	205	199	187	91,2	-59	-13,1	-15,6	-19,1
aus Ausbildung/sonst. Maßnahme	74	85	85	-11	-12,9	38	105,6	46,6	60,4
15 bis unter 25 Jahre	104	76	66	28	36,8	-11	-9,6	-8,4	-30,5
55 bis unter 65 Jahre	68	36	47	32	88,9	18	36,0	2,9	27,0
seit Jahresbeginn	551	5.257	4.902	x	x	-18	-3,2	27,0	29,4
Abgang an Arbeitslosen									
Insgesamt	332	310	386	22	7,1	73	28,2	11,1	28,2
dar. in Erwerbstätigkeit	159	115	169	44	38,3	43	37,1	8,5	15,0
in Ausbildung/sonst. Maßnahme	54	63	84	-9	-14,3	14	35,0	18,9	121,1
15 bis unter 25 Jahre	67	60	87	7	11,7	6	9,8	-15,5	-12,1
55 bis unter 65 Jahre	49	35	42	14	40,0	28	133,3	16,7	90,9
seit Jahresbeginn	332	4.553	4.243	x	x	73	28,2	24,5	25,6
Arbeitslosenquoten bezogen auf									
alle zivilen Erwerbspersonen	2,7	2,4	2,2	x	x	x	2,3	1,7	1,6
Männer	3,2	2,6	2,3	x	x	x	2,5	1,8	1,5
Frauen	2,2	2,1	2,1	x	x	x	2,0	1,7	1,7
15 bis unter 25 Jahre	3,1	2,6	2,4	x	x	x	3,1	2,4	2,3
15 bis unter 20 Jahre	1,2	1,2	0,8	x	x	x	1,1	0,9	0,9
50 bis unter 65 Jahre	3,3	3,0	2,6	x	x	x	2,5	1,9	1,9
55 bis unter 65 Jahre	3,8	3,6	3,1	x	x	x	2,6	2,2	2,1
Ausländer	5,3	4,9	4,8	x	x	x	4,8	3,9	3,4
abhängige zivile Erwerbspersonen	3,1	2,7	2,5	x	x	x	2,5	1,9	1,8

1) Bei den Arbeitslosenquoten werden die Vorjahreswerte ausgewiesen.

Die Differenzierung nach Rechtskreisen basiert auf anteiligen Quoten der Arbeitslosen in den beiden Rechtskreisen, d.h. die Basis ist jeweils gleich und in der Summe ergibt sich die Arbeitslosenquote insgesamt. Abweichungen in der Summe sind rundungsbedingt.

Eckwerte des Arbeitsmarktes im Rechtskreis SGB II

Agentur für Arbeit Schwäbisch Hall - Hauptagentur Schwäbisch Hall

Januar 2010

Die Arbeitslosigkeit ist im Rechtskreis SGB II von Dezember auf Januar um 91 auf 1.347 Personen gestiegen. Das waren 233 Arbeitslose mehr als vor einem Jahr. Die anteilige SGB II-Arbeitslosenquote auf Basis aller zivilen Erwerbspersonen betrug im Januar 2,4%; vor einem Jahr belief sie sich auf 2,0%.

Dabei meldeten sich 321 Personen (neu oder erneut) arbeitslos, 22 mehr als vor einem Jahr. Gleichzeitig beendeten 259 Personen ihre Arbeitslosigkeit, 51 mehr als vor einem Jahr.

Merkmale	Jan 2010	Dez 2009	Nov 2009	Veränderung gegenüber					
				Vormonat		Vorjahresmonat ¹⁾			
						Jan 2009		Dez 2008	Nov 2008
				absolut	in %	absolut	in %	in %	in %
Bestand an Arbeitssuchenden									
Insgesamt	2.278	2.246	2.277	32	1,4	244	12,0	10,4	11,5
Bestand an Arbeitslosen									
Insgesamt	1.347	1.256	1.247	91	7,2	233	20,9	24,6	28,6
50,5% Männer	680	624	622	56	9,0	134	24,5	24,6	37,3
49,5% Frauen	667	632	625	35	5,5	99	17,4	24,7	20,9
6,2% 15 bis unter 25 Jahre	84	72	68	12	16,7	10	13,5	16,1	28,3
1,3% dar. 15 bis unter 20 Jahre	17	14	13	3	21,4	5	41,7	-6,7	8,3
24,1% 50 bis unter 65 Jahre	324	303	310	21	6,9	50	18,2	23,2	31,9
13,0% dar. 55 bis unter 65 Jahre	175	161	163	14	8,7	39	28,7	28,8	39,3
27,8% Langzeitarbeitslose	375	341	347	34	10,0	168	81,2	63,2	66,8
4,5% dar. 55 bis unter 65 Jahre	60	52	57	8	15,4	25	71,4	57,6	96,6
x Schwerbehinderte	x	76	78	x	x	x	x	4,1	4,0
21,4% Ausländer	288	255	260	33	12,9	42	17,1	20,3	32,7
Zugang an Arbeitslosen									
Insgesamt	321	318	304	3	0,9	22	7,4	17,8	6,7
dar. aus Erwerbstätigkeit	114	98	95	16	16,3	14	14,0	-4,9	-28,6
aus Ausbildung/sonst. Maßnahme	46	39	56	7	17,9	-24	-34,3	-2,5	86,7
15 bis unter 25 Jahre	37	49	52	-12	-24,5	3	8,8	19,5	8,3
55 bis unter 65 Jahre	36	33	36	3	9,1	7	24,1	26,9	111,8
seit Jahresbeginn	321	3.438	3.120	x	x	22	7,4	5,4	4,3
Abgang an Arbeitslosen									
Insgesamt	259	332	281	-73	-22,0	51	24,5	36,1	-11,6
dar. in Erwerbstätigkeit	82	103	122	-21	-20,4	14	20,6	19,8	-11,6
in Ausbildung/sonst. Maßnahme	16	29	26	-13	-44,8	-3	-15,8	45,0	4,0
15 bis unter 25 Jahre	29	48	49	-19	-39,6	5	20,8	20,0	-9,3
55 bis unter 65 Jahre	24	37	24	-13	-35,1	3	14,3	85,0	-17,2
seit Jahresbeginn	259	3.543	3.211	x	x	51	24,5	8,2	5,9
Arbeitslosenquoten bezogen auf									
alle zivilen Erwerbspersonen	2,4	2,2	2,2	x	x	x	2,0	1,8	1,8
Männer	2,3	2,1	2,1	x	x	x	1,8	1,7	1,5
Frauen	2,6	2,4	2,4	x	x	x	2,2	2,0	2,0
15 bis unter 25 Jahre	1,2	1,0	0,9	x	x	x	1,0	0,9	0,7
15 bis unter 20 Jahre	0,7	0,6	0,5	x	x	x	0,5	0,6	0,5
50 bis unter 65 Jahre	2,3	2,1	2,2	x	x	x	2,1	1,9	1,8
55 bis unter 65 Jahre	2,3	2,1	2,1	x	x	x	1,9	1,8	1,7
Ausländer	8,3	7,3	7,4	x	x	x	7,2	6,2	5,7
abhängige zivile Erwerbspersonen	2,7	2,5	2,5	x	x	x	2,3	2,0	2,0

1) Bei den Arbeitslosenquoten werden die Vorjahreswerte ausgewiesen.

Die Differenzierung nach Rechtskreisen basiert auf anteiligen Quoten der Arbeitslosen in den beiden Rechtskreisen, d.h. die Basis ist jeweils gleich und in der Summe ergibt sich die Arbeitslosenquote insgesamt. Abweichungen in der Summe sind rundungsbedingt.

Eckwerte des Arbeitsmarktes

Agentur für Arbeit Schwäbisch Hall - Geschäftsstelle Crailsheim
Januar 2010

Die Arbeitslosigkeit ist von Dezember auf Januar um 270 auf 2.095 Personen gestiegen. Das waren 118 Arbeitslose mehr als vor einem Jahr. Die Arbeitslosenquote auf Basis aller zivilen Erwerbspersonen betrug im Januar 4,6%; vor einem Jahr belief sie sich auf 4,4%. Dabei meldeten sich 756 Personen (neu oder erneut) arbeitslos, 42 mehr als vor einem Jahr und gleichzeitig beendeten 485 Personen ihre Arbeitslosigkeit (+43).

Der Stellenbestand ist im Januar um 161 Stellen auf 699 gesunken; im Vergleich zum Vorjahresmonat gab es 467 Stellen weniger. Arbeitgeber meldeten im Januar 172 neue Stellen, 43 mehr als vor einem Jahr.

Merkmale	Jan 2010	Dez 2009	Nov 2009	Veränderung gegenüber					
				Vormonat		Vorjahresmonat ¹⁾			
						Jan 2009		Dez 2008	Nov 2008
				absolut	in %	absolut	in %	in %	in %
Bestand an Arbeitssuchenden									
Insgesamt	3.840	3.818	3.674	22	0,6	597	18,4	19,7	22,3
Bestand an Arbeitslosen									
Insgesamt	2.095	1.825	1.805	270	14,8	118	6,0	6,9	18,7
55,6% Männer	1.164	924	898	240	26,0	107	10,1	7,8	24,9
44,4% Frauen	931	901	907	30	3,3	11	1,2	5,9	13,1
14,7% 15 bis unter 25 Jahre	309	277	301	32	11,6	48	18,4	20,4	49,8
2,1% dar. 15 bis unter 20 Jahre	45	44	56	1	2,3	4	9,8	2,3	21,7
27,5% 50 bis unter 65 Jahre	577	502	491	75	14,9	38	7,1	4,8	14,7
15,8% dar. 55 bis unter 65 Jahre	331	292	272	39	13,4	63	23,5	17,3	25,3
15,3% Langzeitarbeitslose	321	319	315	2	0,6	50	18,5	30,2	34,0
x Schwerbehinderte	x	120	112	x	x	x	x	7,1	13,1
9,2% Ausländer	193	180	199	13	7,2	-2	-1,0	1,1	17,1
Zugang an Arbeitslosen									
Insgesamt	756	595	582	161	27,1	42	5,9	-6,7	14,1
dar. aus Erwerbstätigkeit	499	300	270	199	66,3	-10	-2,0	-27,0	-6,9
aus Ausbildung/sonst. Maßnahme	86	100	131	-14	-14,0	24	38,7	38,9	104,7
15 bis unter 25 Jahre	135	107	124	28	26,2	7	5,5	-21,3	2,5
55 bis unter 65 Jahre	96	67	58	29	43,3	31	47,7	15,5	52,6
seit Jahresbeginn	756	7.547	6.952	x	x	42	5,9	19,7	22,7
Abgang an Arbeitslosen									
Insgesamt	485	575	626	-90	-15,7	43	9,7	27,2	31,2
dar. in Erwerbstätigkeit	182	212	249	-30	-14,2	-3	-1,6	45,2	25,8
in Ausbildung/sonst. Maßnahme	69	138	125	-69	-50,0	7	11,3	35,3	160,4
15 bis unter 25 Jahre	98	130	150	-32	-24,6	5	5,4	28,7	13,6
55 bis unter 65 Jahre	58	51	63	7	13,7	6	11,5	82,1	61,5
seit Jahresbeginn	485	7.417	6.842	x	x	43	9,7	22,4	22,0
Arbeitslosenquoten bezogen auf									
alle zivilen Erwerbspersonen	4,6	4,0	4,0	x	x	x	4,4	3,8	3,4
Männer	4,7	3,7	3,6	x	x	x	4,3	3,5	2,9
Frauen	4,6	4,4	4,5	x	x	x	4,6	4,2	4,0
15 bis unter 25 Jahre	4,8	4,3	4,7	x	x	x	4,1	3,6	3,2
15 bis unter 20 Jahre	1,9	1,9	2,4	x	x	x	1,8	1,8	2,0
50 bis unter 65 Jahre	4,9	4,3	4,2	x	x	x	5,0	4,4	4,0
55 bis unter 65 Jahre	5,4	4,7	4,4	x	x	x	4,8	4,4	3,9
Ausländer	10,4	9,7	10,7	x	x	x	10,6	9,7	9,2
abhängige zivile Erwerbspersonen	5,2	4,5	4,5	x	x	x	5,0	4,3	3,8
Gemeldete Stellen									
Zugang	172	224	376	-52	-23,2	43	33,3	-26,1	100,0
dar. ungefördert ²⁾	118	218	348	-100	-45,9	-11	-8,5	-10,3	86,1
Zugang seit Jahresbeginn	172	3.579	3.355	x	x	43	33,3	-9,8	-8,4
dar. ungefördert ²⁾	118	2.569	2.351	x	x	-11	-8,5	-23,6	-24,6
Bestand	699	860	881	-161	-18,7	-467	-40,1	-35,1	-35,1
dar. ungefördert ²⁾	525	675	663	-150	-22,2	-361	-40,7	-33,0	-37,8

1) Bei den Arbeitslosenquoten werden die Vorjahreswerte ausgewiesen.

2) Ohne Stellen für ABM, AGH, PSA und BSI.

Eckwerte des Arbeitsmarktes im Rechtskreis SGB III

Agentur für Arbeit Schwäbisch Hall - Geschäftsstelle Crailsheim

Januar 2010

Die Arbeitslosigkeit ist im Rechtskreis SGB III von Dezember auf Januar um 226 auf 1.056 Personen gestiegen. Das waren praktisch genau so viele wie vor einem Jahr (+2). Die anteilige SGB III-Arbeitslosenquote auf Basis aller zivilen Erwerbspersonen betrug im Januar 2,3%; vor einem Jahr belief sie sich auf 2,4%.

Dabei meldeten sich 506 Personen (neu oder erneut) arbeitslos, 36 mehr als vor einem Jahr und gleichzeitig beendeten 262 Personen ihre Arbeitslosigkeit (+29).

Merkmale	Jan 2010	Dez 2009	Nov 2009	Veränderung gegenüber					
				Vormonat		Vorjahresmonat ¹⁾			
						Jan 2009		Dez 2008	Nov 2008
				absolut	in %	absolut	in %	in %	in %
Bestand an Arbeitssuchenden									
Insgesamt	2.044	2.048	1.907	-4	-0,2	397	24,1	27,8	34,7
Bestand an Arbeitslosen									
Insgesamt	1.056	830	797	226	27,2	2	0,2	-0,4	18,1
61,4% Männer	648	448	413	200	44,6	48	8,0	5,2	25,5
38,6% Frauen	408	382	384	26	6,8	-46	-10,1	-6,1	11,0
16,3% 15 bis unter 25 Jahre	172	144	156	28	19,4	1	0,6	-2,0	27,9
1,6% dar. 15 bis unter 20 Jahre	17	14	16	3	21,4	2	13,3	-12,5	-15,8
32,2% 50 bis unter 65 Jahre	340	291	275	49	16,8	25	7,9	10,6	23,3
22,4% dar. 55 bis unter 65 Jahre	237	209	187	28	13,4	57	31,7	28,2	33,6
8,0% Langzeitarbeitslose	85	88	82	-3	-3,4	22	34,9	100,0	95,2
5,2% dar. 55 bis unter 65 Jahre	55	57	53	-2	-3,5	19	52,8	147,8	140,9
x Schwerbehinderte	x	77	66	x	x	x	x	22,2	15,8
6,4% Ausländer	68	53	58	15	28,3	-	-	-1,9	20,8
Zugang an Arbeitslosen									
Insgesamt	506	330	310	176	53,3	36	7,7	-13,8	12,3
dar. aus Erwerbstätigkeit	398	195	192	203	104,1	5	1,3	-35,4	1,6
aus Ausbildung/sonst. Maßnahme	56	71	81	-15	-21,1	23	69,7	97,2	118,9
15 bis unter 25 Jahre	90	61	78	29	47,5	8	9,8	-29,1	13,0
55 bis unter 65 Jahre	67	52	35	15	28,8	25	59,5	30,0	45,8
seit Jahresbeginn	506	4.497	4.167	x	x	36	7,7	29,0	34,2
Abgang an Arbeitslosen									
Insgesamt	262	279	335	-17	-6,1	29	12,4	29,8	52,3
dar. in Erwerbstätigkeit	108	108	150	-	-	-6	-5,3	28,6	30,4
in Ausbildung/sonst. Maßnahme	48	90	99	-42	-46,7	17	54,8	60,7	x
15 bis unter 25 Jahre	51	65	102	-14	-21,5	-2	-3,8	14,0	39,7
55 bis unter 65 Jahre	37	29	40	8	27,6	12	48,0	70,6	90,5
seit Jahresbeginn	262	4.254	3.975	x	x	29	12,4	32,2	32,4
Arbeitslosenquoten bezogen auf									
alle zivilen Erwerbspersonen	2,3	1,8	1,8	x	x	x	2,4	1,9	1,5
Männer	2,6	1,8	1,7	x	x	x	2,4	1,7	1,3
Frauen	2,0	1,9	1,9	x	x	x	2,3	2,0	1,7
15 bis unter 25 Jahre	2,7	2,2	2,4	x	x	x	2,7	2,3	1,9
15 bis unter 20 Jahre	0,7	0,6	0,7	x	x	x	0,6	0,7	0,8
50 bis unter 65 Jahre	2,9	2,5	2,4	x	x	x	2,9	2,4	2,1
55 bis unter 65 Jahre	3,8	3,4	3,0	x	x	x	3,2	2,9	2,5
Ausländer	3,7	2,9	3,1	x	x	x	3,7	2,9	2,6
abhängige zivile Erwerbspersonen	2,6	2,1	2,0	x	x	x	2,6	2,1	1,7

1) Bei den Arbeitslosenquoten werden die Vorjahreswerte ausgewiesen.

Die Differenzierung nach Rechtskreisen basiert auf anteiligen Quoten der Arbeitslosen in den beiden Rechtskreisen, d.h. die Basis ist jeweils gleich und in der Summe ergibt sich die Arbeitslosenquote insgesamt. Abweichungen in der Summe sind rundungsbedingt.

Eckwerte des Arbeitsmarktes im Rechtskreis SGB II

Agentur für Arbeit Schwäbisch Hall - Geschäftsstelle Crailsheim

Januar 2010

Die Arbeitslosigkeit ist im Rechtskreis SGB II von Dezember auf Januar um 44 auf 1.039 Personen gestiegen. Das waren 116 Arbeitslose mehr als vor einem Jahr. Die anteilige SGB II-Arbeitslosenquote auf Basis aller zivilen Erwerbspersonen betrug im Januar 2,3%; vor einem Jahr belief sie sich auf 2,1%.

Dabei meldeten sich 250 Personen (neu oder erneut) arbeitslos, 6 mehr als vor einem Jahr. Gleichzeitig beendeten 223 Personen ihre Arbeitslosigkeit, 14 mehr als vor einem Jahr.

Merkmale	Jan 2010	Dez 2009	Nov 2009	Veränderung gegenüber					
				Vormonat		Vorjahresmonat ¹⁾			
						Jan 2009		Dez 2008	Nov 2008
				absolut	in %	absolut	in %	in %	in %
Bestand an Arbeitssuchenden									
Insgesamt	1.796	1.770	1.767	26	1,5	200	12,5	11,6	11,3
Bestand an Arbeitslosen									
Insgesamt	1.039	995	1.008	44	4,4	116	12,6	13,7	19,1
49,7% Männer	516	476	485	40	8,4	59	12,9	10,4	24,4
50,3% Frauen	523	519	523	4	0,8	57	12,2	16,9	14,7
13,2% 15 bis unter 25 Jahre	137	133	145	4	3,0	47	52,2	60,2	83,5
2,7% dar. 15 bis unter 20 Jahre	28	30	40	-2	-6,7	2	7,7	11,1	48,1
22,8% 50 bis unter 65 Jahre	237	211	216	26	12,3	13	5,8	-2,3	5,4
9,0% dar. 55 bis unter 65 Jahre	94	83	85	11	13,3	6	6,8	-3,5	10,4
22,7% Langzeitarbeitslose	236	231	233	5	2,2	28	13,5	14,9	20,7
1,7% dar. 55 bis unter 65 Jahre	18	16	20	2	12,5	-6	-25,0	-42,9	-23,1
x Schwerbehinderte	x	43	46	x	x	x	x	-12,2	9,5
12,0% Ausländer	125	127	141	-2	-1,6	-2	-1,6	2,4	15,6
Zugang an Arbeitslosen									
Insgesamt	250	265	272	-15	-5,7	6	2,5	3,9	16,2
dar. aus Erwerbstätigkeit	101	105	78	-4	-3,8	-15	-12,9	-3,7	-22,8
aus Ausbildung/sonst. Maßnahme	30	29	50	1	3,4	1	3,4	-19,4	85,2
15 bis unter 25 Jahre	45	46	46	-1	-2,2	-1	-2,2	-8,0	-11,5
55 bis unter 65 Jahre	29	15	23	14	93,3	6	26,1	-16,7	64,3
seit Jahresbeginn	250	3.050	2.785	x	x	6	2,5	8,3	8,7
Abgang an Arbeitslosen									
Insgesamt	223	296	291	-73	-24,7	14	6,7	24,9	13,2
dar. in Erwerbstätigkeit	74	104	99	-30	-28,8	3	4,2	67,7	19,3
in Ausbildung/sonst. Maßnahme	21	48	26	-27	-56,3	-10	-32,3	4,3	13,0
15 bis unter 25 Jahre	47	65	48	-18	-27,7	7	17,5	47,7	-18,6
55 bis unter 65 Jahre	21	22	23	-1	-4,5	-6	-22,2	100,0	27,8
seit Jahresbeginn	223	3.163	2.867	x	x	14	6,7	11,3	10,1
Arbeitslosenquoten bezogen auf									
alle zivilen Erwerbspersonen	2,3	2,2	2,2	x	x	x	2,1	2,0	1,9
Männer	2,1	1,9	2,0	x	x	x	1,9	1,7	1,6
Frauen	2,6	2,5	2,6	x	x	x	2,3	2,2	2,3
15 bis unter 25 Jahre	2,1	2,1	2,3	x	x	x	1,4	1,3	1,3
15 bis unter 20 Jahre	1,2	1,3	1,7	x	x	x	1,1	1,2	1,2
50 bis unter 65 Jahre	2,0	1,8	1,9	x	x	x	2,1	2,0	1,9
55 bis unter 65 Jahre	1,5	1,3	1,4	x	x	x	1,6	1,5	1,4
Ausländer	6,7	6,8	7,6	x	x	x	6,9	6,7	6,6
abhängige zivile Erwerbspersonen	2,6	2,5	2,5	x	x	x	2,3	2,2	2,1

1) Bei den Arbeitslosenquoten werden die Vorjahreswerte ausgewiesen.

Die Differenzierung nach Rechtskreisen basiert auf anteiligen Quoten der Arbeitslosen in den beiden Rechtskreisen, d.h. die Basis ist jeweils gleich und in der Summe ergibt sich die Arbeitslosenquote insgesamt. Abweichungen in der Summe sind rundungsbedingt.

Eckwerte des Arbeitsmarktes

Agentur für Arbeit Schwäbisch Hall - Geschäftsstelle Hohenlohekreis

Januar 2010

Die Arbeitslosigkeit ist von Dezember auf Januar um 311 auf 3.012 Personen gestiegen. Das waren 573 Arbeitslose mehr als vor einem Jahr. Die Arbeitslosenquote auf Basis aller zivilen Erwerbspersonen betrug im Januar 5,0%; vor einem Jahr belief sie sich auf 4,1%. Dabei meldeten sich 779 Personen (neu oder erneut) arbeitslos, 48 mehr als vor einem Jahr und gleichzeitig beendeten 481 Personen ihre Arbeitslosigkeit (+83).

Der Stellenbestand ist im Januar um 24 Stellen auf 505 gestiegen; im Vergleich zum Vorjahresmonat gab es 260 Stellen weniger. Arbeitgeber meldeten im Januar 274 neue Stellen, 9 mehr als vor einem Jahr.

Merkmale	Jan 2010	Dez 2009	Nov 2009	Veränderung gegenüber						
				Vormonat		Vorjahresmonat ¹⁾				
						Jan 2009		Dez 2008	Nov 2008	
				absolut	in %	absolut	in %	in %	in %	
Bestand an Arbeitssuchenden										
Insgesamt	4.393	4.351	4.485	42	1,0	559	14,6	19,2	31,4	
Bestand an Arbeitslosen										
Insgesamt	3.012	2.701	2.849	311	11,5	573	23,5	28,1	46,0	
54,8% Männer	1.652	1.460	1.533	192	13,2	446	37,0	47,2	77,4	
45,2% Frauen	1.360	1.241	1.316	119	9,6	127	10,3	11,1	21,0	
9,4% 15 bis unter 25 Jahre	282	227	258	55	24,2	-10	-3,4	-11,0	7,5	
1,3% dar. 15 bis unter 20 Jahre	38	32	35	6	18,8	9	31,0	23,1	2,9	
30,0% 50 bis unter 65 Jahre	905	809	867	96	11,9	202	28,7	28,2	49,7	
17,0% dar. 55 bis unter 65 Jahre	511	472	497	39	8,3	117	29,7	30,0	53,4	
24,0% Langzeitarbeitslose	722	657	648	65	9,9	275	61,5	61,0	62,8	
x Schwerbehinderte	x	95	145	x	x	x	x	-34,0	5,8	
14,1% Ausländer	424	397	402	27	6,8	43	11,3	22,2	36,3	
Zugang an Arbeitslosen										
Insgesamt	779	524	557	255	48,7	48	6,6	-12,4	16,3	
dar. aus Erwerbstätigkeit	440	203	259	237	116,7	-68	-13,4	-42,0	11,2	
aus Ausbildung/sonst. Maßnahme	147	131	119	16	12,2	70	90,9	57,8	60,8	
15 bis unter 25 Jahre	146	98	110	48	49,0	24	19,7	-5,8	17,0	
55 bis unter 65 Jahre	85	57	57	28	49,1	19	28,8	-26,0	9,6	
seit Jahresbeginn	779	7.394	6.870	x	x	48	6,6	17,4	20,5	
Abgang an Arbeitslosen										
Insgesamt	481	584	504	-103	-17,6	83	20,9	33,3	6,8	
dar. in Erwerbstätigkeit	161	217	190	-56	-25,8	9	5,9	83,9	5,6	
in Ausbildung/sonst. Maßnahme	97	120	100	-23	-19,2	17	21,3	30,4	16,3	
15 bis unter 25 Jahre	86	117	136	-31	-26,5	6	7,5	46,3	20,4	
55 bis unter 65 Jahre	54	55	54	-1	-1,8	11	25,6	25,0	10,2	
seit Jahresbeginn	481	6.702	6.118	x	x	83	20,9	13,0	11,4	
Arbeitslosenquoten bezogen auf										
alle zivilen Erwerbspersonen	5,0	4,5	4,7	x	x	x	4,1	3,6	3,3	
Männer	5,0	4,4	4,7	x	x	x	3,7	3,1	2,7	
Frauen	4,9	4,5	4,8	x	x	x	4,6	4,2	4,1	
15 bis unter 25 Jahre	3,5	2,8	3,2	x	x	x	3,8	3,3	3,2	
15 bis unter 20 Jahre	1,3	1,1	1,2	x	x	x	1,1	1,0	1,3	
50 bis unter 65 Jahre	6,0	5,3	5,7	x	x	x	5,0	4,5	4,1	
55 bis unter 65 Jahre	6,3	5,9	6,2	x	x	x	5,3	4,9	4,4	
Ausländer	11,1	10,4	10,5	x	x	x	10,3	8,8	8,0	
abhängige zivile Erwerbspersonen	5,6	5,0	5,3	x	x	x	4,6	4,0	3,7	
Gemeldete Stellen										
Zugang	274	178	195	96	53,9	9	3,4	-	-17,4	
dar. ungefördert ²⁾	142	168	185	-26	-15,5	-	-	4,3	-14,7	
Zugang seit Jahresbeginn	274	2.355	2.177	x	x	9	3,4	-38,6	-40,5	
dar. ungefördert ²⁾	142	2.028	1.860	x	x	-	-	-39,9	-42,1	
Bestand	505	481	464	24	5,0	-260	-34,0	-39,3	-52,4	
dar. ungefördert ²⁾	426	435	404	-9	-2,1	-192	-31,1	-37,2	-54,0	

1) Bei den Arbeitslosenquoten werden die Vorjahreswerte ausgewiesen.

2) Ohne Stellen für ABM, AGH, PSA und BSI.

Eckwerte des Arbeitsmarktes im Rechtskreis SGB III

Agentur für Arbeit Schwäbisch Hall - Geschäftsstelle Hohenlohekreis

Januar 2010

Die Arbeitslosigkeit ist im Rechtskreis SGB III von Dezember auf Januar um 187 auf 1.555 Personen gestiegen. Das waren 265 Arbeitslose mehr als im Vorjahresmonat. Die anteilige SGB III-Arbeitslosenquote auf Basis aller zivilen Erwerbspersonen betrug im Januar 2,6%; vor einem Jahr belief sie sich auf 2,2%.

Dabei meldeten sich 515 Personen (neu oder erneut) arbeitslos, 35 mehr als vor einem Jahr und gleichzeitig beendeten 296 Personen ihre Arbeitslosigkeit (+47).

Merkmale	Jan 2010	Dez 2009	Nov 2009	Veränderung gegenüber					
				Vormonat		Vorjahresmonat ¹⁾			
						Jan 2009		Dez 2008	Nov 2008
				absolut	in %	absolut	in %	in %	in %
Bestand an Arbeitssuchenden									
Insgesamt	2.352	2.360	2.503	-8	-0,3	260	12,4	19,2	38,7
Bestand an Arbeitslosen									
Insgesamt	1.555	1.368	1.501	187	13,7	265	20,5	27,0	51,2
57,7% Männer	897	783	855	114	14,6	231	34,7	47,2	87,1
42,3% Frauen	658	585	646	73	12,5	34	5,4	7,3	20,5
12,2% 15 bis unter 25 Jahre	189	150	183	39	26,0	-13	-6,4	-11,2	22,0
1,2% dar. 15 bis unter 20 Jahre	18	16	25	2	12,5	3	20,0	60,0	78,6
33,0% 50 bis unter 65 Jahre	513	447	495	66	14,8	115	28,9	25,9	55,7
21,4% dar. 55 bis unter 65 Jahre	333	301	323	32	10,6	86	34,8	37,4	68,2
12,1% Langzeitarbeitslose	188	182	186	6	3,3	66	54,1	70,1	72,2
7,1% dar. 55 bis unter 65 Jahre	110	113	112	-3	-2,7	51	86,4	140,4	133,3
x Schwerbehinderte	x	30	91	x	x	x	x	-61,5	24,7
10,7% Ausländer	167	158	167	9	5,7	-2	-1,2	19,7	44,0
Zugang an Arbeitslosen									
Insgesamt	515	323	372	192	59,4	35	7,3	-10,8	29,2
dar. aus Erwerbstätigkeit	323	140	205	183	130,7	-41	-11,3	-43,8	23,5
aus Ausbildung/sonst. Maßnahme	111	101	98	10	9,9	48	76,2	102,0	66,1
15 bis unter 25 Jahre	106	62	81	44	71,0	17	19,1	-7,5	44,6
55 bis unter 65 Jahre	69	41	45	28	68,3	23	50,0	-26,8	55,2
seit Jahresbeginn	515	4.998	4.675	x	x	35	7,3	27,1	31,0
Abgang an Arbeitslosen									
Insgesamt	296	339	325	-43	-12,7	47	18,9	43,0	13,2
dar. in Erwerbstätigkeit	114	119	130	-5	-4,2	15	15,2	65,3	7,4
in Ausbildung/sonst. Maßnahme	85	108	79	-23	-21,3	13	18,1	63,6	14,5
15 bis unter 25 Jahre	62	84	92	-22	-26,2	9	17,0	115,4	46,0
55 bis unter 65 Jahre	39	29	35	10	34,5	14	56,0	-6,5	12,9
seit Jahresbeginn	296	4.290	3.951	x	x	47	18,9	22,3	20,8
Arbeitslosenquoten bezogen auf									
alle zivilen Erwerbspersonen	2,6	2,3	2,5	x	x	x	2,2	1,8	1,7
Männer	2,7	2,4	2,6	x	x	x	2,1	1,6	1,4
Frauen	2,4	2,1	2,3	x	x	x	2,3	2,0	2,0
15 bis unter 25 Jahre	2,4	1,9	2,3	x	x	x	2,7	2,2	2,0
15 bis unter 20 Jahre	0,6	0,6	0,9	x	x	x	0,6	0,4	0,5
50 bis unter 65 Jahre	3,4	2,9	3,3	x	x	x	2,8	2,5	2,3
55 bis unter 65 Jahre	4,1	3,7	4,0	x	x	x	3,3	3,0	2,6
Ausländer	4,4	4,1	4,4	x	x	x	4,6	3,6	3,1
abhängige zivile Erwerbspersonen	2,9	2,5	2,8	x	x	x	2,4	2,0	1,9

1) Bei den Arbeitslosenquoten werden die Vorjahreswerte ausgewiesen.

Die Differenzierung nach Rechtskreisen basiert auf anteiligen Quoten der Arbeitslosen in den beiden Rechtskreisen, d.h. die Basis ist jeweils gleich und in der Summe ergibt sich die Arbeitslosenquote insgesamt. Abweichungen in der Summe sind rundungsbedingt.

Eckwerte des Arbeitsmarktes im Rechtskreis SGB II

Agentur für Arbeit Schwäbisch Hall - Geschäftsstelle Hohenlohekreis

Januar 2010

Die Arbeitslosigkeit ist im Rechtskreis SGB II von Dezember auf Januar um 124 auf 1.457 Personen gestiegen. Das waren 308 Arbeitslose mehr als vor einem Jahr. Die anteilige SGB II-Arbeitslosenquote auf Basis aller zivilen Erwerbspersonen betrug im Januar 2,4%; vor einem Jahr belief sie sich auf 1,9%.

Dabei meldeten sich 264 Personen (neu oder erneut) arbeitslos, 13 mehr als vor einem Jahr. Gleichzeitig beendeten 185 Personen ihre Arbeitslosigkeit, 36 mehr als vor einem Jahr.

Merkmale	Jan 2010	Dez 2009	Nov 2009	Veränderung gegenüber					
				Vormonat		Vorjahresmonat ¹⁾			
						Jan 2009		Dez 2008	Nov 2008
				absolut	in %	absolut	in %	in %	in %
Bestand an Arbeitssuchenden									
Insgesamt	2.041	1.991	1.982	50	2,5	299	17,2	19,2	23,2
Bestand an Arbeitslosen									
Insgesamt	1.457	1.333	1.348	124	9,3	308	26,8	29,2	40,6
51,8% Männer	755	677	678	78	11,5	215	39,8	47,2	66,6
48,2% Frauen	702	656	670	46	7,0	93	15,3	14,7	21,4
6,4% 15 bis unter 25 Jahre	93	77	75	16	20,8	3	3,3	-10,5	-16,7
1,4% dar. 15 bis unter 20 Jahre	20	16	10	4	25,0	6	42,9	-	-50,0
26,9% 50 bis unter 65 Jahre	392	362	372	30	8,3	87	28,5	31,2	42,5
12,2% dar. 55 bis unter 65 Jahre	178	171	174	7	4,1	31	21,1	18,8	31,8
36,7% Langzeitarbeitslose	534	475	462	59	12,4	209	64,3	57,8	59,3
6,2% dar. 55 bis unter 65 Jahre	90	79	85	11	13,9	28	45,2	36,2	60,4
x Schwerbehinderte	x	65	54	x	x	x	x	-1,5	-15,6
17,6% Ausländer	257	239	235	18	7,5	45	21,2	23,8	31,3
Zugang an Arbeitslosen									
Insgesamt	264	201	185	63	31,3	13	5,2	-14,8	-3,1
dar. aus Erwerbstätigkeit	117	63	54	54	85,7	-27	-18,8	-37,6	-19,4
aus Ausbildung/sonst. Maßnahme	36	30	21	6	20,0	22	157,1	-9,1	40,0
15 bis unter 25 Jahre	40	36	29	4	11,1	7	21,2	-2,7	-23,7
55 bis unter 65 Jahre	16	16	12	-	-	-4	-20,0	-23,8	-47,8
seit Jahresbeginn	264	2.396	2.195	x	x	13	5,2	1,2	3,0
Abgang an Arbeitslosen									
Insgesamt	185	245	179	-60	-24,5	36	24,2	21,9	-3,2
dar. in Erwerbstätigkeit	47	98	60	-51	-52,0	-6	-11,3	113,0	1,7
in Ausbildung/sonst. Maßnahme	12	12	21	-	-	4	50,0	-53,8	23,5
15 bis unter 25 Jahre	24	33	44	-9	-27,3	-3	-11,1	-19,5	-12,0
55 bis unter 65 Jahre	15	26	19	-11	-42,3	-3	-16,7	100,0	5,6
seit Jahresbeginn	185	2.412	2.167	x	x	36	24,2	-0,5	-2,5
Arbeitslosenquoten bezogen auf									
alle zivilen Erwerbspersonen	2,4	2,2	2,2	x	x	x	1,9	1,7	1,6
Männer	2,3	2,1	2,1	x	x	x	1,7	1,4	1,3
Frauen	2,6	2,4	2,4	x	x	x	2,3	2,1	2,1
15 bis unter 25 Jahre	1,2	1,0	0,9	x	x	x	1,2	1,1	1,2
15 bis unter 20 Jahre	0,7	0,6	0,4	x	x	x	0,5	0,6	0,8
50 bis unter 65 Jahre	2,6	2,4	2,5	x	x	x	2,2	2,0	1,9
55 bis unter 65 Jahre	2,2	2,1	2,2	x	x	x	2,0	1,9	1,8
Ausländer	6,7	6,3	6,2	x	x	x	5,7	5,2	4,8
abhängige zivile Erwerbspersonen	2,7	2,5	2,5	x	x	x	2,2	2,0	1,8

1) Bei den Arbeitslosenquoten werden die Vorjahreswerte ausgewiesen.

Die Differenzierung nach Rechtskreisen basiert auf anteiligen Quoten der Arbeitslosen in den beiden Rechtskreisen, d.h. die Basis ist jeweils gleich und in der Summe ergibt sich die Arbeitslosenquote insgesamt. Abweichungen in der Summe sind rundungsbedingt.