



Sperrfrist: 09.55 Uhr

Pressemitteilung

Nr. 11/2010 - 25. Februar 2010

Der Arbeitsmarkt im Februar 2010

Arbeitsmarkt zeigt sich leicht erholt - Quote jetzt bei 6,0 Prozent

Im Februar ist die Zahl der Arbeitslosen in der Region Heilbronn leicht zurückgegangen. Die Arbeitslosenquote bezogen auf alle zivilen Erwerbspersonen sank von 6,1 auf 6,0 Prozent.

Landesweit ist Heilbronn damit über dem Durchschnitt. Die Quote für Baden-Württemberg lag im Februar bei 5,5 Prozent.

Die Agentur für Arbeit Heilbronn zählte im Februar 14.491 Arbeitslose, 275 weniger als im Vormonat. Ein Blick auf die Vorjahreswerte verdeutlicht, dass sich die schwierige gesamtwirtschaftliche Lage sowie die winterlichen Verhältnisse auf dem Arbeitsmarkt bemerkbar machen. Vor einem Jahr noch wurden 2.093 Arbeitslose weniger gezählt. Die Arbeitslosenquote betrug damals 5,2 Prozent.

Martin Diepgen, Leiter der Heilbronner Agentur, meint hierzu: „Der leichte Rückgang der Arbeitslosigkeit in den letzten vier Wochen ist erfreulich. Witterungsbedingt haben wir im Januar aber bei den Außenberufen erhebliche Zugänge an Arbeitslosen verzeichnet. In den nächsten Wochen, wenn die Auswirkungen des Winters nachlassen, wird sich zeigen, ob sich die Lage auf dem Arbeitsmarkt bessert. Noch liegen wir deutlich über dem Niveau des Vorjahres.“

Die Zahl junger Arbeitsloser unter 25 Jahren ist zurückgegangen. Im Berichtsmonat waren 1.407 junge Menschen arbeitslos gemeldet. Vor einem Monat waren es noch 1.440. Dies entspricht einem Rückgang der Arbeitslosenquote bezogen auf diese Personengruppe von 4,7 auf 4,6 Prozent.

Im Vergleich zum Vorjahr hat sich die Situation leicht verbessert. Im Februar 2009 lag die Arbeitslosenquote bei 4,9 Prozent. Damals wurden 1.472 junge Arbeitslose gezählt.

Die Nachfrage nach Arbeitskräften hat leicht zugenommen. Im Bezirk der Arbeitsagentur Heilbronn waren im Februar 2.273 Stellen registriert. Das ist gegenüber Januar ein Plus von 44. Im Vergleich zum Vorjahresmonat sind das aber 799 Stellen weniger, was einem Rückgang von 26 Prozent entspricht.

Arbeitsmarkt in Zahlen

Sperrfrist: 25.02.2010, 09:55 Uhr



**Arbeitsmarktreport
Agentur für Arbeit Heilbronn
Februar 2010**



Bundesagentur für Arbeit
Statistik



Impressum

Reihe: Arbeitsmarkt in Zahlen
Titel: Arbeitsmarktreport
Region: Agentur für Arbeit Heilbronn
Berichtsmonat: Februar 2010
Periodizität: monatlich
Hinweise: Sperrfrist: 25.02.2010, 09:55 Uhr

**Nächster
Veröffentlichungstermin:** 31.03.2010

Herausgeber: Bundesagentur für Arbeit
Statistik

Rückfragen an: Statistik-Service Südwest
Saonstr. 2-4
60528 Frankfurt a. M.

E-Mail: Statistik-Service-Suedwest@arbeitsagentur.de

Hotline: Tel.: 01801 78722 60 *

Fax: 01801 78722 61 *

*) 3,9 Cent je Minute aus dem Festnetz der Deutschen Telekom. Bei Anrufen aus Mobilfunknetzen gelten davon abweichende Preise.
Ab 01.03.2010 gilt: Mobilfunkpreise höchstens 42 ct / min.

Weiterführende statistische Informationen

Internet: <http://statistik.arbeitsagentur.de>
Statistik nach Themen
<http://www.pub.arbeitsagentur.de/hst/services/statistik/interim/statistik-themen/index.shtml>
Aktuelle Daten

Zitierhinweis: Statistik der Bundesagentur für Arbeit
Arbeitsmarkt in Zahlen, Arbeitsmarktreport, Nürnberg, Februar 2010.

© Statistik der Bundesagentur für Arbeit

Der Inhalt unterliegt urheberrechtlichem Schutz.

Für nichtgewerbliche Zwecke sind Vervielfältigung und unentgeltliche Verbreitung, auch auszugsweise, mit genauer Quellenangabe gestattet.

Die Verbreitung, auch auszugsweise, über elektronische Systeme/Datenträger bedarf der vorherigen Zustimmung.

Alle übrigen Rechte vorbehalten.



Abkürzungen und Zeichenerklärung

AA	Agentur für Arbeit
ABM	Arbeitsbeschaffungsmaßnahmen
AGH	Arbeitsgelegenheiten
BA	Bundesagentur für Arbeit
BSI	Beschäftigung schaffende Infrastrukturmaßnahmen
dar.	darunter
dav.	davon
GSt	Geschäftsstelle
HA	Hauptagentur
IT	Informationstechnologie
PSA	Personal-Service-Agentur
SGB	Sozialgesetzbuch
zkT	zugelassene kommunale Träger
I	insgesamt
M	Männer
F	Frauen
MD	Monatsdurchschnitt
ME	Monatsende
MS	Monatssumme
MM	Monatsmitte
MA	Monatsanfang
JA	Jahresanfang
JD	Jahresdurchschnitt
JE	Jahresende
JS	Jahressumme
r	berichtigte Zahl
s	geschätzte Zahl
u	unzuverlässige oder ungewisse Daten
0	mehr als nichts, aber weniger als die Hälfte der kleinsten Einheit, die in der Tabelle zur Darstellung gebracht werden kann
-	nichts vorhanden
.	kein Nachweis vorhanden
...	Angaben fallen später an
*	Zahlenwerte kleiner 3 und korrespondierende Werte werden aus Datenschutzgründen nicht ausgewiesen
x	Nachweis nicht sinnvoll

Abweichungen in den Summen ergeben sich durch Runden der Zahlen.



Inhaltsverzeichnis

Arbeitsmarktreport

Agentur für Arbeit Heilbronn

Februar 2010

	Seite
Eckwerte des Arbeitsmarktes	5
Eckwerte des Arbeitsmarktes im Rechtskreis SGB III	6
Eckwerte des Arbeitsmarktes im Rechtskreis SGB II	7
Bestand an Arbeitslosen nach Rechtskreisen	8
Bestand an Arbeitslosen nach Personengruppen	9
Zugang in und Abgang aus Arbeitslosigkeit	10
Gemeldete Stellen	11
Arbeitsmarktpolitische Maßnahmen	12

Die Agentur für Arbeit Heilbronn besitzt nur eine Dienststelle. Deshalb entfallen in diesem Arbeitsmarktreport die bei Agenturen mit mehreren Geschäftsstellen üblichen detaillierten Übersichten über die einzelnen Dienststellen.

Eckwerte des Arbeitsmarktes

[zurück zum Inhalt](#)

Agentur für Arbeit Heilbronn
Februar 2010

Merkmale	Feb 2010	Jan 2010	Dez 2009	Veränderung gegenüber					
				Vormonat		Vorjahresmonat ¹⁾			
						Feb 2009		Jan 2009	Dez 2008
				absolut	in %	absolut	in %	in %	in %
Bestand an Arbeitsuchenden									
Insgesamt	23.213	23.265	23.057	-52	-0,2	2.605	12,6	16,5	18,6
Bestand an Arbeitslosen									
Insgesamt	14.491	14.766	13.516	-275	-1,9	2.093	16,9	17,2	24,6
54,6% Männer	7.905	8.019	7.253	-114	-1,4	1.406	21,6	24,1	37,4
45,4% Frauen	6.586	6.747	6.263	-161	-2,4	687	11,6	9,9	12,5
9,7% 15 bis unter 25 Jahre	1.407	1.440	1.275	-33	-2,3	-65	-4,4	-1,4	4,9
1,5% dar. 15 bis unter 20 Jahre	217	225	192	-8	-3,6	-8	-3,6	1,8	-13,9
27,0% 50 bis unter 65 Jahre	3.907	3.976	3.569	-69	-1,7	820	26,6	27,4	30,4
15,9% dar. 55 bis unter 65 Jahre	2.298	2.311	2.085	-13	-0,6	591	34,6	36,8	39,1
26,3% Langzeitarbeitslose	3.813	3.867	3.479	-54	-1,4	862	29,2	27,5	18,8
5,8% Schwerbehinderte	846	824	752	22	2,7	168	24,8	17,4	15,7
26,3% Ausländer	3.805	3.826	3.490	-21	-0,5	381	11,1	10,4	17,5
Zugang an Arbeitslosen									
Insgesamt	3.307	4.037	3.246	-730	-18,1	438	15,3	3,3	-1,9
dar. aus Erwerbstätigkeit	1.368	1.858	1.151	-490	-26,4	80	6,2	-21,6	-27,7
aus Ausbildung/sonst. Maßnahme	845	999	890	-154	-15,4	307	57,1	64,9	38,6
15 bis unter 25 Jahre	662	703	625	-41	-5,8	96	17,0	8,7	0,5
55 bis unter 65 Jahre	349	485	304	-136	-28,0	96	37,9	20,3	7,4
seit Jahresbeginn	7.344	4.037	40.423	x	x	566	8,4	3,3	21,6
Abgang an Arbeitslosen									
Insgesamt	3.560	2.807	3.147	753	26,8	497	16,2	31,0	26,4
dar. in Erwerbstätigkeit	1.164	847	841	317	37,4	247	26,9	21,9	12,0
in Ausbildung/sonst. Maßnahme	906	785	806	121	15,4	89	10,9	95,3	88,8
15 bis unter 25 Jahre	668	513	610	155	30,2	133	24,9	35,4	39,6
55 bis unter 65 Jahre	385	299	305	86	28,8	121	45,8	22,0	35,0
seit Jahresbeginn	6.367	2.807	37.628	x	x	1.161	22,3	31,0	11,7
Arbeitslosenquoten bezogen auf									
alle zivilen Erwerbspersonen	6,0	6,1	5,6	x	x	x	5,2	5,3	4,6
dar. Männer	6,1	6,2	5,6	x	x	x	5,0	5,0	4,1
Frauen	6,0	6,1	5,7	x	x	x	5,5	5,7	5,2
15 bis unter 25 Jahre	4,6	4,7	4,2	x	x	x	4,9	4,9	4,1
15 bis unter 20 Jahre	2,1	2,1	1,8	x	x	x	2,1	2,1	2,1
50 bis unter 65 Jahre	6,7	6,8	6,1	x	x	x	5,6	5,6	5,0
55 bis unter 65 Jahre	7,3	7,3	6,6	x	x	x	5,8	5,7	5,1
Ausländer	13,5	13,5	12,4	x	x	x	12,4	12,6	10,8
abhängige zivile Erwerbspersonen	6,8	6,9	6,3	x	x	x	5,9	6,0	5,1
Leistungsempfänger									
Arbeitslosengeld ²⁾	6.475	6.803	6.254	-328	-4,8	922	16,6	26,8	42,8
Gemeldete Stellen									
Zugang	809	489	596	320	65,4	-3	-0,4	-4,5	-22,6
dar. ungefördert ³⁾	756	452	572	304	67,3	88	13,2	0,7	-12,0
Zugang seit Jahresbeginn	1.298	489	9.681	x	x	-26	-2,0	-4,5	-25,2
dar. ungefördert ³⁾	1.208	452	8.049	x	x	91	8,1	0,7	-29,9
Bestand	2.273	2.229	2.317	44	2,0	-799	-26,0	-32,3	-37,1
dar. ungefördert ³⁾	1.714	1.656	1.741	58	3,5	-742	-30,2	-38,5	-42,6

1) Bei den Arbeitslosenquoten werden die Vorjahreswerte ausgewiesen.

© Statistik der Bundesagentur für Arbeit

2) Vorläufige, hochgerechnete Werte für Januar 2010 und Februar 2010; ohne Arbeitslosengeld bei Weiterbildung

3) Ohne Stellen für ABM, AGH, PSA und BSI

Eckwerte des Arbeitsmarktes im Rechtskreis SGB III

[zurück zum Inhalt](#)

Agentur für Arbeit Heilbronn
Februar 2010

Merkmale	Feb 2010	Jan 2010	Dez 2009	Veränderung gegenüber						
				Vormonat		Vorjahresmonat ¹⁾				
						Feb 2009		Jan 2009	Dez 2008	
				absolut	in %	absolut	in %	in %	in %	
Bestand an Arbeitsuchenden										
Insgesamt	11.545	11.690	11.728	-145	-1,2	1.779	18,2	25,5	30,3	
Bestand an Arbeitslosen										
Insgesamt	7.193	7.429	6.626	-236	-3,2	1.341	22,9	22,7	36,6	
57,6% Männer	4.142	4.290	3.783	-148	-3,4	837	25,3	30,3	54,4	
42,4% Frauen	3.051	3.139	2.843	-88	-2,8	504	19,8	13,6	18,4	
13,4% 15 bis unter 25 Jahre	967	1.003	850	-36	-3,6	-34	-3,4	1,4	6,8	
1,6% dar. 15 bis unter 20 Jahre	113	126	91	-13	-10,3	1	0,9	22,3	-10,8	
32,3% 50 bis unter 65 Jahre	2.326	2.394	2.107	-68	-2,8	713	44,2	44,7	54,2	
21,3% dar. 55 bis unter 65 Jahre	1.531	1.542	1.370	-11	-0,7	533	53,4	55,6	64,5	
13,1% Langzeitarbeitslose	944	969	823	-25	-2,6	444	88,8	83,2	74,4	
7,4% dar. 55 bis unter 65 Jahre	532	537	462	-5	-0,9	253	90,7	85,8	87,0	
6,5% Schwerbehinderte	467	463	426	4	0,9	133	39,8	28,6	25,7	
18,6% Ausländer	1.335	1.383	1.209	-48	-3,5	81	6,5	6,1	20,5	
Zugang an Arbeitslosen										
Insgesamt	1.895	2.529	1.802	-634	-25,1	248	15,1	2,0	-0,6	
dar. aus Erwerbstätigkeit	962	1.512	865	-550	-36,4	-5	-0,5	-19,7	-23,1	
aus Ausbildung/sonst. Maßnahme	550	594	526	-44	-7,4	218	65,7	83,3	38,1	
15 bis unter 25 Jahre	436	489	426	-53	-10,8	55	14,4	8,7	8,1	
55 bis unter 65 Jahre	212	347	193	-135	-38,9	44	26,2	30,9	14,2	
seit Jahresbeginn	4.424	2.529	23.862	x	x	298	7,2	2,0	26,1	
Abgang an Arbeitslosen										
Insgesamt	1.959	1.538	1.650	421	27,4	237	13,8	40,1	40,7	
dar. in Erwerbstätigkeit	803	610	581	193	31,6	181	29,1	27,3	26,3	
in Ausbildung/sonst. Maßnahme	551	434	480	117	27,0	28	5,4	96,4	95,1	
15 bis unter 25 Jahre	424	306	406	118	38,6	81	23,6	35,4	53,8	
55 bis unter 65 Jahre	226	182	167	44	24,2	59	35,3	75,0	56,1	
seit Jahresbeginn	3.497	1.538	20.153	x	x	677	24,0	40,1	13,6	
Arbeitslosenquoten bezogen auf										
alle zivilen Erwerbspersonen	3,0	3,1	2,8	x	x	x	2,5	2,6	2,1	
dar. Männer	3,2	3,3	2,9	x	x	x	2,6	2,6	1,9	
Frauen	2,8	2,9	2,6	x	x	x	2,4	2,6	2,2	
15 bis unter 25 Jahre	3,2	3,3	2,8	x	x	x	3,4	3,3	2,7	
15 bis unter 20 Jahre	1,1	1,2	0,9	x	x	x	1,1	1,0	1,0	
50 bis unter 65 Jahre	4,0	4,1	3,6	x	x	x	2,9	3,0	2,5	
55 bis unter 65 Jahre	4,9	4,9	4,3	x	x	x	3,4	3,3	2,8	
Ausländer	4,7	4,9	4,3	x	x	x	4,5	4,7	3,6	
abhängige zivile Erwerbspersonen	3,4	3,5	3,1	x	x	x	2,8	2,9	2,3	
Leistungsempfänger										
Arbeitslosengeld ²⁾	6.475	6.803	6.254	-328	-4,8	922	16,6	26,8	42,8	

1) Bei den Arbeitslosenquoten werden die Vorjahreswerte ausgewiesen.

© Statistik der Bundesagentur für Arbeit

Die Differenzierung nach Rechtskreisen basiert auf anteiligen Quoten der Arbeitslosen in den beiden Rechtskreisen

d.h. die Basis ist jeweils gleich und in der Summe ergibt sich die Arbeitslosenquote insgesamt. Abweichungen in der Summe sind rundungsbedin

2) Vorläufige, hochgerechnete Werte für Januar 2010 und Februar 2010; ohne Arbeitslosengeld bei Weiterbildung

Eckwerte des Arbeitsmarktes im Rechtskreis SGB II

[zurück zum Inhalt](#)

Agentur für Arbeit Heilbronn
Februar 2010

Merkmale	Feb 2010	Jan 2010	Dez 2009	Veränderung gegenüber					
				Vormonat		Vorjahresmonat ¹⁾			
						Feb 2009		Jan 2009	Dez 2008
				absolut	in %	absolut	in %	in %	in %
Bestand an Arbeitsuchenden									
Insgesamt	11.668	11.575	11.329	93	0,8	826	7,6	8,6	8,5
Bestand an Arbeitslosen									
Insgesamt	7.298	7.337	6.890	-39	-0,5	752	11,5	12,0	14,9
51,6% Männer	3.763	3.729	3.470	34	0,9	569	17,8	17,7	22,6
48,4% Frauen	3.535	3.608	3.420	-73	-2,0	183	5,5	6,7	8,0
6,0% 15 bis unter 25 Jahre	440	437	425	3	0,7	-31	-6,6	-7,4	1,2
1,4% dar. 15 bis unter 20 Jahre	104	99	101	5	5,1	-9	-8,0	-16,1	-16,5
21,7% 50 bis unter 65 Jahre	1.581	1.582	1.462	-1	-0,1	107	7,3	7,8	6,7
10,5% dar. 55 bis unter 65 Jahre	767	769	715	-2	-0,3	58	8,2	10,2	7,4
39,3% Langzeitarbeitslose	2.869	2.898	2.656	-29	-1,0	418	17,1	15,8	8,1
4,8% dar. 55 bis unter 65 Jahre	350	360	328	-10	-2,8	5	1,4	4,0	-6,8
5,2% Schwerbehinderte	379	361	326	18	5,0	35	10,2	5,6	4,8
33,8% Ausländer	2.470	2.443	2.281	27	1,1	300	13,8	13,0	16,0
Zugang an Arbeitslosen									
Insgesamt	1.412	1.508	1.444	-96	-6,4	190	15,5	5,5	-3,4
dar. aus Erwerbstätigkeit	406	346	286	60	17,3	85	26,5	-28,8	-38,8
aus Ausbildung/sonst. Maßnahme	295	405	364	-110	-27,2	89	43,2	43,6	39,5
15 bis unter 25 Jahre	226	214	199	12	5,6	41	22,2	8,6	-12,7
55 bis unter 65 Jahre	137	138	111	-1	-0,7	52	61,2	-	-2,6
seit Jahresbeginn	2.920	1.508	16.561	x	x	268	10,1	5,5	15,7
Abgang an Arbeitslosen									
Insgesamt	1.601	1.269	1.497	332	26,2	260	19,4	21,4	13,7
dar. in Erwerbstätigkeit	361	237	260	124	52,3	66	22,4	9,7	-10,7
in Ausbildung/sonst. Maßnahme	355	351	326	4	1,1	61	20,7	93,9	80,1
15 bis unter 25 Jahre	244	207	204	37	17,9	52	27,1	35,3	17,9
55 bis unter 65 Jahre	159	117	138	42	35,9	62	63,9	-17,0	16,0
seit Jahresbeginn	2.870	1.269	17.475	x	x	484	20,3	21,4	9,6
Arbeitslosenquoten bezogen auf									
alle zivilen Erwerbspersonen	3,0	3,1	2,9	x	x	x	2,8	2,8	2,5
dar. Männer	2,9	2,9	2,7	x	x	x	2,5	2,5	2,2
Frauen	3,2	3,3	3,1	x	x	x	3,1	3,1	2,9
15 bis unter 25 Jahre	1,4	1,4	1,4	x	x	x	1,6	1,6	1,4
15 bis unter 20 Jahre	1,0	0,9	1,0	x	x	x	1,1	1,1	1,1
50 bis unter 65 Jahre	2,7	2,7	2,5	x	x	x	2,7	2,7	2,5
55 bis unter 65 Jahre	2,4	2,4	2,3	x	x	x	2,4	2,4	2,3
Ausländer	8,7	8,6	8,1	x	x	x	7,9	7,8	7,1
abhängige zivile Erwerbspersonen	3,4	3,4	3,2	x	x	x	3,1	3,1	2,8

1) Bei den Arbeitslosenquoten werden die Vorjahreswerte ausgewiesen.

© Statistik der Bundesagentur für Arbeit

Die Differenzierung nach Rechtskreisen basiert auf anteiligen Quoten der Arbeitslosen in den beiden Rechtskreisen

d.h. die Basis ist jeweils gleich und in der Summe ergibt sich die Arbeitslosenquote insgesamt. Abweichungen in der Summe sind rundungsbedingt

Bestand an Arbeitslosen nach Rechtskreisen

[zurück zum Inhalt](#)

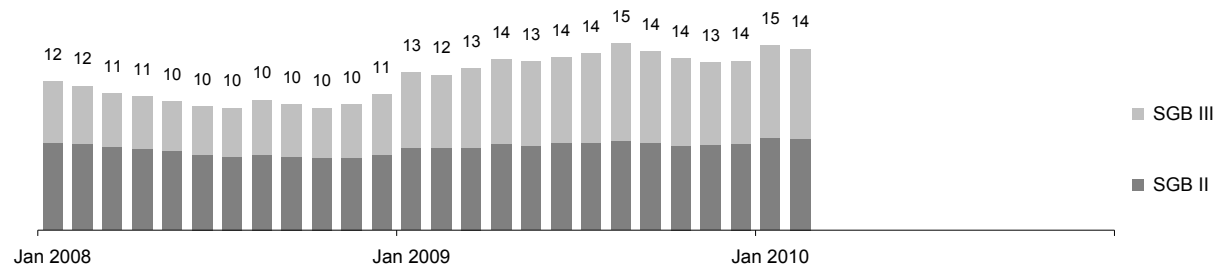
Agentur für Arbeit Heilbronn

Februar 2010

Die Arbeitslosigkeit hat sich im Februar um 275 auf 14.491 verringert. Im Vergleich zum Vorjahresmonat gab es 2.093 Arbeitslose mehr. Die Arbeitslosenquote auf Basis aller zivilen Erwerbspersonen betrug im Februar 6,0%; vor einem Jahr hatte sie sich auf 5,2% belaufen.

Im Rechtskreis SGB III lag die Arbeitslosigkeit bei 7.193, das sind 236 weniger als im Vormonat und 1.341 mehr als im Vorjahr. Die anteilige SGB III-Arbeitslosenquote lag bei 3,0%. Im Rechtskreis SGB II gab es 7.298 Arbeitslose, das ist ein Minus von 39 gegenüber Januar; im Vergleich zum Februar 2009 waren es 752 Arbeitslose mehr. Die anteilige SGB II-Arbeitslosenquote betrug 3,0%.

**Entwicklung der Arbeitslosigkeit nach Rechtskreisen
(in Tausend)**



Bestand an Arbeitslosen	Feb 2010	Veränderung gegenüber				Arbeitslosenquote ¹⁾		
		Vormonat		Vorjahresmonat		Feb 10	Vormonat	Vorjahr
		absolut	in %	absolut	in %	in %		
1	2	3	4	5	6	7	8	
Insgesamt	14.491	-275	-1,9	2.093	16,9	6,0	6,1	5,2
Männer	7.905	-114	-1,4	1.406	21,6	6,1	6,2	5,0
Frauen	6.586	-161	-2,4	687	11,6	6,0	6,1	5,5
15 bis unter 25 Jahre	1.407	-33	-2,3	-65	-4,4	4,6	4,7	4,9
15 bis unter 20 Jahre	217	-8	-3,6	-8	-3,6	2,1	2,1	2,1
50 bis unter 65 Jahre	3.907	-69	-1,7	820	26,6	6,7	6,8	5,6
55 bis unter 65 Jahre	2.298	-13	-0,6	591	34,6	7,3	7,3	5,8
Deutsche	10.667	-254	-2,3	1.714	19,1	5,0	5,2	4,3
Ausländer	3.805	-21	-0,5	381	11,1	13,5	13,5	12,4
Rechtskreis SGB III	7.193	-236	-3,2	1.341	22,9	3,0	3,1	2,5
Männer	4.142	-148	-3,4	837	25,3	3,2	3,3	2,6
Frauen	3.051	-88	-2,8	504	19,8	2,8	2,9	2,4
15 bis unter 25 Jahre	967	-36	-3,6	-34	-3,4	3,2	3,3	3,4
15 bis unter 20 Jahre	113	-13	-10,3	1	0,9	1,1	1,2	1,1
50 bis unter 65 Jahre	2.326	-68	-2,8	713	44,2	4,0	4,1	2,9
55 bis unter 65 Jahre	1.531	-11	-0,7	533	53,4	4,9	4,9	3,4
Deutsche	5.855	-188	-3,1	1.265	27,6	2,8	2,9	2,2
Ausländer	1.335	-48	-3,5	81	6,5	4,7	4,9	4,5
Rechtskreis SGB II	7.298	-39	-0,5	752	11,5	3,0	3,1	2,8
Männer	3.763	34	0,9	569	17,8	2,9	2,9	2,5
Frauen	3.535	-73	-2,0	183	5,5	3,2	3,3	3,1
15 bis unter 25 Jahre	440	3	0,7	-31	-6,6	1,4	1,4	1,6
15 bis unter 20 Jahre	104	5	5,1	-9	-8,0	1,0	0,9	1,1
50 bis unter 65 Jahre	1.581	-1	-0,1	107	7,3	2,7	2,7	2,7
55 bis unter 65 Jahre	767	-2	-0,3	58	8,2	2,4	2,4	2,4
Deutsche	4.812	-66	-1,4	449	10,3	2,3	2,3	2,1
Ausländer	2.470	27	1,1	300	13,8	8,7	8,6	7,9

1) Bezogen auf alle zivilen Erwerbspersonen. Die Differenzierung nach Rechtskreisen basiert auf anteiligen Quoten der Arbeitslosen in den beiden Rechtskreisen, d.h. die Basis ist jeweils gleich und in der Summe ergibt sich die Arbeitslosenquote insgesamt. Abweichungen in der Summe sind rundungsbedingt

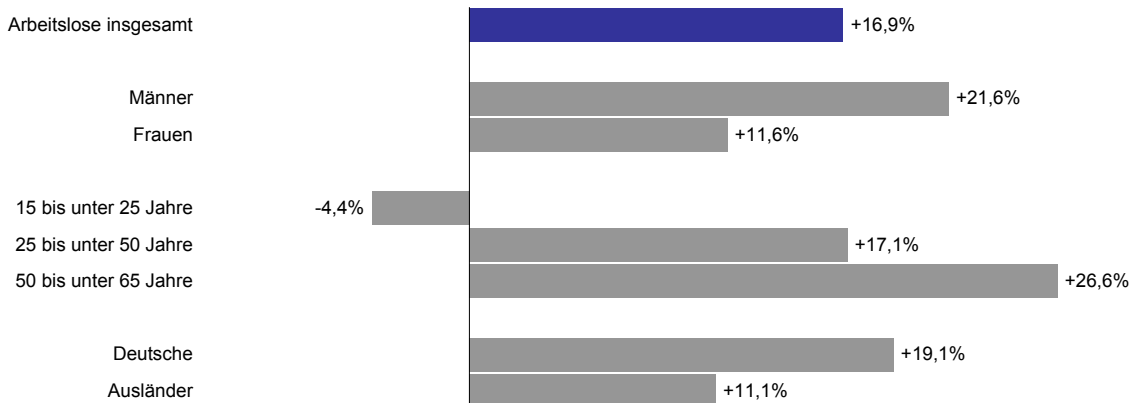
Bestand an Arbeitslosen nach Personengruppen

[zurück zum Inhalt](#)

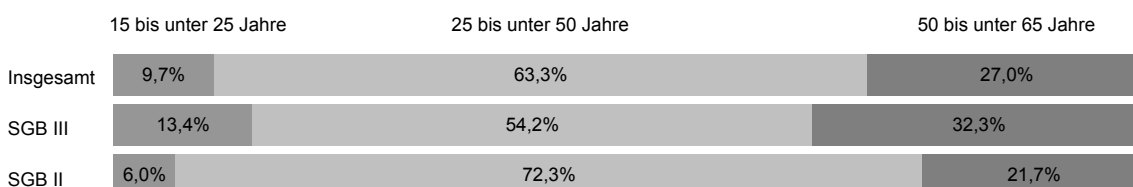
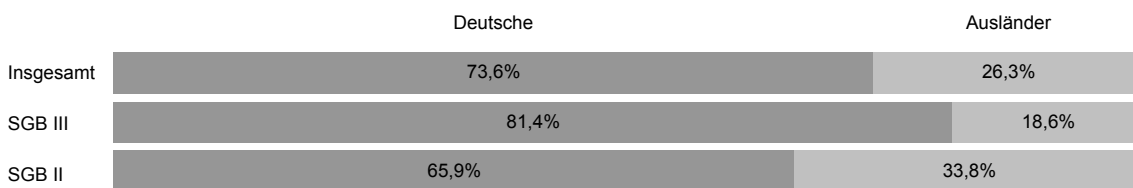
Agentur für Arbeit Heilbronn
Februar 2010

Nach Personengruppen entwickelte sich die Arbeitslosigkeit im Agenturbezirk unterschiedlich. Die Veränderungsspanne reicht im Februar von -4% bei 15- bis unter 25-Jährigen bis +27% bei 50- bis unter 65-Jährigen. Auch der Anteil der ausgewählten Personengruppen am Arbeitslosenbestand ist unterschiedlich groß. Bei der Interpretation der Daten ist zu berücksichtigen, dass Mehrfachzählungen möglich sind, da ein Arbeitsloser in der Regel mehreren der hier abgebildeten Personengruppen angehört. Somit kann die individuelle Situation von Arbeitslosen von der Entwicklung der jeweiligen Personengruppe abweichen.

Veränderung der Arbeitslosigkeit ausgewählter Personengruppen gegenüber dem Vorjahresmonat



Anteil ausgewählter Personengruppen an allen Arbeitslosen nach Rechtskreisen



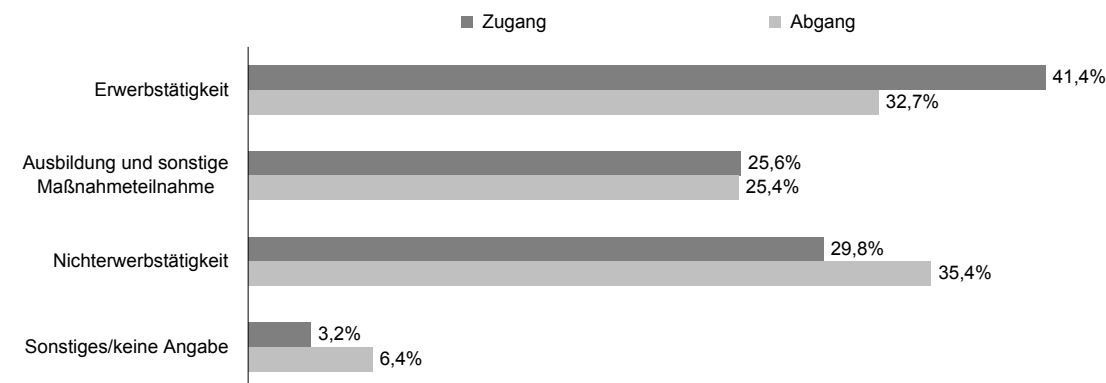
Zugang in und Abgang aus Arbeitslosigkeit

[zurück zum Inhalt](#)

Agentur für Arbeit Heilbronn
Februar 2010

Arbeitslosigkeit ist kein fester Block, vielmehr gibt es auf dem Arbeitsmarkt viel Bewegung. Im Februar meldeten sich 3.307 Personen (neu oder erneut) arbeitslos, das waren 438 mehr als vor einem Jahr. Gleichzeitig beendeten 3.560 Personen ihre Arbeitslosigkeit, 497 mehr als im Februar 2009. Im Februar meldeten sich 1.368 zuvor erwerbstätige Personen arbeitslos, 80 mehr als vor einem Jahr. Durch Aufnahme einer Erwerbstätigkeit konnten in diesem Monat 1.164 Personen ihre Arbeitslosigkeit beenden, 247 mehr als vor einem Jahr.

Anteil ausgewählter Zu- und Abgangsstrukturen an allen Zugängen in und Abgängen aus Arbeitslosigkeit



Zugangs- und Abgangsstrukturen	Feb 2010	Veränderung gegenüber				seit Jahresbeginn	Veränderung gegenüber Vorjahreszeitraum	
		Vormonat		Vorjahresmonat			absolut	in %
		absolut	in %	absolut	in %			
1	2	3	4	5	6	7	8	
Zugang an Arbeitslosen insgesamt	3.307	-730	-18,1	438	15,3	7.344	566	8,4
Erwerbstätigkeit (ohne Ausbildung)	1.368	-490	-26,4	80	6,2	3.226	-432	-11,8
dar. Beschäftigung am 1. Arbeitsmarkt	1.128	-588	-34,3	-60	-5,1	2.844	-531	-15,7
Beschäftigung am 2. Arbeitsmarkt	183	106	137,7	122	200,0	260	78	42,9
Selbständigkeit	44	-2	-4,3	9	25,7	90	7	8,4
Ausbildung und sonstige Maßnahmeteilnahme	845	-154	-15,4	307	57,1	1.844	700	61,2
Nichterwerbstätigkeit	987	-84	-7,8	137	16,1	2.058	444	27,5
dar. Arbeitsunfähigkeit	630	-95	-13,1	52	9,0	1.355	278	25,8
fehlende Verfügbarkeit/Mitwirkung ¹⁾	347	16	4,8	92	36,1	678	169	33,2
Sonstiges/keine Angabe	107	-2	-1,8	-86	-44,6	216	-146	-40,3
Abgang an Arbeitslosen insgesamt	3.560	753	26,8	497	16,2	6.367	1.161	22,3
Erwerbstätigkeit (ohne Ausbildung)	1.164	317	37,4	247	26,9	2.011	399	24,8
dar. Beschäftigung am 1. Arbeitsmarkt	962	273	39,6	222	30,0	1.651	344	26,3
Beschäftigung am 2. Arbeitsmarkt	83	50	151,5	-18	-17,8	116	-43	-27,0
Selbständigkeit	112	9	8,7	41	57,7	215	82	61,7
Ausbildung und sonstige Maßnahmeteilnahme	906	121	15,4	89	10,9	1.691	472	38,7
Nichterwerbstätigkeit	1.261	242	23,7	106	9,2	2.280	223	10,8
dar. Arbeitsunfähigkeit	904	258	39,9	145	19,1	1.550	278	21,9
fehlende Verfügbarkeit/Mitwirkung ¹⁾	297	-18	-5,7	-64	-17,7	612	-70	-10,3
Sonstiges/keine Angabe	229	73	46,8	55	31,6	385	67	21,1

1) Umfasst Nichterneuerung der Meldung, fehlende Verfügbarkeit/Mitwirkung und Nichtaktivierung gemäß §10 SGB II.

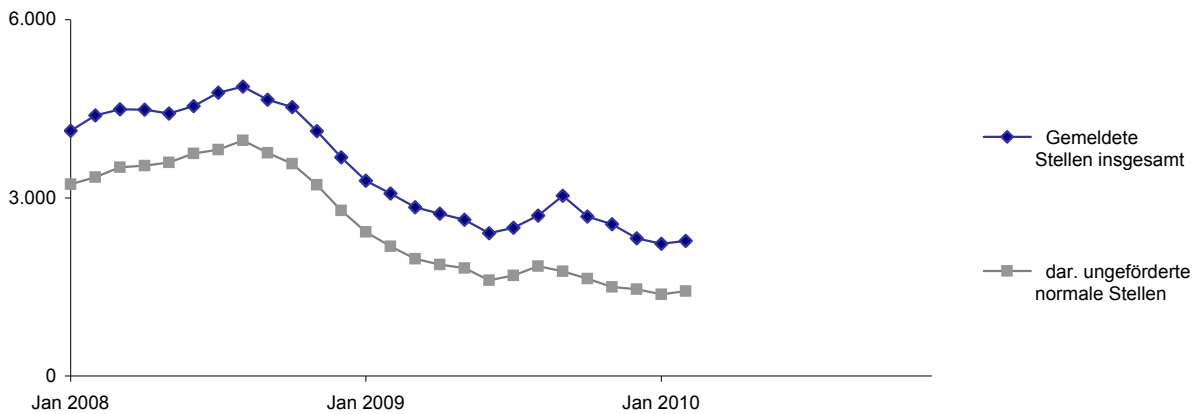
Gemeldete Stellen

[zurück zum Inhalt](#)

Agentur für Arbeit Heilbronn
Februar 2010

Im Bezirk der Agentur für Arbeit Heilbronn waren im Februar 2.273 Stellen registriert, gegenüber Januar ist das ein Plus von 44. Im Vergleich zum Vorjahresmonat gab es 799 Stellen weniger. Arbeitgeber meldeten der Agentur für Arbeit im Februar 809 neue Stellen, das waren 3 weniger als vor einem Jahr. Im Februar wurden 735 Stellen abgemeldet, 290 weniger als im Vorjahr.

Entwicklung der gemeldeten Stellen



Gemeldete Stellen	Feb 2010	Veränderung gegenüber				seit Jahresbeginn ¹⁾	Veränderung gegenüber Vorjahreszeitraum	
		Vormonat		Vorjahresmonat			absolut	in %
		absolut	in %	absolut	in %			
	1	2	3	4	5	6	7	8
Zugang	809	320	65,4	-3	-0,4	1.298	-26	-2,0
dar. sofort zu besetzen	651	314	93,2	46	7,6	988	28	2,9
dav. ungefordert ²⁾	756	304	67,3	88	13,2	1.208	91	8,1
dar. normale Stellenangebote ³⁾	677	274	68,0	74	12,3	1.080	93	9,4
gefördert	53	16	43,2	-91	-63,2	90	-117	-56,5
dar. Arbeitsgelegenheiten	53	16	43,2	-91	-63,2	90	-117	-56,5
dar. Mehraufwandsvariante	53	16	43,2	-77	-59,2	90	-101	-52,9
Bestand	2.273	44	2,0	-799	-26,0	2.251	-931	-29,2
dar. sofort zu besetzen	2.072	19	0,9	-856	-29,2	2.063	-1.009	-32,9
dav. ungefordert ²⁾	1.714	58	3,5	-742	-30,2	1.685	-890	-34,6
dar. normale Stellenangebote ³⁾	1.426	54	3,9	-759	-34,7	1.399	-906	-39,3
gefördert	559	-14	-2,4	-57	-9,3	566	-41	-6,8
dar. Arbeitsgelegenheiten	557	-14	-2,5	133	31,4	564	149	35,9
dar. Mehraufwandsvariante	545	-14	-2,5	145	36,3	552	156	39,4
Abgang	735	150	25,6	-290	-28,3	1.320	-596	-31,1
dav. ungefordert ²⁾	686	141	25,9	-216	-23,9	1.231	-451	-26,8
dar. normale Stellenangebote ³⁾	608	106	21,1	-231	-27,5	1.110	-466	-29,6
gefördert	49	9	22,5	-74	-60,2	89	-145	-62,0
dar. Arbeitsgelegenheiten	49	9	22,5	-74	-60,2	89	-121	-57,6
dar. Mehraufwandsvariante	49	9	22,5	-73	-59,8	89	-116	-56,6

1) Zu- und Abgang (Summe) und Bestand (Durchschnitt) jeweils von Januar bis zum aktuellen Berichtsmonat.

© Statistik der Bundesagentur für Arbeit

2) Ohne Stellen für ABM, AGH, PSA und BSI

3) Seit 1.9.2009 ungeforderte sozialversicherungspflichtige Stellen ohne Stellen für Gastarbeiter und Haushaltshilfen für Pflegebedürftige

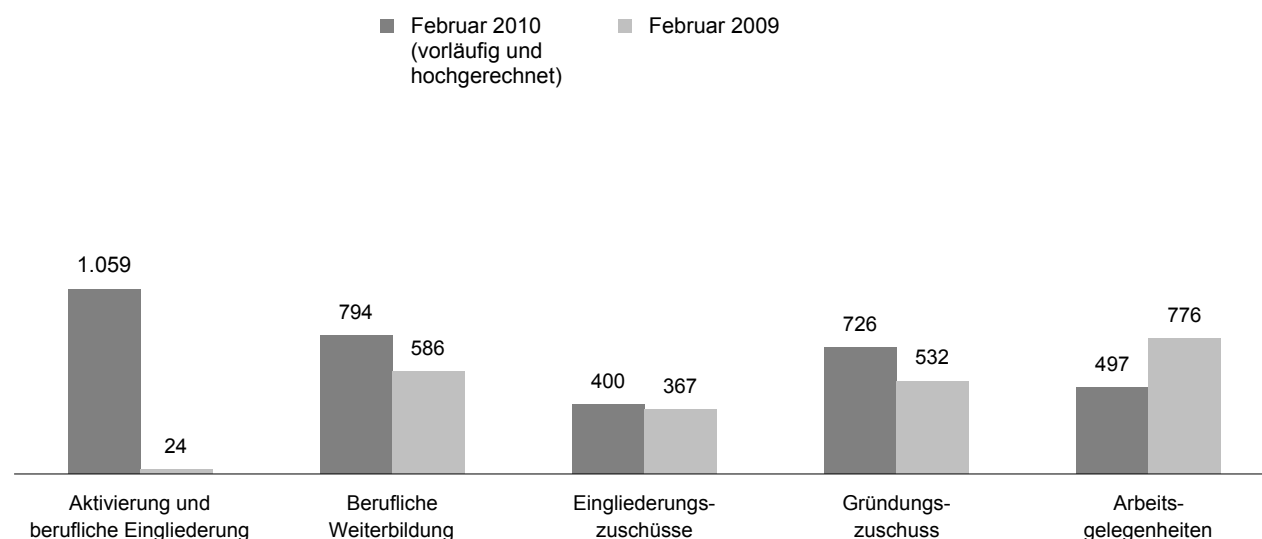
Arbeitsmarktpolitische Maßnahmen

Agentur für Arbeit Heilbronn

Februar 2010

Mit dem Einsatz arbeitsmarktpolitischer Instrumente konnte für zahlreiche Personen im Bezirk der Agentur für Arbeit Arbeitslosigkeit beendet oder verhindert werden. Die nachfolgenden Übersichten informieren über ausgewählte Maßnahmen, die in der Regel in großem Umfang am Arbeitsmarkt eingesetzt werden.

Bestand an Teilnehmern in ausgewählten arbeitsmarktpolitischen Maßnahmen



Ausgewählte Maßnahmen aktiver Arbeitsmarktpolitik ¹⁾	Feb 2010	Veränderung gegenüber				seit Jahresbeginn ²⁾	Veränderung gegenüber Vorjahreszeitraum	
		Vormonat		Vorjahresmonat			absolut	in %
		absolut	in %	absolut	in %			
		1	2	3	4		5	6
Zugang								
Aktivierung und berufliche Eingliederung ³⁾	665	-147	-18,1	607	x	1.477	1.411	x
Berufliche Weiterbildung ⁴⁾	266	116	77,3	45	20,4	416	107	34,6
Eingliederungszuschüsse ⁵⁾	87	27	45,0	23	35,9	147	20	15,7
Gründungszuschuss	66	-24	-26,7	23	53,5	156	63	67,7
Arbeitsgelegenheiten	650	607	x	144	28,5	693	-206	-22,9
Bestand								
Aktivierung und berufliche Eingliederung ³⁾	1.059	85	8,7	1.035	x	1.017	1.002	x
Berufliche Weiterbildung ⁴⁾	794	75	10,4	208	35,5	757	225	42,2
Eingliederungszuschüsse ⁵⁾	400	2	0,5	33	9,0	399	39	10,7
Gründungszuschuss	726	-7	-1,0	194	36,5	730	200	37,8
Arbeitsgelegenheiten	497	-146	-22,7	-279	-36,0	570	-179	-23,9
Abgang								
Aktivierung und berufliche Eingliederung ³⁾	566	-261	-31,6	525	x	1.393	1.348	x
Berufliche Weiterbildung ⁴⁾	192	-124	-39,2	77	67,0	508	225	79,5
Eingliederungszuschüsse ⁵⁾	80	-35	-30,4	28	53,8	195	70	56,0
Gründungszuschuss	68	4	6,3	30	78,9	132	36	37,5
Arbeitsgelegenheiten	832	704	x	378	83,3	960	51	5,6

1) Die letzten drei Monate jeweils vorläufige und hochgerechnete Werte.

2) Zu- und Abgang (Summe) und Bestand (Durchschnitt) jeweils von Januar bis zum aktuellen Berichtsmonat.

3) Zum 1.1.2009 eingeführt; Hochrechnung am aktuellen Rand nicht realisiert.

4) Einschließlich der Daten zur Förderung der Teilhabe behinderter Menschen am Arbeitsleben.

5) Einschließlich Förderung nach § 421 f, p SGB III.

Statistik-Infoseite

Im **Internet** finden Sie weiterführende Informationen der Statistik der Bundesagentur für Arbeit unter:

<http://statistik.arbeitsagentur.de>

Statistische Daten erhalten Sie unter "Statistik nach Themen":

<http://www.pub.arbeitsagentur.de/hst/services/statistik/interim/statistik-themen/index.shtml>

Es werden folgende Themenbereiche angeboten:

- [Arbeitsmarkt](#)
- [Ausbildungsmarkt](#)
- [Beschäftigung](#)
- [Förderung](#)
- [Grundsicherung für Arbeitsuchende \(SGB II\)](#)
- [Leistungen nach dem SGB III](#)
- [Kreisdaten](#)
- [Zeitreihen](#)
- [Eingliederungsbilanzen](#)
- [Eingliederung behinderter Menschen](#)

Daten bis 12/2004 finden Sie unter dem Menüpunkt "Archiv bis 2004"

Glossare zu den verschiedenen Fachstatistiken finden Sie hier:

<http://www.pub.arbeitsagentur.de/hst/services/statistik/interim/grundlagen/glossare/index.shtml>

Es werden folgende Themenbereiche angeboten:

- [Arbeitsmarkt](#)
- [Ausbildungsstellenmarkt](#)
- [Beschäftigung](#)
- [Förderstatistik/Eingliederungsbilanzen](#)
- [Grundsicherung für Arbeitsuchende \(SGB II\)](#)
- [Leistungen SGB III](#)

Hintergründe zur Statistik nach dem SGB II und III und zur Datenübermittlung nach § 51b SGB II finden Sie unter dem Auswahlpunkt "Grundlagen":

<http://www.pub.arbeitsagentur.de/hst/services/statistik/interim/grundlagen/index.shtml>

[zurück zum Inhalt](#)