

Arbeitsmarkt in Zahlen

Sperrfrist: 25.02.2010, 09:55 Uhr



Arbeitsmarktreport
Agentur für Arbeit Schwäbisch Hall
Februar 2010



Bundesagentur für Arbeit
Statistik



Impressum

Reihe: Arbeitsmarkt in Zahlen
Titel: Arbeitsmarktreport
Region: Agentur für Arbeit Schwäbisch Hall
Berichtsmonat: Februar 2010
Periodizität: monatlich
Hinweise: Sperrfrist: 25.02.2010, 09:55 Uhr

**Nächster
Veröffentlichungstermin:** 31.03.2010

Herausgeber: Bundesagentur für Arbeit
Statistik

Rückfragen an: Statistik-Service Südwest
Saonstr. 2-4
60528 Frankfurt a. M.

E-Mail: Statistik-Service-Suedwest@arbeitsagentur.de

Hotline: Tel.: 01801 78722 60 *

Fax: Fax: 01801 78722 61 *

*) 3,9 Cent je Minute aus dem Festnetz der Deutschen Telekom. Bei Anrufen aus Mobilfunknetzen gelten davon abweichende Preise.
Ab 01.03.2010 gilt: Mobilfunkpreise höchstens 42 ct / min.

Weiterführende statistische Informationen

Internet: <http://statistik.arbeitsagentur.de>
Statistik nach Themen
<http://www.pub.arbeitsagentur.de/hst/services/statistik/interim/statistik-themen/index.shtml>
Aktuelle Daten

Zitierhinweis: Statistik der Bundesagentur für Arbeit
Arbeitsmarkt in Zahlen, Arbeitsmarktreport, Nürnberg, Februar 2010.

© Statistik der Bundesagentur für Arbeit

Der Inhalt unterliegt urheberrechtlichem Schutz.

Für nichtgewerbliche Zwecke sind Vervielfältigung und unentgeltliche Verbreitung, auch auszugsweise, mit genauer Quellenangabe gestattet.

Die Verbreitung, auch auszugsweise, über elektronische Systeme/Datenträger bedarf der vorherigen Zustimmung.

Alle übrigen Rechte vorbehalten.



Abkürzungen und Zeichenerklärung

AA	Agentur für Arbeit
ABM	Arbeitsbeschaffungsmaßnahmen
AGH	Arbeitsgelegenheiten
BA	Bundesagentur für Arbeit
BSI	Beschäftigung schaffende Infrastrukturmaßnahmen
dar.	darunter
dav.	davon
GSt	Geschäftsstelle
HA	Hauptagentur
IT	Informationstechnologie
PSA	Personal-Service-Agentur
SGB	Sozialgesetzbuch
zkT	zugelassene kommunale Träger
I	insgesamt
M	Männer
F	Frauen
MD	Monatsdurchschnitt
ME	Monatsende
MS	Monatssumme
MM	Monatsmitte
MA	Monatsanfang
JA	Jahresanfang
JD	Jahresdurchschnitt
JE	Jahresende
JS	Jahressumme
r	berichtigte Zahl
s	geschätzte Zahl
u	unzuverlässige oder ungewisse Daten
0	mehr als nichts, aber weniger als die Hälfte der kleinsten Einheit, die in der Tabelle zur Darstellung gebracht werden kann
-	nichts vorhanden
.	kein Nachweis vorhanden
...	Angaben fallen später an
*	Zahlenwerte kleiner 3 und korrespondierende Werte werden aus Datenschutzgründen nicht ausgewiesen
x	Nachweis nicht sinnvoll

Abweichungen in den Summen ergeben sich durch Runden der Zahlen.



Inhaltsverzeichnis

Arbeitsmarktreport

Agentur für Arbeit Schwäbisch Hall

Februar 2010

	Seite
Eckwerte des Arbeitsmarktes	5
Eckwerte des Arbeitsmarktes im Rechtskreis SGB III	6
Eckwerte des Arbeitsmarktes im Rechtskreis SGB II	7
Bestand an Arbeitslosen nach Rechtskreisen	8
Bestand an Arbeitslosen nach Personengruppen	9
Zugang in und Abgang aus Arbeitslosigkeit	10
Gemeldete Stellen	11
Arbeitsmarktpolitische Maßnahmen	12
Der Arbeitsmarkt in den Dienststellen des Agenturbezirks	13
Hauptagentur Schwäbisch Hall	14
Geschäftsstelle Crailsheim	17
Geschäftsstelle Hohenlohekreis	20

Eckwerte des Arbeitsmarktes

[zurück zum Inhalt](#)

Agentur für Arbeit Schwäbisch Hall
Februar 2010

Merkmale	Feb 2010	Jan 2010	Dez 2009	Veränderung gegenüber					
				Vormonat		Vorjahresmonat ¹⁾			
				absolut	in %	Feb 2009	Jan 2009	Dez 2008	in %
Bestand an Arbeitsuchenden									
Insgesamt	12.962	12.865	12.822	97	0,8	1.461	12,7	15,3	18,9
Bestand an Arbeitslosen									
Insgesamt	7.926	7.975	7.113	-49	-0,6	1.107	16,2	17,7	23,1
56,8% Männer	4.501	4.445	3.788	56	1,3	825	22,4	25,2	32,0
43,2% Frauen	3.425	3.530	3.325	-105	-3,0	282	9,0	9,4	14,3
11,6% 15 bis unter 25 Jahre	921	899	766	22	2,4	-7	-0,8	6,1	6,7
1,7% dar. 15 bis unter 20 Jahre	132	130	119	2	1,5	-7	-5,0	17,1	11,2
29,3% 50 bis unter 65 Jahre	2.323	2.274	2.043	49	2,2	496	27,1	23,0	26,7
16,9% dar. 55 bis unter 65 Jahre	1.343	1.311	1.198	32	2,4	361	36,8	33,2	34,0
20,2% Langzeitarbeitslose	1.598	1.580	1.458	18	1,1	601	60,3	56,7	58,0
6,4% Schwerbehinderte	505	494	455	11	2,2	66	15,0	10,5	8,3
13,4% Ausländer	1.065	1.091	1.004	-26	-2,4	93	9,6	10,4	18,4
Zugang an Arbeitslosen									
Insgesamt	1.843	2.407	1.792	-564	-23,4	14	0,8	4,1	-3,4
dar. aus Erwerbstätigkeit	895	1.445	806	-550	-38,1	-23	-2,5	-7,8	-27,2
aus Ausbildung/sonst. Maßnahme	391	353	355	38	10,8	78	24,9	44,1	40,3
15 bis unter 25 Jahre	365	422	330	-57	-13,5	-60	-14,1	5,8	-9,3
55 bis unter 65 Jahre	215	285	193	-70	-24,6	39	22,2	35,7	-1,5
seit Jahresbeginn	4.250	2.407	23.636	x	x	108	2,6	4,1	18,2
Abgang an Arbeitslosen									
Insgesamt	1.875	1.557	1.801	318	20,4	101	5,7	19,1	27,5
dar. in Erwerbstätigkeit	756	584	647	172	29,5	64	9,2	12,1	41,9
in Ausbildung/sonst. Maßnahme	349	236	350	113	47,9	46	15,2	17,4	31,1
15 bis unter 25 Jahre	332	280	355	52	18,6	1	0,3	8,5	21,6
55 bis unter 65 Jahre	189	185	178	4	2,2	-10	-5,0	35,0	45,9
seit Jahresbeginn	3.432	1.557	22.215	x	x	351	11,4	19,1	17,4
Arbeitslosenquoten bezogen auf									
alle zivilen Erwerbspersonen	4,9	4,9	4,4	x	x	x	4,3	4,3	3,6
dar. Männer	5,1	5,1	4,3	x	x	x	4,2	4,1	3,3
Frauen	4,6	4,8	4,5	x	x	x	4,3	4,5	4,0
15 bis unter 25 Jahre	4,3	4,2	3,6	x	x	x	4,4	4,0	3,4
15 bis unter 20 Jahre	1,7	1,7	1,5	x	x	x	1,8	1,5	1,4
50 bis unter 65 Jahre	5,6	5,5	5,0	x	x	x	4,8	4,8	4,2
55 bis unter 65 Jahre	6,1	6,0	5,5	x	x	x	4,9	4,9	4,4
Ausländer	11,6	11,9	11,0	x	x	x	10,8	11,0	9,4
abhängige zivile Erwerbspersonen	5,5	5,5	5,0	x	x	x	4,8	4,8	4,1
Leistungsempfänger									
Arbeitslosengeld ²⁾	3.967	4.023	3.633	-56	-1,4	357	9,9	18,9	33,4
Gemeldete Stellen									
Zugang	992	698	564	294	42,1	184	22,8	37,9	-20,0
dar. ungefördert ³⁾	672	410	547	262	63,9	-9	-1,3	7,9	-10,5
Zugang seit Jahresbeginn	1.690	698	8.956	x	x	376	28,6	37,9	-25,7
dar. ungefördert ³⁾	1.082	410	6.741	x	x	21	2,0	7,9	-36,0
Bestand	2.160	1.947	2.145	213	10,9	-900	-29,4	-37,3	-39,0
dar. ungefördert ³⁾	1.581	1.394	1.554	187	13,4	-632	-28,6	-37,3	-40,7

1) Bei den Arbeitslosenquoten werden die Vorjahreswerte ausgewiesen.

© Statistik der Bundesagentur für Arbeit

2) Vorläufige, hochgerechnete Werte für Januar 2010 und Februar 2010; ohne Arbeitslosengeld bei Weiterbildung

3) Ohne Stellen für ABM, AGH, PSA und BSI

Eckwerte des Arbeitsmarktes im Rechtskreis SGB III

[zurück zum Inhalt](#)

Agentur für Arbeit Schwäbisch Hall
Februar 2010

Merkmale	Feb 2010	Jan 2010	Dez 2009	Veränderung gegenüber						
				Vormonat		Vorjahresmonat ¹⁾				
						Feb 2009		Jan 2009	Dez 2008	
				absolut	in %	absolut	in %	in %	in %	
Bestand an Arbeitsuchenden										
Insgesamt	6.807	6.750	6.815	57	0,8	746	12,3	16,7	24,0	
Bestand an Arbeitslosen										
Insgesamt	4.135	4.132	3.529	3	0,1	388	10,4	15,0	23,2	
61,4% Männer	2.537	2.494	2.011	43	1,7	389	18,1	24,3	36,1	
38,6% Frauen	1.598	1.638	1.518	-40	-2,4	-1	-0,1	3,3	9,5	
15,2% 15 bis unter 25 Jahre	630	585	484	45	7,7	-56	-8,2	-1,3	-0,6	
1,8% dar. 15 bis unter 20 Jahre	75	65	59	10	15,4	-5	-6,3	10,2	20,4	
32,8% 50 bis unter 65 Jahre	1.355	1.321	1.167	34	2,6	294	27,7	26,3	33,5	
21,5% dar. 55 bis unter 65 Jahre	889	864	783	25	2,9	258	40,9	40,9	45,3	
11,2% Langzeitarbeitslose	465	435	411	30	6,9	189	68,5	62,3	93,9	
6,2% dar. 55 bis unter 65 Jahre	257	249	244	8	3,2	113	78,5	88,6	141,6	
7,3% Schwerbehinderte	302	294	271	8	2,7	52	20,8	17,6	16,8	
9,8% Ausländer	404	421	383	-17	-4,0	-11	-2,7	4,5	20,1	
Zugang an Arbeitslosen										
Insgesamt	1.137	1.572	1.008	-435	-27,7	-9	-0,8	3,5	-7,9	
dar. aus Erwerbstätigkeit	662	1.113	540	-451	-40,5	-26	-3,8	-7,9	-32,0	
aus Ausbildung/sonst. Maßnahme	295	241	257	54	22,4	48	19,4	82,6	78,5	
15 bis unter 25 Jahre	258	300	199	-42	-14,0	-43	-14,3	4,9	-15,7	
55 bis unter 65 Jahre	147	204	129	-57	-27,9	31	26,7	47,8	-1,5	
seit Jahresbeginn	2.709	1.572	14.752	x	x	44	1,7	3,5	27,6	
Abgang an Arbeitslosen										
Insgesamt	1.044	890	928	154	17,3	113	12,1	20,1	26,9	
dar. in Erwerbstätigkeit	491	381	342	110	28,9	79	19,2	15,8	30,5	
in Ausbildung/sonst. Maßnahme	244	187	261	57	30,5	74	43,5	30,8	49,1	
15 bis unter 25 Jahre	197	180	209	17	9,4	2	1,0	7,8	25,1	
55 bis unter 65 Jahre	119	125	93	-6	-4,8	11	10,2	76,1	19,2	
seit Jahresbeginn	1.934	890	13.097	x	x	262	15,7	20,1	26,2	
Arbeitslosenquoten bezogen auf										
alle zivilen Erwerbspersonen	2,6	2,6	2,2	x	x	x	2,4	2,3	1,8	
dar. Männer	2,9	2,8	2,3	x	x	x	2,5	2,3	1,7	
Frauen	2,2	2,2	2,1	x	x	x	2,2	2,2	1,9	
15 bis unter 25 Jahre	2,9	2,7	2,2	x	x	x	3,2	2,8	2,3	
15 bis unter 20 Jahre	1,0	0,8	0,8	x	x	x	1,1	0,8	0,7	
50 bis unter 65 Jahre	3,3	3,2	2,8	x	x	x	2,8	2,7	2,3	
55 bis unter 65 Jahre	4,1	3,9	3,6	x	x	x	3,1	3,1	2,7	
Ausländer	4,4	4,6	4,2	x	x	x	4,6	4,5	3,6	
abhängige zivile Erwerbspersonen	2,9	2,9	2,5	x	x	x	2,6	2,5	2,0	
Leistungsempfänger										
Arbeitslosengeld ²⁾	3.967	4.023	3.633	-56	-1,4	357	9,9	18,9	33,4	

1) Bei den Arbeitslosenquoten werden die Vorjahreswerte ausgewiesen.

Die Differenzierung nach Rechtskreisen basiert auf anteiligen Quoten der Arbeitslosen in den beiden Rechtskreisen

d.h. die Basis ist jeweils gleich und in der Summe ergibt sich die Arbeitslosenquote insgesamt. Abweichungen in der Summe sind rundungsbedin

2) Vorläufige, hochgerechnete Werte für Januar 2010 und Februar 2010; ohne Arbeitslosengeld bei Weiterbildung

Eckwerte des Arbeitsmarktes im Rechtskreis SGB II

[zurück zum Inhalt](#)

Agentur für Arbeit Schwäbisch Hall
Februar 2010

Merkmale	Feb 2010	Jan 2010	Dez 2009	Veränderung gegenüber					
				Vormonat		Vorjahresmonat ¹⁾			
						Feb 2009		Jan 2009	Dez 2008
				absolut	in %	absolut	in %	in %	in %
Bestand an Arbeitsuchenden									
Insgesamt	6.155	6.115	6.007	40	0,7	715	13,1	13,8	13,5
Bestand an Arbeitslosen									
Insgesamt	3.791	3.843	3.584	-52	-1,4	719	23,4	20,6	23,0
51,8% Männer	1.964	1.951	1.777	13	0,7	436	28,5	26,4	27,7
48,2% Frauen	1.827	1.892	1.807	-65	-3,4	283	18,3	15,2	18,6
7,7% 15 bis unter 25 Jahre	291	314	282	-23	-7,3	49	20,2	23,6	22,1
1,5% dar. 15 bis unter 20 Jahre	57	65	60	-8	-12,3	-2	-3,4	25,0	3,4
25,5% 50 bis unter 65 Jahre	968	953	876	15	1,6	202	26,4	18,7	18,7
12,0% dar. 55 bis unter 65 Jahre	454	447	415	7	1,6	103	29,3	20,5	16,9
29,9% Langzeitarbeitslose	1.133	1.145	1.047	-12	-1,0	412	57,1	54,7	47,3
4,5% dar. 55 bis unter 65 Jahre	172	168	147	4	2,4	56	48,3	38,8	23,5
5,4% Schwerbehinderte	203	200	184	3	1,5	14	7,4	1,5	-2,1
17,4% Ausländer	661	670	621	-9	-1,3	104	18,7	14,5	17,4
Zugang an Arbeitslosen									
Insgesamt	706	835	784	-129	-15,4	23	3,4	5,2	3,0
dar. aus Erwerbstätigkeit	233	332	266	-99	-29,8	3	1,3	-7,8	-15,0
aus Ausbildung/sonst. Maßnahme	96	112	98	-16	-14,3	30	45,5	-0,9	-10,1
15 bis unter 25 Jahre	107	122	131	-15	-12,3	-17	-13,7	8,0	2,3
55 bis unter 65 Jahre	68	81	64	-13	-16,0	8	13,3	12,5	-1,5
seit Jahresbeginn	1.541	835	8.884	x	x	64	4,3	5,2	5,2
Abgang an Arbeitslosen									
Insgesamt	831	667	873	164	24,6	-12	-1,4	17,8	28,0
dar. in Erwerbstätigkeit	265	203	305	62	30,5	-15	-5,4	5,7	57,2
in Ausbildung/sonst. Maßnahme	105	49	89	56	114,3	-28	-21,1	-15,5	-3,3
15 bis unter 25 Jahre	135	100	146	35	35,0	-1	-0,7	9,9	16,8
55 bis unter 65 Jahre	70	60	85	10	16,7	-21	-23,1	-9,1	93,2
seit Jahresbeginn	1.498	667	9.118	x	x	89	6,3	17,8	6,8
Arbeitslosenquoten bezogen auf									
alle zivilen Erwerbspersonen	2,3	2,4	2,2	x	x	x	1,9	2,0	1,8
dar. Männer	2,2	2,2	2,0	x	x	x	1,8	1,8	1,6
Frauen	2,5	2,6	2,4	x	x	x	2,1	2,3	2,1
15 bis unter 25 Jahre	1,3	1,5	1,3	x	x	x	1,1	1,2	1,1
15 bis unter 20 Jahre	0,7	0,8	0,8	x	x	x	0,8	0,7	0,8
50 bis unter 65 Jahre	2,4	2,3	2,1	x	x	x	2,0	2,1	1,9
55 bis unter 65 Jahre	2,1	2,0	1,9	x	x	x	1,7	1,8	1,8
Ausländer	7,2	7,3	6,8	x	x	x	6,2	6,5	5,9
abhängige zivile Erwerbspersonen	2,6	2,7	2,5	x	x	x	2,2	2,2	2,1

1) Bei den Arbeitslosenquoten werden die Vorjahreswerte ausgewiesen.

Die Differenzierung nach Rechtskreisen basiert auf anteiligen Quoten der Arbeitslosen in den beiden Rechtskreisen

d.h. die Basis ist jeweils gleich und in der Summe ergibt sich die Arbeitslosenquote insgesamt. Abweichungen in der Summe sind rundungsbedingt

Bestand an Arbeitslosen nach Rechtskreisen

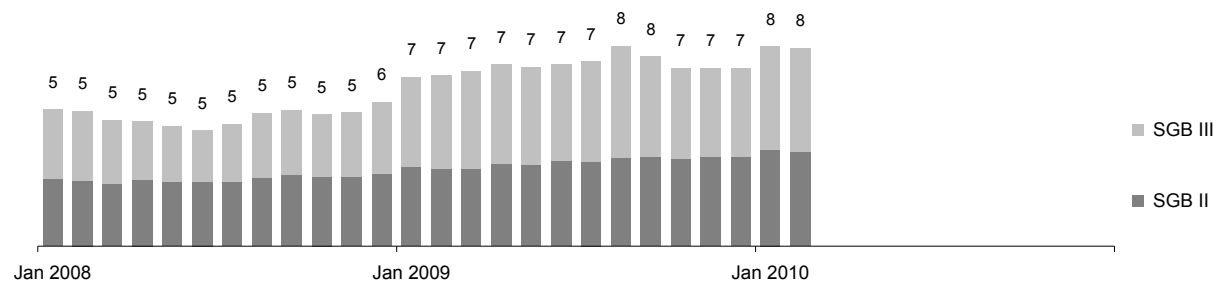
[zurück zum Inhalt](#)

Agentur für Arbeit Schwäbisch Hall
Februar 2010

Die Arbeitslosigkeit hat sich im Februar um 49 auf 7.926 verringert. Im Vergleich zum Vorjahresmonat gab es 1.107 Arbeitslose mehr. Die Arbeitslosenquote auf Basis aller zivilen Erwerbspersonen betrug im Februar 4,9%; vor einem Jahr hatte sie sich auf 4,3% belaufen.

Im Rechtskreis SGB III lag die Arbeitslosigkeit bei 4.135, das sind 3 mehr als im Vormonat und 388 mehr als im Vorjahr. Die anteilige SGB III-Arbeitslosenquote lag bei 2,6%. Im Rechtskreis SGB II gab es 3.791 Arbeitslose, das ist ein Minus von 52 gegenüber Januar; im Vergleich zum Februar 2009 waren es 719 Arbeitslose mehr. Die anteilige SGB II-Arbeitslosenquote betrug 2,3%.

**Entwicklung der Arbeitslosigkeit nach Rechtskreisen
(in Tausend)**



Bestand an Arbeitslosen	Feb 2010	Veränderung gegenüber				Arbeitslosenquote ¹⁾		
		Vormonat		Vorjahresmonat		Feb 10	Vormonat	Vorjahr
		absolut	in %	absolut	in %	in %		
		1	2	3	4	5	6	7
Insgesamt	7.926	-49	-0,6	1.107	16,2	4,9	4,9	4,3
Männer	4.501	56	1,3	825	22,4	5,1	5,1	4,2
Frauen	3.425	-105	-3,0	282	9,0	4,6	4,8	4,3
15 bis unter 25 Jahre	921	22	2,4	-7	-0,8	4,3	4,2	4,4
15 bis unter 20 Jahre	132	2	1,5	-7	-5,0	1,7	1,7	1,8
50 bis unter 65 Jahre	2.323	49	2,2	496	27,1	5,6	5,5	4,8
55 bis unter 65 Jahre	1.343	32	2,4	361	36,8	6,1	6,0	4,9
Deutsche	6.858	-22	-0,3	1.020	17,5	4,5	4,5	3,9
Ausländer	1.065	-26	-2,4	93	9,6	11,6	11,9	10,8
Rechtskreis SGB III	4.135	3	0,1	388	10,4	2,6	2,6	2,4
Männer	2.537	43	1,7	389	18,1	2,9	2,8	2,5
Frauen	1.598	-40	-2,4	-1	-0,1	2,2	2,2	2,2
15 bis unter 25 Jahre	630	45	7,7	-56	-8,2	2,9	2,7	3,2
15 bis unter 20 Jahre	75	10	15,4	-5	-6,3	1,0	0,8	1,1
50 bis unter 65 Jahre	1.355	34	2,6	294	27,7	3,3	3,2	2,8
55 bis unter 65 Jahre	889	25	2,9	258	40,9	4,1	3,9	3,1
Deutsche	3.730	21	0,6	402	12,1	2,4	2,4	2,2
Ausländer	404	-17	-4,0	-11	-2,7	4,4	4,6	4,6
Rechtskreis SGB II	3.791	-52	-1,4	719	23,4	2,3	2,4	1,9
Männer	1.964	13	0,7	436	28,5	2,2	2,2	1,8
Frauen	1.827	-65	-3,4	283	18,3	2,5	2,6	2,1
15 bis unter 25 Jahre	291	-23	-7,3	49	20,2	1,3	1,5	1,1
15 bis unter 20 Jahre	57	-8	-12,3	-2	-3,4	0,7	0,8	0,8
50 bis unter 65 Jahre	968	15	1,6	202	26,4	2,4	2,3	2,0
55 bis unter 65 Jahre	454	7	1,6	103	29,3	2,1	2,0	1,7
Deutsche	3.128	-43	-1,4	618	24,6	2,1	2,1	1,7
Ausländer	661	-9	-1,3	104	18,7	7,2	7,3	6,2

1) Bezogen auf alle zivilen Erwerbspersonen. Die Differenzierung nach Rechtskreisen basiert auf anteiligen Quoten der Arbeitslosen in den beiden Rechtskreisen, d.h. die Basis ist jeweils gleich und in der Summe ergibt sich die Arbeitslosenquote insgesamt. Abweichungen in der Summe sind rundungsbedingt

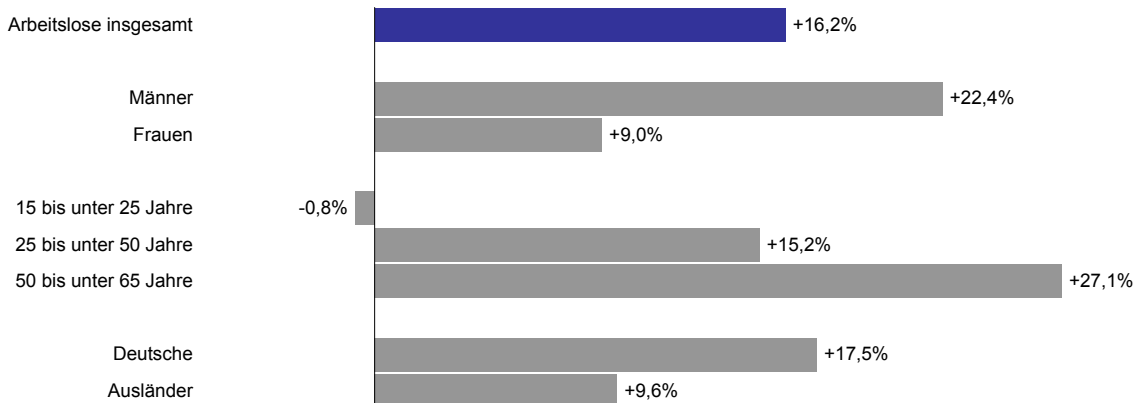
Bestand an Arbeitslosen nach Personengruppen

[zurück zum Inhalt](#)

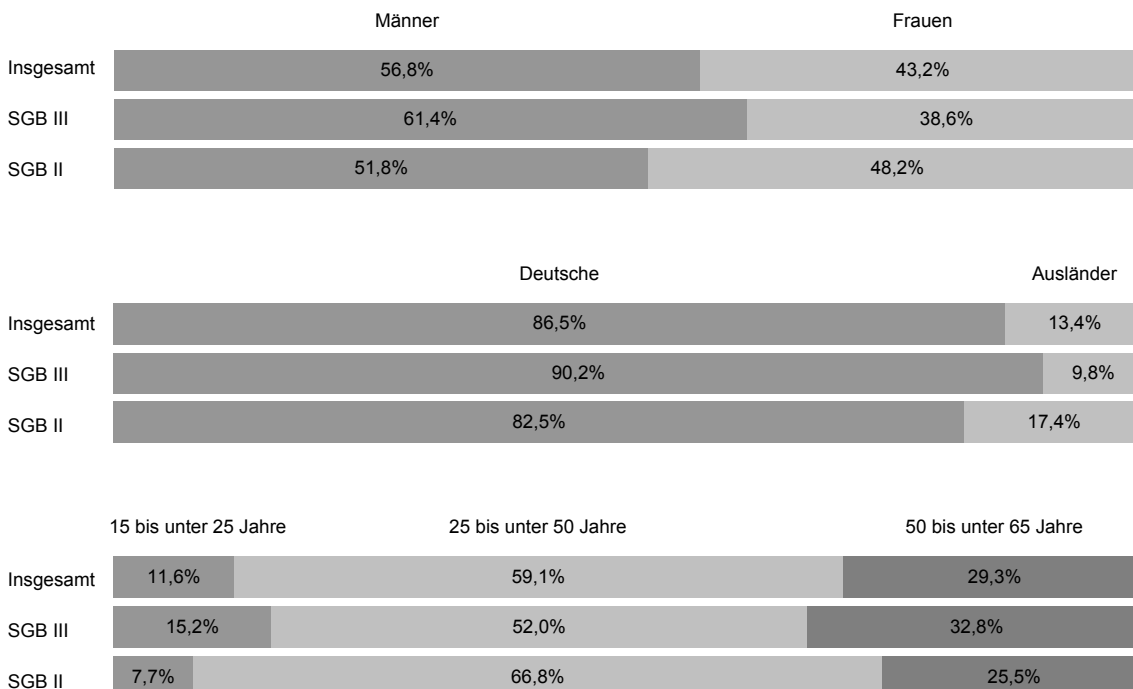
Agentur für Arbeit Schwäbisch Hall
Februar 2010

Nach Personengruppen entwickelte sich die Arbeitslosigkeit im Agenturbezirk unterschiedlich. Die Veränderungsspanne reicht im Februar von -1% bei 15- bis unter 25-Jährigen bis +27% bei 50- bis unter 65-Jährigen. Auch der Anteil der ausgewählten Personengruppen am Arbeitslosenbestand ist unterschiedlich groß. Bei der Interpretation der Daten ist zu berücksichtigen, dass Mehrfachzählungen möglich sind, da ein Arbeitsloser in der Regel mehreren der hier abgebildeten Personengruppen angehört. Somit kann die individuelle Situation von Arbeitslosen von der Entwicklung der jeweiligen Personengruppe abweichen.

Veränderung der Arbeitslosigkeit ausgewählter Personengruppen gegenüber dem Vorjahresmonat



Anteil ausgewählter Personengruppen an allen Arbeitslosen nach Rechtskreisen



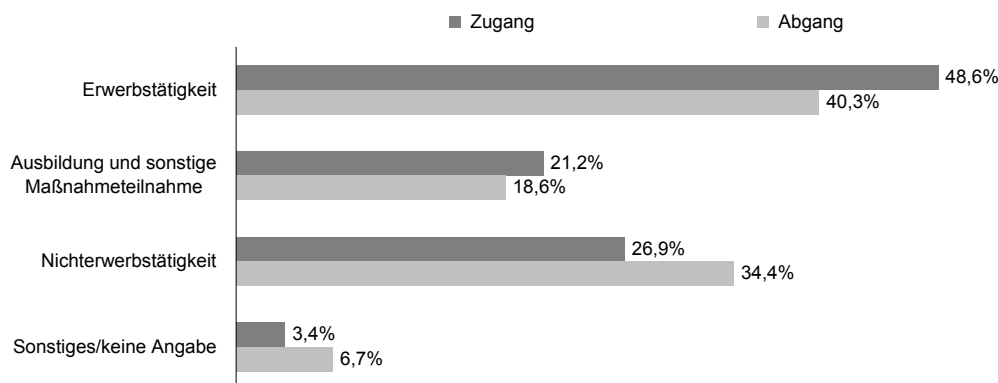
Zugang in und Abgang aus Arbeitslosigkeit

[zurück zum Inhalt](#)

Agentur für Arbeit Schwäbisch Hall
Februar 2010

Arbeitslosigkeit ist kein fester Block, vielmehr gibt es auf dem Arbeitsmarkt viel Bewegung. Im Februar meldeten sich 1.843 Personen (neu oder erneut) arbeitslos, das waren 14 mehr als vor einem Jahr. Gleichzeitig beendeten 1.875 Personen ihre Arbeitslosigkeit, 101 mehr als im Februar 2009. Im Februar meldeten sich 895 zuvor erwerbstätige Personen arbeitslos, 23 weniger als vor einem Jahr. Durch Aufnahme einer Erwerbstätigkeit konnten in diesem Monat 756 Personen ihre Arbeitslosigkeit beenden, 64 mehr als vor einem Jahr.

Anteil ausgewählter Zu- und Abgangsstrukturen an allen Zugängen in und Abgängen aus Arbeitslosigkeit



Zugangs- und Abgangsstrukturen	Feb 2010	Veränderung gegenüber				seit Jahresbeginn	Veränderung gegenüber Vorjahreszeitraum	
		Vormonat		Vorjahresmonat			absolut	in %
		absolut	in %	absolut	in %			
1	2	3	4	5	6	7	8	
Zugang an Arbeitslosen insgesamt	1.843	-564	-23,4	14	0,8	4.250	108	2,6
Erwerbstätigkeit (ohne Ausbildung)	895	-550	-38,1	-23	-2,5	2.340	-146	-5,9
dar. Beschäftigung am 1. Arbeitsmarkt	769	-477	-38,3	-41	-5,1	2.015	-184	-8,4
Beschäftigung am 2. Arbeitsmarkt	91	-82	-47,4	5	5,8	264	28	11,9
Selbständigkeit	25	9	56,3	10	66,7	41	4	10,8
Ausbildung und sonstige Maßnahmeteilnahme	391	38	10,8	78	24,9	744	186	33,3
Nichterwerbstätigkeit	495	-71	-12,5	-37	-7,0	1.061	86	8,8
dar. Arbeitsunfähigkeit	348	-28	-7,4	-7	-2,0	724	93	14,7
fehlende Verfügbarkeit/Mitwirkung ¹⁾	143	-35	-19,7	-26	-15,4	321	-7	-2,1
Sonstiges/keine Angabe	62	19	44,2	-4	-6,1	105	-18	-14,6
Abgang an Arbeitslosen insgesamt	1.875	318	20,4	101	5,7	3.432	351	11,4
Erwerbstätigkeit (ohne Ausbildung)	756	172	29,5	64	9,2	1.340	127	10,5
dar. Beschäftigung am 1. Arbeitsmarkt	602	177	41,6	100	19,9	1.027	162	18,7
Beschäftigung am 2. Arbeitsmarkt	103	24	30,4	-57	-35,6	182	-77	-29,7
Selbständigkeit	48	-18	-27,3	19	65,5	114	39	52,0
Ausbildung und sonstige Maßnahmeteilnahme	349	113	47,9	46	15,2	585	81	16,1
Nichterwerbstätigkeit	645	20	3,2	-62	-8,8	1.270	58	4,8
dar. Arbeitsunfähigkeit	448	84	23,1	-22	-4,7	812	32	4,1
fehlende Verfügbarkeit/Mitwirkung ¹⁾	161	-62	-27,8	-45	-21,8	384	16	4,3
Sonstiges/keine Angabe	125	13	11,6	53	73,6	237	85	55,9

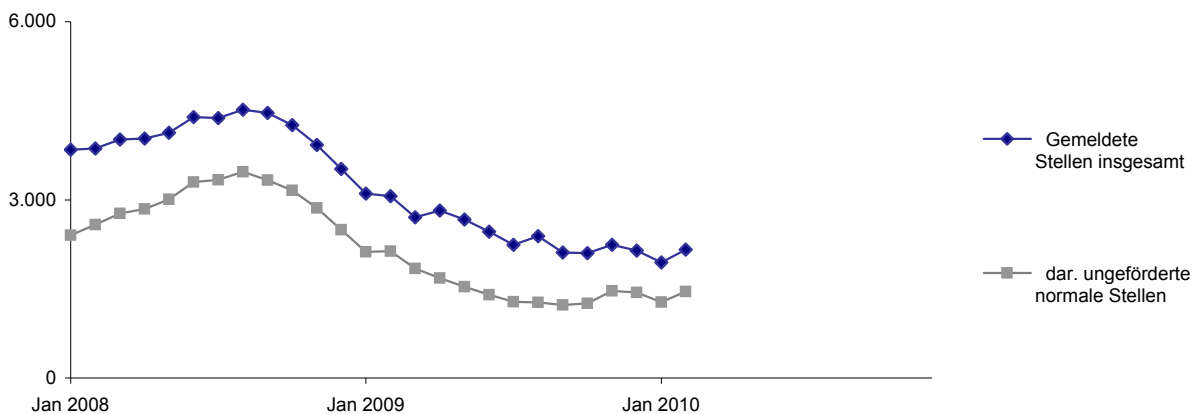
1) Umfasst Nichterneuerung der Meldung, fehlende Verfügbarkeit/Mitwirkung und Nichtaktivierung gemäß §10 SGB II.

Gemeldete Stellen

Agentur für Arbeit Schwäbisch Hall
Februar 2010

Im Bezirk der Agentur für Arbeit Schwäbisch Hall waren im Februar 2.160 Stellen registriert, gegenüber Januar ist das ein Plus von 213. Im Vergleich zum Vorjahresmonat gab es 900 Stellen weniger. Arbeitgeber meldeten der Agentur für Arbeit im Februar 992 neue Stellen, das waren 184 mehr als vor einem Jahr. Im Februar wurden 779 Stellen abgemeldet, 89 weniger als im Vorjahr.

Entwicklung der gemeldeten Stellen



Gemeldete Stellen	Feb 2010	Veränderung gegenüber				seit Jahresbeginn ¹⁾	Veränderung gegenüber Vorjahreszeitraum	
		Vormonat		Vorjahresmonat			absolut	in %
		absolut	in %	absolut	in %			
1	2	3	4	5	6	7	8	
Zugang	992	294	42,1	184	22,8	1.690	376	28,6
dar. sofort zu besetzen	722	229	46,5	191	36,0	1.215	320	35,8
dav. ungefordert ²⁾	672	262	63,9	-9	-1,3	1.082	21	2,0
dar. normale Stellenangebote ³⁾	633	256	67,9	-24	-3,7	1.010	-5	-0,5
gefördert	320	32	11,1	193	152,0	608	355	140,3
dar. Arbeitsgelegenheiten	320	32	11,1	193	152,0	608	355	140,3
dar. Mehraufwandsvariante	228	-50	-18,0	101	79,5	506	273	117,2
Bestand	2.160	213	10,9	-900	-29,4	2.054	-1.029	-33,4
dar. sofort zu besetzen	2.043	169	9,0	-833	-29,0	1.959	-985	-33,5
dav. ungefordert ²⁾	1.581	187	13,4	-632	-28,6	1.488	-731	-33,0
dar. normale Stellenangebote ³⁾	1.456	178	13,9	-677	-31,7	1.367	-762	-35,8
gefördert	579	26	4,7	-268	-31,6	566	-298	-34,5
dar. Arbeitsgelegenheiten	557	26	4,9	-245	-30,5	544	-269	-33,1
dar. Mehraufwandsvariante	524	-	-	-255	-32,7	524	-264	-33,5
Abgang	779	-85	-9,8	-89	-10,3	1.643	-119	-6,8
dav. ungefordert ²⁾	485	-53	-9,9	-222	-31,4	1.023	-435	-29,8
dar. normale Stellenangebote ³⁾	454	-52	-10,3	-212	-31,8	960	-408	-29,8
gefördert	294	-32	-9,8	133	82,6	620	316	103,9
dar. Arbeitsgelegenheiten	294	-32	-9,8	145	97,3	620	329	113,1
dar. Mehraufwandsvariante	228	-87	-27,6	84	58,3	543	266	96,0

1) Zu- und Abgang (Summe) und Bestand (Durchschnitt) jeweils von Januar bis zum aktuellen Berichtsmonat.

© Statistik der Bundesagentur für Arbeit

2) Ohne Stellen für ABM, AGH, PSA und BSI

3) Seit 1.9.2009 ungeforderte sozialversicherungspflichtige Stellen ohne Stellen für Gastarbeiter und Haushaltshilfen für Pflegebedürftige

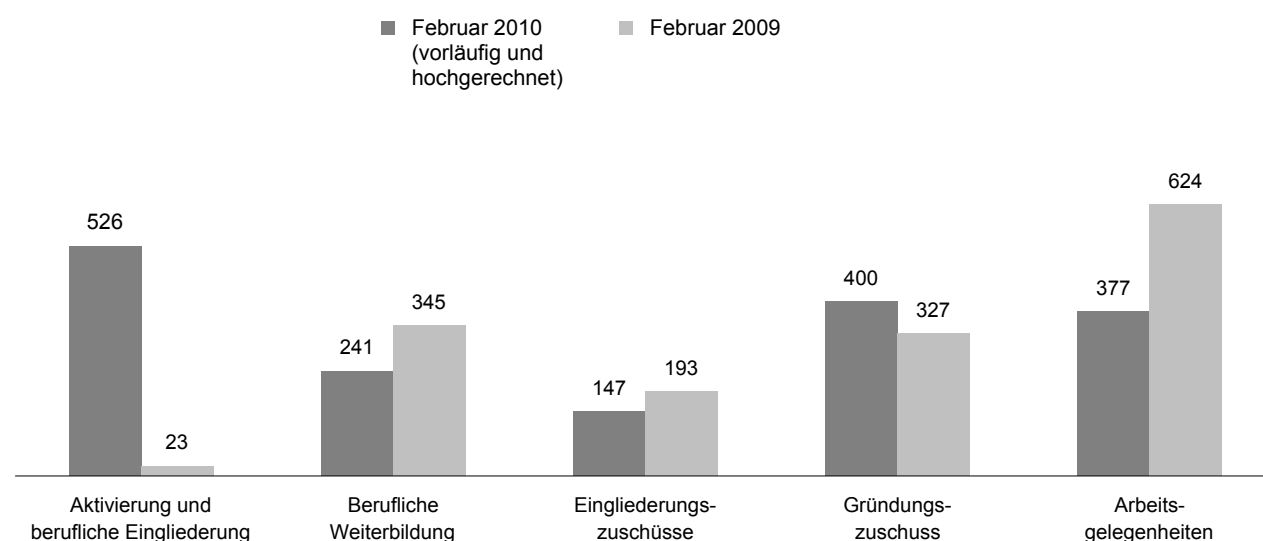
Arbeitsmarktpolitische Maßnahmen

Agentur für Arbeit Schwäbisch Hall

Februar 2010

Mit dem Einsatz arbeitsmarktpolitischer Instrumente konnte für zahlreiche Personen im Bezirk der Agentur für Arbeit Arbeitslosigkeit beendet oder verhindert werden. Die nachfolgenden Übersichten informieren über ausgewählte Maßnahmen, die in der Regel in großem Umfang am Arbeitsmarkt eingesetzt werden.

Bestand an Teilnehmern in ausgewählten arbeitsmarktpolitischen Maßnahmen



Ausgewählte Maßnahmen aktiver Arbeitsmarktpolitik ¹⁾	Feb 2010	Veränderung gegenüber				seit Jahresbeginn ²⁾	Veränderung gegenüber Vorjahreszeitraum	
		Vormonat		Vorjahresmonat			absolut	in %
		absolut	in %	absolut	in %			
1	2	3	4	5	6	7	8	
Zugang								
Aktivierung und berufliche Eingliederung ³⁾	261	77	41,8	201	x	445	376	x
Berufliche Weiterbildung ⁴⁾	47	-15	-24,2	-36	-43,4	109	-72	-39,8
Eingliederungszuschüsse ⁵⁾	28	-5	-15,2	-1	-3,4	61	5	8,9
Gründungszuschuss	37	-23	-38,3	19	105,6	97	37	61,7
Arbeitsgelegenheiten	369	222	151,0	-155	-29,6	516	-258	-33,3
Bestand								
Aktivierung und berufliche Eingliederung ³⁾	526	29	5,8	503	x	512	496	x
Berufliche Weiterbildung ⁴⁾	241	-51	-17,5	-104	-30,1	267	-82	-23,5
Eingliederungszuschüsse ⁵⁾	147	-12	-7,5	-46	-23,8	153	-36	-19,0
Gründungszuschuss	400	14	3,6	73	22,3	393	63	18,9
Arbeitsgelegenheiten	377	-28	-6,9	-247	-39,6	391	-206	-34,5
Abgang								
Aktivierung und berufliche Eingliederung ³⁾	226	-38	-14,4	180	x	490	443	x
Berufliche Weiterbildung ⁴⁾	100	4	4,2	11	12,4	196	41	26,5
Eingliederungszuschüsse ⁵⁾	38	9	31,0	16	72,7	67	1	1,5
Gründungszuschuss	25	-13	-34,2	3	13,6	63	-9	-12,5
Arbeitsgelegenheiten	382	92	31,7	-87	-18,6	672	-85	-11,2

1) Die letzten drei Monate jeweils vorläufige und hochgerechnete Werte.

2) Zu- und Abgang (Summe) und Bestand (Durchschnitt) jeweils von Januar bis zum aktuellen Berichtsmonat.

3) Zum 1.1.2009 eingeführt; Hochrechnung am aktuellen Rand nicht realisiert.

4) Einschließlich der Daten zur Förderung der Teilhabe behinderter Menschen am Arbeitsleben.

5) Einschließlich Förderung nach § 421 f, p SGB III.

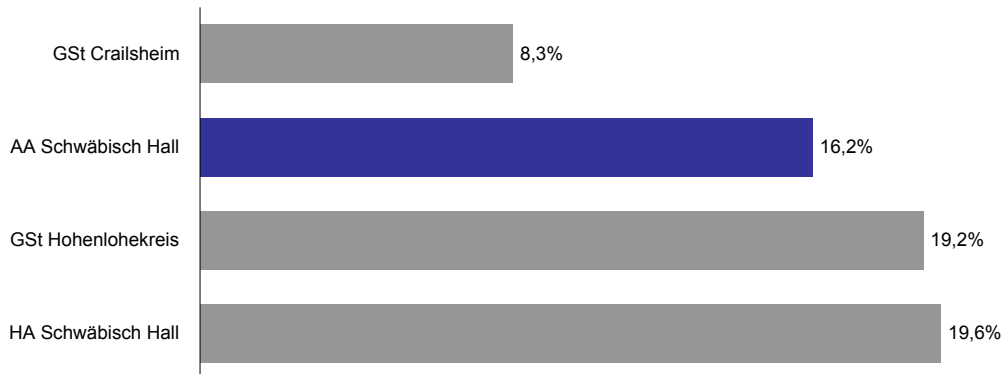
Der Arbeitsmarkt in den Dienststellen des Agenturbezirks

[zurück zum Inhalt](#)

Agentur für Arbeit Schwäbisch Hall
Februar 2010

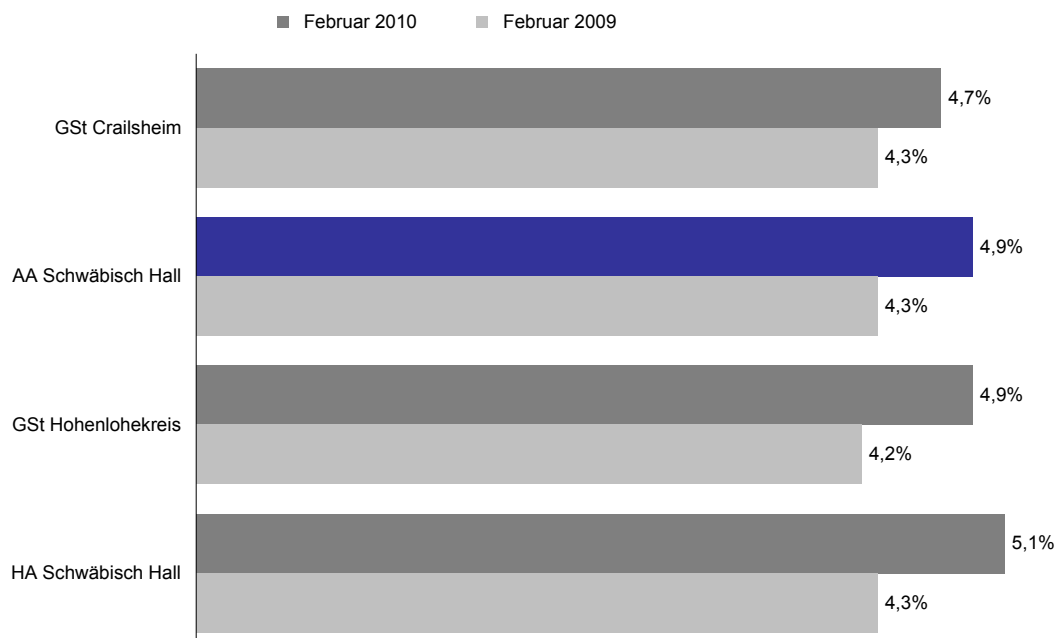
Im Agenturbezirk Schwäbisch Hall stellt sich der Arbeitsmarkt im Februar recht unterschiedlich dar. Vergleichsweise günstig entwickelte sich die Arbeitslosigkeit in Crailsheim; dort stieg der Bestand an Arbeitslosen gegenüber dem Vorjahresmonat um 8%. Dem gegenüber steht die Entwicklung in Schwäbisch Hall mit einer Zunahme von 20%.

Veränderung des Bestandes an Arbeitslosen gegenüber dem Vorjahresmonat



Dementsprechend änderten sich auch die Arbeitslosenquoten in den Dienststellen des Agenturbezirks. Die Spanne reichte im Februar von 4,7% in Crailsheim bis 5,1% in Schwäbisch Hall.

Arbeitslosenquoten¹⁾ im Agenturbezirk aufsteigend sortiert



1) Arbeitslose bezogen auf alle zivilen Erwerbspersonen (abhängige zivile Erwerbspersonen plus Selbständige und mithelfende Familienangehörige)

Eckwerte des Arbeitsmarktes

[zurück zum Inhalt](#)

Agentur für Arbeit Schwäbisch Hall - Hauptagentur Schwäbisch Hall
Februar 2010

Die Arbeitslosigkeit hat sich von Januar auf Februar um 23 auf 2.845 Personen verringert. Das waren 467 Arbeitslose mehr als vor einem Jahr. Die Arbeitslosenquote auf Basis aller zivilen Erwerbspersonen betrug im Februar 5,1%; vor einem Jahr belief sie sich auf 4,3%. Dabei meldeten sich 692 Personen (neu oder erneut) arbeitslos, 14 weniger als vor einem Jahr und gleichzeitig beendeten 705 Personen ihre Arbeitslosigkeit (+27).

Der Stellenbestand ist im Februar um 120 Stellen auf 863 gestiegen; im Vergleich zum Vorjahresmonat gab es 311 Stellen weniger. Arbeitgeber meldeten im Februar 373 neue Stellen, 101 mehr als vor einem Jahr.

Merkmale	Feb 2010	Jan 2010	Dez 2009	Veränderung gegenüber							
				Vormonat		Vorjahresmonat ¹⁾					
						Feb 2009		Jan 2009		Dez 2008	
				absolut	in %	absolut	in %	in %	in %		
Bestand an Arbeitssuchenden											
Insgesamt	4.678	4.632	4.653	46	1,0	516	12,4	13,5	17,9		
Bestand an Arbeitslosen											
Insgesamt	2.845	2.868	2.587	-23	-0,8	467	19,6	21,4	31,9		
57,1% Männer	1.625	1.629	1.404	-4	-0,2	290	21,7	26,6	37,5		
42,9% Frauen	1.220	1.239	1.183	-19	-1,5	177	17,0	15,3	25,7		
10,9% 15 bis unter 25 Jahre	311	308	262	3	1,0	-28	-8,3	4,8	12,4		
1,5% dar. 15 bis unter 20 Jahre	43	47	43	-4	-8,5	-15	-25,9	14,6	13,2		
28,6% 50 bis unter 65 Jahre	815	792	732	23	2,9	208	34,3	30,5	45,8		
17,0% dar. 55 bis unter 65 Jahre	484	469	434	15	3,2	168	53,2	45,7	53,9		
19,1% Langzeitarbeitslose	544	537	482	7	1,3	249	84,4	85,2	78,5		
8,7% Schwerbehinderte	248	246	240	2	0,8	72	40,9	41,4	46,3		
16,4% Ausländer	467	474	427	-7	-1,5	64	15,9	15,0	23,8		
Zugang an Arbeitslosen											
Insgesamt	692	872	673	-180	-20,6	-14	-2,0	0,5	8,7		
dar. aus Erwerbstätigkeit	342	506	303	-164	-32,4	-17	-4,7	-8,2	-12,4		
aus Ausbildung/sonst. Maßnahme	136	120	124	16	13,3	30	28,3	13,2	26,5		
15 bis unter 25 Jahre	132	141	125	-9	-6,4	-44	-25,0	-5,4	0,8		
55 bis unter 65 Jahre	86	104	69	-18	-17,3	25	41,0	31,6	13,1		
seit Jahresbeginn	1.564	872	8.695	x	x	-10	-0,6	0,5	17,5		
Abgang an Arbeitslosen											
Insgesamt	705	591	642	114	19,3	27	4,0	26,6	22,8		
dar. in Erwerbstätigkeit	272	241	218	31	12,9	-3	-1,1	31,0	13,5		
in Ausbildung/sonst. Maßnahme	129	70	92	59	84,3	30	30,3	18,6	26,0		
15 bis unter 25 Jahre	124	96	108	28	29,2	-2	-1,6	12,9	-2,7		
55 bis unter 65 Jahre	74	73	72	1	1,4	-	-	73,8	44,0		
seit Jahresbeginn	1.296	591	8.096	x	x	151	13,2	26,6	16,8		
Arbeitslosenquoten bezogen auf											
alle zivilen Erwerbspersonen	5,1	5,1	4,6	x	x	x	4,3	4,3	3,6		
Männer	5,4	5,5	4,7	x	x	x	4,5	4,3	3,4		
Frauen	4,7	4,8	4,5	x	x	x	4,1	4,2	3,7		
15 bis unter 25 Jahre	4,3	4,3	3,6	x	x	x	4,7	4,1	3,2		
15 bis unter 20 Jahre	1,7	1,9	1,7	x	x	x	2,2	1,6	1,5		
50 bis unter 65 Jahre	5,7	5,5	5,1	x	x	x	4,6	4,6	3,8		
55 bis unter 65 Jahre	6,3	6,1	5,7	x	x	x	4,5	4,6	4,0		
Ausländer	13,4	13,6	12,2	x	x	x	11,7	12,0	10,0		
abhängige zivile Erwerbspersonen	5,7	5,8	5,2	x	x	x	4,8	4,8	4,0		
Gemeldete Stellen											
Zugang	373	252	162	121	48,0	101	37,1	125,0	-27,7		
dar. ungefördert ²⁾	248	150	161	98	65,3	76	44,2	37,6	-22,2		
Zugang seit Jahresbeginn	625	252	3.022	x	x	241	62,8	125,0	-28,9		
dar. ungefördert ²⁾	398	150	2.144	x	x	117	41,6	37,6	-43,6		
Bestand	863	743	804	120	16,2	-311	-26,5	-36,7	-42,7		
dar. ungefördert ²⁾	525	443	444	82	18,5	-145	-21,6	-38,5	-51,7		

1) Bei den Arbeitslosenquoten werden die Vorjahreswerte ausgewiesen.

2) Ohne Stellen für ABM, AGH, PSA und BSI

Eckwerte des Arbeitsmarktes im Rechtskreis SGB III

[zurück zum Inhalt](#)

Agentur für Arbeit Schwäbisch Hall - Hauptagentur Schwäbisch Hall
Februar 2010

Die Arbeitslosigkeit hat sich im Rechtskreis SGB III von Januar auf Februar um 30 auf 1.491 Personen verringert. Das waren 197 Arbeitslose mehr als im Vorjahresmonat. Die anteilige SGB III-Arbeitslosenquote auf Basis aller zivilen Erwerbspersonen betrug im Februar 2,7%; vor einem Jahr belief sie sich auf 2,3%.

Dabei meldeten sich 408 Personen (neu oder erneut) arbeitslos, 30 weniger als vor einem Jahr und gleichzeitig beendeten 396 Personen ihre Arbeitslosigkeit (+39).

Merkmale	Feb 2010	Jan 2010	Dez 2009	Veränderung gegenüber						
				Vormonat		Vorjahresmonat ¹⁾				
				absolut	in %	absolut	in %	Jan 2009	Dez 2008	
Bestand an Arbeitsuchenden										
Insgesamt	2.393	2.354	2.407	39	1,7	294	14,0	15,0	25,9	
Bestand an Arbeitslosen										
Insgesamt	1.491	1.521	1.331	-30	-2,0	197	15,2	21,9	39,5	
62,6% Männer	934	949	780	-15	-1,6	143	18,1	28,1	50,0	
37,4% Frauen	557	572	551	-15	-2,6	54	10,7	12,8	27,0	
15,7% 15 bis unter 25 Jahre	234	224	190	10	4,5	-33	-12,4	1,8	11,1	
2,1% dar. 15 bis unter 20 Jahre	31	30	29	1	3,3	-12	-27,9	3,4	26,1	
32,4% 50 bis unter 65 Jahre	483	468	429	15	3,2	139	40,4	40,5	67,6	
20,4% dar. 55 bis unter 65 Jahre	304	294	273	10	3,4	109	55,9	58,1	73,9	
11,5% Langzeitarbeitslose	172	162	141	10	6,2	87	102,4	95,2	131,1	
5,8% dar. 55 bis unter 65 Jahre	86	84	74	2	2,4	45	109,8	127,0	138,7	
11,3% Schwerbehinderte	168	169	164	-1	-0,6	60	55,6	65,7	80,2	
12,1% Ausländer	180	186	172	-6	-3,2	18	11,1	12,0	29,3	
Zugang an Arbeitslosen										
Insgesamt	408	551	355	-143	-26,0	-30	-6,8	-3,2	1,7	
dar. aus Erwerbstätigkeit	244	392	205	-148	-37,8	-19	-7,2	-13,1	-15,6	
aus Ausbildung/sonst. Maßnahme	95	74	85	21	28,4	9	10,5	105,6	46,6	
15 bis unter 25 Jahre	95	104	76	-9	-8,7	-30	-24,0	-9,6	-8,4	
55 bis unter 65 Jahre	58	68	36	-10	-14,7	11	23,4	36,0	2,9	
seit Jahresbeginn	959	551	5.257	x	x	-48	-4,8	-3,2	27,0	
Abgang an Arbeitslosen										
Insgesamt	396	332	310	64	19,3	39	10,9	28,2	11,1	
dar. in Erwerbstätigkeit	182	159	115	23	14,5	24	15,2	37,1	8,5	
in Ausbildung/sonst. Maßnahme	86	54	63	32	59,3	30	53,6	35,0	18,9	
15 bis unter 25 Jahre	73	67	60	6	9,0	2	2,8	9,8	-15,5	
55 bis unter 65 Jahre	47	49	35	-2	-4,1	8	20,5	133,3	16,7	
seit Jahresbeginn	728	332	4.553	x	x	112	18,2	28,2	24,5	
Arbeitslosenquoten bezogen auf										
alle zivilen Erwerbspersonen	2,7	2,7	2,4	x	x	x	2,3	2,3	1,7	
Männer	3,1	3,2	2,6	x	x	x	2,7	2,5	1,8	
Frauen	2,1	2,2	2,1	x	x	x	2,0	2,0	1,7	
15 bis unter 25 Jahre	3,3	3,1	2,6	x	x	x	3,7	3,1	2,4	
15 bis unter 20 Jahre	1,2	1,2	1,2	x	x	x	1,6	1,1	0,9	
50 bis unter 65 Jahre	3,4	3,3	3,0	x	x	x	2,6	2,5	1,9	
55 bis unter 65 Jahre	4,0	3,8	3,6	x	x	x	2,8	2,6	2,2	
Ausländer	5,2	5,3	4,9	x	x	x	4,7	4,8	3,9	
abhängige zivile Erwerbspersonen	3,0	3,1	2,7	x	x	x	2,6	2,5	1,9	

1) Bei den Arbeitslosenquoten werden die Vorjahreswerte ausgewiesen.

Die Differenzierung nach Rechtskreisen basiert auf anteiligen Quoten der Arbeitslosen in den beiden Rechtskreisen, d.h. die Basis ist jeweils gleich und in d Summe ergibt sich die Arbeitslosenquote insgesamt. Abweichungen in der Summe sind rundungsbedingt

Eckwerte des Arbeitsmarktes im Rechtskreis SGB II

[zurück zum Inhalt](#)

Agentur für Arbeit Schwäbisch Hall - Hauptagentur Schwäbisch Hall
Februar 2010

Die Arbeitslosigkeit ist im Rechtskreis SGB II von Januar auf Februar um 7 auf 1.354 Personen gestiegen. Das waren 270 Arbeitslose mehr als vor einem Jahr. Die anteilige SGB II-Arbeitslosenquote auf Basis aller zivilen Erwerbspersonen betrug im Februar 2,4%; vor einem Jahr belief sie sich auf 2,0%.

Dabei meldeten sich 284 Personen (neu oder erneut) arbeitslos, 16 mehr als vor einem Jahr. Gleichzeitig beendeten 309 Personen ihre Arbeitslosigkeit, 12 weniger als vor einem Jahr.

Merkmale	Feb 2010	Jan 2010	Dez 2009	Veränderung gegenüber					
				Vormonat		Vorjahresmonat ¹⁾			
				absolut	in %	absolut	in %	Jan 2009	Dez 2008
Bestand an Arbeitsuchenden									
Insgesamt	2.285	2.278	2.246	7	0,3	222	10,8	12,0	10,4
Bestand an Arbeitslosen									
Insgesamt	1.354	1.347	1.256	7	0,5	270	24,9	20,9	24,6
51,0% Männer	691	680	624	11	1,6	147	27,0	24,5	24,6
49,0% Frauen	663	667	632	-4	-0,6	123	22,8	17,4	24,7
5,7% 15 bis unter 25 Jahre	77	84	72	-7	-8,3	5	6,9	13,5	16,1
0,9% dar. 15 bis unter 20 Jahre	12	17	14	-5	-29,4	-3	-20,0	41,7	-6,7
24,5% 50 bis unter 65 Jahre	332	324	303	8	2,5	69	26,2	18,2	23,2
13,3% dar. 55 bis unter 65 Jahre	180	175	161	5	2,9	59	48,8	28,7	28,8
27,5% Langzeitarbeitslose	372	375	341	-3	-0,8	162	77,1	81,2	63,2
4,7% dar. 55 bis unter 65 Jahre	63	60	52	3	5,0	30	90,9	71,4	57,6
5,9% Schwerbehinderte	80	77	76	3	3,9	12	17,6	6,9	4,1
21,2% Ausländer	287	288	255	-1	-0,3	46	19,1	17,1	20,3
Zugang an Arbeitslosen									
Insgesamt	284	321	318	-37	-11,5	16	6,0	7,4	17,8
dar. aus Erwerbstätigkeit	98	114	98	-16	-14,0	2	2,1	14,0	-4,9
aus Ausbildung/sonst. Maßnahme	41	46	39	-5	-10,9	21	105,0	-34,3	-2,5
15 bis unter 25 Jahre	37	37	49	-	-	-14	-27,5	8,8	19,5
55 bis unter 65 Jahre	28	36	33	-8	-22,2	14	100,0	24,1	26,9
seit Jahresbeginn	605	321	3.438	x	x	38	6,7	7,4	5,4
Abgang an Arbeitslosen									
Insgesamt	309	259	332	50	19,3	-12	-3,7	24,5	36,1
dar. in Erwerbstätigkeit	90	82	103	8	9,8	-27	-23,1	20,6	19,8
in Ausbildung/sonst. Maßnahme	43	16	29	27	168,8	-	-	-15,8	45,0
15 bis unter 25 Jahre	51	29	48	22	75,9	-4	-7,3	20,8	20,0
55 bis unter 65 Jahre	27	24	37	3	12,5	-8	-22,9	14,3	85,0
seit Jahresbeginn	568	259	3.543	x	x	39	7,4	24,5	8,2
Arbeitslosenquoten bezogen auf									
alle zivilen Erwerbspersonen	2,4	2,4	2,2	x	x	x	2,0	2,0	1,8
Männer	2,3	2,3	2,1	x	x	x	1,8	1,8	1,7
Frauen	2,5	2,6	2,4	x	x	x	2,1	2,2	2,0
15 bis unter 25 Jahre	1,1	1,2	1,0	x	x	x	1,0	1,0	0,9
15 bis unter 20 Jahre	0,5	0,7	0,6	x	x	x	0,6	0,5	0,6
50 bis unter 65 Jahre	2,3	2,3	2,1	x	x	x	2,0	2,1	1,9
55 bis unter 65 Jahre	2,3	2,3	2,1	x	x	x	1,7	1,9	1,8
Ausländer	8,2	8,3	7,3	x	x	x	7,0	7,2	6,2
abhängige zivile Erwerbspersonen	2,7	2,7	2,5	x	x	x	2,2	2,3	2,0

1) Bei den Arbeitslosenquoten werden die Vorjahreswerte ausgewiesen.

Die Differenzierung nach Rechtskreisen basiert auf anteiligen Quoten der Arbeitslosen in den beiden Rechtskreisen, d.h. die Basis ist jeweils gleich und in d Summe ergibt sich die Arbeitslosenquote insgesamt. Abweichungen in der Summe sind rundungsbedingt

Eckwerte des Arbeitsmarktes

[zurück zum Inhalt](#)

Agentur für Arbeit Schwäbisch Hall - Geschäftsstelle Crailsheim
Februar 2010

Die Arbeitslosigkeit ist von Januar auf Februar geringfügig um 9 auf 2.104 Personen gestiegen. Das waren 161 Arbeitslose mehr als vor einem Jahr. Die Arbeitslosenquote auf Basis aller zivilen Erwerbspersonen betrug im Februar 4,7%; vor einem Jahr belief sie sich auf 4,3%. Dabei meldeten sich 594 Personen (neu oder erneut) arbeitslos, genauso viele wie vor einem Jahr und gleichzeitig beendeten 582 Personen ihre Arbeitslosigkeit (-48).

Der Stellenbestand ist im Februar um 45 Stellen auf 744 gestiegen; im Vergleich zum Vorjahresmonat gab es 469 Stellen weniger. Arbeitgeber meldeten im Februar 380 neue Stellen, 72 mehr als vor einem Jahr.

Merkmale	Feb 2010	Jan 2010	Dez 2009	Veränderung gegenüber						
				Vormonat		Vorjahresmonat ¹⁾				
						Feb 2009		Jan 2009	Dez 2008	
				absolut	in %	absolut	in %	in %	in %	
Bestand an Arbeitssuchenden										
Insgesamt	3.842	3.840	3.818	2	0,1	506	15,2	18,4	19,7	
Bestand an Arbeitslosen										
Insgesamt	2.104	2.095	1.825	9	0,4	161	8,3	6,0	6,9	
58,2% Männer	1.224	1.164	924	60	5,2	186	17,9	10,1	7,8	
41,8% Frauen	880	931	901	-51	-5,5	-25	-2,8	1,2	5,9	
16,2% 15 bis unter 25 Jahre	340	309	277	31	10,0	65	23,6	18,4	20,4	
2,6% dar. 15 bis unter 20 Jahre	55	45	44	10	22,2	4	7,8	9,8	2,3	
28,2% 50 bis unter 65 Jahre	594	577	502	17	2,9	83	16,2	7,1	4,8	
16,3% dar. 55 bis unter 65 Jahre	342	331	292	11	3,3	70	25,7	23,5	17,3	
14,5% Langzeitarbeitslose	306	321	319	-15	-4,7	44	16,8	18,5	30,2	
6,8% Schwerbehinderte	144	138	120	6	4,3	21	17,1	11,3	7,1	
9,4% Ausländer	198	193	180	5	2,6	13	7,0	-1,0	1,1	
Zugang an Arbeitslosen										
Insgesamt	594	756	595	-162	-21,4	-	-	5,9	-6,7	
dar. aus Erwerbstätigkeit	318	499	300	-181	-36,3	27	9,3	-2,0	-27,0	
aus Ausbildung/sonst. Maßnahme	121	86	100	35	40,7	10	9,0	38,7	38,9	
15 bis unter 25 Jahre	127	135	107	-8	-5,9	-20	-13,6	5,5	-21,3	
55 bis unter 65 Jahre	74	96	67	-22	-22,9	9	13,8	47,7	15,5	
seit Jahresbeginn	1.350	756	7.547	x	x	42	3,2	5,9	19,7	
Abgang an Arbeitslosen										
Insgesamt	582	485	575	97	20,0	-48	-7,6	9,7	27,2	
dar. in Erwerbstätigkeit	218	182	212	36	19,8	-23	-9,5	-1,6	45,2	
in Ausbildung/sonst. Maßnahme	119	69	138	50	72,5	-13	-9,8	11,3	35,3	
15 bis unter 25 Jahre	91	98	130	-7	-7,1	-38	-29,5	5,4	28,7	
55 bis unter 65 Jahre	63	58	51	5	8,6	-6	-8,7	11,5	82,1	
seit Jahresbeginn	1.067	485	7.417	x	x	-5	-0,5	9,7	22,4	
Arbeitslosenquoten bezogen auf										
alle zivilen Erwerbspersonen	4,7	4,6	4,0	x	x	x	4,3	4,4	3,8	
Männer	4,9	4,7	3,7	x	x	x	4,2	4,3	3,5	
Frauen	4,3	4,6	4,4	x	x	x	4,5	4,6	4,2	
15 bis unter 25 Jahre	5,3	4,8	4,3	x	x	x	4,4	4,1	3,6	
15 bis unter 20 Jahre	2,3	1,9	1,9	x	x	x	2,2	1,8	1,8	
50 bis unter 65 Jahre	5,1	4,9	4,3	x	x	x	4,7	5,0	4,4	
55 bis unter 65 Jahre	5,5	5,4	4,7	x	x	x	4,8	4,8	4,4	
Ausländer	10,7	10,4	9,7	x	x	x	10,1	10,6	9,7	
abhängige zivile Erwerbspersonen	5,2	5,2	4,5	x	x	x	4,9	5,0	4,3	
Gemeldete Stellen										
Zugang	380	172	224	208	120,9	72	23,4	33,3	-26,1	
dar. ungefördert ²⁾	190	118	218	72	61,0	-102	-34,9	-8,5	-10,3	
Zugang seit Jahresbeginn	552	172	3.579	x	x	115	26,3	33,3	-9,8	
dar. ungefördert ²⁾	308	118	2.569	x	x	-113	-26,8	-8,5	-23,6	
Bestand	744	699	860	45	6,4	-469	-38,7	-40,1	-35,1	
dar. ungefördert ²⁾	551	525	675	26	5,0	-407	-42,5	-40,7	-33,0	

1) Bei den Arbeitslosenquoten werden die Vorjahreswerte ausgewiesen.

2) Ohne Stellen für ABM, AGH, PSA und BSI

Eckwerte des Arbeitsmarktes im Rechtskreis SGB III

[zurück zum Inhalt](#)

Agentur für Arbeit Schwäbisch Hall - Geschäftsstelle Crailsheim
Februar 2010

Die Arbeitslosigkeit ist im Rechtskreis SGB III von Januar auf Februar um 58 auf 1.114 Personen gestiegen. Das waren 49 Arbeitslose mehr als im Vorjahresmonat. Die anteilige SGB III-Arbeitslosenquote auf Basis aller zivilen Erwerbspersonen betrug im Februar 2,5%; vor einem Jahr belief sie sich auf 2,4%.

Dabei meldeten sich 358 Personen (neu oder erneut) arbeitslos, 6 mehr als vor einem Jahr und gleichzeitig beendeten 282 Personen ihre Arbeitslosigkeit (-52).

Merkmale	Feb 2010	Jan 2010	Dez 2009	Veränderung gegenüber					
				Vormonat		Vorjahresmonat ¹⁾			
						Feb 2009		Jan 2009	
absolut	in %	absolut	in %	in %	in %	in %	in %		
Bestand an Arbeitsuchenden									
Insgesamt	2.041	2.044	2.048	-3	-0,1	332	19,4	24,1	27,8
Bestand an Arbeitslosen									
Insgesamt	1.114	1.056	830	58	5,5	49	4,6	0,2	-0,4
63,8% Männer	711	648	448	63	9,7	102	16,7	8,0	5,2
36,2% Frauen	403	408	382	-5	-1,2	-53	-11,6	-10,1	-6,1
18,8% 15 bis unter 25 Jahre	209	172	144	37	21,5	21	11,2	0,6	-2,0
2,5% dar. 15 bis unter 20 Jahre	28	17	14	11	64,7	8	40,0	13,3	-12,5
32,2% 50 bis unter 65 Jahre	359	340	291	19	5,6	53	17,3	7,9	10,6
22,3% dar. 55 bis unter 65 Jahre	248	237	209	11	4,6	68	37,8	31,7	28,2
8,1% Langzeitarbeitslose	90	85	88	5	5,9	25	38,5	34,9	100,0
5,4% dar. 55 bis unter 65 Jahre	60	55	57	5	9,1	22	57,9	52,8	147,8
8,0% Schwerbehinderte	89	83	77	6	7,2	21	30,9	22,1	22,2
6,7% Ausländer	75	68	53	7	10,3	8	11,9	-	-1,9
Zugang an Arbeitslosen									
Insgesamt	358	506	330	-148	-29,2	6	1,7	7,7	-13,8
dar. aus Erwerbstätigkeit	229	398	195	-169	-42,5	26	12,8	1,3	-35,4
aus Ausbildung/sonst. Maßnahme	93	56	71	37	66,1	8	9,4	69,7	97,2
15 bis unter 25 Jahre	84	90	61	-6	-6,7	-14	-14,3	9,8	-29,1
55 bis unter 65 Jahre	51	67	52	-16	-23,9	14	37,8	59,5	30,0
seit Jahresbeginn	864	506	4.497	x	x	42	5,1	7,7	29,0
Abgang an Arbeitslosen									
Insgesamt	282	262	279	20	7,6	-52	-15,6	12,4	29,8
dar. in Erwerbstätigkeit	134	108	108	26	24,1	-24	-15,2	-5,3	28,6
in Ausbildung/sonst. Maßnahme	69	48	90	21	43,8	-	-	54,8	60,7
15 bis unter 25 Jahre	44	51	65	-7	-13,7	-35	-44,3	-3,8	14,0
55 bis unter 65 Jahre	39	37	29	2	5,4	-	-	48,0	70,6
seit Jahresbeginn	544	262	4.254	x	x	-23	-4,1	12,4	32,2
Arbeitslosenquoten bezogen auf									
alle zivilen Erwerbspersonen	2,5	2,3	1,8	x	x	x	2,4	2,4	1,9
Männer	2,9	2,6	1,8	x	x	x	2,5	2,4	1,7
Frauen	2,0	2,0	1,9	x	x	x	2,3	2,3	2,0
15 bis unter 25 Jahre	3,3	2,7	2,2	x	x	x	3,0	2,7	2,3
15 bis unter 20 Jahre	1,2	0,7	0,6	x	x	x	0,9	0,6	0,7
50 bis unter 65 Jahre	3,1	2,9	2,5	x	x	x	2,8	2,9	2,4
55 bis unter 65 Jahre	4,0	3,8	3,4	x	x	x	3,2	3,2	2,9
Ausländer	4,0	3,7	2,9	x	x	x	3,6	3,7	2,9
abhängige zivile Erwerbspersonen	2,8	2,6	2,1	x	x	x	2,7	2,6	2,1

1) Bei den Arbeitslosenquoten werden die Vorjahreswerte ausgewiesen.

Die Differenzierung nach Rechtskreisen basiert auf anteiligen Quoten der Arbeitslosen in den beiden Rechtskreisen, d.h. die Basis ist jeweils gleich und in d Summe ergibt sich die Arbeitslosenquote insgesamt. Abweichungen in der Summe sind rundungsbedingt

Eckwerte des Arbeitsmarktes im Rechtskreis SGB II

[zurück zum Inhalt](#)

Agentur für Arbeit Schwäbisch Hall - Geschäftsstelle Crailsheim
Februar 2010

Die Arbeitslosigkeit hat sich im Rechtskreis SGB II von Januar auf Februar um 49 auf 990 Personen verringert. Das waren 112 Arbeitslose mehr als vor einem Jahr. Die anteilige SGB II-Arbeitslosenquote auf Basis aller zivilen Erwerbspersonen betrug im Februar 2,2%; vor einem Jahr belief sie sich auf 2,0%.

Dabei meldeten sich 236 Personen (neu oder erneut) arbeitslos, 6 weniger als vor einem Jahr. Gleichzeitig beendeten 300 Personen ihre Arbeitslosigkeit, 4 mehr als vor einem Jahr.

Merkmale	Feb 2010	Jan 2010	Dez 2009	Veränderung gegenüber					
				Vormonat		Vorjahresmonat ¹⁾			
				absolut	in %	absolut	in %	Jan 2009	Dez 2008
Bestand an Arbeitsuchenden									
Insgesamt	1.801	1.796	1.770	5	0,3	174	10,7	12,5	11,6
Bestand an Arbeitslosen									
Insgesamt	990	1.039	995	-49	-4,7	112	12,8	12,6	13,7
51,8% Männer	513	516	476	-3	-0,6	84	19,6	12,9	10,4
48,2% Frauen	477	523	519	-46	-8,8	28	6,2	12,2	16,9
13,2% 15 bis unter 25 Jahre	131	137	133	-6	-4,4	44	50,6	52,2	60,2
2,7% dar. 15 bis unter 20 Jahre	27	28	30	-1	-3,6	-4	-12,9	7,7	11,1
23,7% 50 bis unter 65 Jahre	235	237	211	-2	-0,8	30	14,6	5,8	-2,3
9,5% dar. 55 bis unter 65 Jahre	94	94	83	-	-	2	2,2	6,8	-3,5
21,8% Langzeitarbeitslose	216	236	231	-20	-8,5	19	9,6	13,5	14,9
2,1% dar. 55 bis unter 65 Jahre	21	18	16	3	16,7	-3	-12,5	-25,0	-42,9
5,6% Schwerbehinderte	55	55	43	-	-	-	-	-1,8	-12,2
12,4% Ausländer	123	125	127	-2	-1,6	5	4,2	-1,6	2,4
Zugang an Arbeitslosen									
Insgesamt	236	250	265	-14	-5,6	-6	-2,5	2,5	3,9
dar. aus Erwerbstätigkeit	89	101	105	-12	-11,9	1	1,1	-12,9	-3,7
aus Ausbildung/sonst. Maßnahme	28	30	29	-2	-6,7	2	7,7	3,4	-19,4
15 bis unter 25 Jahre	43	45	46	-2	-4,4	-6	-12,2	-2,2	-8,0
55 bis unter 65 Jahre	23	29	15	-6	-20,7	-5	-17,9	26,1	-16,7
seit Jahresbeginn	486	250	3.050	x	x	-	-	2,5	8,3
Abgang an Arbeitslosen									
Insgesamt	300	223	296	77	34,5	4	1,4	6,7	24,9
dar. in Erwerbstätigkeit	84	74	104	10	13,5	1	1,2	4,2	67,7
in Ausbildung/sonst. Maßnahme	50	21	48	29	138,1	-13	-20,6	-32,3	4,3
15 bis unter 25 Jahre	47	47	65	-	-	-3	-6,0	17,5	47,7
55 bis unter 65 Jahre	24	21	22	3	14,3	-6	-20,0	-22,2	100,0
seit Jahresbeginn	523	223	3.163	x	x	18	3,6	6,7	11,3
Arbeitslosenquoten bezogen auf									
alle zivilen Erwerbspersonen	2,2	2,3	2,2	x	x	x	2,0	2,1	2,0
Männer	2,1	2,1	1,9	x	x	x	1,7	1,9	1,7
Frauen	2,3	2,6	2,5	x	x	x	2,2	2,3	2,2
15 bis unter 25 Jahre	2,0	2,1	2,1	x	x	x	1,4	1,4	1,3
15 bis unter 20 Jahre	1,1	1,2	1,3	x	x	x	1,3	1,1	1,2
50 bis unter 65 Jahre	2,0	2,0	1,8	x	x	x	1,9	2,1	2,0
55 bis unter 65 Jahre	1,5	1,5	1,3	x	x	x	1,6	1,6	1,5
Ausländer	6,6	6,7	6,8	x	x	x	6,4	6,9	6,7
abhängige zivile Erwerbspersonen	2,5	2,6	2,5	x	x	x	2,2	2,3	2,2

1) Bei den Arbeitslosenquoten werden die Vorjahreswerte ausgewiesen.

© Statistik der Bundesagentur für Arbeit

Die Differenzierung nach Rechtskreisen basiert auf anteiligen Quoten der Arbeitslosen in den beiden Rechtskreisen, d.h. die Basis ist jeweils gleich und in d Summe ergibt sich die Arbeitslosenquote insgesamt. Abweichungen in der Summe sind rundungsbedingt

Eckwerte des Arbeitsmarktes

Agentur für Arbeit Schwäbisch Hall - Geschäftsstelle Hohenlohekreis

Februar 2010

Die Arbeitslosigkeit hat sich von Januar auf Februar um 35 auf 2.977 Personen verringert. Das waren 479 Arbeitslose mehr als vor einem Jahr. Die Arbeitslosenquote auf Basis aller zivilen Erwerbspersonen betrug im Februar 4,9%; vor einem Jahr belief sie sich auf 4,2%. Dabei meldeten sich 557 Personen (neu oder erneut) arbeitslos, 28 mehr als vor einem Jahr und gleichzeitig beendeten 588 Personen ihre Arbeitslosigkeit (+122).

Der Stellenbestand ist im Februar um 48 Stellen auf 553 gestiegen; im Vergleich zum Vorjahresmonat gab es 120 Stellen weniger. Arbeitgeber meldeten im Februar 239 neue Stellen, 11 mehr als vor einem Jahr.

Merkmale	Feb 2010	Jan 2010	Dez 2009	Veränderung gegenüber					
				Vormonat		Vorjahresmonat ¹⁾			
						Feb 2009		Jan 2009	Dez 2008
				absolut	in %	absolut	in %	in %	in %
Bestand an Arbeitssuchenden									
Insgesamt	4.442	4.393	4.351	49	1,1	439	11,0	14,6	19,2
Bestand an Arbeitslosen									
Insgesamt	2.977	3.012	2.701	-35	-1,2	479	19,2	23,5	28,1
55,5% Männer	1.652	1.652	1.460	-	-	349	26,8	37,0	47,2
44,5% Frauen	1.325	1.360	1.241	-35	-2,6	130	10,9	10,3	11,1
9,1% 15 bis unter 25 Jahre	270	282	227	-12	-4,3	-44	-14,0	-3,4	-11,0
1,1% dar. 15 bis unter 20 Jahre	34	38	32	-4	-10,5	4	13,3	31,0	23,1
30,7% 50 bis unter 65 Jahre	914	905	809	9	1,0	205	28,9	28,7	28,2
17,4% dar. 55 bis unter 65 Jahre	517	511	472	6	1,2	123	31,2	29,7	30,0
25,1% Langzeitarbeitslose	748	722	657	26	3,6	308	70,0	61,5	61,0
3,8% Schwerbehinderte	113	110	95	3	2,7	-27	-19,3	-26,2	-34,0
13,4% Ausländer	400	424	397	-24	-5,7	16	4,2	11,3	22,2
Zugang an Arbeitslosen									
Insgesamt	557	779	524	-222	-28,5	28	5,3	6,6	-12,4
dar. aus Erwerbstätigkeit	235	440	203	-205	-46,6	-33	-12,3	-13,4	-42,0
aus Ausbildung/sonst. Maßnahme	134	147	131	-13	-8,8	38	39,6	90,9	57,8
15 bis unter 25 Jahre	106	146	98	-40	-27,4	4	3,9	19,7	-5,8
55 bis unter 65 Jahre	55	85	57	-30	-35,3	5	10,0	28,8	-26,0
seit Jahresbeginn	1.336	779	7.394	x	x	76	6,0	6,6	17,4
Abgang an Arbeitslosen									
Insgesamt	588	481	584	107	22,2	122	26,2	20,9	33,3
dar. in Erwerbstätigkeit	266	161	217	105	65,2	90	51,1	5,9	83,9
in Ausbildung/sonst. Maßnahme	101	97	120	4	4,1	29	40,3	21,3	30,4
15 bis unter 25 Jahre	117	86	117	31	36,0	41	53,9	7,5	46,3
55 bis unter 65 Jahre	52	54	55	-2	-3,7	-4	-7,1	25,6	25,0
seit Jahresbeginn	1.069	481	6.702	x	x	205	23,7	20,9	13,0
Arbeitslosenquoten bezogen auf									
alle zivilen Erwerbspersonen	4,9	5,0	4,5	x	x	x	4,2	4,1	3,6
Männer	5,0	5,0	4,4	x	x	x	4,0	3,7	3,1
Frauen	4,8	4,9	4,5	x	x	x	4,5	4,6	4,2
15 bis unter 25 Jahre	3,4	3,5	2,8	x	x	x	4,1	3,8	3,3
15 bis unter 20 Jahre	1,2	1,3	1,1	x	x	x	1,2	1,1	1,0
50 bis unter 65 Jahre	6,0	6,0	5,3	x	x	x	5,0	5,0	4,5
55 bis unter 65 Jahre	6,4	6,3	5,9	x	x	x	5,3	5,3	4,9
Ausländer	10,5	11,1	10,4	x	x	x	10,4	10,3	8,8
abhängige zivile Erwerbspersonen	5,5	5,6	5,0	x	x	x	4,7	4,6	4,0
Gemeldete Stellen									
Zugang	239	274	178	-35	-12,8	11	4,8	3,4	-
dar. ungefördert ²⁾	234	142	168	92	64,8	17	7,8	-	4,3
Zugang seit Jahresbeginn	513	274	2.355	x	x	20	4,1	3,4	-38,6
dar. ungefördert ²⁾	376	142	2.028	x	x	17	4,7	-	-39,9
Bestand	553	505	481	48	9,5	-120	-17,8	-34,0	-39,3
dar. ungefördert ²⁾	505	426	435	79	18,5	-80	-13,7	-31,1	-37,2

1) Bei den Arbeitslosenquoten werden die Vorjahreswerte ausgewiesen.

2) Ohne Stellen für ABM, AGH, PSA und BSI

Eckwerte des Arbeitsmarktes im Rechtskreis SGB III

[zurück zum Inhalt](#)

Agentur für Arbeit Schwäbisch Hall - Geschäftsstelle Hohenlohekreis
Februar 2010

Die Arbeitslosigkeit hat sich im Rechtskreis SGB III von Januar auf Februar um 25 auf 1.530 Personen verringert. Das waren 142 Arbeitslose mehr als im Vorjahresmonat. Die anteilige SGB III-Arbeitslosenquote auf Basis aller zivilen Erwerbspersonen betrug im Februar 2,5%; vor einem Jahr belief sie sich auf 2,3%.

Dabei meldeten sich 371 Personen (neu oder erneut) arbeitslos, 15 mehr als vor einem Jahr und gleichzeitig beendeten 366 Personen ihre Arbeitslosigkeit (+126).

Merkmale	Feb 2010	Jan 2010	Dez 2009	Veränderung gegenüber					
				Vormonat		Vorjahresmonat ¹⁾			
						Feb 2009		Jan 2009	
absolut	in %	absolut	in %	in %	in %	in %	in %		
Bestand an Arbeitsuchenden									
Insgesamt	2.373	2.352	2.360	21	0,9	120	5,3	12,4	19,2
Bestand an Arbeitslosen									
Insgesamt	1.530	1.555	1.368	-25	-1,6	142	10,2	20,5	27,0
58,3% Männer	892	897	783	-5	-0,6	144	19,3	34,7	47,2
41,7% Frauen	638	658	585	-20	-3,0	-2	-0,3	5,4	7,3
12,2% 15 bis unter 25 Jahre	187	189	150	-2	-1,1	-44	-19,0	-6,4	-11,2
1,0% dar. 15 bis unter 20 Jahre	16	18	16	-2	-11,1	-1	-5,9	20,0	60,0
33,5% 50 bis unter 65 Jahre	513	513	447	-	-	102	24,8	28,9	25,9
22,0% dar. 55 bis unter 65 Jahre	337	333	301	4	1,2	81	31,6	34,8	37,4
13,3% Langzeitarbeitslose	203	188	182	15	8,0	77	61,1	54,1	70,1
7,3% dar. 55 bis unter 65 Jahre	111	110	113	1	0,9	46	70,8	86,4	140,4
2,9% Schwerbehinderte	45	42	30	3	7,1	-29	-39,2	-47,5	-61,5
9,7% Ausländer	149	167	158	-18	-10,8	-37	-19,9	-1,2	19,7
Zugang an Arbeitslosen									
Insgesamt	371	515	323	-144	-28,0	15	4,2	7,3	-10,8
dar. aus Erwerbstätigkeit	189	323	140	-134	-41,5	-33	-14,9	-11,3	-43,8
aus Ausbildung/sonst. Maßnahme	107	111	101	-4	-3,6	31	40,8	76,2	102,0
15 bis unter 25 Jahre	79	106	62	-27	-25,5	1	1,3	19,1	-7,5
55 bis unter 65 Jahre	38	69	41	-31	-44,9	6	18,8	50,0	-26,8
seit Jahresbeginn	886	515	4.998	x	x	50	6,0	7,3	27,1
Abgang an Arbeitslosen									
Insgesamt	366	296	339	70	23,6	126	52,5	18,9	43,0
dar. in Erwerbstätigkeit	175	114	119	61	53,5	79	82,3	15,2	65,3
in Ausbildung/sonst. Maßnahme	89	85	108	4	4,7	44	97,8	18,1	63,6
15 bis unter 25 Jahre	80	62	84	18	29,0	35	77,8	17,0	115,4
55 bis unter 65 Jahre	33	39	29	-6	-15,4	3	10,0	56,0	-6,5
seit Jahresbeginn	662	296	4.290	x	x	173	35,4	18,9	22,3
Arbeitslosenquoten bezogen auf									
alle zivilen Erwerbspersonen	2,5	2,6	2,3	x	x	x	2,3	2,2	1,8
Männer	2,7	2,7	2,4	x	x	x	2,3	2,1	1,6
Frauen	2,3	2,4	2,1	x	x	x	2,4	2,3	2,0
15 bis unter 25 Jahre	2,3	2,4	1,9	x	x	x	3,0	2,7	2,2
15 bis unter 20 Jahre	0,6	0,6	0,6	x	x	x	0,7	0,6	0,4
50 bis unter 65 Jahre	3,4	3,4	2,9	x	x	x	2,9	2,8	2,5
55 bis unter 65 Jahre	4,2	4,1	3,7	x	x	x	3,5	3,3	3,0
Ausländer	3,9	4,4	4,1	x	x	x	5,0	4,6	3,6
abhängige zivile Erwerbspersonen	2,8	2,9	2,5	x	x	x	2,6	2,4	2,0

1) Bei den Arbeitslosenquoten werden die Vorjahreswerte ausgewiesen.

© Statistik der Bundesagentur für Arbeit

Die Differenzierung nach Rechtskreisen basiert auf anteiligen Quoten der Arbeitslosen in den beiden Rechtskreisen, d.h. die Basis ist jeweils gleich und in d Summe ergibt sich die Arbeitslosenquote insgesamt. Abweichungen in der Summe sind rundungsbedingt

Eckwerte des Arbeitsmarktes im Rechtskreis SGB II

[zurück zum Inhalt](#)

Agentur für Arbeit Schwäbisch Hall - Geschäftsstelle Hohenlohekreis
Februar 2010

Die Arbeitslosigkeit hat sich im Rechtskreis SGB II von Januar auf Februar um 10 auf 1.447 Personen verringert. Das waren 337 Arbeitslose mehr als vor einem Jahr. Die anteilige SGB II-Arbeitslosenquote auf Basis aller zivilen Erwerbspersonen betrug im Februar 2,4%; vor einem Jahr belief sie sich auf 1,9%.

Dabei meldeten sich 186 Personen (neu oder erneut) arbeitslos, 13 mehr als vor einem Jahr. Gleichzeitig beendeten 222 Personen ihre Arbeitslosigkeit, 4 weniger als vor einem Jahr.

Merkmale	Feb 2010	Jan 2010	Dez 2009	Veränderung gegenüber					
				Vormonat		Vorjahresmonat ¹⁾			
				absolut	in %	absolut	in %	Jan 2009	Dez 2008
Bestand an Arbeitsuchenden									
Insgesamt	2.069	2.041	1.991	28	1,4	319	18,2	17,2	19,2
Bestand an Arbeitslosen									
Insgesamt	1.447	1.457	1.333	-10	-0,7	337	30,4	26,8	29,2
52,5% Männer	760	755	677	5	0,7	205	36,9	39,8	47,2
47,5% Frauen	687	702	656	-15	-2,1	132	23,8	15,3	14,7
5,7% 15 bis unter 25 Jahre	83	93	77	-10	-10,8	-	-	3,3	-10,5
1,2% dar. 15 bis unter 20 Jahre	18	20	16	-2	-10,0	5	38,5	42,9	-
27,7% 50 bis unter 65 Jahre	401	392	362	9	2,3	103	34,6	28,5	31,2
12,4% dar. 55 bis unter 65 Jahre	180	178	171	2	1,1	42	30,4	21,1	18,8
37,7% Langzeitarbeitslose	545	534	475	11	2,1	231	73,6	64,3	57,8
6,1% dar. 55 bis unter 65 Jahre	88	90	79	-2	-2,2	29	49,2	45,2	36,2
4,7% Schwerbehinderte	68	68	65	-	-	2	3,0	-1,4	-1,5
17,3% Ausländer	251	257	239	-6	-2,3	53	26,8	21,2	23,8
Zugang an Arbeitslosen									
Insgesamt	186	264	201	-78	-29,5	13	7,5	5,2	-14,8
dar. aus Erwerbstätigkeit	46	117	63	-71	-60,7	-	-	-18,8	-37,6
aus Ausbildung/sonst. Maßnahme	27	36	30	-9	-25,0	7	35,0	157,1	-9,1
15 bis unter 25 Jahre	27	40	36	-13	-32,5	3	12,5	21,2	-2,7
55 bis unter 65 Jahre	17	16	16	1	6,3	-1	-5,6	-20,0	-23,8
seit Jahresbeginn	450	264	2.396	x	x	26	6,1	5,2	1,2
Abgang an Arbeitslosen									
Insgesamt	222	185	245	37	20,0	-4	-1,8	24,2	21,9
dar. in Erwerbstätigkeit	91	47	98	44	93,6	11	13,8	-11,3	113,0
in Ausbildung/sonst. Maßnahme	12	12	12	-	-	-15	-55,6	50,0	-53,8
15 bis unter 25 Jahre	37	24	33	13	54,2	6	19,4	-11,1	-19,5
55 bis unter 65 Jahre	19	15	26	4	26,7	-7	-26,9	-16,7	100,0
seit Jahresbeginn	407	185	2.412	x	x	32	8,5	24,2	-0,5
Arbeitslosenquoten bezogen auf									
alle zivilen Erwerbspersonen	2,4	2,4	2,2	x	x	x	1,9	1,9	1,7
Männer	2,3	2,3	2,1	x	x	x	1,7	1,7	1,4
Frauen	2,5	2,6	2,4	x	x	x	2,1	2,3	2,1
15 bis unter 25 Jahre	1,0	1,2	1,0	x	x	x	1,1	1,2	1,1
15 bis unter 20 Jahre	0,6	0,7	0,6	x	x	x	0,5	0,5	0,6
50 bis unter 65 Jahre	2,6	2,6	2,4	x	x	x	2,1	2,2	2,0
55 bis unter 65 Jahre	2,2	2,2	2,1	x	x	x	1,9	2,0	1,9
Ausländer	6,6	6,7	6,3	x	x	x	5,3	5,7	5,2
abhängige zivile Erwerbspersonen	2,7	2,7	2,5	x	x	x	2,1	2,2	2,0

1) Bei den Arbeitslosenquoten werden die Vorjahreswerte ausgewiesen.

© Statistik der Bundesagentur für Arbeit

Die Differenzierung nach Rechtskreisen basiert auf anteiligen Quoten der Arbeitslosen in den beiden Rechtskreisen, d.h. die Basis ist jeweils gleich und in d Summe ergibt sich die Arbeitslosenquote insgesamt. Abweichungen in der Summe sind rundungsbedingt

Statistik-Infoseite

Im **Internet** finden Sie weiterführende Informationen der Statistik der Bundesagentur für Arbeit unter:

<http://statistik.arbeitsagentur.de>

Statistische Daten erhalten Sie unter "Statistik nach Themen":

<http://www.pub.arbeitsagentur.de/hst/services/statistik/interim/statistik-themen/index.shtml>

Es werden folgende Themenbereiche angeboten:

- [Arbeitsmarkt](#)
- [Ausbildungsmarkt](#)
- [Beschäftigung](#)
- [Förderung](#)
- [Grundsicherung für Arbeitsuchende \(SGB II\)](#)
- [Leistungen nach dem SGB III](#)
- [Kreisdaten](#)
- [Zeitreihen](#)
- [Eingliederungsbilanzen](#)
- [Eingliederung behinderter Menschen](#)

Daten bis 12/2004 finden Sie unter dem Menüpunkt "Archiv bis 2004"

Glossare zu den verschiedenen Fachstatistiken finden Sie hier:

<http://www.pub.arbeitsagentur.de/hst/services/statistik/interim/grundlagen/glossare/index.shtml>

Es werden folgende Themenbereiche angeboten:

- [Arbeitsmarkt](#)
- [Ausbildungsstellenmarkt](#)
- [Beschäftigung](#)
- [Förderstatistik/Eingliederungsbilanzen](#)
- [Grundsicherung für Arbeitsuchende \(SGB II\)](#)
- [Leistungen SGB III](#)

Hintergründe zur Statistik nach dem SGB II und III und zur Datenübermittlung nach § 51b SGB II finden Sie unter dem Auswahlpunkt "Grundlagen":

<http://www.pub.arbeitsagentur.de/hst/services/statistik/interim/grundlagen/index.shtml>

[zurück zum Inhalt](#)