

Arbeitsmarkt in Zahlen

Sperrfrist: 31.03.2010, 09:55 Uhr



Arbeitsmarktreport
Agentur für Arbeit Schwäbisch Hall
März 2010



Bundesagentur für Arbeit
Statistik



Impressum

Reihe: Arbeitsmarkt in Zahlen
Titel: Arbeitsmarktreport
Region: Agentur für Arbeit Schwäbisch Hall
Berichtsmonat: März 2010
Periodizität: monatlich
Hinweise: Sperrfrist: 31.03.2010, 09:55 Uhr

**Nächster
Veröffentlichungstermin:** 29.04.2010

Herausgeber: Bundesagentur für Arbeit
Statistik

Rückfragen an: Statistik-Service Südwest
Saonstr. 2-4
60528 Frankfurt a. M.

E-Mail: Statistik-Service-Suedwest@arbeitsagentur.de
Hotline: Tel.: 01801 78722 60 *
Fax: 01801 78722 61 *

*) 3,9 Cent je Minute aus dem Festnetz der Deutschen Telekom. Bei Anrufen aus Mobilfunknetzen höchstens 42 ct / min.

Weiterführende statistische Informationen

Internet: <http://statistik.arbeitsagentur.de>
Statistik nach Themen
<http://www.pub.arbeitsagentur.de/hst/services/statistik/interim/statistik-themen/index.shtml>
Aktuelle Daten

Zitierhinweis: Statistik der Bundesagentur für Arbeit
Arbeitsmarkt in Zahlen, Arbeitsmarktreport, Nürnberg, März 2010.

© Statistik der Bundesagentur für Arbeit

Der Inhalt unterliegt urheberrechtlichem Schutz.

Für nichtgewerbliche Zwecke sind Vervielfältigung und unentgeltliche Verbreitung, auch auszugsweise, mit genauer Quellenangabe gestattet.

Die Verbreitung, auch auszugsweise, über elektronische Systeme/Datenträger bedarf der vorherigen Zustimmung.

Alle übrigen Rechte vorbehalten.



Abkürzungen und Zeichenerklärung

AA	Agentur für Arbeit
ABM	Arbeitsbeschaffungsmaßnahmen
AGH	Arbeitsgelegenheiten
BA	Bundesagentur für Arbeit
BSI	Beschäftigung schaffende Infrastrukturmaßnahmen
dar.	darunter
dav.	davon
GSt	Geschäftsstelle
HA	Hauptagentur
IT	Informationstechnologie
PSA	Personal-Service-Agentur
SGB	Sozialgesetzbuch
zkT	zugelassene kommunale Träger
I	insgesamt
M	Männer
F	Frauen
MD	Monatsdurchschnitt
ME	Monatsende
MS	Monatssumme
MM	Monatsmitte
MA	Monatsanfang
JA	Jahresanfang
JD	Jahresdurchschnitt
JE	Jahresende
JS	Jahressumme
r	berichtigte Zahl
s	geschätzte Zahl
u	unzuverlässige oder ungewisse Daten
0	mehr als nichts, aber weniger als die Hälfte der kleinsten Einheit, die in der Tabelle zur Darstellung gebracht werden kann
-	nichts vorhanden
.	kein Nachweis vorhanden
...	Angaben fallen später an
*	Zahlenwerte kleiner 3 und korrespondierende Werte werden aus Datenschutzgründen nicht ausgewiesen
x	Nachweis nicht sinnvoll

Abweichungen in den Summen ergeben sich durch Runden der Zahlen.



Inhaltsverzeichnis

Arbeitsmarktreport

Agentur für Arbeit Schwäbisch Hall

März 2010

	Seite
Eckwerte des Arbeitsmarktes	5
Eckwerte des Arbeitsmarktes im Rechtskreis SGB III	6
Eckwerte des Arbeitsmarktes im Rechtskreis SGB II	7
Bestand an Arbeitslosen nach Rechtskreisen	8
Bestand an Arbeitslosen nach Personengruppen	9
Zugang in und Abgang aus Arbeitslosigkeit	10
Gemeldete Stellen	11
Arbeitsmarktpolitische Maßnahmen	12
Ausbildungsstellenmarkt	13
Der Arbeitsmarkt in den Dienststellen des Agenturbezirks	14
Hauptagentur Schwäbisch Hall	15
Geschäftsstelle Crailsheim	18
Geschäftsstelle Hohenlohekreis	21

Eckwerte des Arbeitsmarktes

[zurück zum Inhalt](#)

Agentur für Arbeit Schwäbisch Hall
März 2010

Merkmale	Mrz 2010	Feb 2010	Jan 2010	Veränderung gegenüber					
				Vormonat		Vorjahresmonat ¹⁾			
						Mrz 2009		Feb 2009	
				absolut	in %	absolut	in %	in %	in %
Bestand an Arbeitsuchenden									
Insgesamt	12.616	12.962	12.865	-346	-2,7	606	5,0	12,7	15,3
Bestand an Arbeitslosen									
Insgesamt	7.463	7.926	7.975	-463	-5,8	458	6,5	16,2	17,7
55,9% Männer	4.174	4.501	4.445	-327	-7,3	300	7,7	22,4	25,2
44,1% Frauen	3.289	3.425	3.530	-136	-4,0	158	5,0	9,0	9,4
12,0% 15 bis unter 25 Jahre	898	921	899	-23	-2,5	-121	-11,9	-0,8	6,1
1,7% dar. 15 bis unter 20 Jahre	130	132	130	-2	-1,5	-16	-11,0	-5,0	17,1
29,8% 50 bis unter 65 Jahre	2.222	2.323	2.274	-101	-4,3	330	17,4	27,1	23,0
17,6% dar. 55 bis unter 65 Jahre	1.314	1.343	1.311	-29	-2,2	282	27,3	36,8	33,2
21,9% Langzeitarbeitslose	1.634	1.598	1.580	36	2,3	627	62,3	60,3	56,7
6,6% Schwerbehinderte	489	505	494	-16	-3,2	47	10,6	15,0	10,5
13,6% Ausländer	1.016	1.065	1.091	-49	-4,6	46	4,7	9,6	10,4
Zugang an Arbeitslosen									
Insgesamt	1.781	1.843	2.407	-62	-3,4	-284	-13,8	0,8	4,1
dar. aus Erwerbstätigkeit	711	895	1.445	-184	-20,6	-368	-34,1	-2,5	-7,8
aus Ausbildung/sonst. Maßnahme	421	391	353	30	7,7	56	15,3	24,9	44,1
15 bis unter 25 Jahre	364	365	422	-1	-0,3	-83	-18,6	-14,1	5,8
55 bis unter 65 Jahre	190	215	285	-25	-11,6	-18	-8,7	22,2	35,7
seit Jahresbeginn	6.031	4.250	2.407	x	x	-176	-2,8	2,6	4,1
Abgang an Arbeitslosen									
Insgesamt	2.234	1.875	1.557	359	19,1	353	18,8	5,7	19,1
dar. in Erwerbstätigkeit	900	756	584	144	19,0	182	25,3	9,2	12,1
in Ausbildung/sonst. Maßnahme	498	349	236	149	42,7	124	33,2	15,2	17,4
15 bis unter 25 Jahre	374	332	280	42	12,7	23	6,6	0,3	8,5
55 bis unter 65 Jahre	238	189	185	49	25,9	65	37,6	-5,0	35,0
seit Jahresbeginn	5.666	3.432	1.557	x	x	704	14,2	11,4	19,1
Arbeitslosenquoten bezogen auf									
alle zivilen Erwerbspersonen	4,6	4,9	4,9	x	x	x	4,4	4,3	4,3
dar. Männer	4,8	5,1	5,1	x	x	x	4,5	4,2	4,1
Frauen	4,5	4,6	4,8	x	x	x	4,3	4,3	4,5
15 bis unter 25 Jahre	4,2	4,3	4,2	x	x	x	4,8	4,4	4,0
15 bis unter 20 Jahre	1,7	1,7	1,7	x	x	x	1,9	1,8	1,5
50 bis unter 65 Jahre	5,4	5,6	5,5	x	x	x	5,0	4,8	4,8
55 bis unter 65 Jahre	6,0	6,1	6,0	x	x	x	5,1	4,9	4,9
Ausländer	11,1	11,6	11,9	x	x	x	10,8	10,8	11,0
abhängige zivile Erwerbspersonen	5,2	5,5	5,5	x	x	x	4,9	4,8	4,8
Leistungsempfänger									
Arbeitslosengeld ²⁾	3.744	4.113	4.096	-369	-9,0	-	0,0	13,9	21,1
Gemeldete Stellen									
Zugang	804	992	698	-188	-19,0	142	21,5	22,8	37,9
dar. ungefördert ³⁾	676	672	410	4	0,6	90	15,4	-1,3	7,9
Zugang seit Jahresbeginn	2.494	1.690	698	x	x	518	26,2	28,6	37,9
dar. ungefördert ³⁾	1.758	1.082	410	x	x	111	6,7	2,0	7,9
Bestand	2.223	2.160	1.947	63	2,9	-485	-17,9	-29,4	-37,3
dar. ungefördert ³⁾	1.630	1.581	1.394	49	3,1	-299	-15,5	-28,6	-37,3

1) Bei den Arbeitslosenquoten werden die Vorjahreswerte ausgewiesen.

© Statistik der Bundesagentur für Arbeit

2) Vorläufige, hochgerechnete Werte für Februar 2010 und März 2010; ohne Arbeitslosengeld bei Weiterbildung

3) Ohne Stellen für ABM, AGH, PSA und BSI

Eckwerte des Arbeitsmarktes im Rechtskreis SGB III

[zurück zum Inhalt](#)

Agentur für Arbeit Schwäbisch Hall
März 2010

Merkmale	Mrz 2010	Feb 2010	Jan 2010	Veränderung gegenüber							
				Vormonat		Vorjahresmonat ¹⁾					
						Mrz 2009		Feb 2009		Jan 2009	
				absolut	in %	absolut	in %	in %	in %		
Bestand an Arbeitsuchenden											
Insgesamt	6.375	6.807	6.750	-432	-6,3	-90	-1,4	12,3	16,7		
Bestand an Arbeitslosen											
Insgesamt	3.709	4.135	4.132	-426	-10,3	-188	-4,8	10,4	15,0		
59,5% Männer	2.208	2.537	2.494	-329	-13,0	-94	-4,1	18,1	24,3		
40,5% Frauen	1.501	1.598	1.638	-97	-6,1	-94	-5,9	-0,1	3,3		
16,5% 15 bis unter 25 Jahre	613	630	585	-17	-2,7	-126	-17,1	-8,2	-1,3		
2,0% dar. 15 bis unter 20 Jahre	75	75	65	-	-	-4	-5,1	-6,3	10,2		
34,2% 50 bis unter 65 Jahre	1.268	1.355	1.321	-87	-6,4	164	14,9	27,7	26,3		
22,8% dar. 55 bis unter 65 Jahre	844	889	864	-45	-5,1	178	26,7	40,9	40,9		
12,4% Langzeitarbeitslose	461	465	435	-4	-0,9	172	59,5	68,5	62,3		
7,2% dar. 55 bis unter 65 Jahre	266	257	249	9	3,5	110	70,5	78,5	88,6		
7,5% Schwerbehinderte	278	302	294	-24	-7,9	20	7,8	20,8	17,6		
10,0% Ausländer	371	404	421	-33	-8,2	-61	-14,1	-2,7	4,5		
Zugang an Arbeitslosen											
Insgesamt	1.005	1.137	1.572	-132	-11,6	-340	-25,3	-0,8	3,5		
dar. aus Erwerbstätigkeit	496	662	1.113	-166	-25,1	-335	-40,3	-3,8	-7,9		
aus Ausbildung/sonst. Maßnahme	293	295	241	-2	-0,7	13	4,6	19,4	82,6		
15 bis unter 25 Jahre	260	258	300	2	0,8	-42	-13,9	-14,3	4,9		
55 bis unter 65 Jahre	106	147	204	-41	-27,9	-38	-26,4	26,7	47,8		
seit Jahresbeginn	3.714	2.709	1.572	x	x	-296	-7,4	1,7	3,5		
Abgang an Arbeitslosen											
Insgesamt	1.340	1.044	890	296	28,4	214	19,0	12,1	20,1		
dar. in Erwerbstätigkeit	627	491	381	136	27,7	151	31,7	19,2	15,8		
in Ausbildung/sonst. Maßnahme	361	244	187	117	48,0	82	29,4	43,5	30,8		
15 bis unter 25 Jahre	247	197	180	50	25,4	20	8,8	1,0	7,8		
55 bis unter 65 Jahre	155	119	125	36	30,3	49	46,2	10,2	76,1		
seit Jahresbeginn	3.274	1.934	890	x	x	476	17,0	15,7	20,1		
Arbeitslosenquoten bezogen auf											
alle zivilen Erwerbspersonen	2,3	2,6	2,6	x	x	x	2,4	2,4	2,3		
dar. Männer	2,5	2,9	2,8	x	x	x	2,7	2,5	2,3		
Frauen	2,0	2,2	2,2	x	x	x	2,2	2,2	2,2		
15 bis unter 25 Jahre	2,8	2,9	2,7	x	x	x	3,5	3,2	2,8		
15 bis unter 20 Jahre	1,0	1,0	0,8	x	x	x	1,0	1,1	0,8		
50 bis unter 65 Jahre	3,1	3,3	3,2	x	x	x	2,9	2,8	2,7		
55 bis unter 65 Jahre	3,9	4,1	3,9	x	x	x	3,3	3,1	3,1		
Ausländer	4,0	4,4	4,6	x	x	x	4,8	4,6	4,5		
abhängige zivile Erwerbspersonen	2,6	2,9	2,9	x	x	x	2,7	2,6	2,5		
Leistungsempfänger											
Arbeitslosengeld ²⁾	3.744	4.113	4.096	-369	-9,0	0	0,0	13,9	21,1		

1) Bei den Arbeitslosenquoten werden die Vorjahreswerte ausgewiesen.

Die Differenzierung nach Rechtskreisen basiert auf anteiligen Quoten der Arbeitslosen in den beiden Rechtskreisen

d.h. die Basis ist jeweils gleich und in der Summe ergibt sich die Arbeitslosenquote insgesamt. Abweichungen in der Summe sind rundungsbeding

2) Vorläufige, hochgerechnete Werte für Februar 2010 und März 2010; ohne Arbeitslosengeld bei Weiterbildung

Eckwerte des Arbeitsmarktes im Rechtskreis SGB II
[zurück zum Inhalt](#)

 Agentur für Arbeit Schwäbisch Hall
 März 2010

Merkmale	Mrz 2010	Feb 2010	Jan 2010	Veränderung gegenüber					
				Vormonat		Vorjahresmonat ¹⁾			
						Mrz 2009		Feb 2009	Jan 2009
				absolut	in %	absolut	in %	in %	in %
Bestand an Arbeitsuchenden									
Insgesamt	6.241	6.155	6.115	86	1,4	696	12,6	13,1	13,8
Bestand an Arbeitslosen									
Insgesamt	3.754	3.791	3.843	-37	-1,0	646	20,8	23,4	20,6
52,4% Männer	1.966	1.964	1.951	2	0,1	394	25,1	28,5	26,4
47,6% Frauen	1.788	1.827	1.892	-39	-2,1	252	16,4	18,3	15,2
7,6% 15 bis unter 25 Jahre	285	291	314	-6	-2,1	5	1,8	20,2	23,6
1,5% dar. 15 bis unter 20 Jahre	55	57	65	-2	-3,5	-12	-17,9	-3,4	25,0
25,4% 50 bis unter 65 Jahre	954	968	953	-14	-1,4	166	21,1	26,4	18,7
12,5% dar. 55 bis unter 65 Jahre	470	454	447	16	3,5	104	28,4	29,3	20,5
31,2% Langzeitarbeitslose	1.173	1.133	1.145	40	3,5	455	63,4	57,1	54,7
4,8% dar. 55 bis unter 65 Jahre	179	172	168	7	4,1	53	42,1	48,3	38,8
5,6% Schwerbehinderte	211	203	200	8	3,9	27	14,7	7,4	1,5
17,2% Ausländer	645	661	670	-16	-2,4	107	19,9	18,7	14,5
Zugang an Arbeitslosen									
Insgesamt	776	706	835	70	9,9	56	7,8	3,4	5,2
dar. aus Erwerbstätigkeit	215	233	332	-18	-7,7	-33	-13,3	1,3	-7,8
aus Ausbildung/sonst. Maßnahme	128	96	112	32	33,3	43	50,6	45,5	-0,9
15 bis unter 25 Jahre	104	107	122	-3	-2,8	-41	-28,3	-13,7	8,0
55 bis unter 65 Jahre	84	68	81	16	23,5	20	31,3	13,3	12,5
seit Jahresbeginn	2.317	1.541	835	x	x	120	5,5	4,3	5,2
Abgang an Arbeitslosen									
Insgesamt	894	831	667	63	7,6	139	18,4	-1,4	17,8
dar. in Erwerbstätigkeit	273	265	203	8	3,0	31	12,8	-5,4	5,7
in Ausbildung/sonst. Maßnahme	137	105	49	32	30,5	42	44,2	-21,1	-15,5
15 bis unter 25 Jahre	127	135	100	-8	-5,9	3	2,4	-0,7	9,9
55 bis unter 65 Jahre	83	70	60	13	18,6	16	23,9	-23,1	-9,1
seit Jahresbeginn	2.392	1.498	667	x	x	228	10,5	6,3	17,8
Arbeitslosenquoten bezogen auf									
alle zivilen Erwerbspersonen	2,3	2,3	2,4	x	x	x	2,0	1,9	2,0
dar. Männer	2,2	2,2	2,2	x	x	x	1,8	1,8	1,8
Frauen	2,4	2,5	2,6	x	x	x	2,1	2,1	2,3
15 bis unter 25 Jahre	1,3	1,3	1,5	x	x	x	1,3	1,1	1,2
15 bis unter 20 Jahre	0,7	0,7	0,8	x	x	x	0,9	0,8	0,7
50 bis unter 65 Jahre	2,3	2,4	2,3	x	x	x	2,1	2,0	2,1
55 bis unter 65 Jahre	2,1	2,1	2,0	x	x	x	1,8	1,7	1,8
Ausländer	7,0	7,2	7,3	x	x	x	6,0	6,2	6,5
abhängige zivile Erwerbspersonen	2,6	2,6	2,7	x	x	x	2,2	2,2	2,2

1) Bei den Arbeitslosenquoten werden die Vorjahreswerte ausgewiesen.

© Statistik der Bundesagentur für Arbeit

Die Differenzierung nach Rechtskreisen basiert auf anteiligen Quoten der Arbeitslosen in den beiden Rechtskreisen

d.h. die Basis ist jeweils gleich und in der Summe ergibt sich die Arbeitslosenquote insgesamt. Abweichungen in der Summe sind rundungsbeding

Bestand an Arbeitslosen nach Rechtskreisen

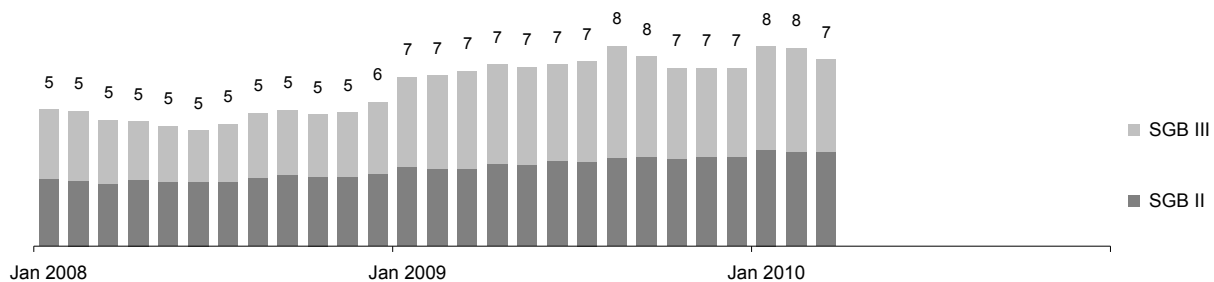
Agentur für Arbeit Schwäbisch Hall

März 2010

Die Arbeitslosigkeit hat sich im März um 463 auf 7.463 verringert. Im Vergleich zum Vorjahresmonat gab es 458 Arbeitslose mehr. Die Arbeitslosenquote auf Basis aller zivilen Erwerbspersonen betrug im März 4,6%; vor einem Jahr hatte sie sich auf 4,4% belaufen.

Im Rechtskreis SGB III lag die Arbeitslosigkeit bei 3.709, das sind 426 weniger als im Vormonat und 188 weniger als im Vorjahr. Die anteilige SGB III-Arbeitslosenquote lag bei 2,3%. Im Rechtskreis SGB II gab es 3.754 Arbeitslose, das ist ein Minus von 37 gegenüber Februar; im Vergleich zum März 2009 waren es 646 Arbeitslose mehr. Die anteilige SGB II-Arbeitslosenquote betrug 2,3%.

Entwicklung des Bestandes an Arbeitslosen nach Rechtskreisen (in Tausend)



Bestand an Arbeitslosen	Mrz 2010	Veränderung gegenüber				Arbeitslosenquote ¹⁾		
		Vormonat		Vorjahresmonat		Mrz 10	Vormonat	Vorjahr
		absolut	in %	absolut	in %	in %		
1	2	3	4	5	6	7	8	
Insgesamt	7.463	-463	-5,8	458	6,5	4,6	4,9	4,4
Männer	4.174	-327	-7,3	300	7,7	4,8	5,1	4,5
Frauen	3.289	-136	-4,0	158	5,0	4,5	4,6	4,3
15 bis unter 25 Jahre	898	-23	-2,5	-121	-11,9	4,2	4,3	4,8
15 bis unter 20 Jahre	130	-2	-1,5	-16	-11,0	1,7	1,7	1,9
50 bis unter 65 Jahre	2.222	-101	-4,3	330	17,4	5,4	5,6	5,0
55 bis unter 65 Jahre	1.314	-29	-2,2	282	27,3	6,0	6,1	5,1
Deutsche	6.444	-414	-6,0	419	7,0	4,2	4,5	4,0
Ausländer	1.016	-49	-4,6	46	4,7	11,1	11,6	10,8
Rechtskreis SGB III	3.709	-426	-10,3	-188	-4,8	2,3	2,6	2,4
Männer	2.208	-329	-13,0	-94	-4,1	2,5	2,9	2,7
Frauen	1.501	-97	-6,1	-94	-5,9	2,0	2,2	2,2
15 bis unter 25 Jahre	613	-17	-2,7	-126	-17,1	2,8	2,9	3,5
15 bis unter 20 Jahre	75	-	-	-4	-5,1	1,0	1,0	1,0
50 bis unter 65 Jahre	1.268	-87	-6,4	164	14,9	3,1	3,3	2,9
55 bis unter 65 Jahre	844	-45	-5,1	178	26,7	3,9	4,1	3,3
Deutsche	3.337	-393	-10,5	-121	-3,5	2,2	2,4	2,3
Ausländer	371	-33	-8,2	-61	-14,1	4,0	4,4	4,8
Rechtskreis SGB II	3.754	-37	-1,0	646	20,8	2,3	2,3	2,0
Männer	1.966	2	0,1	394	25,1	2,2	2,2	1,8
Frauen	1.788	-39	-2,1	252	16,4	2,4	2,5	2,1
15 bis unter 25 Jahre	285	-6	-2,1	5	1,8	1,3	1,3	1,3
15 bis unter 20 Jahre	55	-2	-3,5	-12	-17,9	0,7	0,7	0,9
50 bis unter 65 Jahre	954	-14	-1,4	166	21,1	2,3	2,4	2,1
55 bis unter 65 Jahre	470	16	3,5	104	28,4	2,1	2,1	1,8
Deutsche	3.107	-21	-0,7	540	21,0	2,0	2,1	1,7
Ausländer	645	-16	-2,4	107	19,9	7,0	7,2	6,0

1) Bezogen auf alle zivilen Erwerbspersonen. Die Differenzierung nach Rechtskreisen basiert auf anteiligen Quoten der Arbeitslosen in den beiden Rechtskreisen, d.h. die Basis ist jeweils gleich und in der Summe ergibt sich die Arbeitslosenquote insgesamt. Abweichungen in der Summe sind rundungsbedingt

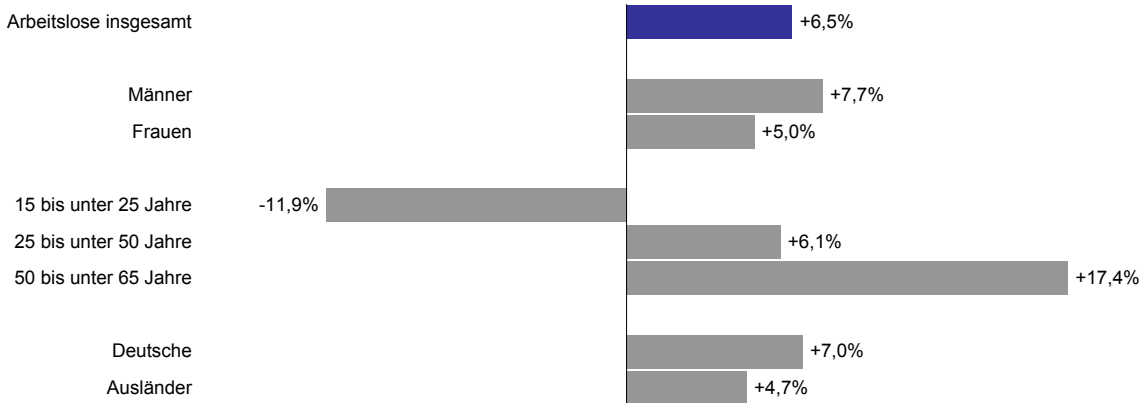
Bestand an Arbeitslosen nach Personengruppen

[zurück zum Inhalt](#)

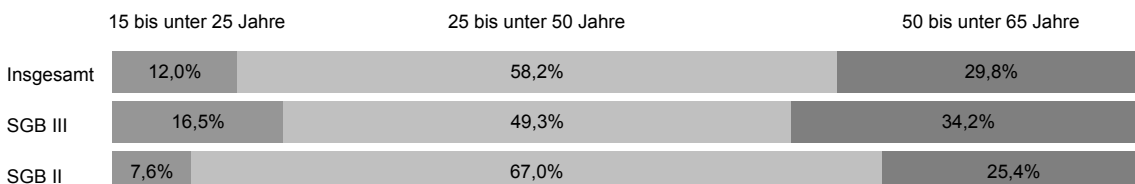
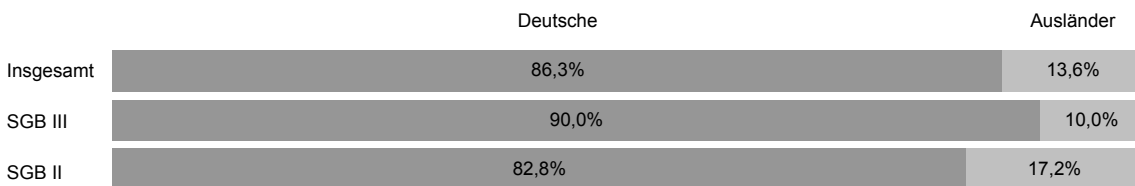
Agentur für Arbeit Schwäbisch Hall
März 2010

Nach Personengruppen entwickelte sich die Arbeitslosigkeit im Agenturbezirk unterschiedlich. Die Veränderungsspanne reicht im März von -12% bei 15- bis unter 25-Jährigen bis +17% bei 50- bis unter 65-Jährigen. Auch der Anteil der ausgewählten Personengruppen am Arbeitslosenbestand ist unterschiedlich groß. Bei der Interpretation der Daten ist zu berücksichtigen, dass Mehrfachzählungen möglich sind, da ein Arbeitsloser in der Regel mehreren der hier abgebildeten Personengruppen angehört. Somit kann die individuelle Situation von Arbeitslosen von der Entwicklung der jeweiligen Personengruppe abweichen.

Veränderung der Arbeitslosigkeit ausgewählter Personengruppen gegenüber dem Vorjahresmonat



Anteil ausgewählter Personengruppen an allen Arbeitslosen nach Rechtskreisen



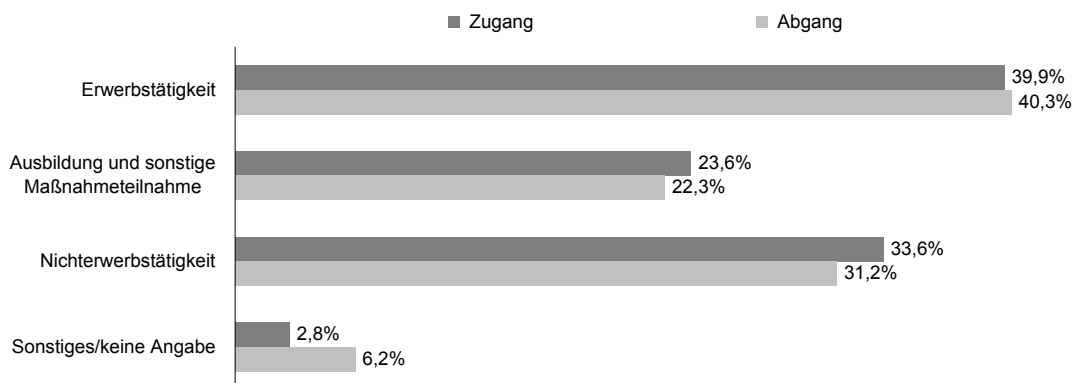
Zugang in und Abgang aus Arbeitslosigkeit

[zurück zum Inhalt](#)

Agentur für Arbeit Schwäbisch Hall
März 2010

Arbeitslosigkeit ist kein fester Block, vielmehr gibt es auf dem Arbeitsmarkt viel Bewegung. Im März meldeten sich 1.781 Personen (neu oder erneut) arbeitslos, das waren 284 weniger als vor einem Jahr. Gleichzeitig beendeten 2.234 Personen ihre Arbeitslosigkeit, 353 mehr als im März 2009. Im März meldeten sich 711 zuvor erwerbstätige Personen arbeitslos, 368 weniger als vor einem Jahr. Durch Aufnahme einer Erwerbstätigkeit konnten in diesem Monat 900 Personen ihre Arbeitslosigkeit beenden, 182 mehr als vor einem Jahr.

Anteil ausgewählter Zu- und Abgangsstrukturen an allen Zugängen in und Abgängen aus Arbeitslosigkeit



Zugangs- und Abgangsstrukturen	Mrz 2010	Veränderung gegenüber				seit Jahresbeginn	Veränderung gegenüber Vorjahreszeitraum	
		Vormonat		Vorjahresmonat			absolut	in %
		absolut	in %	absolut	in %			
1	2	3	4	5	6	7	8	
Zugang an Arbeitslosen insgesamt	1.781	-62	-3,4	-284	-13,8	6.031	-176	-2,8
Erwerbstätigkeit (ohne Ausbildung)	711	-184	-20,6	-368	-34,1	3.051	-514	-14,4
dar. Beschäftigung am 1. Arbeitsmarkt	619	-150	-19,5	-323	-34,3	2.634	-507	-16,1
Beschäftigung am 2. Arbeitsmarkt	63	-28	-30,8	-48	-43,2	327	-20	-5,8
Selbständigkeit	20	-5	-20,0	-1	-4,8	61	3	5,2
Ausbildung und sonstige Maßnahmeteilnahme	421	30	7,7	56	15,3	1.165	242	26,2
Nichterwerbstätigkeit	599	104	21,0	55	10,1	1.660	141	9,3
dar. Arbeitsunfähigkeit	417	69	19,8	51	13,9	1.141	144	14,4
fehlende Verfügbarkeit/Mitwirkung	177	34	23,8	11	6,6	498	4	0,8
Sonstiges/keine Angabe	50	-12	-19,4	-27	-35,1	155	-45	-22,5
Abgang an Arbeitslosen insgesamt	2.234	359	19,1	353	18,8	5.666	704	14,2
Erwerbstätigkeit (ohne Ausbildung)	900	144	19,0	182	25,3	2.240	309	16,0
dar. Beschäftigung am 1. Arbeitsmarkt	745	143	23,8	222	42,4	1.772	384	27,7
Beschäftigung am 2. Arbeitsmarkt	98	-5	-4,9	-56	-36,4	280	-133	-32,2
Selbständigkeit	54	6	12,5	16	42,1	168	55	48,7
Ausbildung und sonstige Maßnahmeteilnahme	498	149	42,7	124	33,2	1.083	205	23,3
Nichterwerbstätigkeit	697	52	8,1	-11	-1,6	1.967	47	2,4
dar. Arbeitsunfähigkeit	472	24	5,4	-1	-0,2	1.284	31	2,5
fehlende Verfügbarkeit/Mitwirkung	178	17	10,6	-23	-11,4	562	-7	-1,2
Sonstiges/keine Angabe	139	14	11,2	58	71,6	376	143	61,4

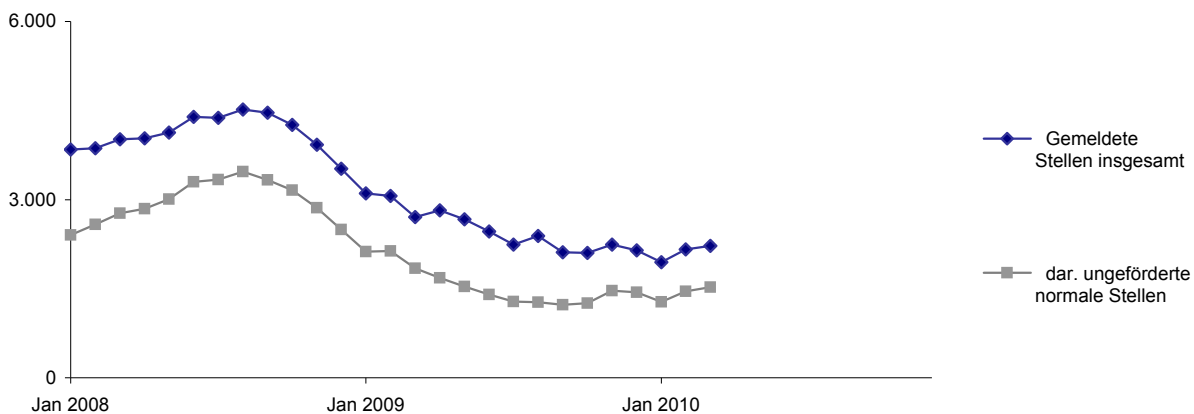
© Statistik der Bundesagentur für Arbeit

Gemeldete Stellen

Agentur für Arbeit Schwäbisch Hall
März 2010

Im Bezirk der Agentur für Arbeit Schwäbisch Hall waren im März 2.223 Stellen registriert, gegenüber Februar ist das ein Plus von 63. Im Vergleich zum Vorjahresmonat gab es 485 Stellen weniger. Arbeitgeber meldeten der Agentur für Arbeit im März 804 neue Stellen, das waren 142 mehr als vor einem Jahr. Im März wurden 743 Stellen abgemeldet, 272 weniger als im Vorjahr.

Entwicklung des Bestandes an gemeldeten Stellen¹⁾



Gemeldete Stellen ¹⁾	Mrz 2010	Veränderung gegenüber				seit Jahresbeginn ²⁾	Veränderung gegenüber Vorjahreszeitraum	
		Vormonat		Vorjahresmonat			absolut	in %
		absolut	in %	absolut	in %			
	1	2	3	4	5	6	7	8
Zugang	804	-188	-19,0	142	21,5	2.494	518	26,2
dar. sofort zu besetzen	610	-112	-15,5	179	41,5	1.825	499	37,6
dav. ungefordert ³⁾	676	4	0,6	90	15,4	1.758	111	6,7
dar. normale Stellenangebote ⁴⁾	634	1	0,2	83	15,1	1.644	78	5,0
gefördert	128	-192	-60,0	52	68,4	736	407	123,7
dar. Arbeitsgelegenheiten	128	-192	-60,0	52	68,4	736	407	123,7
dar. Mehraufwandsvariante	128	-100	-43,9	52	68,4	634	325	105,2
Bestand	2.223	63	2,9	-485	-17,9	2.110	-848	-28,7
dar. sofort zu besetzen	2.108	65	3,2	-467	-18,1	2.008	-812	-28,8
dav. ungefordert ³⁾	1.630	49	3,1	-299	-15,5	1.535	-587	-27,7
dar. normale Stellenangebote ⁴⁾	1.528	72	4,9	-318	-17,2	1.421	-614	-30,2
gefördert	593	14	2,4	-186	-23,9	575	-261	-31,2
dar. Arbeitsgelegenheiten	571	14	2,5	-163	-22,2	553	-234	-29,7
dar. Mehraufwandsvariante	543	19	3,6	-168	-23,6	530	-232	-30,4
Abgang	743	-36	-4,6	-272	-26,8	2.386	-391	-14,1
dav. ungefordert ³⁾	629	144	29,7	-242	-27,8	1.652	-677	-29,1
dar. normale Stellenangebote ⁴⁾	564	110	24,2	-274	-32,7	1.524	-682	-30,9
gefördert	114	-180	-61,2	-30	-20,8	734	286	63,8
dar. Arbeitsgelegenheiten	114	-180	-61,2	-30	-20,8	734	299	68,7
dar. Mehraufwandsvariante	109	-119	-52,2	-35	-24,3	652	231	54,9

1) Sozialversicherungspflichtige Beschäftigung, versicherungsfreie geringfügige Beschäftigung und übrige versicherungsfreie Beschäftigung. Ohne selbstständige/freiberufliche Tätigkeiten, private Arbeitsvermittlung;

2) Zu- und Abgang (Summe) und Bestand (Durchschnitt) jeweils von Januar bis zum aktuellen Berichtsmonat;

3) Ohne Stellen für ABM, AGH, PSA und BSI

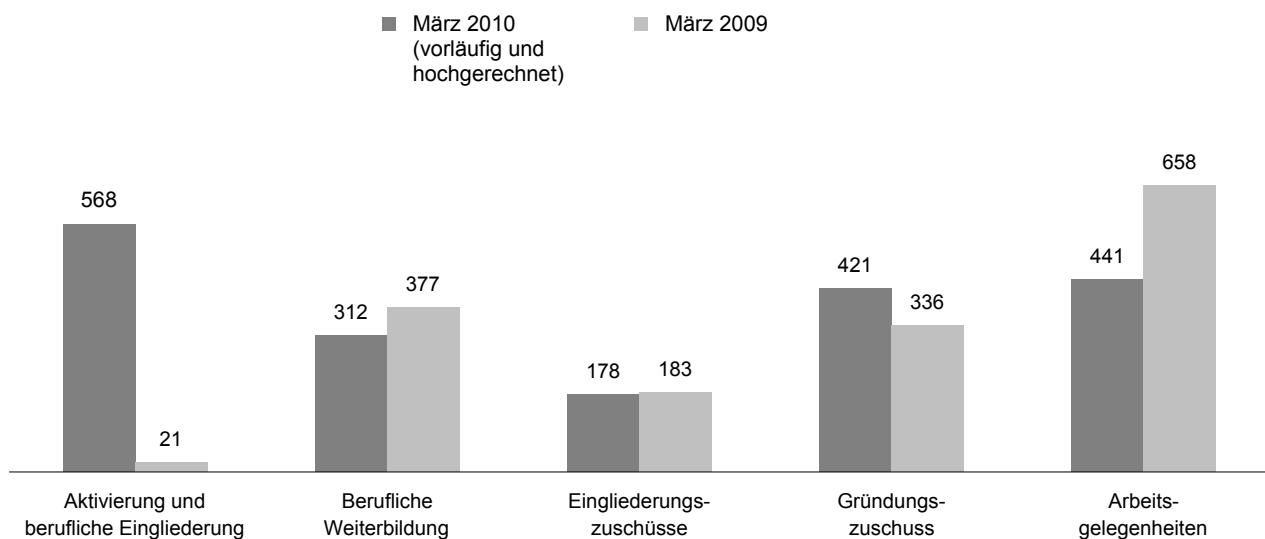
4) Seit 1.9.2009 ungeforderte sozialversicherungspflichtige Stellen ohne PSA-Stellen, Stellen für Gastarbeiter und Haushaltshilfen für Pflegebedürftige

Arbeitsmarktpolitische Maßnahmen

Agentur für Arbeit Schwäbisch Hall
März 2010

Mit dem Einsatz arbeitsmarktpolitischer Instrumente konnte für zahlreiche Personen im Bezirk der Agentur für Arbeit Arbeitslosigkeit beendet oder verhindert werden. Die nachfolgenden Übersichten informieren über ausgewählte Maßnahmen, die in der Regel in großem Umfang am Arbeitsmarkt eingesetzt werden.

Bestand an Teilnehmern in ausgewählten arbeitsmarktpolitischen Maßnahmen



Ausgewählte Maßnahmen aktiver Arbeitsmarktpolitik ¹⁾	Mrz 2010	Veränderung gegenüber				seit Jahresbeginn ²⁾	Veränderung gegenüber Vorjahreszeitraum	
		Vormonat		Vorjahresmonat			absolut	in %
		absolut	in %	absolut	in %			
		1	2	3	4		5	6
Zugang								
Aktivierung und berufliche Eingliederung ³⁾	352	62	21,4	296	x	820	695	x
Berufliche Weiterbildung ⁴⁾	136	89	189,4	-14	-9,3	243	-88	-26,6
Eingliederungszuschüsse ⁵⁾	61	29	90,6	34	125,9	127	44	53,0
Gründungszuschuss	42	9	27,3	16	61,5	130	44	51,2
Arbeitsgelegenheiten	110	-263	-70,5	-115	-51,1	630	-369	-36,9
Bestand								
Aktivierung und berufliche Eingliederung ³⁾	568	26	4,8	547	x	535	518	x
Berufliche Weiterbildung ⁴⁾	312	66	26,8	-65	-17,2	283	-75	-21,0
Eingliederungszuschüsse ⁵⁾	178	30	20,3	-5	-2,7	160	-27	-14,4
Gründungszuschuss	421	28	7,1	85	25,3	399	67	20,2
Arbeitsgelegenheiten	441	42	10,5	-217	-33,0	414	-203	-32,9
Abgang								
Aktivierung und berufliche Eingliederung ³⁾	329	91	38,2	272	x	830	726	x
Berufliche Weiterbildung ⁴⁾	61	-36	-37,1	-57	-48,3	252	-21	-7,7
Eingliederungszuschüsse ⁵⁾	30	-11	-26,8	-7	-18,9	101	-2	-1,9
Gründungszuschuss	16	-9	-36,0	-	-	74	-14	-15,9
Arbeitsgelegenheiten	67	-307	-82,1	-122	-64,6	736	-210	-22,2

1) Die letzten drei Monate jeweils vorläufige und hochgerechnete Werte.

2) Zu- und Abgang (Summe) und Bestand (Durchschnitt) jeweils von Januar bis zum aktuellen Berichtsmonat.

3) Zum 1.1.2009 eingeführt; Hochrechnung am aktuellen Rand nicht realisiert.

4) Einschließlich der Daten zur Förderung der Teilhabe behinderter Menschen am Arbeitsleben.

5) Einschließlich Förderung nach § 421 f, p SGB III.

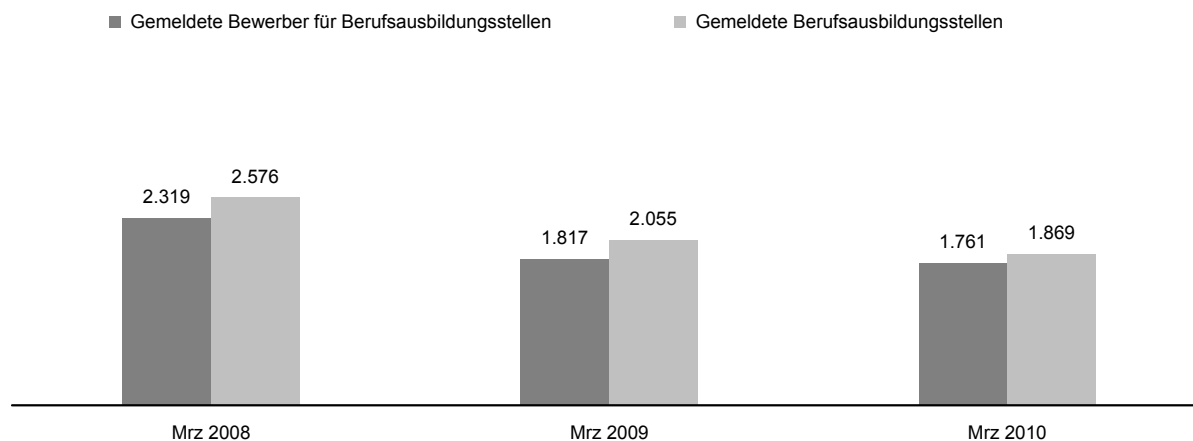
Ausbildungsstellenmarkt

[zurück zum Inhalt](#)

Agentur für Arbeit Schwäbisch Hall
März 2010

Seit Beginn des Berufsberatungsjahres im Oktober letzten Jahres meldeten sich bei der Agentur für Arbeit Schwäbisch Hall 1.761 Bewerber für Berufsausbildungsstellen, das waren 3,1% weniger als im Vorjahreszeitraum. Zugleich gab es 1.869 Meldungen von Arbeitgebern für Berufsausbildungsstellen, das entspricht einem Minus von 9,1%. Ende März waren 1.121 Bewerber noch unversorgt und 887 Berufsausbildungsstellen noch unbesetzt. Im Vergleich zum Vorjahresmonat gab es weniger unversorgte Bewerber für Berufsausbildungsstellen (-10,4%), die Zahl der unbesetzten Berufsausbildungsstellen war ebenfalls kleiner (-4,6%). Eine Beurteilung der aktuellen Lage am Ausbildungsstellenmarkt ist auf der Grundlage von gemeldeten Bewerbern und gemeldeten Berufsausbildungsstellen im Vergleich zu vorhergehenden Berichtsjahren möglich; eine Hilfestellung hierzu bietet das Diagramm.

Seit Beginn des Berichtsjahres¹⁾ gemeldete Bewerber für Berufsausbildungsstellen und gemeldete Berufsausbildungsstellen



Merkmale des Ausbildungsstellenmarktes	2009/2010	Veränderung gegenüber Vorjahr		2008/2009	2007/2008
		absolut	in %		
	1	2	3	4	5
Gemeldete Bewerber für Berufsausbildungsstellen					
seit Beginn des Berichtsjahres ¹⁾	1.761	-56	-3,1	1.817	2.319
versorgte Bewerber	640	74	13,1	566	930
einmündende Bewerber	279	11	4,1	268	361
andere ehemalige Bewerber	214	69	47,6	145	306
Bewerber mit Alternative zum 30.9.	147	-6	-3,9	153	263
unversorgte Bewerber	1.121	-130	-10,4	1.251	1.389
Gemeldete Berufsausbildungsstellen					
seit Beginn des Berichtsjahres ¹⁾	1.869	-186	-9,1	2.055	2.576
betriebliche Ausbildungsstellen	1.869	-182	-8,9	2.051	2.243
außerbetriebliche Ausbildungsstellen	*	-4	*	4	333
unbesetzten Berufsausbildungsstellen	887	-43	-4,6	930	1.152
Berufsausbildungsstellen je Bewerber	1,06	x	x	1,13	1,11
unbesetzte Berufsausbildungsstellen je unversorgter Bewerber	0,79	x	x	0,74	0,83

1) Ein Berichtsjahr umfasst jeweils den Zeitraum vom 1. Oktober bis zum 30. September des Folgejahres.

Der Arbeitsmarkt in den Dienststellen des Agenturbezirks

[zurück zum Inhalt](#)

Agentur für Arbeit Schwäbisch Hall
März 2010

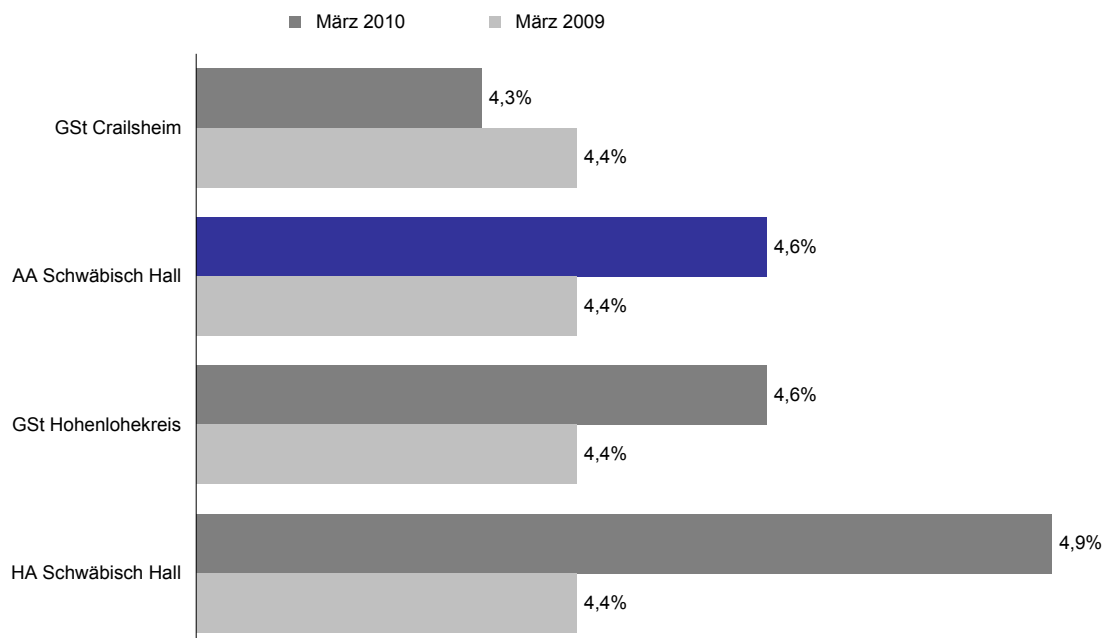
Im Agenturbezirk Schwäbisch Hall stellt sich der Arbeitsmarkt im März recht unterschiedlich dar. Vergleichsweise günstig entwickelte sich die Arbeitslosigkeit in Crailsheim; dort sank der Bestand an Arbeitslosen gegenüber dem Vorjahresmonat um 2%. Dem gegenüber steht die Entwicklung in Schwäbisch Hall mit einer Zunahme von 12%.

Veränderung des Bestandes an Arbeitslosen gegenüber dem Vorjahresmonat



Dementsprechend änderten sich auch die Arbeitslosenquoten in den Dienststellen des Agenturbezirks. Die Spanne reichte im März von 4,3% in Crailsheim bis 4,9% in Schwäbisch Hall.

Arbeitslosenquoten¹⁾ im Agenturbezirk aufsteigend sortiert



1) Arbeitslose bezogen auf alle zivilen Erwerbspersonen (abhängige zivile Erwerbspersonen plus Selbständige und mithelfende Familienangehörige)

Eckwerte des Arbeitsmarktes

[zurück zum Inhalt](#)

Agentur für Arbeit Schwäbisch Hall - Hauptagentur Schwäbisch Hall
März 2010

Die Arbeitslosigkeit hat sich von Februar auf März um 115 auf 2.730 Personen verringert. Das waren 286 Arbeitslose mehr als vor einem Jahr. Die Arbeitslosenquote auf Basis aller zivilen Erwerbspersonen betrug im März 4,9%; vor einem Jahr belief sie sich auf 4,4%. Dabei meldeten sich 698 Personen (neu oder erneut) arbeitslos, 50 weniger als vor einem Jahr und gleichzeitig beendeten 806 Personen ihre Arbeitslosigkeit (+134).

Der Stellenbestand ist im März um 16 Stellen auf 879 gestiegen; im Vergleich zum Vorjahresmonat gab es 160 Stellen weniger. Arbeitgeber meldeten im März 321 neue Stellen, 105 mehr als vor einem Jahr.

Merkmale	Mrz 2010	Feb 2010	Jan 2010	Veränderung gegenüber					
				Vormonat		Vorjahresmonat ¹⁾			
						Mrz 2009		Feb 2009	Jan 2009
				absolut	in %	absolut	in %	in %	in %
Bestand an Arbeitssuchenden									
Insgesamt	4.572	4.678	4.632	-106	-2,3	227	5,2	12,4	13,5
Bestand an Arbeitslosen									
Insgesamt	2.730	2.845	2.868	-115	-4,0	286	11,7	19,6	21,4
56,1% Männer	1.531	1.625	1.629	-94	-5,8	135	9,7	21,7	26,6
43,9% Frauen	1.199	1.220	1.239	-21	-1,7	151	14,4	17,0	15,3
11,5% 15 bis unter 25 Jahre	313	311	308	2	0,6	-48	-13,3	-8,3	4,8
1,7% dar. 15 bis unter 20 Jahre	46	43	47	3	7,0	-10	-17,9	-25,9	14,6
27,5% 50 bis unter 65 Jahre	751	815	792	-64	-7,9	124	19,8	34,3	30,5
16,6% dar. 55 bis unter 65 Jahre	452	484	469	-32	-6,6	117	34,9	53,2	45,7
21,4% Langzeitarbeitslose	585	544	537	41	7,5	287	96,3	84,4	85,2
8,7% Schwerbehinderte	237	248	246	-11	-4,4	62	35,4	40,9	41,4
16,4% Ausländer	447	467	474	-20	-4,3	60	15,5	15,9	15,0
Zugang an Arbeitslosen									
Insgesamt	698	692	872	6	0,9	-50	-6,7	-2,0	0,5
dar. aus Erwerbstätigkeit	282	342	506	-60	-17,5	-112	-28,4	-4,7	-8,2
aus Ausbildung/sonst. Maßnahme	161	136	120	25	18,4	45	38,8	28,3	13,2
15 bis unter 25 Jahre	139	132	141	7	5,3	-15	-9,7	-25,0	-5,4
55 bis unter 65 Jahre	62	86	104	-24	-27,9	-17	-21,5	41,0	31,6
seit Jahresbeginn	2.262	1.564	872	x	x	-60	-2,6	-0,6	0,5
Abgang an Arbeitslosen									
Insgesamt	806	705	591	101	14,3	134	19,9	4,0	26,6
dar. in Erwerbstätigkeit	352	272	241	80	29,4	87	32,8	-1,1	31,0
in Ausbildung/sonst. Maßnahme	145	129	70	16	12,4	41	39,4	30,3	18,6
15 bis unter 25 Jahre	131	124	96	7	5,6	4	3,1	-1,6	12,9
55 bis unter 65 Jahre	100	74	73	26	35,1	37	58,7	-	73,8
seit Jahresbeginn	2.102	1.296	591	x	x	285	15,7	13,2	26,6
Arbeitslosenquoten bezogen auf									
alle zivilen Erwerbspersonen	4,9	5,1	5,1	x	x	x	4,4	4,3	4,3
Männer	5,1	5,4	5,5	x	x	x	4,7	4,5	4,3
Frauen	4,6	4,7	4,8	x	x	x	4,1	4,1	4,2
15 bis unter 25 Jahre	4,4	4,3	4,3	x	x	x	5,0	4,7	4,1
15 bis unter 20 Jahre	1,8	1,7	1,9	x	x	x	2,1	2,2	1,6
50 bis unter 65 Jahre	5,2	5,7	5,5	x	x	x	4,7	4,6	4,6
55 bis unter 65 Jahre	5,9	6,3	6,1	x	x	x	4,7	4,5	4,6
Ausländer	12,8	13,4	13,6	x	x	x	11,3	11,7	12,0
abhängige zivile Erwerbspersonen	5,5	5,7	5,8	x	x	x	5,0	4,8	4,8
Gemeldete Stellen									
Zugang	321	373	252	-52	-13,9	105	48,6	37,1	125,0
dar. ungefördert ²⁾	279	248	150	31	12,5	85	43,8	44,2	37,6
Zugang seit Jahresbeginn	946	625	252	x	x	346	57,7	62,8	125,0
dar. ungefördert ²⁾	677	398	150	x	x	202	42,5	41,6	37,6
Bestand	879	863	743	16	1,9	-160	-15,4	-26,5	-36,7
dar. ungefördert ²⁾	568	525	443	43	8,2	-6	-1,0	-21,6	-38,5

1) Bei den Arbeitslosenquoten werden die Vorjahreswerte ausgewiesen.

2) Ohne Stellen für ABM, AGH, PSA und BSI

Eckwerte des Arbeitsmarktes im Rechtskreis SGB III

[zurück zum Inhalt](#)

Agentur für Arbeit Schwäbisch Hall - Hauptagentur Schwäbisch Hall
März 2010

Die Arbeitslosigkeit hat sich im Rechtskreis SGB III von Februar auf März um 174 auf 1.317 Personen verringert. Das waren 49 Arbeitslose weniger als im Vorjahresmonat. Die anteilige SGB III-Arbeitslosenquote auf Basis aller zivilen Erwerbspersonen betrug im März 2,4%; vor einem Jahr belief sie sich auf 2,5%.

Dabei meldeten sich 366 Personen (neu oder erneut) arbeitslos, 109 weniger als vor einem Jahr und gleichzeitig beendeten 495 Personen ihre Arbeitslosigkeit (+116).

Merkmale	Mrz 2010	Feb 2010	Jan 2010	Veränderung gegenüber					
				Vormonat		Vorjahresmonat ¹⁾			
				absolut	in %	Mrz 2009		Feb 2009	
				absolut	in %	in %	in %	in %	
Bestand an Arbeitsuchenden									
Insgesamt	2.215	2.393	2.354	-178	-7,4	-41	-1,8	14,0	15,0
Bestand an Arbeitslosen									
Insgesamt	1.317	1.491	1.521	-174	-11,7	-49	-3,6	15,2	21,9
60,7% Männer	799	934	949	-135	-14,5	-50	-5,9	18,1	28,1
39,3% Frauen	518	557	572	-39	-7,0	1	0,2	10,7	12,8
17,2% 15 bis unter 25 Jahre	227	234	224	-7	-3,0	-56	-19,8	-12,4	1,8
2,1% dar. 15 bis unter 20 Jahre	27	31	30	-4	-12,9	-9	-25,0	-27,9	3,4
32,4% 50 bis unter 65 Jahre	427	483	468	-56	-11,6	68	18,9	40,4	40,5
21,0% dar. 55 bis unter 65 Jahre	276	304	294	-28	-9,2	69	33,3	55,9	58,1
14,3% Langzeitarbeitslose	188	172	162	16	9,3	101	116,1	102,4	95,2
7,4% dar. 55 bis unter 65 Jahre	97	86	84	11	12,8	55	131,0	109,8	127,0
11,2% Schwerbehinderte	148	168	169	-20	-11,9	40	37,0	55,6	65,7
12,8% Ausländer	168	180	186	-12	-6,7	-3	-1,8	11,1	12,0
Zugang an Arbeitslosen									
Insgesamt	366	408	551	-42	-10,3	-109	-22,9	-6,8	-3,2
dar. aus Erwerbstätigkeit	187	244	392	-57	-23,4	-108	-36,6	-7,2	-13,1
aus Ausbildung/sonst. Maßnahme	97	95	74	2	2,1	7	7,8	10,5	105,6
15 bis unter 25 Jahre	98	95	104	3	3,2	2	2,1	-24,0	-9,6
55 bis unter 65 Jahre	32	58	68	-26	-44,8	-19	-37,3	23,4	36,0
seit Jahresbeginn	1.325	959	551	x	x	-157	-10,6	-4,8	-3,2
Abgang an Arbeitslosen									
Insgesamt	495	396	332	99	25,0	116	30,6	10,9	28,2
dar. in Erwerbstätigkeit	247	182	159	65	35,7	85	52,5	15,2	37,1
in Ausbildung/sonst. Maßnahme	111	86	54	25	29,1	23	26,1	53,6	35,0
15 bis unter 25 Jahre	88	73	67	15	20,5	12	15,8	2,8	9,8
55 bis unter 65 Jahre	62	47	49	15	31,9	24	63,2	20,5	133,3
seit Jahresbeginn	1.223	728	332	x	x	228	22,9	18,2	28,2
Arbeitslosenquoten bezogen auf									
alle zivilen Erwerbspersonen	2,4	2,7	2,7	x	x	x	2,5	2,3	2,3
Männer	2,7	3,1	3,2	x	x	x	2,9	2,7	2,5
Frauen	2,0	2,1	2,2	x	x	x	2,0	2,0	2,0
15 bis unter 25 Jahre	3,2	3,3	3,1	x	x	x	3,9	3,7	3,1
15 bis unter 20 Jahre	1,1	1,2	1,2	x	x	x	1,4	1,6	1,1
50 bis unter 65 Jahre	3,0	3,4	3,3	x	x	x	2,7	2,6	2,5
55 bis unter 65 Jahre	3,6	4,0	3,8	x	x	x	2,9	2,8	2,6
Ausländer	4,8	5,2	5,3	x	x	x	5,0	4,7	4,8
abhängige zivile Erwerbspersonen	2,6	3,0	3,1	x	x	x	2,8	2,6	2,5

1) Bei den Arbeitslosenquoten werden die Vorjahreswerte ausgewiesen.

© Statistik der Bundesagentur für Arbeit

Die Differenzierung nach Rechtskreisen basiert auf anteiligen Quoten der Arbeitslosen in den beiden Rechtskreisen, d.h. die Basis ist jeweils gleich und in d Summe ergibt sich die Arbeitslosenquote insgesamt. Abweichungen in der Summe sind rundungsbedingt

Eckwerte des Arbeitsmarktes im Rechtskreis SGB II

[zurück zum Inhalt](#)

Agentur für Arbeit Schwäbisch Hall - Hauptagentur Schwäbisch Hall
März 2010

Die Arbeitslosigkeit ist im Rechtskreis SGB II von Februar auf März um 59 auf 1.413 Personen gestiegen. Das waren 335 Arbeitslose mehr als vor einem Jahr. Die anteilige SGB II-Arbeitslosenquote auf Basis aller zivilen Erwerbspersonen betrug im März 2,5%; vor einem Jahr belief sie sich auf 2,0%.

Dabei meldeten sich 332 Personen (neu oder erneut) arbeitslos, 59 mehr als vor einem Jahr. Gleichzeitig beendeten 311 Personen ihre Arbeitslosigkeit, 18 mehr als vor einem Jahr.

Merkmale	Mrz 2010	Feb 2010	Jan 2010	Veränderung gegenüber						
				Vormonat		Vorjahresmonat ¹⁾				
				absolut	in %	absolut	in %	Feb 2009	Jan 2009	
Bestand an Arbeitsuchenden										
Insgesamt	2.357	2.285	2.278	72	3,2	268	12,8	10,8	12,0	
Bestand an Arbeitslosen										
Insgesamt	1.413	1.354	1.347	59	4,4	335	31,1	24,9	20,9	
51,8% Männer	732	691	680	41	5,9	185	33,8	27,0	24,5	
48,2% Frauen	681	663	667	18	2,7	150	28,2	22,8	17,4	
6,1% 15 bis unter 25 Jahre	86	77	84	9	11,7	8	10,3	6,9	13,5	
1,3% dar. 15 bis unter 20 Jahre	19	12	17	7	58,3	-1	-5,0	-20,0	41,7	
22,9% 50 bis unter 65 Jahre	324	332	324	-8	-2,4	56	20,9	26,2	18,2	
12,5% dar. 55 bis unter 65 Jahre	176	180	175	-4	-2,2	48	37,5	48,8	28,7	
28,1% Langzeitarbeitslose	397	372	375	25	6,7	186	88,2	77,1	81,2	
4,5% dar. 55 bis unter 65 Jahre	63	63	60	-	-	27	75,0	90,9	71,4	
6,3% Schwerbehinderte	89	80	77	9	11,3	22	32,8	17,6	6,9	
19,7% Ausländer	279	287	288	-8	-2,8	63	29,2	19,1	17,1	
Zugang an Arbeitslosen										
Insgesamt	332	284	321	48	16,9	59	21,6	6,0	7,4	
dar. aus Erwerbstätigkeit	95	98	114	-3	-3,1	-4	-4,0	2,1	14,0	
aus Ausbildung/sonst. Maßnahme	64	41	46	23	56,1	38	146,2	105,0	-34,3	
15 bis unter 25 Jahre	41	37	37	4	10,8	-17	-29,3	-27,5	8,8	
55 bis unter 65 Jahre	30	28	36	2	7,1	2	7,1	100,0	24,1	
seit Jahresbeginn	937	605	321	x	x	97	11,5	6,7	7,4	
Abgang an Arbeitslosen										
Insgesamt	311	309	259	2	0,6	18	6,1	-3,7	24,5	
dar. in Erwerbstätigkeit	105	90	82	15	16,7	2	1,9	-23,1	20,6	
in Ausbildung/sonst. Maßnahme	34	43	16	-9	-20,9	18	112,5	-	-15,8	
15 bis unter 25 Jahre	43	51	29	-8	-15,7	-8	-15,7	-7,3	20,8	
55 bis unter 65 Jahre	38	27	24	11	40,7	13	52,0	-22,9	14,3	
seit Jahresbeginn	879	568	259	x	x	57	6,9	7,4	24,5	
Arbeitslosenquoten bezogen auf										
alle zivilen Erwerbspersonen	2,5	2,4	2,4	x	x	x	2,0	2,0	2,0	
Männer	2,5	2,3	2,3	x	x	x	1,8	1,8	1,8	
Frauen	2,6	2,5	2,6	x	x	x	2,1	2,1	2,2	
15 bis unter 25 Jahre	1,2	1,1	1,2	x	x	x	1,1	1,0	1,0	
15 bis unter 20 Jahre	0,8	0,5	0,7	x	x	x	0,8	0,6	0,5	
50 bis unter 65 Jahre	2,3	2,3	2,3	x	x	x	2,0	2,0	2,1	
55 bis unter 65 Jahre	2,3	2,3	2,3	x	x	x	1,8	1,7	1,9	
Ausländer	8,0	8,2	8,3	x	x	x	6,3	7,0	7,2	
abhängige zivile Erwerbspersonen	2,8	2,7	2,7	x	x	x	2,2	2,2	2,3	

1) Bei den Arbeitslosenquoten werden die Vorjahreswerte ausgewiesen.

© Statistik der Bundesagentur für Arbeit

Die Differenzierung nach Rechtskreisen basiert auf anteiligen Quoten der Arbeitslosen in den beiden Rechtskreisen, d.h. die Basis ist jeweils gleich und in d Summe ergibt sich die Arbeitslosenquote insgesamt. Abweichungen in der Summe sind rundungsbedingt

Eckwerte des Arbeitsmarktes

[zurück zum Inhalt](#)

Agentur für Arbeit Schwäbisch Hall - Geschäftsstelle Crailsheim
März 2010

Die Arbeitslosigkeit hat sich von Februar auf März um 176 auf 1.928 Personen verringert. Das waren 40 Arbeitslose weniger als vor einem Jahr. Die Arbeitslosenquote auf Basis aller zivilen Erwerbspersonen betrug im März 4,3%; vor einem Jahr belief sie sich auf 4,4%. Dabei meldeten sich 537 Personen (neu oder erneut) arbeitslos, 122 weniger als vor einem Jahr und gleichzeitig beendeten 711 Personen ihre Arbeitslosigkeit (+73).

Der Stellenbestand ist im März geringfügig gesunken, und zwar um 3 auf 741; im Vergleich zum Vorjahresmonat gab es 328 Stellen weniger. Arbeitgeber meldeten im März 203 neue Stellen, 42 weniger als vor einem Jahr.

Merkmale	Mrz 2010	Feb 2010	Jan 2010	Veränderung gegenüber					
				Vormonat		Vorjahresmonat ¹⁾			
				absolut	in %	Mrz 2009		Feb 2009	Jan 2009
						absolut	in %		
Bestand an Arbeitsuchenden									
Insgesamt	3.723	3.842	3.840	-119	-3,1	303	8,9	15,2	18,4
Bestand an Arbeitslosen									
Insgesamt	1.928	2.104	2.095	-176	-8,4	-40	-2,0	8,3	6,0
57,7% Männer	1.113	1.224	1.164	-111	-9,1	48	4,5	17,9	10,1
42,3% Frauen	815	880	931	-65	-7,4	-88	-9,7	-2,8	1,2
16,0% 15 bis unter 25 Jahre	308	340	309	-32	-9,4	-	-	23,6	18,4
2,6% dar. 15 bis unter 20 Jahre	50	55	45	-5	-9,1	3	6,4	7,8	9,8
30,8% 50 bis unter 65 Jahre	594	594	577	-	-	84	16,5	16,2	7,1
18,6% dar. 55 bis unter 65 Jahre	358	342	331	16	4,7	82	29,7	25,7	23,5
15,5% Langzeitarbeitslose	299	306	321	-7	-2,3	42	16,3	16,8	18,5
7,1% Schwerbehinderte	137	144	138	-7	-4,9	20	17,1	17,1	11,3
9,5% Ausländer	183	198	193	-15	-7,6	-3	-1,6	7,0	-1,0
Zugang an Arbeitslosen									
Insgesamt	537	594	756	-57	-9,6	-122	-18,5	-	5,9
dar. aus Erwerbstätigkeit	206	318	499	-112	-35,2	-144	-41,1	9,3	-2,0
aus Ausbildung/sonst. Maßnahme	129	121	86	8	6,6	14	12,2	9,0	38,7
15 bis unter 25 Jahre	107	127	135	-20	-15,7	-48	-31,0	-13,6	5,5
55 bis unter 65 Jahre	63	74	96	-11	-14,9	6	10,5	13,8	47,7
seit Jahresbeginn	1.887	1.350	756	x	x	-80	-4,1	3,2	5,9
Abgang an Arbeitslosen									
Insgesamt	711	582	485	129	22,2	73	11,4	-7,6	9,7
dar. in Erwerbstätigkeit	287	218	182	69	31,7	9	3,2	-9,5	-1,6
in Ausbildung/sonst. Maßnahme	175	119	69	56	47,1	69	65,1	-9,8	11,3
15 bis unter 25 Jahre	136	91	98	45	49,5	15	12,4	-29,5	5,4
55 bis unter 65 Jahre	54	63	58	-9	-14,3	-7	-11,5	-8,7	11,5
seit Jahresbeginn	1.778	1.067	485	x	x	68	4,0	-0,5	9,7
Arbeitslosenquoten bezogen auf									
alle zivilen Erwerbspersonen	4,3	4,7	4,6	x	x	x	4,4	4,3	4,4
Männer	4,5	4,9	4,7	x	x	x	4,3	4,2	4,3
Frauen	4,0	4,3	4,6	x	x	x	4,5	4,5	4,6
15 bis unter 25 Jahre	4,8	5,3	4,8	x	x	x	4,9	4,4	4,1
15 bis unter 20 Jahre	2,1	2,3	1,9	x	x	x	2,0	2,2	1,8
50 bis unter 65 Jahre	5,1	5,1	4,9	x	x	x	4,7	4,7	5,0
55 bis unter 65 Jahre	5,8	5,5	5,4	x	x	x	4,9	4,8	4,8
Ausländer	9,9	10,7	10,4	x	x	x	10,1	10,1	10,6
abhängige zivile Erwerbspersonen	4,8	5,2	5,2	x	x	x	4,9	4,9	5,0
Gemeldete Stellen									
Zugang	203	380	172	-177	-46,6	-42	-17,1	23,4	33,3
dar. ungefördert ²⁾	194	190	118	4	2,1	-31	-13,8	-34,9	-8,5
Zugang seit Jahresbeginn	755	552	172	x	x	73	10,7	26,3	33,3
dar. ungefördert ²⁾	502	308	118	x	x	-144	-22,3	-26,8	-8,5
Bestand	741	744	699	-3	-0,4	-328	-30,7	-38,7	-40,1
dar. ungefördert ²⁾	560	551	525	9	1,6	-282	-33,5	-42,5	-40,7

1) Bei den Arbeitslosenquoten werden die Vorjahreswerte ausgewiesen.

2) Ohne Stellen für ABM, AGH, PSA und BSI

Eckwerte des Arbeitsmarktes im Rechtskreis SGB III

[zurück zum Inhalt](#)

Agentur für Arbeit Schwäbisch Hall - Geschäftsstelle Crailsheim
März 2010

Die Arbeitslosigkeit hat sich im Rechtskreis SGB III von Februar auf März um 121 auf 993 Personen verringert. Das waren 97 Arbeitslose weniger als im Vorjahresmonat. Die anteilige SGB III-Arbeitslosenquote auf Basis aller zivilen Erwerbspersonen betrug im März 2,2%; vor einem Jahr belief sie sich auf 2,4%.

Dabei meldeten sich 295 Personen (neu oder erneut) arbeitslos, 126 weniger als vor einem Jahr und gleichzeitig beendeten 390 Personen ihre Arbeitslosigkeit (+11).

Merkmale	Mrz 2010	Feb 2010	Jan 2010	Veränderung gegenüber							
				Vormonat		Vorjahresmonat ¹⁾					
						Mrz 2009		Feb 2009		Jan 2009	
				absolut	in %	absolut	in %	in %	in %		
Bestand an Arbeitsuchenden											
Insgesamt	1.895	2.041	2.044	-146	-7,2	86	4,8	19,4	24,1		
Bestand an Arbeitslosen											
Insgesamt	993	1.114	1.056	-121	-10,9	-97	-8,9	4,6	0,2		
61,7% Männer	613	711	648	-98	-13,8	-15	-2,4	16,7	8,0		
38,3% Frauen	380	403	408	-23	-5,7	-82	-17,7	-11,6	-10,1		
18,6% 15 bis unter 25 Jahre	185	209	172	-24	-11,5	-18	-8,9	11,2	0,6		
2,5% dar. 15 bis unter 20 Jahre	25	28	17	-3	-10,7	4	19,0	40,0	13,3		
36,0% 50 bis unter 65 Jahre	357	359	340	-2	-0,6	48	15,5	17,3	7,9		
25,1% dar. 55 bis unter 65 Jahre	249	248	237	1	0,4	61	32,4	37,8	31,7		
8,4% Langzeitarbeitslose	83	90	85	-7	-7,8	17	25,8	38,5	34,9		
5,8% dar. 55 bis unter 65 Jahre	58	60	55	-2	-3,3	18	45,0	57,9	52,8		
8,3% Schwerbehinderte	82	89	83	-7	-7,9	12	17,1	30,9	22,1		
6,7% Ausländer	67	75	68	-8	-10,7	-2	-2,9	11,9	-		
Zugang an Arbeitslosen											
Insgesamt	295	358	506	-63	-17,6	-126	-29,9	1,7	7,7		
dar. aus Erwerbstätigkeit	147	229	398	-82	-35,8	-124	-45,8	12,8	1,3		
aus Ausbildung/sonst. Maßnahme	90	93	56	-3	-3,2	8	9,8	9,4	69,7		
15 bis unter 25 Jahre	72	84	90	-12	-14,3	-32	-30,8	-14,3	9,8		
55 bis unter 65 Jahre	31	51	67	-20	-39,2	-9	-22,5	37,8	59,5		
seit Jahresbeginn	1.159	864	506	x	x	-84	-6,8	5,1	7,7		
Abgang an Arbeitslosen											
Insgesamt	390	282	262	108	38,3	11	2,9	-15,6	12,4		
dar. in Erwerbstätigkeit	207	134	108	73	54,5	16	8,4	-15,2	-5,3		
in Ausbildung/sonst. Maßnahme	93	69	48	24	34,8	24	34,8	-	54,8		
15 bis unter 25 Jahre	87	44	51	43	97,7	10	13,0	-44,3	-3,8		
55 bis unter 65 Jahre	32	39	37	-7	-17,9	-	-	-	48,0		
seit Jahresbeginn	934	544	262	x	x	-12	-1,3	-4,1	12,4		
Arbeitslosenquoten bezogen auf											
alle zivilen Erwerbspersonen	2,2	2,5	2,3	x	x	x	2,4	2,4	2,4		
Männer	2,5	2,9	2,6	x	x	x	2,5	2,5	2,4		
Frauen	1,9	2,0	2,0	x	x	x	2,3	2,3	2,3		
15 bis unter 25 Jahre	2,9	3,3	2,7	x	x	x	3,2	3,0	2,7		
15 bis unter 20 Jahre	1,1	1,2	0,7	x	x	x	0,9	0,9	0,6		
50 bis unter 65 Jahre	3,1	3,1	2,9	x	x	x	2,9	2,8	2,9		
55 bis unter 65 Jahre	4,0	4,0	3,8	x	x	x	3,3	3,2	3,2		
Ausländer	3,6	4,0	3,7	x	x	x	3,8	3,6	3,7		
abhängige zivile Erwerbspersonen	2,5	2,8	2,6	x	x	x	2,7	2,7	2,6		

1) Bei den Arbeitslosenquoten werden die Vorjahreswerte ausgewiesen.

© Statistik der Bundesagentur für Arbeit

Die Differenzierung nach Rechtskreisen basiert auf anteiligen Quoten der Arbeitslosen in den beiden Rechtskreisen, d.h. die Basis ist jeweils gleich und in d Summe ergibt sich die Arbeitslosenquote insgesamt. Abweichungen in der Summe sind rundungsbedingt

Eckwerte des Arbeitsmarktes im Rechtskreis SGB II

[zurück zum Inhalt](#)

Agentur für Arbeit Schwäbisch Hall - Geschäftsstelle Crailsheim
März 2010

Die Arbeitslosigkeit hat sich im Rechtskreis SGB II von Februar auf März um 55 auf 935 Personen verringert. Das waren 87 Arbeitslose mehr als vor einem Jahr. Die anteilige SGB II-Arbeitslosenquote auf Basis aller zivilen Erwerbspersonen betrug im März 2,1%; vor einem Jahr belief sie sich auf 2,0%.

Dabei meldeten sich 242 Personen (neu oder erneut) arbeitslos, 4 mehr als vor einem Jahr. Gleichzeitig beendeten 321 Personen ihre Arbeitslosigkeit, 62 mehr als vor einem Jahr.

Merkmale	Mrz 2010	Feb 2010	Jan 2010	Veränderung gegenüber					
				Vormonat		Vorjahresmonat ¹⁾			
				absolut	in %	absolut	in %	Feb 2009	Jan 2009
Bestand an Arbeitsuchenden									
Insgesamt	1.828	1.801	1.796	27	1,5	217	13,5	10,7	12,5
Bestand an Arbeitslosen									
Insgesamt	935	990	1.039	-55	-5,6	57	6,5	12,8	12,6
53,5% Männer	500	513	516	-13	-2,5	63	14,4	19,6	12,9
46,5% Frauen	435	477	523	-42	-8,8	-6	-1,4	6,2	12,2
13,2% 15 bis unter 25 Jahre	123	131	137	-8	-6,1	18	17,1	50,6	52,2
2,7% dar. 15 bis unter 20 Jahre	25	27	28	-2	-7,4	-1	-3,8	-12,9	7,7
25,3% 50 bis unter 65 Jahre	237	235	237	2	0,9	36	17,9	14,6	5,8
11,7% dar. 55 bis unter 65 Jahre	109	94	94	15	16,0	21	23,9	2,2	6,8
23,1% Langzeitarbeitslose	216	216	236	-	-	25	13,1	9,6	13,5
2,6% dar. 55 bis unter 65 Jahre	24	21	18	3	14,3	-1	-4,0	-12,5	-25,0
5,9% Schwerbehinderte	55	55	55	-	-	8	17,0	-	-1,8
12,4% Ausländer	116	123	125	-7	-5,7	-1	-0,9	4,2	-1,6
Zugang an Arbeitslosen									
Insgesamt	242	236	250	6	2,5	4	1,7	-2,5	2,5
dar. aus Erwerbstätigkeit	59	89	101	-30	-33,7	-20	-25,3	1,1	-12,9
aus Ausbildung/sonst. Maßnahme	39	28	30	11	39,3	6	18,2	7,7	3,4
15 bis unter 25 Jahre	35	43	45	-8	-18,6	-16	-31,4	-12,2	-2,2
55 bis unter 65 Jahre	32	23	29	9	39,1	15	88,2	-17,9	26,1
seit Jahresbeginn	728	486	250	x	x	4	0,6	-	2,5
Abgang an Arbeitslosen									
Insgesamt	321	300	223	21	7,0	62	23,9	1,4	6,7
dar. in Erwerbstätigkeit	80	84	74	-4	-4,8	-7	-8,0	1,2	4,2
in Ausbildung/sonst. Maßnahme	82	50	21	32	64,0	45	121,6	-20,6	-32,3
15 bis unter 25 Jahre	49	47	47	2	4,3	5	11,4	-6,0	17,5
55 bis unter 65 Jahre	22	24	21	-2	-8,3	-7	-24,1	-20,0	-22,2
seit Jahresbeginn	844	523	223	x	x	80	10,5	3,6	6,7
Arbeitslosenquoten bezogen auf									
alle zivilen Erwerbspersonen	2,1	2,2	2,3	x	x	x	2,0	2,0	2,1
Männer	2,0	2,1	2,1	x	x	x	1,8	1,7	1,9
Frauen	2,1	2,3	2,6	x	x	x	2,2	2,2	2,3
15 bis unter 25 Jahre	1,9	2,0	2,1	x	x	x	1,7	1,4	1,4
15 bis unter 20 Jahre	1,1	1,1	1,2	x	x	x	1,1	1,3	1,1
50 bis unter 65 Jahre	2,0	2,0	2,0	x	x	x	1,9	1,9	2,1
55 bis unter 65 Jahre	1,8	1,5	1,5	x	x	x	1,6	1,6	1,6
Ausländer	6,2	6,6	6,7	x	x	x	6,4	6,4	6,9
abhängige zivile Erwerbspersonen	2,3	2,5	2,6	x	x	x	2,2	2,2	2,3

1) Bei den Arbeitslosenquoten werden die Vorjahreswerte ausgewiesen.

© Statistik der Bundesagentur für Arbeit

Die Differenzierung nach Rechtskreisen basiert auf anteiligen Quoten der Arbeitslosen in den beiden Rechtskreisen, d.h. die Basis ist jeweils gleich und in d Summe ergibt sich die Arbeitslosenquote insgesamt. Abweichungen in der Summe sind rundungsbeding

Eckwerte des Arbeitsmarktes

[zurück zum Inhalt](#)

Agentur für Arbeit Schwäbisch Hall - Geschäftsstelle Hohenlohekreis
März 2010

Die Arbeitslosigkeit hat sich von Februar auf März um 172 auf 2.805 Personen verringert. Das waren 212 Arbeitslose mehr als vor einem Jahr. Die Arbeitslosenquote auf Basis aller zivilen Erwerbspersonen betrug im März 4,6%; vor einem Jahr belief sie sich auf 4,4%. Dabei meldeten sich 546 Personen (neu oder erneut) arbeitslos, 112 weniger als vor einem Jahr und gleichzeitig beendeten 717 Personen ihre Arbeitslosigkeit (+146).

Der Stellenbestand ist im März um 50 Stellen auf 603 gestiegen; im Vergleich zum Vorjahr hat sich der Stellenbestand praktisch nicht geändert (+3). Arbeitgeber meldeten im März 280 neue Stellen, 79 mehr als vor einem Jahr.

Merkmale	Mrz 2010	Feb 2010	Jan 2010	Veränderung gegenüber					
				Vormonat		Vorjahresmonat ¹⁾			
				absolut	in %	Mrz 2009		Feb 2009	Jan 2009
						absolut	in %		
Bestand an Arbeitssuchenden									
Insgesamt	4.321	4.442	4.393	-121	-2,7	76	1,8	11,0	14,6
Bestand an Arbeitslosen									
Insgesamt	2.805	2.977	3.012	-172	-5,8	212	8,2	19,2	23,5
54,5% Männer	1.530	1.652	1.652	-122	-7,4	117	8,3	26,8	37,0
45,5% Frauen	1.275	1.325	1.360	-50	-3,8	95	8,1	10,9	10,3
9,9% 15 bis unter 25 Jahre	277	270	282	7	2,6	-73	-20,9	-14,0	-3,4
1,2% dar. 15 bis unter 20 Jahre	34	34	38	-	-	-9	-20,9	13,3	31,0
31,3% 50 bis unter 65 Jahre	877	914	905	-37	-4,0	122	16,2	28,9	28,7
18,0% dar. 55 bis unter 65 Jahre	504	517	511	-13	-2,5	83	19,7	31,2	29,7
26,7% Langzeitarbeitslose	750	748	722	2	0,3	298	65,9	70,0	61,5
4,1% Schwerbehinderte	115	113	110	2	1,8	-35	-23,3	-19,3	-26,2
13,8% Ausländer	386	400	424	-14	-3,5	-11	-2,8	4,2	11,3
Zugang an Arbeitslosen									
Insgesamt	546	557	779	-11	-2,0	-112	-17,0	5,3	6,6
dar. aus Erwerbstätigkeit	223	235	440	-12	-5,1	-112	-33,4	-12,3	-13,4
aus Ausbildung/sonst. Maßnahme	131	134	147	-3	-2,2	-3	-2,2	39,6	90,9
15 bis unter 25 Jahre	118	106	146	12	11,3	-20	-14,5	3,9	19,7
55 bis unter 65 Jahre	65	55	85	10	18,2	-7	-9,7	10,0	28,8
seit Jahresbeginn	1.882	1.336	779	x	x	-36	-1,9	6,0	6,6
Abgang an Arbeitslosen									
Insgesamt	717	588	481	129	21,9	146	25,6	26,2	20,9
dar. in Erwerbstätigkeit	261	266	161	-5	-1,9	86	49,1	51,1	5,9
in Ausbildung/sonst. Maßnahme	178	101	97	77	76,2	14	8,5	40,3	21,3
15 bis unter 25 Jahre	107	117	86	-10	-8,5	4	3,9	53,9	7,5
55 bis unter 65 Jahre	84	52	54	32	61,5	35	71,4	-7,1	25,6
seit Jahresbeginn	1.786	1.069	481	x	x	351	24,5	23,7	20,9
Arbeitslosenquoten bezogen auf									
alle zivilen Erwerbspersonen	4,6	4,9	5,0	x	x	x	4,4	4,2	4,1
Männer	4,6	5,0	5,0	x	x	x	4,4	4,0	3,7
Frauen	4,6	4,8	4,9	x	x	x	4,4	4,5	4,6
15 bis unter 25 Jahre	3,5	3,4	3,5	x	x	x	4,6	4,1	3,8
15 bis unter 20 Jahre	1,2	1,2	1,3	x	x	x	1,7	1,2	1,1
50 bis unter 65 Jahre	5,8	6,0	6,0	x	x	x	5,4	5,0	5,0
55 bis unter 65 Jahre	6,3	6,4	6,3	x	x	x	5,7	5,3	5,3
Ausländer	10,1	10,5	11,1	x	x	x	10,7	10,4	10,3
abhängige zivile Erwerbspersonen	5,2	5,5	5,6	x	x	x	4,9	4,7	4,6
Gemeldete Stellen									
Zugang	280	239	274	41	17,2	79	39,3	4,8	3,4
dar. ungefördert ²⁾	203	234	142	-31	-13,2	36	21,6	7,8	-
Zugang seit Jahresbeginn	793	513	274	x	x	99	14,3	4,1	3,4
dar. ungefördert ²⁾	579	376	142	x	x	53	10,1	4,7	-
Bestand	603	553	505	50	9,0	3	0,5	-17,8	-34,0
dar. ungefördert ²⁾	502	505	426	-3	-0,6	-11	-2,1	-13,7	-31,1

1) Bei den Arbeitslosenquoten werden die Vorjahreswerte ausgewiesen.

2) Ohne Stellen für ABM, AGH, PSA und BSI

Eckwerte des Arbeitsmarktes im Rechtskreis SGB III

[zurück zum Inhalt](#)

Agentur für Arbeit Schwäbisch Hall - Geschäftsstelle Hohenlohekreis
März 2010

Die Arbeitslosigkeit hat sich im Rechtskreis SGB III von Februar auf März um 131 auf 1.399 Personen verringert. Das waren 42 Arbeitslose weniger als im Vorjahresmonat. Die anteilige SGB III-Arbeitslosenquote auf Basis aller zivilen Erwerbspersonen betrug im März 2,3%; vor einem Jahr belief sie sich auf 2,4%.

Dabei meldeten sich 344 Personen (neu oder erneut) arbeitslos, 105 weniger als vor einem Jahr und gleichzeitig beendeten 455 Personen ihre Arbeitslosigkeit (+87).

Merkmale	Mrz 2010	Feb 2010	Jan 2010	Veränderung gegenüber						
				Vormonat		Vorjahresmonat ¹⁾				
				absolut	in %	absolut	in %	Feb 2009	Jan 2009	
Bestand an Arbeitsuchenden										
Insgesamt	2.265	2.373	2.352	-108	-4,6	-135	-5,6	5,3	12,4	
Bestand an Arbeitslosen										
Insgesamt	1.399	1.530	1.555	-131	-8,6	-42	-2,9	10,2	20,5	
56,9% Männer	796	892	897	-96	-10,8	-29	-3,5	19,3	34,7	
43,1% Frauen	603	638	658	-35	-5,5	-13	-2,1	-0,3	5,4	
14,4% 15 bis unter 25 Jahre	201	187	189	14	7,5	-52	-20,6	-19,0	-6,4	
1,6% dar. 15 bis unter 20 Jahre	23	16	18	7	43,8	1	4,5	-5,9	20,0	
34,6% 50 bis unter 65 Jahre	484	513	513	-29	-5,7	48	11,0	24,8	28,9	
22,8% dar. 55 bis unter 65 Jahre	319	337	333	-18	-5,3	48	17,7	31,6	34,8	
13,6% Langzeitarbeitslose	190	203	188	-13	-6,4	54	39,7	61,1	54,1	
7,9% dar. 55 bis unter 65 Jahre	111	111	110	-	-	37	50,0	70,8	86,4	
3,4% Schwerbehinderte	48	45	42	3	6,7	-32	-40,0	-39,2	-47,5	
9,7% Ausländer	136	149	167	-13	-8,7	-56	-29,2	-19,9	-1,2	
Zugang an Arbeitslosen										
Insgesamt	344	371	515	-27	-7,3	-105	-23,4	4,2	7,3	
dar. aus Erwerbstätigkeit	162	189	323	-27	-14,3	-103	-38,9	-14,9	-11,3	
aus Ausbildung/sonst. Maßnahme	106	107	111	-1	-0,9	-2	-1,9	40,8	76,2	
15 bis unter 25 Jahre	90	79	106	11	13,9	-12	-11,8	1,3	19,1	
55 bis unter 65 Jahre	43	38	69	5	13,2	-10	-18,9	18,8	50,0	
seit Jahresbeginn	1.230	886	515	x	x	-55	-4,3	6,0	7,3	
Abgang an Arbeitslosen										
Insgesamt	455	366	296	89	24,3	87	23,6	52,5	18,9	
dar. in Erwerbstätigkeit	173	175	114	-2	-1,1	50	40,7	82,3	15,2	
in Ausbildung/sonst. Maßnahme	157	89	85	68	76,4	35	28,7	97,8	18,1	
15 bis unter 25 Jahre	72	80	62	-8	-10,0	-2	-2,7	77,8	17,0	
55 bis unter 65 Jahre	61	33	39	28	84,8	25	69,4	10,0	56,0	
seit Jahresbeginn	1.117	662	296	x	x	260	30,3	35,4	18,9	
Arbeitslosenquoten bezogen auf										
alle zivilen Erwerbspersonen	2,3	2,5	2,6	x	x	x	2,4	2,3	2,2	
Männer	2,4	2,7	2,7	x	x	x	2,5	2,3	2,1	
Frauen	2,2	2,3	2,4	x	x	x	2,3	2,4	2,3	
15 bis unter 25 Jahre	2,5	2,3	2,4	x	x	x	3,3	3,0	2,7	
15 bis unter 20 Jahre	0,8	0,6	0,6	x	x	x	0,8	0,7	0,6	
50 bis unter 65 Jahre	3,2	3,4	3,4	x	x	x	3,1	2,9	2,8	
55 bis unter 65 Jahre	4,0	4,2	4,1	x	x	x	3,7	3,5	3,3	
Ausländer	3,6	3,9	4,4	x	x	x	5,2	5,0	4,6	
abhängige zivile Erwerbspersonen	2,6	2,8	2,9	x	x	x	2,7	2,6	2,4	

1) Bei den Arbeitslosenquoten werden die Vorjahreswerte ausgewiesen.

Die Differenzierung nach Rechtskreisen basiert auf anteiligen Quoten der Arbeitslosen in den beiden Rechtskreisen, d.h. die Basis ist jeweils gleich und in d Summe ergibt sich die Arbeitslosenquote insgesamt. Abweichungen in der Summe sind rundungsbedingt

Eckwerte des Arbeitsmarktes im Rechtskreis SGB II

[zurück zum Inhalt](#)

Agentur für Arbeit Schwäbisch Hall - Geschäftsstelle Hohenlohekreis
März 2010

Die Arbeitslosigkeit hat sich im Rechtskreis SGB II von Februar auf März um 41 auf 1.406 Personen verringert. Das waren 254 Arbeitslose mehr als vor einem Jahr. Die anteilige SGB II-Arbeitslosenquote auf Basis aller zivilen Erwerbspersonen betrug im März 2,3%; vor einem Jahr belief sie sich auf 1,9%.

Dabei meldeten sich 202 Personen (neu oder erneut) arbeitslos, 7 weniger als vor einem Jahr. Gleichzeitig beendeten 262 Personen ihre Arbeitslosigkeit, 59 mehr als vor einem Jahr.

Merkmale	Mrz 2010	Feb 2010	Jan 2010	Veränderung gegenüber						
				Vormonat		Vorjahresmonat ¹⁾				
				absolut	in %	absolut	in %	Feb 2009	Jan 2009	
Bestand an Arbeitsuchenden										
Insgesamt	2.056	2.069	2.041	-13	-0,6	211	11,4	18,2	17,2	
Bestand an Arbeitslosen										
Insgesamt	1.406	1.447	1.457	-41	-2,8	254	22,0	30,4	26,8	
52,2% Männer	734	760	755	-26	-3,4	146	24,8	36,9	39,8	
47,8% Frauen	672	687	702	-15	-2,2	108	19,1	23,8	15,3	
5,4% 15 bis unter 25 Jahre	76	83	93	-7	-8,4	-21	-21,6	-	3,3	
0,8% dar. 15 bis unter 20 Jahre	11	18	20	-7	-38,9	-10	-47,6	38,5	42,9	
28,0% 50 bis unter 65 Jahre	393	401	392	-8	-2,0	74	23,2	34,6	28,5	
13,2% dar. 55 bis unter 65 Jahre	185	180	178	5	2,8	35	23,3	30,4	21,1	
39,8% Langzeitarbeitslose	560	545	534	15	2,8	244	77,2	73,6	64,3	
6,5% dar. 55 bis unter 65 Jahre	92	88	90	4	4,5	27	41,5	49,2	45,2	
4,8% Schwerbehinderte	67	68	68	-1	-1,5	-3	-4,3	3,0	-1,4	
17,8% Ausländer	250	251	257	-1	-0,4	45	22,0	26,8	21,2	
Zugang an Arbeitslosen										
Insgesamt	202	186	264	16	8,6	-7	-3,3	7,5	5,2	
dar. aus Erwerbstätigkeit	61	46	117	15	32,6	-9	-12,9	-	-18,8	
aus Ausbildung/sonst. Maßnahme	25	27	36	-2	-7,4	-1	-3,8	35,0	157,1	
15 bis unter 25 Jahre	28	27	40	1	3,7	-8	-22,2	12,5	21,2	
55 bis unter 65 Jahre	22	17	16	5	29,4	3	15,8	-5,6	-20,0	
seit Jahresbeginn	652	450	264	x	x	19	3,0	6,1	5,2	
Abgang an Arbeitslosen										
Insgesamt	262	222	185	40	18,0	59	29,1	-1,8	24,2	
dar. in Erwerbstätigkeit	88	91	47	-3	-3,3	36	69,2	13,8	-11,3	
in Ausbildung/sonst. Maßnahme	21	12	12	9	75,0	-21	-50,0	-55,6	50,0	
15 bis unter 25 Jahre	35	37	24	-2	-5,4	6	20,7	19,4	-11,1	
55 bis unter 65 Jahre	23	19	15	4	21,1	10	76,9	-26,9	-16,7	
seit Jahresbeginn	669	407	185	x	x	91	15,7	8,5	24,2	
Arbeitslosenquoten bezogen auf										
alle zivilen Erwerbspersonen	2,3	2,4	2,4	x	x	x	1,9	1,9	1,9	
Männer	2,2	2,3	2,3	x	x	x	1,8	1,7	1,7	
Frauen	2,4	2,5	2,6	x	x	x	2,1	2,1	2,3	
15 bis unter 25 Jahre	1,0	1,0	1,2	x	x	x	1,3	1,1	1,2	
15 bis unter 20 Jahre	0,4	0,6	0,7	x	x	x	0,8	0,5	0,5	
50 bis unter 65 Jahre	2,6	2,6	2,6	x	x	x	2,3	2,1	2,2	
55 bis unter 65 Jahre	2,3	2,2	2,2	x	x	x	2,0	1,9	2,0	
Ausländer	6,6	6,6	6,7	x	x	x	5,5	5,3	5,7	
abhängige zivile Erwerbspersonen	2,6	2,7	2,7	x	x	x	2,2	2,1	2,2	

1) Bei den Arbeitslosenquoten werden die Vorjahreswerte ausgewiesen.

Die Differenzierung nach Rechtskreisen basiert auf anteiligen Quoten der Arbeitslosen in den beiden Rechtskreisen, d.h. die Basis ist jeweils gleich und in d Summe ergibt sich die Arbeitslosenquote insgesamt. Abweichungen in der Summe sind rundungsbedingt



Statistik-Infoseite

Im **Internet** finden Sie weiterführende Informationen der Statistik der Bundesagentur für Arbeit unter:

<http://statistik.arbeitsagentur.de>

Statistische Daten erhalten Sie unter "Statistik nach Themen":

<http://www.pub.arbeitsagentur.de/hst/services/statistik/interim/statistik-themen/index.shtml>

Es werden folgende Themenbereiche angeboten:

- [Arbeitsmarkt](#)
- [Ausbildungsmarkt](#)
- [Beschäftigung](#)
- [Förderung](#)
- [Grundsicherung für Arbeitsuchende \(SGB II\)](#)
- [Leistungen nach dem SGB III](#)
- [Kreisdaten](#)
- [Zeitreihen](#)
- [Eingliederungsbilanzen](#)
- [Eingliederung behinderter Menschen](#)

Daten bis 12/2004 finden Sie unter dem Menüpunkt "Archiv bis 2004"

Glossare zu den verschiedenen Fachstatistiken finden Sie hier:

<http://www.pub.arbeitsagentur.de/hst/services/statistik/interim/grundlagen/glossare/index.shtml>

Es werden folgende Themenbereiche angeboten:

- [Arbeitsmarkt](#)
- [Ausbildungsstellenmarkt](#)
- [Beschäftigung](#)
- [Förderstatistik/Eingliederungsbilanzen](#)
- [Grundsicherung für Arbeitsuchende \(SGB II\)](#)
- [Leistungen SGB III](#)

Hintergründe zur Statistik nach dem SGB II und III und zur Datenübermittlung nach § 51b SGB II finden Sie unter dem Auswahlpunkt "Grundlagen":

<http://www.pub.arbeitsagentur.de/hst/services/statistik/interim/grundlagen/index.shtml>

[zurück zum Inhalt](#)