

Arbeitsmarkt in Zahlen

Sperrfrist: 29.04.2010, 09:55 Uhr



Arbeitsmarktreport
Agentur für Arbeit Schwäbisch Hall
April 2010



Bundesagentur für Arbeit
Statistik



Impressum

Reihe: Arbeitsmarkt in Zahlen
Titel: Arbeitsmarktreport
Region: Agentur für Arbeit Schwäbisch Hall
Berichtsmonat: April 2010
Periodizität: monatlich
Hinweise: Sperrfrist: 29.04.2010, 09:55 Uhr

**Nächster
Veröffentlichungstermin:** 01.06.2010

Herausgeber: Bundesagentur für Arbeit
Statistik

Rückfragen an: Statistik-Service Südwest
Saonstr. 2-4
60528 Frankfurt a. M.

E-Mail: Statistik-Service-Suedwest@arbeitsagentur.de

Hotline: Tel.: 01801 78722 60 *

Fax: 01801 78722 61 *

*) 3,9 Cent je Minute aus dem Festnetz der Deutschen Telekom. Bei Anrufen aus Mobilfunknetzen höchstens 42 ct / min.

Weiterführende statistische Informationen

Internet: <http://statistik.arbeitsagentur.de>
Statistik nach Themen
<http://www.pub.arbeitsagentur.de/hst/services/statistik/interim/statistik-themen/index.shtml>
Aktuelle Daten

Zitierhinweis: Statistik der Bundesagentur für Arbeit
Arbeitsmarkt in Zahlen, Arbeitsmarktreport, Nürnberg, April 2010.

© Statistik der Bundesagentur für Arbeit

Der Inhalt unterliegt urheberrechtlichem Schutz.

Für nichtgewerbliche Zwecke sind Vervielfältigung und unentgeltliche Verbreitung, auch auszugsweise, mit genauer Quellenangabe gestattet.

Die Verbreitung, auch auszugsweise, über elektronische Systeme/Datenträger bedarf der vorherigen Zustimmung.

Alle übrigen Rechte vorbehalten.



Abkürzungen und Zeichenerklärung

AA	Agentur für Arbeit
ABM	Arbeitsbeschaffungsmaßnahmen
AGH	Arbeitsgelegenheiten
BA	Bundesagentur für Arbeit
BSI	Beschäftigung schaffende Infrastrukturmaßnahmen
dar.	darunter
dav.	davon
GSt	Geschäftsstelle
HA	Hauptagentur
IT	Informationstechnologie
PSA	Personal-Service-Agentur
SGB	Sozialgesetzbuch
zkT	zugelassene kommunale Träger
I	insgesamt
M	Männer
F	Frauen
MD	Monatsdurchschnitt
ME	Monatsende
MS	Monatssumme
MM	Monatsmitte
MA	Monatsanfang
JA	Jahresanfang
JD	Jahresdurchschnitt
JE	Jahresende
JS	Jahressumme
r	berichtigte Zahl
s	geschätzte Zahl
u	unzuverlässige oder ungewisse Daten
0	mehr als nichts, aber weniger als die Hälfte der kleinsten Einheit, die in der Tabelle zur Darstellung gebracht werden kann
-	nichts vorhanden
.	kein Nachweis vorhanden
...	Angaben fallen später an
*	Zahlenwerte kleiner 3 und korrespondierende Werte werden aus Datenschutzgründen nicht ausgewiesen
x	Nachweis nicht sinnvoll

Abweichungen in den Summen ergeben sich durch Runden der Zahlen.



Inhaltsverzeichnis

Arbeitsmarktreport

Agentur für Arbeit Schwäbisch Hall

April 2010

	Seite
Eckwerte des Arbeitsmarktes	5
Eckwerte des Arbeitsmarktes im Rechtskreis SGB III	6
Eckwerte des Arbeitsmarktes im Rechtskreis SGB II	7
Bestand an Arbeitslosen nach Rechtskreisen	8
Bestand an Arbeitslosen nach Personengruppen	9
Zugang in und Abgang aus Arbeitslosigkeit	10
Gemeldete Stellen	11
Arbeitsmarktpolitische Maßnahmen	12
Ausbildungsstellenmarkt	13
Der Arbeitsmarkt in den Dienststellen des Agenturbezirks	14
Hauptagentur Schwäbisch Hall	15
Geschäftsstelle Crailsheim	18
Geschäftsstelle Hohenlohekreis	21

Eckwerte des Arbeitsmarktes

Agentur für Arbeit Schwäbisch Hall
April 2010

Merkmale	Apr 2010	Mrz 2010	Feb 2010	Veränderung gegenüber					
				Vormonat		Vorjahresmonat ¹⁾			
						Apr 2009		Mrz 2009	
				absolut	in %	absolut	in %	in %	in %
Bestand an Arbeitsuchenden									
Insgesamt	12.144	12.616	12.962	-472	-3,7	-187	-1,5	5,0	12,7
Bestand an Arbeitslosen									
Insgesamt	6.927	7.463	7.926	-536	-7,2	-331	-4,6	6,5	16,2
54,3% Männer	3.763	4.174	4.501	-411	-9,8	-235	-5,9	7,7	22,4
45,7% Frauen	3.164	3.289	3.425	-125	-3,8	-96	-2,9	5,0	9,0
11,0% 15 bis unter 25 Jahre	761	898	921	-137	-15,3	-276	-26,6	-11,9	-0,8
1,4% dar. 15 bis unter 20 Jahre	95	130	132	-35	-26,9	-34	-26,4	-11,0	-5,0
30,9% 50 bis unter 65 Jahre	2.142	2.222	2.323	-80	-3,6	174	8,8	17,4	27,1
18,5% dar. 55 bis unter 65 Jahre	1.283	1.314	1.343	-31	-2,4	215	20,1	27,3	36,8
23,2% Langzeitarbeitslose	1.610	1.634	1.598	-24	-1,5	563	53,8	62,3	60,3
7,0% Schwerbehinderte	482	489	505	-7	-1,4	27	5,9	10,6	15,0
13,0% Ausländer	898	1.016	1.065	-118	-11,6	-135	-13,1	4,7	9,6
Zugang an Arbeitslosen									
Insgesamt	1.923	1.781	1.843	142	8,0	-166	-7,9	-13,8	0,8
dar. aus Erwerbstätigkeit	756	711	895	45	6,3	-337	-30,8	-34,1	-2,5
aus Ausbildung/sonst. Maßnahme	465	421	391	44	10,5	126	37,2	15,3	24,9
15 bis unter 25 Jahre	299	364	365	-65	-17,9	-112	-27,3	-18,6	-14,1
55 bis unter 65 Jahre	246	190	215	56	29,5	60	32,3	-8,7	22,2
seit Jahresbeginn	7.954	6.031	4.250	x	x	-342	-4,1	-2,8	2,6
Abgang an Arbeitslosen									
Insgesamt	2.443	2.234	1.875	209	9,4	613	33,5	18,8	5,7
dar. in Erwerbstätigkeit	1.082	900	756	182	20,2	292	37,0	25,3	9,2
in Ausbildung/sonst. Maßnahme	545	498	349	47	9,4	220	67,7	33,2	15,2
15 bis unter 25 Jahre	413	374	332	39	10,4	34	9,0	6,6	0,3
55 bis unter 65 Jahre	291	238	189	53	22,3	129	79,6	37,6	-5,0
seit Jahresbeginn	8.109	5.666	3.432	x	x	1.317	19,4	14,2	11,4
Arbeitslosenquoten bezogen auf									
alle zivilen Erwerbspersonen	4,3	4,6	4,9	x	x	x	4,6	4,4	4,3
dar. Männer	4,3	4,8	5,1	x	x	x	4,6	4,5	4,2
Frauen	4,3	4,5	4,6	x	x	x	4,5	4,3	4,3
15 bis unter 25 Jahre	3,5	4,2	4,3	x	x	x	4,9	4,8	4,4
15 bis unter 20 Jahre	1,2	1,7	1,7	x	x	x	1,7	1,9	1,8
50 bis unter 65 Jahre	5,2	5,4	5,6	x	x	x	5,2	5,0	4,8
55 bis unter 65 Jahre	5,9	6,0	6,1	x	x	x	5,3	5,1	4,9
Ausländer	9,8	11,1	11,6	x	x	x	11,5	10,8	10,8
abhängige zivile Erwerbspersonen	4,8	5,2	5,5	x	x	x	5,1	4,9	4,8
Leistungsempfänger									
Arbeitslosengeld ²⁾	3.302	3.710	4.092	-408	-11,0	-497	-13,1	-0,9	13,4
Gemeldete Stellen									
Zugang	1.032	804	992	228	28,4	35	3,5	21,5	22,8
dar. ungefördert ³⁾	824	676	672	148	21,9	265	47,4	15,4	-1,3
Zugang seit Jahresbeginn	3.526	2.494	1.690	x	x	553	18,6	26,2	28,6
dar. ungefördert ³⁾	2.582	1.758	1.082	x	x	376	17,0	6,7	2,0
Bestand	2.473	2.223	2.160	250	11,2	-347	-12,3	-17,9	-29,4
dar. ungefördert ³⁾	1.813	1.630	1.581	183	11,2	42	2,4	-15,5	-28,6

1) Bei den Arbeitslosenquoten werden die Vorjahreswerte ausgewiesen.

© Statistik der Bundesagentur für Arbeit

2) Vorläufige, hochgerechnete Werte für März 2010 und April 2010; ohne Arbeitslosengeld bei Weiterbildung

3) Ohne Stellen für ABM, AGH, PSA und BSI

Eckwerte des Arbeitsmarktes im Rechtskreis SGB III

[zurück zum Inhalt](#)

Agentur für Arbeit Schwäbisch Hall
April 2010

Merkmale	Apr 2010	Mrz 2010	Feb 2010	Veränderung gegenüber							
				Vormonat		Vorjahresmonat ¹⁾					
						Apr 2009		Mrz 2009		Feb 2009	
				absolut	in %	absolut	in %	in %	in %		
Bestand an Arbeitsuchenden											
Insgesamt	5.926	6.375	6.807	-449	-7,0	-745	-11,2	-1,4	12,3		
Bestand an Arbeitslosen											
Insgesamt	3.268	3.709	4.135	-441	-11,9	-715	-18,0	-4,8	10,4		
57,6% Männer	1.882	2.208	2.537	-326	-14,8	-441	-19,0	-4,1	18,1		
42,4% Frauen	1.386	1.501	1.598	-115	-7,7	-274	-16,5	-5,9	-0,1		
15,5% 15 bis unter 25 Jahre	506	613	630	-107	-17,5	-208	-29,1	-17,1	-8,2		
1,5% dar. 15 bis unter 20 Jahre	48	75	75	-27	-36,0	-12	-20,0	-5,1	-6,3		
36,7% 50 bis unter 65 Jahre	1.199	1.268	1.355	-69	-5,4	53	4,6	14,9	27,7		
25,0% dar. 55 bis unter 65 Jahre	818	844	889	-26	-3,1	128	18,6	26,7	40,9		
13,5% Langzeitarbeitslose	441	461	465	-20	-4,3	156	54,7	59,5	68,5		
8,4% dar. 55 bis unter 65 Jahre	275	266	257	9	3,4	113	69,8	70,5	78,5		
8,1% Schwerbehinderte	265	278	302	-13	-4,7	5	1,9	7,8	20,8		
9,2% Ausländer	302	371	404	-69	-18,6	-160	-34,6	-14,1	-2,7		
Zugang an Arbeitslosen											
Insgesamt	1.138	1.005	1.137	133	13,2	-147	-11,4	-25,3	-0,8		
dar. aus Erwerbstätigkeit	558	496	662	62	12,5	-263	-32,0	-40,3	-3,8		
aus Ausbildung/sonst. Maßnahme	348	293	295	55	18,8	125	56,1	4,6	19,4		
15 bis unter 25 Jahre	198	260	258	-62	-23,8	-45	-18,5	-13,9	-14,3		
55 bis unter 65 Jahre	159	106	147	53	50,0	22	16,1	-26,4	26,7		
seit Jahresbeginn	4.852	3.714	2.709	x	x	-443	-8,4	-7,4	1,7		
Abgang an Arbeitslosen											
Insgesamt	1.495	1.340	1.044	155	11,6	399	36,4	19,0	12,1		
dar. in Erwerbstätigkeit	760	627	491	133	21,2	213	38,9	31,7	19,2		
in Ausbildung/sonst. Maßnahme	391	361	244	30	8,3	166	73,8	29,4	43,5		
15 bis unter 25 Jahre	277	247	197	30	12,1	35	14,5	8,8	1,0		
55 bis unter 65 Jahre	189	155	119	34	21,9	83	78,3	46,2	10,2		
seit Jahresbeginn	4.769	3.274	1.934	x	x	875	22,5	17,0	15,7		
Arbeitslosenquoten bezogen auf											
alle zivilen Erwerbspersonen	2,0	2,3	2,6	x	x	x	2,5	2,4	2,4		
dar. Männer	2,1	2,5	2,9	x	x	x	2,7	2,7	2,5		
Frauen	1,9	2,0	2,2	x	x	x	2,3	2,2	2,2		
15 bis unter 25 Jahre	2,3	2,8	2,9	x	x	x	3,4	3,5	3,2		
15 bis unter 20 Jahre	0,6	1,0	1,0	x	x	x	0,8	1,0	1,1		
50 bis unter 65 Jahre	2,9	3,1	3,3	x	x	x	3,0	2,9	2,8		
55 bis unter 65 Jahre	3,7	3,9	4,1	x	x	x	3,4	3,3	3,1		
Ausländer	3,3	4,0	4,4	x	x	x	5,1	4,8	4,6		
abhängige zivile Erwerbspersonen	2,3	2,6	2,9	x	x	x	2,8	2,7	2,6		
Leistungsempfänger											
Arbeitslosengeld ²⁾	3.302	3.710	4.092	-408	-11,0	-497	-13,1	-0,9	13,4		

1) Bei den Arbeitslosenquoten werden die Vorjahreswerte ausgewiesen.

Die Differenzierung nach Rechtskreisen basiert auf anteiligen Quoten der Arbeitslosen in den beiden Rechtskreisen d.h. die Basis ist jeweils gleich und in der Summe ergibt sich die Arbeitslosenquote insgesamt. Abweichungen in der Summe sind rundungsbeding.
2) Vorläufige, hochgerechnete Werte für März 2010 und April 2010; ohne Arbeitslosengeld bei Weiterbildung

Eckwerte des Arbeitsmarktes im Rechtskreis SGB II
[zurück zum Inhalt](#)

 Agentur für Arbeit Schwäbisch Hall
 April 2010

Merkmale	Apr 2010	Mrz 2010	Feb 2010	Veränderung gegenüber					
				Vormonat		Vorjahresmonat ¹⁾			
						Apr 2009		Mrz 2009	Feb 2009
				absolut	in %	absolut	in %	in %	in %
Bestand an Arbeitsuchenden									
Insgesamt	6.218	6.241	6.155	-23	-0,4	558	9,9	12,6	13,1
Bestand an Arbeitslosen									
Insgesamt	3.659	3.754	3.791	-95	-2,5	384	11,7	20,8	23,4
51,4% Männer	1.881	1.966	1.964	-85	-4,3	206	12,3	25,1	28,5
48,6% Frauen	1.778	1.788	1.827	-10	-0,6	178	11,1	16,4	18,3
7,0% 15 bis unter 25 Jahre	255	285	291	-30	-10,5	-68	-21,1	1,8	20,2
1,3% dar. 15 bis unter 20 Jahre	47	55	57	-8	-14,5	-22	-31,9	-17,9	-3,4
25,8% 50 bis unter 65 Jahre	943	954	968	-11	-1,2	121	14,7	21,1	26,4
12,7% dar. 55 bis unter 65 Jahre	465	470	454	-5	-1,1	87	23,0	28,4	29,3
31,9% Langzeitarbeitslose	1.169	1.173	1.133	-4	-0,3	407	53,4	63,4	57,1
4,9% dar. 55 bis unter 65 Jahre	178	179	172	-1	-0,6	47	35,9	42,1	48,3
5,9% Schwerbehinderte	217	211	203	6	2,8	22	11,3	14,7	7,4
16,3% Ausländer	596	645	661	-49	-7,6	25	4,4	19,9	18,7
Zugang an Arbeitslosen									
Insgesamt	785	776	706	9	1,2	-19	-2,4	7,8	3,4
dar. aus Erwerbstätigkeit	198	215	233	-17	-7,9	-74	-27,2	-13,3	1,3
aus Ausbildung/sonst. Maßnahme	117	128	96	-11	-8,6	1	0,9	50,6	45,5
15 bis unter 25 Jahre	101	104	107	-3	-2,9	-67	-39,9	-28,3	-13,7
55 bis unter 65 Jahre	87	84	68	3	3,6	38	77,6	31,3	13,3
seit Jahresbeginn	3.102	2.317	1.541	x	x	101	3,4	5,5	4,3
Abgang an Arbeitslosen									
Insgesamt	948	894	831	54	6,0	214	29,2	18,4	-1,4
dar. in Erwerbstätigkeit	322	273	265	49	17,9	79	32,5	12,8	-5,4
in Ausbildung/sonst. Maßnahme	154	137	105	17	12,4	54	54,0	44,2	-21,1
15 bis unter 25 Jahre	136	127	135	9	7,1	-1	-0,7	2,4	-0,7
55 bis unter 65 Jahre	102	83	70	19	22,9	46	82,1	23,9	-23,1
seit Jahresbeginn	3.340	2.392	1.498	x	x	442	15,3	10,5	6,3
Arbeitslosenquoten bezogen auf									
alle zivilen Erwerbspersonen	2,3	2,3	2,3	x	x	x	2,1	2,0	1,9
dar. Männer	2,1	2,2	2,2	x	x	x	1,9	1,8	1,8
Frauen	2,4	2,4	2,5	x	x	x	2,2	2,1	2,1
15 bis unter 25 Jahre	1,2	1,3	1,3	x	x	x	1,5	1,3	1,1
15 bis unter 20 Jahre	0,6	0,7	0,7	x	x	x	0,9	0,9	0,8
50 bis unter 65 Jahre	2,3	2,3	2,4	x	x	x	2,2	2,1	2,0
55 bis unter 65 Jahre	2,1	2,1	2,1	x	x	x	1,9	1,8	1,7
Ausländer	6,5	7,0	7,2	x	x	x	6,4	6,0	6,2
abhängige zivile Erwerbspersonen	2,5	2,6	2,6	x	x	x	2,3	2,2	2,2

1) Bei den Arbeitslosenquoten werden die Vorjahreswerte ausgewiesen.

© Statistik der Bundesagentur für Arbeit

Die Differenzierung nach Rechtskreisen basiert auf anteiligen Quoten der Arbeitslosen in den beiden Rechtskreisen

d.h. die Basis ist jeweils gleich und in der Summe ergibt sich die Arbeitslosenquote insgesamt. Abweichungen in der Summe sind rundungsbeding

Bestand an Arbeitslosen nach Rechtskreisen

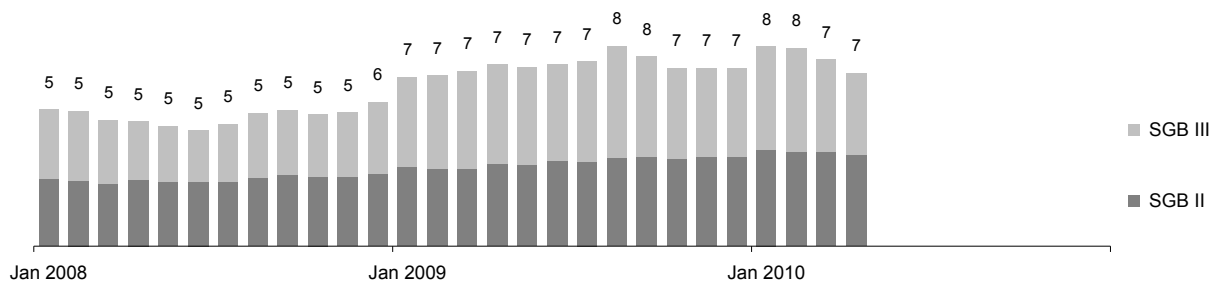
Agentur für Arbeit Schwäbisch Hall

April 2010

Die Arbeitslosigkeit hat sich im April um 536 auf 6.927 verringert. Im Vergleich zum Vorjahresmonat gab es 331 Arbeitslose weniger. Die Arbeitslosenquote auf Basis aller zivilen Erwerbspersonen betrug im April 4,3%; vor einem Jahr hatte sie sich auf 4,6% belaufen.

Im Rechtskreis SGB III lag die Arbeitslosigkeit bei 3.268, das sind 441 weniger als im Vormonat und 715 weniger als im Vorjahr. Die anteilige SGB III-Arbeitslosenquote lag bei 2,0%. Im Rechtskreis SGB II gab es 3.659 Arbeitslose, das ist ein Minus von 95 gegenüber März; im Vergleich zum April 2009 waren es 384 Arbeitslose mehr. Die anteilige SGB II-Arbeitslosenquote betrug 2,3%.

Entwicklung des Bestandes an Arbeitslosen nach Rechtskreisen (in Tausend)



Bestand an Arbeitslosen	Apr 2010	Veränderung gegenüber				Arbeitslosenquote ¹⁾		
		Vormonat		Vorjahresmonat		Apr 2010	Vormonat	Vorjahr
		absolut	in %	absolut	in %			
1	2	3	4	5	6	7	8	
Insgesamt	6.927	-536	-7,2	-331	-4,6	4,3	4,6	4,6
Männer	3.763	-411	-9,8	-235	-5,9	4,3	4,8	4,6
Frauen	3.164	-125	-3,8	-96	-2,9	4,3	4,5	4,5
15 bis unter 25 Jahre	761	-137	-15,3	-276	-26,6	3,5	4,2	4,9
15 bis unter 20 Jahre	95	-35	-26,9	-34	-26,4	1,2	1,7	1,7
50 bis unter 65 Jahre	2.142	-80	-3,6	174	8,8	5,2	5,4	5,2
55 bis unter 65 Jahre	1.283	-31	-2,4	215	20,1	5,9	6,0	5,3
Deutsche	6.027	-417	-6,5	-189	-3,0	4,0	4,2	4,1
Ausländer	898	-118	-11,6	-135	-13,1	9,8	11,1	11,5
Rechtskreis SGB III	3.268	-441	-11,9	-715	-18,0	2,0	2,3	2,5
Männer	1.882	-326	-14,8	-441	-19,0	2,1	2,5	2,7
Frauen	1.386	-115	-7,7	-274	-16,5	1,9	2,0	2,3
15 bis unter 25 Jahre	506	-107	-17,5	-208	-29,1	2,3	2,8	3,4
15 bis unter 20 Jahre	48	-27	-36,0	-12	-20,0	0,6	1,0	0,8
50 bis unter 65 Jahre	1.199	-69	-5,4	53	4,6	2,9	3,1	3,0
55 bis unter 65 Jahre	818	-26	-3,1	128	18,6	3,7	3,9	3,4
Deutsche	2.965	-372	-11,1	-550	-15,6	1,9	2,2	2,3
Ausländer	302	-69	-18,6	-160	-34,6	3,3	4,0	5,1
Rechtskreis SGB II	3.659	-95	-2,5	384	11,7	2,3	2,3	2,1
Männer	1.881	-85	-4,3	206	12,3	2,1	2,2	1,9
Frauen	1.778	-10	-0,6	178	11,1	2,4	2,4	2,2
15 bis unter 25 Jahre	255	-30	-10,5	-68	-21,1	1,2	1,3	1,5
15 bis unter 20 Jahre	47	-8	-14,5	-22	-31,9	0,6	0,7	0,9
50 bis unter 65 Jahre	943	-11	-1,2	121	14,7	2,3	2,3	2,2
55 bis unter 65 Jahre	465	-5	-1,1	87	23,0	2,1	2,1	1,9
Deutsche	3.062	-45	-1,4	361	13,4	2,0	2,0	1,8
Ausländer	596	-49	-7,6	25	4,4	6,5	7,0	6,4

1) Bezogen auf alle zivilen Erwerbspersonen. Die Differenzierung nach Rechtskreisen basiert auf anteiligen Quoten der Arbeitslosen in den beiden Rechtskreisen, d.h. die Basis ist jeweils gleich und in der Summe ergibt sich die Arbeitslosenquote insgesamt. Abweichungen in der Summe sind rundungsbedingt

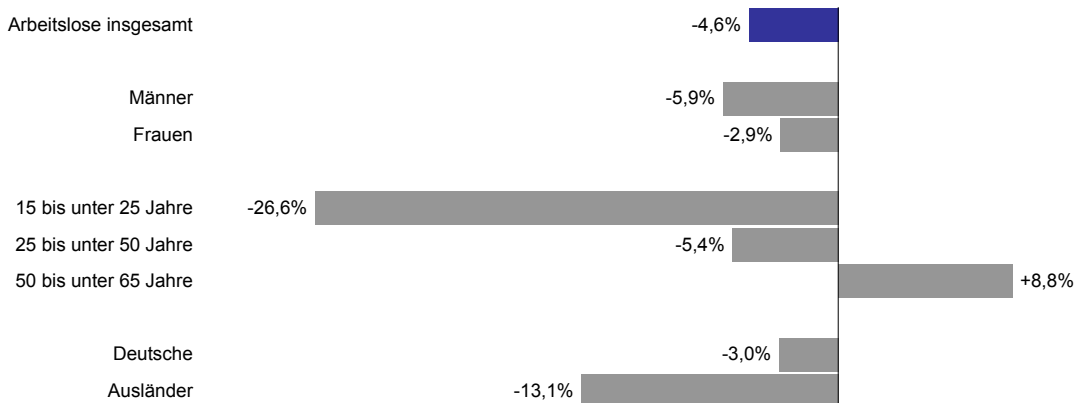
Bestand an Arbeitslosen nach Personengruppen

[zurück zum Inhalt](#)

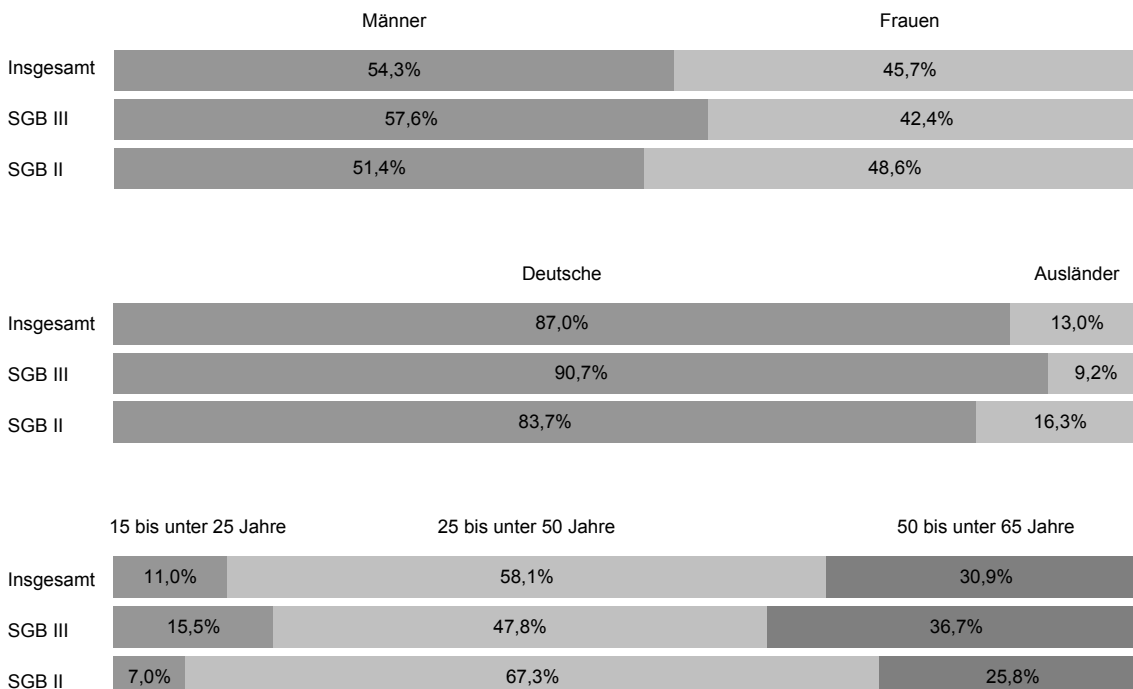
Agentur für Arbeit Schwäbisch Hall
April 2010

Nach Personengruppen entwickelte sich die Arbeitslosigkeit im Agenturbezirk unterschiedlich. Die Veränderungsspanne reicht im April von -27% bei 15- bis unter 25-Jährigen bis +9% bei 50- bis unter 65-Jährigen. Auch der Anteil der ausgewählten Personengruppen am Arbeitslosenbestand ist unterschiedlich groß. Bei der Interpretation der Daten ist zu berücksichtigen, dass Mehrfachzählungen möglich sind, da ein Arbeitsloser in der Regel mehreren der hier abgebildeten Personengruppen angehört. Somit kann die individuelle Situation von Arbeitslosen von der Entwicklung der jeweiligen Personengruppe abweichen.

Veränderung der Arbeitslosigkeit ausgewählter Personengruppen gegenüber dem Vorjahresmonat



Anteil ausgewählter Personengruppen an allen Arbeitslosen nach Rechtskreisen



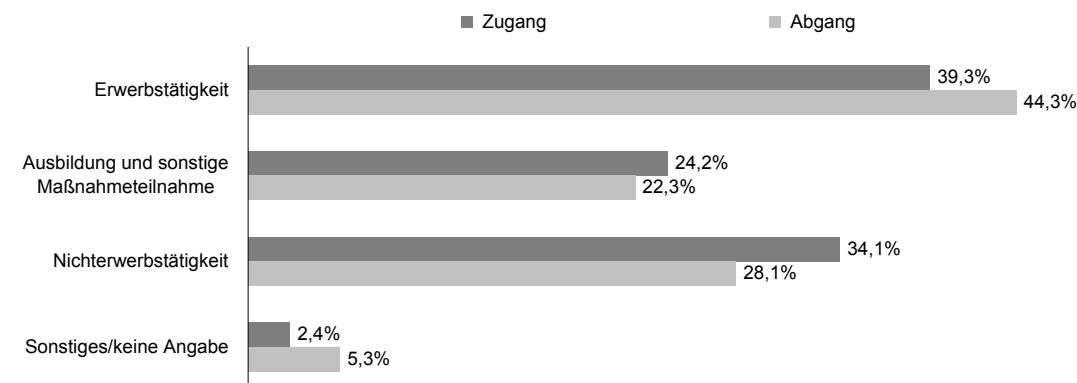
Zugang in und Abgang aus Arbeitslosigkeit

[zurück zum Inhalt](#)

Agentur für Arbeit Schwäbisch Hall
April 2010

Arbeitslosigkeit ist kein fester Block, vielmehr gibt es auf dem Arbeitsmarkt viel Bewegung. Im April meldeten sich 1.923 Personen (neu oder erneut) arbeitslos, das waren 166 weniger als vor einem Jahr. Gleichzeitig beendeten 2.443 Personen ihre Arbeitslosigkeit, 613 mehr als im April 2009. Seit Jahresbeginn gab es 7.954 Zugänge von Arbeitslosen, gegenüber dem Vorjahreszeitraum ist das eine Abnahme von 342 Meldungen. Dem gegenüber stehen 8.109 Abmeldungen von Arbeitslosen, im Vergleich zum Vorjahreszeitraum ist das ein Zuwachs von 1.317 Abmeldungen. Im April meldeten sich 756 zuvor erwerbstätige Personen arbeitslos, 337 weniger als vor einem Jahr. Durch Aufnahme einer Erwerbstätigkeit konnten in diesem Monat 1.082 Personen ihre Arbeitslosigkeit beenden, 292 mehr als vor einem Jahr.

Anteil ausgewählter Zu- und Abgangsstrukturen an allen Zugängen in und Abgängen aus Arbeitslosigkeit



Zugangs- und Abgangsstrukturen	Apr 2010	Veränderung gegenüber				seit Jahresbeginn	Veränderung gegenüber Vorjahreszeitraum	
		Vormonat		Vorjahresmonat			absolut	in %
		absolut	in %	absolut	in %			
1	2	3	4	5	6	7	8	
Zugang an Arbeitslosen insgesamt	1.923	142	8,0	-166	-7,9	7.954	-342	-4,1
Erwerbstätigkeit (ohne Ausbildung)	756	45	6,3	-337	-30,8	3.807	-851	-18,3
dar. Beschäftigung am 1. Arbeitsmarkt	657	38	6,1	-293	-30,8	3.291	-800	-19,6
Beschäftigung am 2. Arbeitsmarkt	68	5	7,9	-51	-42,9	395	-71	-15,2
Selbständigkeit	23	3	15,0	5	27,8	84	8	10,5
Ausbildung und sonstige Maßnahmeteilnahme	465	44	10,5	126	37,2	1.630	368	29,2
Nichterwerbstätigkeit	656	57	9,5	75	12,9	2.316	216	10,3
dar. Arbeitsunfähigkeit	469	52	12,5	64	15,8	1.610	208	14,8
fehlende Verfügbarkeit/Mitwirkung	181	4	2,3	8	4,6	679	12	1,8
Sonstiges/keine Angabe	46	-4	-8,0	-30	-39,5	201	-75	-27,2
Abgang an Arbeitslosen insgesamt	2.443	209	9,4	613	33,5	8.109	1.317	19,4
Erwerbstätigkeit (ohne Ausbildung)	1.082	182	20,2	292	37,0	3.322	601	22,1
dar. Beschäftigung am 1. Arbeitsmarkt	896	151	20,3	309	52,6	2.668	693	35,1
Beschäftigung am 2. Arbeitsmarkt	104	6	6,1	-42	-28,8	384	-175	-31,3
Selbständigkeit	69	15	27,8	24	53,3	237	79	50,0
Ausbildung und sonstige Maßnahmeteilnahme	545	47	9,4	220	67,7	1.628	425	35,3
Nichterwerbstätigkeit	687	-10	-1,4	72	11,7	2.654	119	4,7
dar. Arbeitsunfähigkeit	435	-37	-7,8	35	8,8	1.719	66	4,0
fehlende Verfügbarkeit/Mitwirkung	212	34	19,1	26	14,0	774	19	2,5
Sonstiges/keine Angabe	129	-10	-7,2	29	29,0	505	172	51,7

© Statistik der Bundesagentur für Arbeit

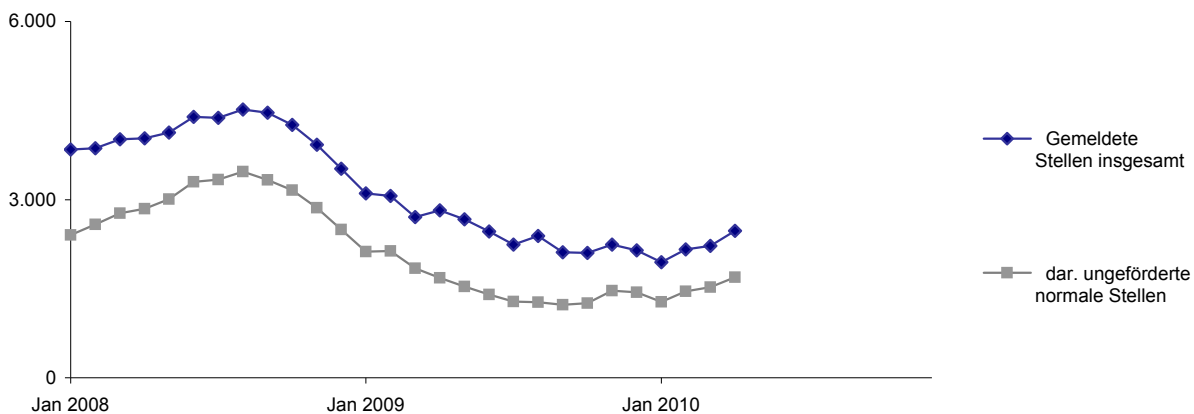
Gemeldete Stellen

Agentur für Arbeit Schwäbisch Hall

April 2010

Im Bezirk der Agentur für Arbeit Schwäbisch Hall waren im April 2.473 Stellen registriert, gegenüber März ist das ein Plus von 250. Im Vergleich zum Vorjahresmonat gab es 347 Stellen weniger. Arbeitgeber meldeten der Agentur für Arbeit im April 1.032 neue Stellen, das waren 35 mehr als vor einem Jahr. Seit Jahresbeginn sind 3.526 Stellen eingegangen, gegenüber dem Vorjahreszeitraum ist das ein Zuwachs von 553 oder 19%. Im April wurden 756 Stellen abgemeldet, 117 weniger als im Vorjahr. Von Januar bis April gab es insgesamt 3.142 Stellenabgänge, im Vergleich zum Vorjahreszeitraum ist das eine Abnahme von 508 oder 14%.

Entwicklung des Bestandes an gemeldeten Stellen¹⁾



Gemeldete Stellen ¹⁾	Apr 2010	Veränderung gegenüber				seit Jahresbeginn ²⁾	Veränderung gegenüber Vorjahreszeitraum	
		Vormonat		Vorjahresmonat			absolut	in %
		absolut	in %	absolut	in %			
1	2	3	4	5	6	7	8	
Zugang	1.032	228	28,4	35	3,5	3.526	553	18,6
dar. sofort zu besetzen	815	205	33,6	16	2,0	2.640	515	24,2
dav. ungefordert ³⁾	824	148	21,9	265	47,4	2.582	376	17,0
dar. normale Stellenangebote ⁴⁾	766	132	20,8	240	45,6	2.410	318	15,2
gefördert	208	80	62,5	-230	-52,5	944	177	23,1
dar. Arbeitsgelegenheiten	208	80	62,5	-230	-52,5	944	177	23,1
dar. Mehraufwandsvariante	208	80	62,5	-230	-52,5	842	95	12,7
Bestand	2.473	250	11,2	-347	-12,3	2.201	-723	-24,7
dar. sofort zu besetzen	2.380	272	12,9	-355	-13,0	2.101	-698	-24,9
dav. ungefordert ³⁾	1.813	183	11,2	42	2,4	1.605	-430	-21,1
dar. normale Stellenangebote ⁴⁾	1.692	164	10,7	9	0,5	1.489	-458	-23,5
gefördert	660	67	11,3	-389	-37,1	596	-293	-32,9
dar. Arbeitsgelegenheiten	638	67	11,7	-366	-36,5	574	-267	-31,7
dar. Mehraufwandsvariante	614	71	13,1	-368	-37,5	551	-266	-32,5
Abgang	756	13	1,7	-117	-13,4	3.142	-508	-13,9
dav. ungefordert ³⁾	642	13	2,1	-73	-10,2	2.294	-750	-24,6
dar. normale Stellenangebote ⁴⁾	604	40	7,1	-83	-12,1	2.128	-765	-26,4
gefördert	114	-	-	-44	-27,8	848	242	39,9
dar. Arbeitsgelegenheiten	114	-	-	-44	-27,8	848	255	43,0
dar. Mehraufwandsvariante	110	1	0,9	-47	-29,9	762	184	31,8

1) Sozialversicherungspflichtige Beschäftigung, versicherungsfreie geringfügige Beschäftigung und übrige versicherungsfreie Beschäftigung. Ohne selbstständige/freiberufliche Tätigkeiten, private Arbeitsvermittlung

2) Zu- und Abgang (Summe) und Bestand (Durchschnitt) jeweils von Januar bis zum aktuellen Berichtsmonat

3) Ohne Stellen für ABM, AGH, PSA und BSI

4) Seit 1.9.2009 ungeforderte sozialversicherungspflichtige Stellen ohne PSA-Stellen, Stellen für Gastarbeiter und Haushaltshilfen für Pflegebedürftige

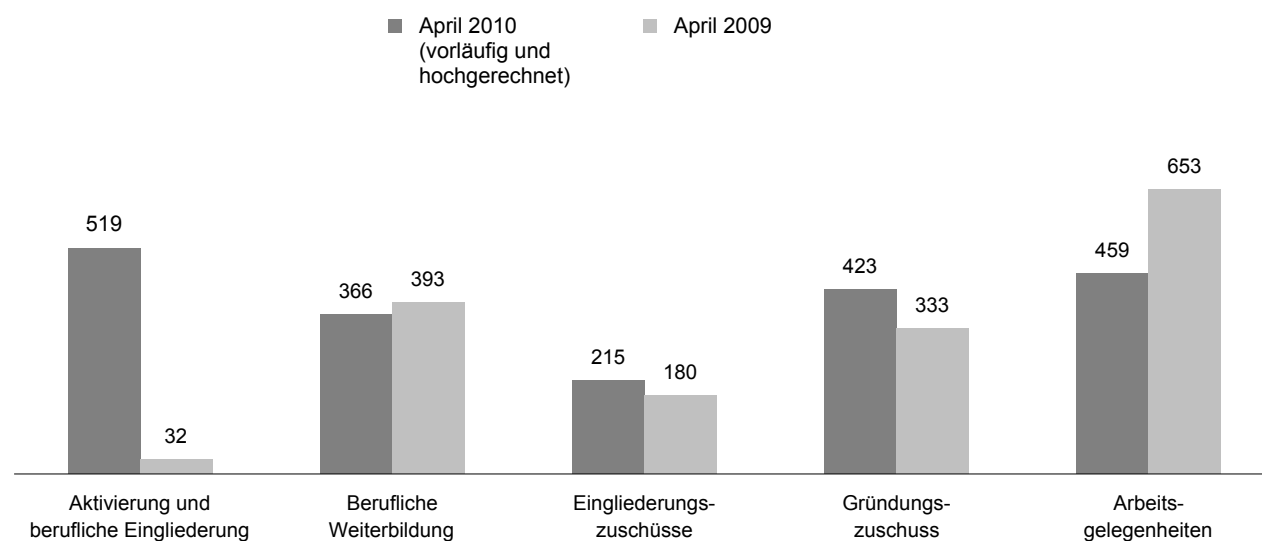
Arbeitsmarktpolitische Maßnahmen

Agentur für Arbeit Schwäbisch Hall

April 2010

Mit dem Einsatz arbeitsmarktpolitischer Instrumente konnte für zahlreiche Personen im Bezirk der Agentur für Arbeit Arbeitslosigkeit beendet oder verhindert werden. Die nachfolgenden Übersichten informieren über ausgewählte Maßnahmen, die in der Regel in großem Umfang am Arbeitsmarkt eingesetzt werden.

Bestand an Teilnehmern in ausgewählten arbeitsmarktpolitischen Maßnahmen ⁶⁾



Ausgewählte Maßnahmen aktiver Arbeitsmarktpolitik ¹⁾⁶⁾	Apr 2010	Veränderung gegenüber				seit Jahresbeginn ²⁾	Veränderung gegenüber Vorjahreszeitraum	
		Vormonat		Vorjahresmonat			absolut	in %
		absolut	in %	absolut	in %			
		1	2	3	4		5	6
Zugang								
Aktivierung und berufliche Eingliederung ³⁾	321	-53	-14,2	222	224,2	1.163	939	x
Berufliche Weiterbildung ⁴⁾	186	58	45,3	75	67,6	421	-21	-4,8
Eingliederungszuschüsse ⁵⁾	59	-10	-14,5	27	84,4	197	82	71,3
Gründungszuschuss	57	16	39,0	19	50,0	186	62	50,0
Arbeitsgelegenheiten	147	38	34,9	-37	-20,1	777	-406	-34,3
Bestand								
Aktivierung und berufliche Eingliederung ³⁾	519	-57	-9,9	487	x	533	512	x
Berufliche Weiterbildung ⁴⁾	366	53	16,9	-27	-6,9	304	-63	-17,0
Eingliederungszuschüsse ⁵⁾	215	21	10,8	35	19,4	179	-7	-3,5
Gründungszuschuss	423	11	2,7	90	27,0	400	68	20,4
Arbeitsgelegenheiten	459	21	4,8	-194	-29,7	426	-200	-31,9
Abgang								
Aktivierung und berufliche Eingliederung ³⁾	377	35	10,2	285	x	1.220	1.024	x
Berufliche Weiterbildung ⁴⁾	120	63	110,5	22	22,4	367	-4	-1,1
Eingliederungszuschüsse ⁵⁾	40	13	48,1	4	11,1	137	-2	-1,4
Gründungszuschuss	45	29	181,3	2	4,7	124	-7	-5,3
Arbeitsgelegenheiten	125	52	71,2	-69	-35,6	864	-276	-24,2

1) Die letzten drei Monate jeweils vorläufige und hochgerechnete Werte.

2) Zu- und Abgang (Summe) und Bestand (Durchschnitt) jeweils von Januar bis zum aktuellen Berichtsmonat.

3) Zum 1.1.2009 eingeführt; Hochrechnung am aktuellen Rand nicht realisiert.

4) Einschließlich der Daten zur Förderung der Teilhabe behinderter Menschen am Arbeitsleben.

5) Einschließlich Förderung nach § 421 f, p SGB III.

6) Einschließlich derzeit nicht hochgerechneter XSozial-Daten der zugelassenen kommunalen Träger.

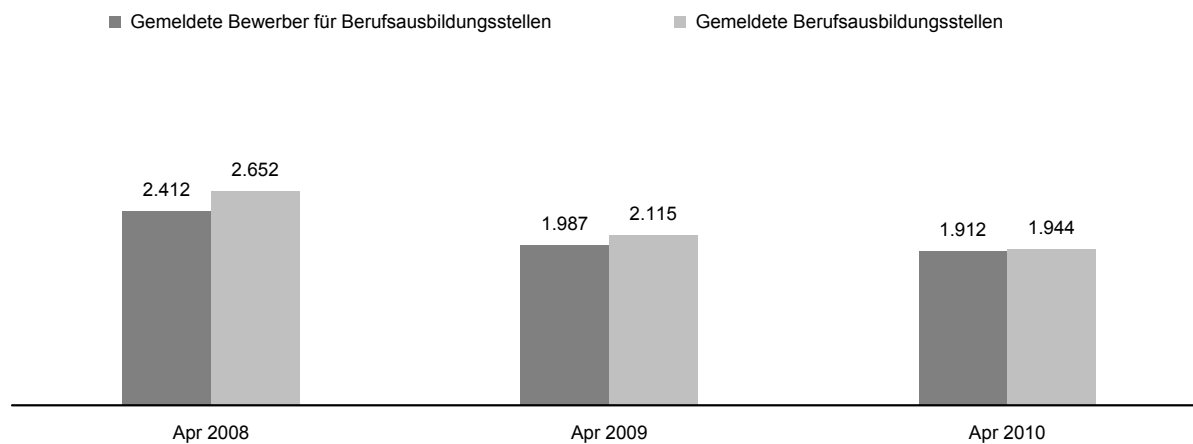
Ausbildungsstellenmarkt

[zurück zum Inhalt](#)

Agentur für Arbeit Schwäbisch Hall
April 2010

Seit Beginn des Berufsberatungsjahres im Oktober letzten Jahres meldeten sich bei der Agentur für Arbeit Schwäbisch Hall 1.912 Bewerber für Berufsausbildungsstellen, das waren 3,8% weniger als im Vorjahreszeitraum. Zugleich gab es 1.944 Meldungen für Berufsausbildungsstellen, das entspricht einem Minus von 8,1%. Ende April waren 1.124 Bewerber noch unversorgt und 833 Berufsausbildungsstellen noch unbesetzt. Im Vergleich zum Vorjahresmonat gab es weniger unversorgte Bewerber für Berufsausbildungsstellen (-12,0%), die Zahl der unbesetzten Berufsausbildungsstellen war größer (+4,9%). Eine Beurteilung der aktuellen Lage am Ausbildungsstellenmarkt ist auf der Grundlage von gemeldeten Bewerbern und gemeldeten Berufsausbildungsstellen im Vergleich zu vorhergehenden Berichtsjahren möglich; eine Hilfestellung hierzu bietet das Diagramm.

Seit Beginn des Berichtsjahres¹⁾ gemeldete Bewerber für Berufsausbildungsstellen und gemeldete Berufsausbildungsstellen



Merkmale des Ausbildungsstellenmarktes	2009/2010	Veränderung gegenüber Vorjahr		2008/2009	2007/2008
		absolut	in %		
	1	2	3	4	5
Gemeldete Bewerber für Berufsausbildungsstellen					
seit Beginn des Berichtsjahres ¹⁾	1.912	-75	-3,8	1.987	2.412
versorgte Bewerber	788	78	11,0	710	1.081
einmündende Bewerber	348	13	3,9	335	447
andere ehemalige Bewerber	278	70	33,7	208	376
Bewerber mit Alternative zum 30.9.	162	-5	-3,0	167	258
unversorgte Bewerber	1.124	-153	-12,0	1.277	1.331
Gemeldete Berufsausbildungsstellen					
seit Beginn des Berichtsjahres ¹⁾	1.944	-171	-8,1	2.115	2.652
betriebliche Ausbildungsstellen	1.944	-167	-7,9	2.111	2.319
außerbetriebliche Ausbildungsstellen	*	-4	*	4	333
unbesetzten Berufsausbildungsstellen	833	39	4,9	794	1.084
Berufsausbildungsstellen je Bewerber	1,02	x	x	1,06	1
unbesetzte Berufsausbildungsstellen je unversorgter Bewerber	0,74	x	x	0,62	1

1) Ein Berichtsjahr umfasst jeweils den Zeitraum vom 1. Oktober bis zum 30. September des Folgejahres.

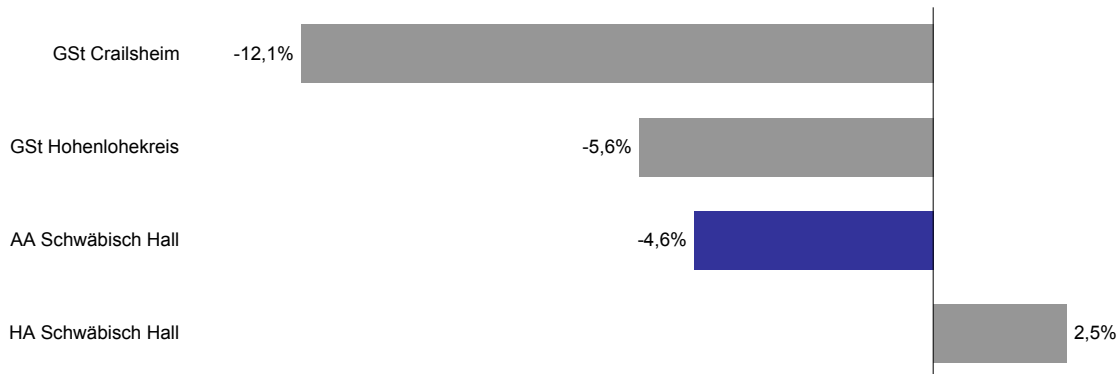
Der Arbeitsmarkt in den Dienststellen des Agenturbezirks

[zurück zum Inhalt](#)

Agentur für Arbeit Schwäbisch Hall
April 2010

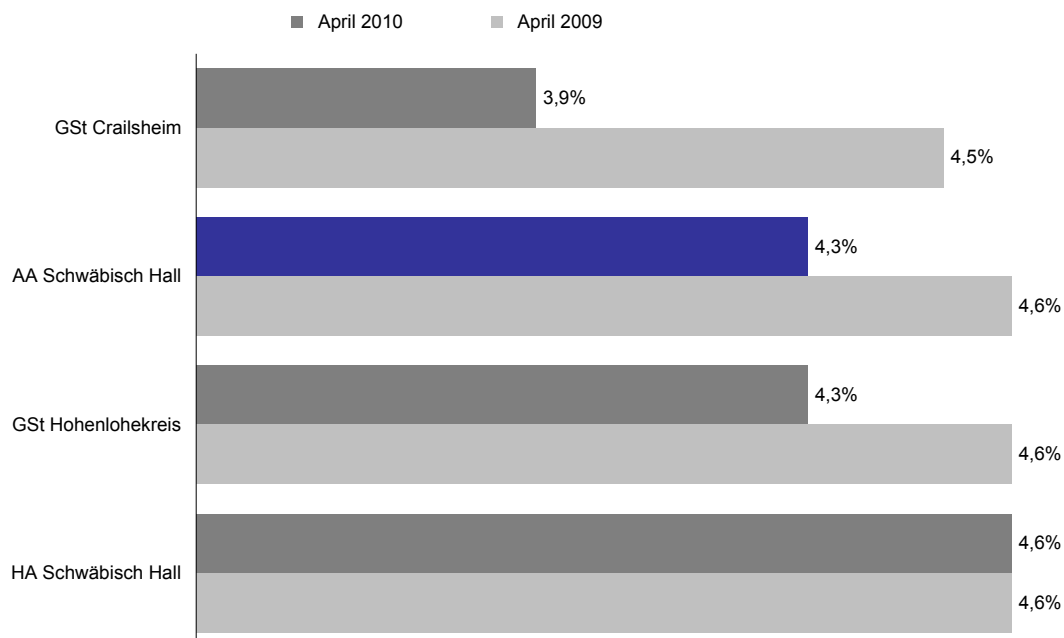
Im Agenturbezirk Schwäbisch Hall stellt sich der Arbeitsmarkt im April recht unterschiedlich dar. Vergleichsweise günstig entwickelte sich die Arbeitslosigkeit in Crailsheim; dort sank der Bestand an Arbeitslosen gegenüber dem Vorjahresmonat um 12%. Dem gegenüber steht die Entwicklung in Schwäbisch Hall mit einer Zunahme von 3%.

Veränderung des Bestandes an Arbeitslosen gegenüber dem Vorjahresmonat



Dementsprechend änderten sich auch die Arbeitslosenquoten in den Dienststellen des Agenturbezirks. Die Spanne reichte im April von 3,9% in Crailsheim bis 4,6% in Schwäbisch Hall.

Arbeitslosenquoten¹⁾ im Agenturbezirk aufsteigend sortiert



1) Arbeitslose bezogen auf alle zivilen Erwerbspersonen (abhängige zivile Erwerbspersonen plus Selbständige und mithelfende Familienangehörige)

Eckwerte des Arbeitsmarktes

[zurück zum Inhalt](#)

Agentur für Arbeit Schwäbisch Hall - Hauptagentur Schwäbisch Hall
April 2010

Die Arbeitslosigkeit hat sich von März auf April um 150 auf 2.580 Personen verringert. Das waren 64 Arbeitslose mehr als vor einem Jahr. Die Arbeitslosenquote auf Basis aller zivilen Erwerbspersonen betrug im April 4,6%; sie war damit genau so hoch wie im Vorjahresmonat. Dabei meldeten sich 746 Personen (neu oder erneut) arbeitslos, 6 weniger als vor einem Jahr und gleichzeitig beendeten 889 Personen ihre Arbeitslosigkeit (+221). Seit Jahresbeginn gab es insgesamt 3.008 Arbeitslosmeldungen, das ist ein Minus von 66 im Vergleich zum Vorjahreszeitraum; dem gegenüber stehen 2.991 Abmeldungen von Arbeitslosen (+506).

Der Stellenbestand ist im April um 134 Stellen auf 1.013 gestiegen; im Vergleich zum Vorjahresmonat gab es 28 Stellen mehr. Arbeitgeber meldeten im April 395 neue Stellen, 179 mehr als vor einem Jahr. Seit Januar gingen 1.341 Stellen ein, gegenüber dem Vorjahreszeitraum ist das ein Zuwachs von 525.

Merkmale	Apr 2010	Mrz 2010	Feb 2010	Veränderung gegenüber					
				Vormonat		Vorjahresmonat ¹⁾			
				absolut	in %	Apr 2009		Mrz 2009	Feb 2009
						absolut	in %		
Bestand an Arbeitssuchenden									
Insgesamt	4.446	4.572	4.678	-126	-2,8	10	0,2	5,2	12,4
Bestand an Arbeitslosen									
Insgesamt	2.580	2.730	2.845	-150	-5,5	64	2,5	11,7	19,6
54,3% Männer	1.401	1.531	1.625	-130	-8,5	-35	-2,4	9,7	21,7
45,7% Frauen	1.179	1.199	1.220	-20	-1,7	99	9,2	14,4	17,0
9,8% 15 bis unter 25 Jahre	252	313	311	-61	-19,5	-115	-31,3	-13,3	-8,3
1,2% dar. 15 bis unter 20 Jahre	32	46	43	-14	-30,4	-13	-28,9	-17,9	-25,9
29,8% 50 bis unter 65 Jahre	770	751	815	19	2,5	115	17,6	19,8	34,3
18,3% dar. 55 bis unter 65 Jahre	471	452	484	19	4,2	109	30,1	34,9	53,2
22,3% Langzeitarbeitslose	576	585	544	-9	-1,5	262	83,4	96,3	84,4
9,1% Schwerbehinderte	235	237	248	-2	-0,8	53	29,1	35,4	40,9
15,9% Ausländer	409	447	467	-38	-8,5	1	0,2	15,5	15,9
Zugang an Arbeitslosen									
Insgesamt	746	698	692	48	6,9	-6	-0,8	-6,7	-2,0
dar. aus Erwerbstätigkeit	298	282	342	16	5,7	-122	-29,0	-28,4	-4,7
aus Ausbildung/sonst. Maßnahme	160	161	136	-1	-0,6	56	53,8	38,8	28,3
15 bis unter 25 Jahre	106	139	132	-33	-23,7	-32	-23,2	-9,7	-25,0
55 bis unter 65 Jahre	98	62	86	36	58,1	30	44,1	-21,5	41,0
seit Jahresbeginn	3.008	2.262	1.564	x	x	-66	-2,1	-2,6	-0,6
Abgang an Arbeitslosen									
Insgesamt	889	806	705	83	10,3	221	33,1	19,9	4,0
dar. in Erwerbstätigkeit	397	352	272	45	12,8	85	27,2	32,8	-1,1
in Ausbildung/sonst. Maßnahme	183	145	129	38	26,2	74	67,9	39,4	30,3
15 bis unter 25 Jahre	157	131	124	26	19,8	33	26,6	3,1	-1,6
55 bis unter 65 Jahre	89	100	74	-11	-11,0	43	93,5	58,7	-
seit Jahresbeginn	2.991	2.102	1.296	x	x	506	20,4	15,7	13,2
Arbeitslosenquoten bezogen auf									
alle zivilen Erwerbspersonen	4,6	4,9	5,1	x	x	x	4,6	4,4	4,3
Männer	4,7	5,1	5,4	x	x	x	4,8	4,7	4,5
Frauen	4,5	4,6	4,7	x	x	x	4,2	4,1	4,1
15 bis unter 25 Jahre	3,5	4,4	4,3	x	x	x	5,1	5,0	4,7
15 bis unter 20 Jahre	1,3	1,8	1,7	x	x	x	1,7	2,1	2,2
50 bis unter 65 Jahre	5,4	5,2	5,7	x	x	x	4,9	4,7	4,6
55 bis unter 65 Jahre	6,1	5,9	6,3	x	x	x	5,1	4,7	4,5
Ausländer	11,7	12,8	13,4	x	x	x	11,9	11,3	11,7
abhängige zivile Erwerbspersonen	5,2	5,5	5,7	x	x	x	5,1	5,0	4,8
Gemeldete Stellen									
Zugang	395	321	373	74	23,1	179	82,9	48,6	37,1
dar. ungeförder ²⁾	263	279	248	-16	-5,7	119	82,6	43,8	44,2
Zugang seit Jahresbeginn	1.341	946	625	x	x	525	64,3	57,7	62,8
dar. ungeförder ²⁾	940	677	398	x	x	321	51,9	42,5	41,6
Bestand	1.013	879	863	134	15,2	28	2,8	-15,4	-26,5
dar. ungeförder ²⁾	617	568	525	49	8,6	115	22,9	-1,0	-21,6

1) Bei den Arbeitslosenquoten werden die Vorjahreswerte ausgewiesen.

2) Ohne Stellen für ABM, AGH, PSA und BSI

Eckwerte des Arbeitsmarktes im Rechtskreis SGB III

[zurück zum Inhalt](#)

Agentur für Arbeit Schwäbisch Hall - Hauptagentur Schwäbisch Hall
April 2010

Die Arbeitslosigkeit hat sich im Rechtskreis SGB III von März auf April um 133 auf 1.184 Personen verringert. Das waren 260 Arbeitslose weniger als im Vorjahresmonat. Die anteilige SGB III-Arbeitslosenquote auf Basis aller zivilen Erwerbspersonen betrug im April 2,1%; vor einem Jahr belief sie sich auf 2,6%.

Dabei meldeten sich 432 Personen (neu oder erneut) arbeitslos, 41 weniger als vor einem Jahr und gleichzeitig beendeten 535 Personen ihre Arbeitslosigkeit (+170). Seit Beginn des Jahres gab es 1.757 Arbeitslosmeldungen, das ist ein Minus von 198 im Vergleich zum Vorjahreszeitraum; dem stehen 1.758 Abmeldungen von Arbeitslosen gegenüber (+398).

Merkmale	Apr 2010	Mrz 2010	Feb 2010	Veränderung gegenüber					
				Vormonat		Vorjahresmonat ¹⁾			
						Apr 2009		Mrz 2009	
				absolut	in %	absolut	in %	in %	in %
Bestand an Arbeitsuchenden									
Insgesamt	2.083	2.215	2.393	-132	-6,0	-277	-11,7	-1,8	14,0
Bestand an Arbeitslosen									
Insgesamt	1.184	1.317	1.491	-133	-10,1	-260	-18,0	-3,6	15,2
58,7% Männer	695	799	934	-104	-13,0	-198	-22,2	-5,9	18,1
41,3% Frauen	489	518	557	-29	-5,6	-62	-11,3	0,2	10,7
15,2% 15 bis unter 25 Jahre	180	227	234	-47	-20,7	-109	-37,7	-19,8	-12,4
1,6% dar. 15 bis unter 20 Jahre	19	27	31	-8	-29,6	-10	-34,5	-25,0	-27,9
36,1% 50 bis unter 65 Jahre	428	427	483	1	0,2	37	9,5	18,9	40,4
24,2% dar. 55 bis unter 65 Jahre	286	276	304	10	3,6	60	26,5	33,3	55,9
14,8% Langzeitarbeitslose	175	188	172	-13	-6,9	93	113,4	116,1	102,4
8,4% dar. 55 bis unter 65 Jahre	100	97	86	3	3,1	57	132,6	131,0	109,8
11,9% Schwerbehinderte	141	148	168	-7	-4,7	33	30,6	37,0	55,6
12,2% Ausländer	144	168	180	-24	-14,3	-45	-23,8	-1,8	11,1
Zugang an Arbeitslosen									
Insgesamt	432	366	408	66	18,0	-41	-8,7	-22,9	-6,8
dar. aus Erwerbstätigkeit	214	187	244	27	14,4	-105	-32,9	-36,6	-7,2
aus Ausbildung/sonst. Maßnahme	117	97	95	20	20,6	47	67,1	7,8	10,5
15 bis unter 25 Jahre	69	98	95	-29	-29,6	-16	-18,8	2,1	-24,0
55 bis unter 65 Jahre	60	32	58	28	87,5	7	13,2	-37,3	23,4
seit Jahresbeginn	1.757	1.325	959	x	x	-198	-10,1	-10,6	-4,8
Abgang an Arbeitslosen									
Insgesamt	535	495	396	40	8,1	170	46,6	30,6	10,9
dar. in Erwerbstätigkeit	264	247	182	17	6,9	63	31,3	52,5	15,2
in Ausbildung/sonst. Maßnahme	133	111	86	22	19,8	71	114,5	26,1	53,6
15 bis unter 25 Jahre	98	88	73	10	11,4	29	42,0	15,8	2,8
55 bis unter 65 Jahre	56	62	47	-6	-9,7	24	75,0	63,2	20,5
seit Jahresbeginn	1.758	1.223	728	x	x	398	29,3	22,9	18,2
Arbeitslosenquoten bezogen auf									
alle zivilen Erwerbspersonen	2,1	2,4	2,7	x	x	x	2,6	2,5	2,3
Männer	2,3	2,7	3,1	x	x	x	3,0	2,9	2,7
Frauen	1,9	2,0	2,1	x	x	x	2,2	2,0	2,0
15 bis unter 25 Jahre	2,5	3,2	3,3	x	x	x	4,0	3,9	3,7
15 bis unter 20 Jahre	0,8	1,1	1,2	x	x	x	1,1	1,4	1,6
50 bis unter 65 Jahre	3,0	3,0	3,4	x	x	x	2,9	2,7	2,6
55 bis unter 65 Jahre	3,7	3,6	4,0	x	x	x	3,2	2,9	2,8
Ausländer	4,1	4,8	5,2	x	x	x	5,5	5,0	4,7
abhängige zivile Erwerbspersonen	2,4	2,6	3,0	x	x	x	2,9	2,8	2,6

1) Bei den Arbeitslosenquoten werden die Vorjahreswerte ausgewiesen.

© Statistik der Bundesagentur für Arbeit

Die Differenzierung nach Rechtskreisen basiert auf anteiligen Quoten der Arbeitslosen in den beiden Rechtskreisen, d.h. die Basis ist jeweils gleich und in d Summe ergibt sich die Arbeitslosenquote insgesamt. Abweichungen in der Summe sind rundungsbedingt

Eckwerte des Arbeitsmarktes im Rechtskreis SGB II

[zurück zum Inhalt](#)

Agentur für Arbeit Schwäbisch Hall - Hauptagentur Schwäbisch Hall
April 2010

Die Arbeitslosigkeit hat sich im Rechtskreis SGB II von März auf April um 17 auf 1.396 Personen verringert. Das waren 324 Arbeitslose mehr als vor einem Jahr. Die anteilige SGB II-Arbeitslosenquote auf Basis aller zivilen Erwerbspersonen betrug im April 2,5%; vor einem Jahr belief sie sich auf 1,9%.

Dabei meldeten sich 314 Personen (neu oder erneut) arbeitslos, 35 mehr als vor einem Jahr. Gleichzeitig beendeten 354 Personen ihre Arbeitslosigkeit, 51 mehr als vor einem Jahr. Seit Beginn des Jahres gab es 1.251 Arbeitslosmeldungen, das ist ein Plus von 132 im Vergleich zum Vorjahreszeitraum; dem stehen 1.233 Abmeldungen von Arbeitslosen gegenüber (+108).

Merkmale	Apr 2010	Mrz 2010	Feb 2010	Veränderung gegenüber					
				Vormonat		Vorjahresmonat ¹⁾			
						Apr 2009		Mrz 2009	
				absolut	in %	absolut	in %	in %	in %
Bestand an Arbeitsuchenden									
Insgesamt	2.363	2.357	2.285	6	0,3	287	13,8	12,8	10,8
Bestand an Arbeitslosen									
Insgesamt	1.396	1.413	1.354	-17	-1,2	324	30,2	31,1	24,9
50,6% Männer	706	732	691	-26	-3,6	163	30,0	33,8	27,0
49,4% Frauen	690	681	663	9	1,3	161	30,4	28,2	22,8
5,2% 15 bis unter 25 Jahre	72	86	77	-14	-16,3	-6	-7,7	10,3	6,9
0,9% dar. 15 bis unter 20 Jahre	13	19	12	-6	-31,6	-3	-18,8	-5,0	-20,0
24,5% 50 bis unter 65 Jahre	342	324	332	18	5,6	78	29,5	20,9	26,2
13,3% dar. 55 bis unter 65 Jahre	185	176	180	9	5,1	49	36,0	37,5	48,8
28,7% Langzeitarbeitslose	401	397	372	4	1,0	169	72,8	88,2	77,1
4,7% dar. 55 bis unter 65 Jahre	66	63	63	3	4,8	30	83,3	75,0	90,9
6,7% Schwerbehinderte	94	89	80	5	5,6	20	27,0	32,8	17,6
19,0% Ausländer	265	279	287	-14	-5,0	46	21,0	29,2	19,1
Zugang an Arbeitslosen									
Insgesamt	314	332	284	-18	-5,4	35	12,5	21,6	6,0
dar. aus Erwerbstätigkeit	84	95	98	-11	-11,6	-17	-16,8	-4,0	2,1
aus Ausbildung/sonst. Maßnahme	43	64	41	-21	-32,8	9	26,5	146,2	105,0
15 bis unter 25 Jahre	37	41	37	-4	-9,8	-16	-30,2	-29,3	-27,5
55 bis unter 65 Jahre	38	30	28	8	26,7	23	153,3	7,1	100,0
seit Jahresbeginn	1.251	937	605	x	x	132	11,8	11,5	6,7
Abgang an Arbeitslosen									
Insgesamt	354	311	309	43	13,8	51	16,8	6,1	-3,7
dar. in Erwerbstätigkeit	133	105	90	28	26,7	22	19,8	1,9	-23,1
in Ausbildung/sonst. Maßnahme	50	34	43	16	47,1	3	6,4	112,5	-
15 bis unter 25 Jahre	59	43	51	16	37,2	4	7,3	-15,7	-7,3
55 bis unter 65 Jahre	33	38	27	-5	-13,2	19	135,7	52,0	-22,9
seit Jahresbeginn	1.233	879	568	x	x	108	9,6	6,9	7,4
Arbeitslosenquoten bezogen auf									
alle zivilen Erwerbspersonen	2,5	2,5	2,4	x	x	x	1,9	2,0	2,0
Männer	2,4	2,5	2,3	x	x	x	1,8	1,8	1,8
Frauen	2,7	2,6	2,5	x	x	x	2,1	2,1	2,1
15 bis unter 25 Jahre	1,0	1,2	1,1	x	x	x	1,1	1,1	1,0
15 bis unter 20 Jahre	0,5	0,8	0,5	x	x	x	0,6	0,8	0,6
50 bis unter 65 Jahre	2,4	2,3	2,3	x	x	x	2,0	2,0	2,0
55 bis unter 65 Jahre	2,4	2,3	2,3	x	x	x	1,9	1,8	1,7
Ausländer	7,6	8,0	8,2	x	x	x	6,4	6,3	7,0
abhängige zivile Erwerbspersonen	2,8	2,8	2,7	x	x	x	2,2	2,2	2,2

1) Bei den Arbeitslosenquoten werden die Vorjahreswerte ausgewiesen.

Die Differenzierung nach Rechtskreisen basiert auf anteiligen Quoten der Arbeitslosen in den beiden Rechtskreisen, d.h. die Basis ist jeweils gleich und in d Summe ergibt sich die Arbeitslosenquote insgesamt. Abweichungen in der Summe sind rundungsbedingt

Eckwerte des Arbeitsmarktes
[zurück zum Inhalt](#)

 Agentur für Arbeit Schwäbisch Hall - Geschäftsstelle Crailsheim
 April 2010

Die Arbeitslosigkeit hat sich von März auf April um 172 auf 1.756 Personen verringert. Das waren 241 Arbeitslose weniger als vor einem Jahr. Die Arbeitslosenquote auf Basis aller zivilen Erwerbspersonen betrug im April 3,9%; vor einem Jahr belief sie sich auf 4,5%. Dabei meldeten sich 581 Personen (neu oder erneut) arbeitslos, 94 weniger als vor einem Jahr und gleichzeitig beendeten 747 Personen ihre Arbeitslosigkeit (+99). Seit Jahresbeginn gab es insgesamt 2.468 Arbeitslosmeldungen, das ist ein Minus von 174 im Vergleich zum Vorjahreszeitraum; dem gegenüber stehen 2.525 Abmeldungen von Arbeitslosen (+167).

Der Stellenbestand ist im April um 32 Stellen auf 773 gestiegen; im Vergleich zum Vorjahresmonat gab es 436 Stellen weniger. Arbeitgeber meldeten im April 281 neue Stellen, 231 weniger als vor einem Jahr. Seit Januar gingen 1.036 Stellen ein, gegenüber dem Vorjahreszeitraum ist das eine Abnahme von 158.

Merkmale	Apr 2010	Mrz 2010	Feb 2010	Veränderung gegenüber					
				Vormonat		Vorjahresmonat ¹⁾			
						Apr 2009		Mrz 2009	Feb 2009
				absolut	in %	absolut	in %	in %	in %
Bestand an Arbeitssuchenden									
Insgesamt	3.546	3.723	3.842	-177	-4,8	80	2,3	8,9	15,2
Bestand an Arbeitslosen									
Insgesamt	1.756	1.928	2.104	-172	-8,9	-241	-12,1	-2,0	8,3
55,4% Männer	972	1.113	1.224	-141	-12,7	-88	-8,3	4,5	17,9
44,6% Frauen	784	815	880	-31	-3,8	-153	-16,3	-9,7	-2,8
14,0% 15 bis unter 25 Jahre	246	308	340	-62	-20,1	-55	-18,3	-	23,6
1,9% dar. 15 bis unter 20 Jahre	34	50	55	-16	-32,0	-6	-15,0	6,4	7,8
32,6% 50 bis unter 65 Jahre	572	594	594	-22	-3,7	47	9,0	16,5	16,2
19,9% dar. 55 bis unter 65 Jahre	349	358	342	-9	-2,5	84	31,7	29,7	25,7
17,9% Langzeitarbeitslose	315	299	306	16	5,4	52	19,8	16,3	16,8
7,3% Schwerbehinderte	129	137	144	-8	-5,8	16	14,2	17,1	17,1
8,9% Ausländer	157	183	198	-26	-14,2	-54	-25,6	-1,6	7,0
Zugang an Arbeitslosen									
Insgesamt	581	537	594	44	8,2	-94	-13,9	-18,5	-
dar. aus Erwerbstätigkeit	232	206	318	26	12,6	-84	-26,6	-41,1	9,3
aus Ausbildung/sonst. Maßnahme	147	129	121	18	14,0	24	19,5	12,2	9,0
15 bis unter 25 Jahre	99	107	127	-8	-7,5	-47	-32,2	-31,0	-13,6
55 bis unter 65 Jahre	80	63	74	17	27,0	24	42,9	10,5	13,8
seit Jahresbeginn	2.468	1.887	1.350	x	x	-174	-6,6	-4,1	3,2
Abgang an Arbeitslosen									
Insgesamt	747	711	582	36	5,1	99	15,3	11,4	-7,6
dar. in Erwerbstätigkeit	359	287	218	72	25,1	68	23,4	3,2	-9,5
in Ausbildung/sonst. Maßnahme	149	175	119	-26	-14,9	24	19,2	65,1	-9,8
15 bis unter 25 Jahre	152	136	91	16	11,8	3	2,0	12,4	-29,5
55 bis unter 65 Jahre	92	54	63	38	70,4	22	31,4	-11,5	-8,7
seit Jahresbeginn	2.525	1.778	1.067	x	x	167	7,1	4,0	-0,5
Arbeitslosenquoten bezogen auf									
alle zivilen Erwerbspersonen	3,9	4,3	4,7	x	x	x	4,5	4,4	4,3
Männer	3,9	4,5	4,9	x	x	x	4,3	4,3	4,2
Frauen	3,8	4,0	4,3	x	x	x	4,7	4,5	4,5
15 bis unter 25 Jahre	3,8	4,8	5,3	x	x	x	4,8	4,9	4,4
15 bis unter 20 Jahre	1,4	2,1	2,3	x	x	x	1,7	2,0	2,2
50 bis unter 65 Jahre	4,9	5,1	5,1	x	x	x	4,9	4,7	4,7
55 bis unter 65 Jahre	5,6	5,8	5,5	x	x	x	4,7	4,9	4,8
Ausländer	8,5	9,9	10,7	x	x	x	11,5	10,1	10,1
abhängige zivile Erwerbspersonen	4,4	4,8	5,2	x	x	x	5,0	4,9	4,9
Gemeldete Stellen									
Zugang	281	203	380	78	38,4	-231	-45,1	-17,1	23,4
dar. ungeförder ²⁾	266	194	190	72	37,1	42	18,8	-13,8	-34,9
Zugang seit Jahresbeginn	1.036	755	552	x	x	-158	-13,2	10,7	26,3
dar. ungeförder ²⁾	768	502	308	x	x	-102	-11,7	-22,3	-26,8
Bestand	773	741	744	32	4,3	-436	-36,1	-30,7	-38,7
dar. ungeförder ²⁾	605	560	551	45	8,0	-143	-19,1	-33,5	-42,5

1) Bei den Arbeitslosenquoten werden die Vorjahreswerte ausgewiesen.

2) Ohne Stellen für ABM, AGH, PSA und BSI

Eckwerte des Arbeitsmarktes im Rechtskreis SGB III

[zurück zum Inhalt](#)

Agentur für Arbeit Schwäbisch Hall - Geschäftsstelle Crailsheim

April 2010

Die Arbeitslosigkeit hat sich im Rechtskreis SGB III von März auf April um 148 auf 845 Personen verringert. Das waren 198 Arbeitslose weniger als im Vorjahresmonat. Die anteilige SGB III-Arbeitslosenquote auf Basis aller zivilen Erwerbspersonen betrug im April 1,9%; vor einem Jahr belief sie sich auf 2,3%.

Dabei meldeten sich 345 Personen (neu oder erneut) arbeitslos, 33 weniger als vor einem Jahr und gleichzeitig beendeten 476 Personen ihre Arbeitslosigkeit (+79). Seit Beginn des Jahres gab es 1.504 Arbeitslosmeldungen, das ist ein Minus von 117 im Vergleich zum Vorjahreszeitraum; dem stehen 1.410 Abmeldungen von Arbeitslosen gegenüber (+67).

Merkmale	Apr 2010	Mrz 2010	Feb 2010	Veränderung gegenüber					
				Vormonat		Vorjahresmonat ¹⁾			
						Apr 2009		Mrz 2009	
				absolut	in %	absolut	in %	in %	in %
Bestand an Arbeitsuchenden									
Insgesamt	1.753	1.895	2.041	-142	-7,5	-29	-1,6	4,8	19,4
Bestand an Arbeitslosen									
Insgesamt	845	993	1.114	-148	-14,9	-198	-19,0	-8,9	4,6
57,5% Männer	486	613	711	-127	-20,7	-83	-14,6	-2,4	16,7
42,5% Frauen	359	380	403	-21	-5,5	-115	-24,3	-17,7	-11,6
16,9% 15 bis unter 25 Jahre	143	185	209	-42	-22,7	-37	-20,6	-8,9	11,2
1,5% dar. 15 bis unter 20 Jahre	13	25	28	-12	-48,0	-	-	19,0	40,0
39,1% 50 bis unter 65 Jahre	330	357	359	-27	-7,6	26	8,6	15,5	17,3
28,2% dar. 55 bis unter 65 Jahre	238	249	248	-11	-4,4	58	32,2	32,4	37,8
10,8% Langzeitarbeitslose	91	83	90	8	9,6	27	42,2	25,8	38,5
8,0% dar. 55 bis unter 65 Jahre	68	58	60	10	17,2	31	83,8	45,0	57,9
9,3% Schwerbehinderte	79	82	89	-3	-3,7	14	21,5	17,1	30,9
6,2% Ausländer	52	67	75	-15	-22,4	-20	-27,8	-2,9	11,9
Zugang an Arbeitslosen									
Insgesamt	345	295	358	50	16,9	-33	-8,7	-29,9	1,7
dar. aus Erwerbstätigkeit	178	147	229	31	21,1	-38	-17,6	-45,8	12,8
aus Ausbildung/sonst. Maßnahme	101	90	93	11	12,2	24	31,2	9,8	9,4
15 bis unter 25 Jahre	64	72	84	-8	-11,1	-23	-26,4	-30,8	-14,3
55 bis unter 65 Jahre	57	31	51	26	83,9	20	54,1	-22,5	37,8
seit Jahresbeginn	1.504	1.159	864	x	x	-117	-7,2	-6,8	5,1
Abgang an Arbeitslosen									
Insgesamt	476	390	282	86	22,1	79	19,9	2,9	-15,6
dar. in Erwerbstätigkeit	275	207	134	68	32,9	63	29,7	8,4	-15,2
in Ausbildung/sonst. Maßnahme	114	93	69	21	22,6	26	29,5	34,8	-
15 bis unter 25 Jahre	99	87	44	12	13,8	-3	-2,9	13,0	-44,3
55 bis unter 65 Jahre	66	32	39	34	106,3	22	50,0	-	-
seit Jahresbeginn	1.410	934	544	x	x	67	5,0	-1,3	-4,1
Arbeitslosenquoten bezogen auf									
alle zivilen Erwerbspersonen	1,9	2,2	2,5	x	x	x	2,3	2,4	2,4
Männer	2,0	2,5	2,9	x	x	x	2,3	2,5	2,5
Frauen	1,8	1,9	2,0	x	x	x	2,4	2,3	2,3
15 bis unter 25 Jahre	2,2	2,9	3,3	x	x	x	2,9	3,2	3,0
15 bis unter 20 Jahre	0,6	1,1	1,2	x	x	x	0,6	0,9	0,9
50 bis unter 65 Jahre	2,8	3,1	3,1	x	x	x	2,8	2,9	2,8
55 bis unter 65 Jahre	3,9	4,0	4,0	x	x	x	3,2	3,3	3,2
Ausländer	2,8	3,6	4,0	x	x	x	3,9	3,8	3,6
abhängige zivile Erwerbspersonen	2,1	2,5	2,8	x	x	x	2,6	2,7	2,7

1) Bei den Arbeitslosenquoten werden die Vorjahreswerte ausgewiesen.

© Statistik der Bundesagentur für Arbeit

Die Differenzierung nach Rechtskreisen basiert auf anteiligen Quoten der Arbeitslosen in den beiden Rechtskreisen, d.h. die Basis ist jeweils gleich und in d Summe ergibt sich die Arbeitslosenquote insgesamt. Abweichungen in der Summe sind rundungsbedingt

Eckwerte des Arbeitsmarktes im Rechtskreis SGB II

[zurück zum Inhalt](#)

Agentur für Arbeit Schwäbisch Hall - Geschäftsstelle Crailsheim

April 2010

Die Arbeitslosigkeit hat sich im Rechtskreis SGB II von März auf April um 24 auf 911 Personen verringert. Das waren 43 Arbeitslose weniger als vor einem Jahr. Die anteilige SGB II-Arbeitslosenquote auf Basis aller zivilen Erwerbspersonen betrug im April 2,0%; vor einem Jahr belief sie sich auf 2,1%.

Dabei meldeten sich 236 Personen (neu oder erneut) arbeitslos, 61 weniger als vor einem Jahr. Gleichzeitig beendeten 271 Personen ihre Arbeitslosigkeit, 20 mehr als vor einem Jahr. Seit Beginn des Jahres gab es 964 Arbeitslosmeldungen, das ist ein Minus von 57 im Vergleich zum Vorjahreszeitraum; dem stehen 1.115 Abmeldungen von Arbeitslosen gegenüber (+100).

Merkmale	Apr 2010	Mrz 2010	Feb 2010	Veränderung gegenüber					
				Vormonat		Vorjahresmonat ¹⁾			
						Apr 2009		Mrz 2009	
				absolut	in %	absolut	in %	in %	in %
Bestand an Arbeitsuchenden									
Insgesamt	1.793	1.828	1.801	-35	-1,9	109	6,5	13,5	10,7
Bestand an Arbeitslosen									
Insgesamt	911	935	990	-24	-2,6	-43	-4,5	6,5	12,8
53,3% Männer	486	500	513	-14	-2,8	-5	-1,0	14,4	19,6
46,7% Frauen	425	435	477	-10	-2,3	-38	-8,2	-1,4	6,2
11,3% 15 bis unter 25 Jahre	103	123	131	-20	-16,3	-18	-14,9	17,1	50,6
2,3% dar. 15 bis unter 20 Jahre	21	25	27	-4	-16,0	-6	-22,2	-3,8	-12,9
26,6% 50 bis unter 65 Jahre	242	237	235	5	2,1	21	9,5	17,9	14,6
12,2% dar. 55 bis unter 65 Jahre	111	109	94	2	1,8	26	30,6	23,9	2,2
24,6% Langzeitarbeitslose	224	216	216	8	3,7	25	12,6	13,1	9,6
2,7% dar. 55 bis unter 65 Jahre	25	24	21	1	4,2	1	4,2	-4,0	-12,5
5,5% Schwerbehinderte	50	55	55	-5	-9,1	2	4,2	17,0	-
11,5% Ausländer	105	116	123	-11	-9,5	-34	-24,5	-0,9	4,2
Zugang an Arbeitslosen									
Insgesamt	236	242	236	-6	-2,5	-61	-20,5	1,7	-2,5
dar. aus Erwerbstätigkeit	54	59	89	-5	-8,5	-46	-46,0	-25,3	1,1
aus Ausbildung/sonst. Maßnahme	46	39	28	7	17,9	-	-	18,2	7,7
15 bis unter 25 Jahre	35	35	43	-	-	-24	-40,7	-31,4	-12,2
55 bis unter 65 Jahre	23	32	23	-9	-28,1	4	21,1	88,2	-17,9
seit Jahresbeginn	964	728	486	x	x	-57	-5,6	0,6	-
Abgang an Arbeitslosen									
Insgesamt	271	321	300	-50	-15,6	20	8,0	23,9	1,4
dar. in Erwerbstätigkeit	84	80	84	4	5,0	5	6,3	-8,0	1,2
in Ausbildung/sonst. Maßnahme	35	82	50	-47	-57,3	-2	-5,4	121,6	-20,6
15 bis unter 25 Jahre	53	49	47	4	8,2	6	12,8	11,4	-6,0
55 bis unter 65 Jahre	26	22	24	4	18,2	-	-	-24,1	-20,0
seit Jahresbeginn	1.115	844	523	x	x	100	9,9	10,5	3,6
Arbeitslosenquoten bezogen auf									
alle zivilen Erwerbspersonen	2,0	2,1	2,2	x	x	x	2,1	2,0	2,0
Männer	2,0	2,0	2,1	x	x	x	2,0	1,8	1,7
Frauen	2,1	2,1	2,3	x	x	x	2,3	2,2	2,2
15 bis unter 25 Jahre	1,6	1,9	2,0	x	x	x	1,9	1,7	1,4
15 bis unter 20 Jahre	0,9	1,1	1,1	x	x	x	1,2	1,1	1,3
50 bis unter 65 Jahre	2,1	2,0	2,0	x	x	x	2,0	1,9	1,9
55 bis unter 65 Jahre	1,8	1,8	1,5	x	x	x	1,5	1,6	1,6
Ausländer	5,7	6,2	6,6	x	x	x	7,6	6,4	6,4
abhängige zivile Erwerbspersonen	2,3	2,3	2,5	x	x	x	2,4	2,2	2,2

1) Bei den Arbeitslosenquoten werden die Vorjahreswerte ausgewiesen.

© Statistik der Bundesagentur für Arbeit

Die Differenzierung nach Rechtskreisen basiert auf anteiligen Quoten der Arbeitslosen in den beiden Rechtskreisen, d.h. die Basis ist jeweils gleich und in d Summe ergibt sich die Arbeitslosenquote insgesamt. Abweichungen in der Summe sind rundungsbedingt

Eckwerte des Arbeitsmarktes
[zurück zum Inhalt](#)

Agentur für Arbeit Schwäbisch Hall - Geschäftsstelle Hohenlohekreis

April 2010

Die Arbeitslosigkeit hat sich von März auf April um 214 auf 2.591 Personen verringert. Das waren 154 Arbeitslose weniger als vor einem Jahr. Die Arbeitslosenquote auf Basis aller zivilen Erwerbspersonen betrug im April 4,3%; vor einem Jahr belief sie sich auf 4,6%. Dabei meldeten sich 596 Personen (neu oder erneut) arbeitslos, 66 weniger als vor einem Jahr und gleichzeitig beendeten 807 Personen ihre Arbeitslosigkeit (+293). Seit Jahresbeginn gab es insgesamt 2.478 Arbeitslosmeldungen, das ist ein Minus von 102 im Vergleich zum Vorjahreszeitraum; dem gegenüber stehen 2.593 Abmeldungen von Arbeitslosen (+644).

Der Stellenbestand ist im April um 84 Stellen auf 687 gestiegen; im Vergleich zum Vorjahresmonat gab es 61 Stellen mehr. Arbeitgeber meldeten im April 356 neue Stellen, 87 mehr als vor einem Jahr. Seit Januar gingen 1.149 Stellen ein, gegenüber dem Vorjahreszeitraum ist das ein Zuwachs von 186.

Merkmale	Apr 2010	Mrz 2010	Feb 2010	Veränderung gegenüber					
				Vormonat		Vorjahresmonat ¹⁾			
						Apr 2009		Mrz 2009	Feb 2009
				absolut	in %	absolut	in %	in %	in %
Bestand an Arbeitssuchenden									
Insgesamt	4.152	4.321	4.442	-169	-3,9	-277	-6,3	1,8	11,0
Bestand an Arbeitslosen									
Insgesamt	2.591	2.805	2.977	-214	-7,6	-154	-5,6	8,2	19,2
53,6% Männer	1.390	1.530	1.652	-140	-9,2	-112	-7,5	8,3	26,8
46,4% Frauen	1.201	1.275	1.325	-74	-5,8	-42	-3,4	8,1	10,9
10,2% 15 bis unter 25 Jahre	263	277	270	-14	-5,1	-106	-28,7	-20,9	-14,0
1,1% dar. 15 bis unter 20 Jahre	29	34	34	-5	-14,7	-15	-34,1	-20,9	13,3
30,9% 50 bis unter 65 Jahre	800	877	914	-77	-8,8	12	1,5	16,2	28,9
17,9% dar. 55 bis unter 65 Jahre	463	504	517	-41	-8,1	22	5,0	19,7	31,2
27,7% Langzeitarbeitslose	719	750	748	-31	-4,1	249	53,0	65,9	70,0
4,6% Schwerbehinderte	118	115	113	3	2,6	-42	-26,3	-23,3	-19,3
12,8% Ausländer	332	386	400	-54	-14,0	-82	-19,8	-2,8	4,2
Zugang an Arbeitslosen									
Insgesamt	596	546	557	50	9,2	-66	-10,0	-17,0	5,3
dar. aus Erwerbstätigkeit	226	223	235	3	1,3	-131	-36,7	-33,4	-12,3
aus Ausbildung/sonst. Maßnahme	158	131	134	27	20,6	46	41,1	-2,2	39,6
15 bis unter 25 Jahre	94	118	106	-24	-20,3	-33	-26,0	-14,5	3,9
55 bis unter 65 Jahre	68	65	55	3	4,6	6	9,7	-9,7	10,0
seit Jahresbeginn	2.478	1.882	1.336	x	x	-102	-4,0	-1,9	6,0
Abgang an Arbeitslosen									
Insgesamt	807	717	588	90	12,6	293	57,0	25,6	26,2
dar. in Erwerbstätigkeit	326	261	266	65	24,9	139	74,3	49,1	51,1
in Ausbildung/sonst. Maßnahme	213	178	101	35	19,7	122	134,1	8,5	40,3
15 bis unter 25 Jahre	104	107	117	-3	-2,8	-2	-1,9	3,9	53,9
55 bis unter 65 Jahre	110	84	52	26	31,0	64	139,1	71,4	-7,1
seit Jahresbeginn	2.593	1.786	1.069	x	x	644	33,0	24,5	23,7
Arbeitslosenquoten bezogen auf									
alle zivilen Erwerbspersonen	4,3	4,6	4,9	x	x	x	4,6	4,4	4,2
Männer	4,2	4,6	5,0	x	x	x	4,6	4,4	4,0
Frauen	4,4	4,6	4,8	x	x	x	4,6	4,4	4,5
15 bis unter 25 Jahre	3,3	3,5	3,4	x	x	x	4,8	4,6	4,1
15 bis unter 20 Jahre	1,0	1,2	1,2	x	x	x	1,7	1,7	1,2
50 bis unter 65 Jahre	5,3	5,8	6,0	x	x	x	5,6	5,4	5,0
55 bis unter 65 Jahre	5,7	6,3	6,4	x	x	x	6,0	5,7	5,3
Ausländer	8,7	10,1	10,5	x	x	x	11,2	10,7	10,4
abhängige zivile Erwerbspersonen	4,8	5,2	5,5	x	x	x	5,2	4,9	4,7
Gemeldete Stellen									
Zugang	356	280	239	76	27,1	87	32,3	39,3	4,8
dar. ungefördert ²⁾	295	203	234	92	45,3	104	54,5	21,6	7,8
Zugang seit Jahresbeginn	1.149	793	513	x	x	186	19,3	14,3	4,1
dar. ungefördert ²⁾	874	579	376	x	x	157	21,9	10,1	4,7
Bestand	687	603	553	84	13,9	61	9,7	0,5	-17,8
dar. ungefördert ²⁾	591	502	505	89	17,7	70	13,4	-2,1	-13,7

1) Bei den Arbeitslosenquoten werden die Vorjahreswerte ausgewiesen.

2) Ohne Stellen für ABM, AGH, PSA und BSI

Eckwerte des Arbeitsmarktes im Rechtskreis SGB III

[zurück zum Inhalt](#)

Agentur für Arbeit Schwäbisch Hall - Geschäftsstelle Hohenlohekreis
April 2010

Die Arbeitslosigkeit hat sich im Rechtskreis SGB III von März auf April um 160 auf 1.239 Personen verringert. Das waren 257 Arbeitslose weniger als im Vorjahresmonat. Die anteilige SGB III-Arbeitslosenquote auf Basis aller zivilen Erwerbspersonen betrug im April 2,0%; vor einem Jahr belief sie sich auf 2,5%.

Dabei meldeten sich 361 Personen (neu oder erneut) arbeitslos, 73 weniger als vor einem Jahr und gleichzeitig beendeten 484 Personen ihre Arbeitslosigkeit (+150). Seit Beginn des Jahres gab es 1.591 Arbeitslosmeldungen, das ist ein Minus von 128 im Vergleich zum Vorjahreszeitraum; dem stehen 1.601 Abmeldungen von Arbeitslosen gegenüber (+410).

Merkmale	Apr 2010	Mrz 2010	Feb 2010	Veränderung gegenüber					
				Vormonat		Vorjahresmonat ¹⁾			
						Apr 2009		Mrz 2009	
				absolut	in %	absolut	in %	in %	in %
Bestand an Arbeitsuchenden									
Insgesamt	2.090	2.265	2.373	-175	-7,7	-439	-17,4	-5,6	5,3
Bestand an Arbeitslosen									
Insgesamt	1.239	1.399	1.530	-160	-11,4	-257	-17,2	-2,9	10,2
56,6% Männer	701	796	892	-95	-11,9	-160	-18,6	-3,5	19,3
43,4% Frauen	538	603	638	-65	-10,8	-97	-15,3	-2,1	-0,3
14,8% 15 bis unter 25 Jahre	183	201	187	-18	-9,0	-62	-25,3	-20,6	-19,0
1,3% dar. 15 bis unter 20 Jahre	16	23	16	-7	-30,4	-2	-11,1	4,5	-5,9
35,6% 50 bis unter 65 Jahre	441	484	513	-43	-8,9	-10	-2,2	11,0	24,8
23,7% dar. 55 bis unter 65 Jahre	294	319	337	-25	-7,8	10	3,5	17,7	31,6
14,1% Langzeitarbeitslose	175	190	203	-15	-7,9	36	25,9	39,7	61,1
8,6% dar. 55 bis unter 65 Jahre	107	111	111	-4	-3,6	25	30,5	50,0	70,8
3,6% Schwerbehinderte	45	48	45	-3	-6,3	-42	-48,3	-40,0	-39,2
8,6% Ausländer	106	136	149	-30	-22,1	-95	-47,3	-29,2	-19,9
Zugang an Arbeitslosen									
Insgesamt	361	344	371	17	4,9	-73	-16,8	-23,4	4,2
dar. aus Erwerbstätigkeit	166	162	189	4	2,5	-120	-42,0	-38,9	-14,9
aus Ausbildung/sonst. Maßnahme	130	106	107	24	22,6	54	71,1	-1,9	40,8
15 bis unter 25 Jahre	65	90	79	-25	-27,8	-6	-8,5	-11,8	1,3
55 bis unter 65 Jahre	42	43	38	-1	-2,3	-5	-10,6	-18,9	18,8
seit Jahresbeginn	1.591	1.230	886	x	x	-128	-7,4	-4,3	6,0
Abgang an Arbeitslosen									
Insgesamt	484	455	366	29	6,4	150	44,9	23,6	52,5
dar. in Erwerbstätigkeit	221	173	175	48	27,7	87	64,9	40,7	82,3
in Ausbildung/sonst. Maßnahme	144	157	89	-13	-8,3	69	92,0	28,7	97,8
15 bis unter 25 Jahre	80	72	80	8	11,1	9	12,7	-2,7	77,8
55 bis unter 65 Jahre	67	61	33	6	9,8	37	123,3	69,4	10,0
seit Jahresbeginn	1.601	1.117	662	x	x	410	34,4	30,3	35,4
Arbeitslosenquoten bezogen auf									
alle zivilen Erwerbspersonen	2,0	2,3	2,5	x	x	x	2,5	2,4	2,3
Männer	2,1	2,4	2,7	x	x	x	2,7	2,5	2,3
Frauen	2,0	2,2	2,3	x	x	x	2,4	2,3	2,4
15 bis unter 25 Jahre	2,3	2,5	2,3	x	x	x	3,2	3,3	3,0
15 bis unter 20 Jahre	0,6	0,8	0,6	x	x	x	0,7	0,8	0,7
50 bis unter 65 Jahre	2,9	3,2	3,4	x	x	x	3,2	3,1	2,9
55 bis unter 65 Jahre	3,6	4,0	4,2	x	x	x	3,8	3,7	3,5
Ausländer	2,8	3,6	3,9	x	x	x	5,4	5,2	5,0
abhängige zivile Erwerbspersonen	2,3	2,6	2,8	x	x	x	2,8	2,7	2,6

1) Bei den Arbeitslosenquoten werden die Vorjahreswerte ausgewiesen.

Die Differenzierung nach Rechtskreisen basiert auf anteiligen Quoten der Arbeitslosen in den beiden Rechtskreisen, d.h. die Basis ist jeweils gleich und in d Summe ergibt sich die Arbeitslosenquote insgesamt. Abweichungen in der Summe sind rundungsbedingt

Eckwerte des Arbeitsmarktes im Rechtskreis SGB II

[zurück zum Inhalt](#)

Agentur für Arbeit Schwäbisch Hall - Geschäftsstelle Hohenlohekreis
April 2010

Die Arbeitslosigkeit hat sich im Rechtskreis SGB II von März auf April um 54 auf 1.352 Personen verringert. Das waren 103 Arbeitslose mehr als vor einem Jahr. Die anteilige SGB II-Arbeitslosenquote auf Basis aller zivilen Erwerbspersonen betrug im April 2,2%; vor einem Jahr belief sie sich auf 2,1%.

Dabei meldeten sich 235 Personen (neu oder erneut) arbeitslos, 7 mehr als vor einem Jahr. Gleichzeitig beendeten 323 Personen ihre Arbeitslosigkeit, 143 mehr als vor einem Jahr. Seit Beginn des Jahres gab es 887 Arbeitslosmeldungen, das ist ein Plus von 26 im Vergleich zum Vorjahreszeitraum; dem stehen 992 Abmeldungen von Arbeitslosen gegenüber (+234).

Merkmale	Apr 2010	Mrz 2010	Feb 2010	Veränderung gegenüber						
				Vormonat		Vorjahresmonat ¹⁾				
				absolut	in %	Apr 2009		Mrz 2009		Feb 2009
				absolut	in %	in %	in %			
Bestand an Arbeitsuchenden										
Insgesamt	2.062	2.056	2.069	6	0,3	162	8,5	11,4	18,2	
Bestand an Arbeitslosen										
Insgesamt	1.352	1.406	1.447	-54	-3,8	103	8,2	22,0	30,4	
51,0% Männer	689	734	760	-45	-6,1	48	7,5	24,8	36,9	
49,0% Frauen	663	672	687	-9	-1,3	55	9,0	19,1	23,8	
5,9% 15 bis unter 25 Jahre	80	76	83	4	5,3	-44	-35,5	-21,6	-	
1,0% dar. 15 bis unter 20 Jahre	13	11	18	2	18,2	-13	-50,0	-47,6	38,5	
26,6% 50 bis unter 65 Jahre	359	393	401	-34	-8,7	22	6,5	23,2	34,6	
12,5% dar. 55 bis unter 65 Jahre	169	185	180	-16	-8,6	12	7,6	23,3	30,4	
40,2% Langzeitarbeitslose	544	560	545	-16	-2,9	213	64,4	77,2	73,6	
6,4% dar. 55 bis unter 65 Jahre	87	92	88	-5	-5,4	16	22,5	41,5	49,2	
5,4% Schwerbehinderte	73	67	68	6	9,0	-	-	-4,3	3,0	
16,7% Ausländer	226	250	251	-24	-9,6	13	6,1	22,0	26,8	
Zugang an Arbeitslosen										
Insgesamt	235	202	186	33	16,3	7	3,1	-3,3	7,5	
dar. aus Erwerbstätigkeit	60	61	46	-1	-1,6	-11	-15,5	-12,9	-	
aus Ausbildung/sonst. Maßnahme	28	25	27	3	12,0	-8	-22,2	-3,8	35,0	
15 bis unter 25 Jahre	29	28	27	1	3,6	-27	-48,2	-22,2	12,5	
55 bis unter 65 Jahre	26	22	17	4	18,2	11	73,3	15,8	-5,6	
seit Jahresbeginn	887	652	450	x	x	26	3,0	3,0	6,1	
Abgang an Arbeitslosen										
Insgesamt	323	262	222	61	23,3	143	79,4	29,1	-1,8	
dar. in Erwerbstätigkeit	105	88	91	17	19,3	52	98,1	69,2	13,8	
in Ausbildung/sonst. Maßnahme	69	21	12	48	228,6	53	x	-50,0	-55,6	
15 bis unter 25 Jahre	24	35	37	-11	-31,4	-11	-31,4	20,7	19,4	
55 bis unter 65 Jahre	43	23	19	20	87,0	27	168,8	76,9	-26,9	
seit Jahresbeginn	992	669	407	x	x	234	30,9	15,7	8,5	
Arbeitslosenquoten bezogen auf										
alle zivilen Erwerbspersonen	2,2	2,3	2,4	x	x	x	2,1	1,9	1,9	
Männer	2,1	2,2	2,3	x	x	x	2,0	1,8	1,7	
Frauen	2,4	2,4	2,5	x	x	x	2,3	2,1	2,1	
15 bis unter 25 Jahre	1,0	1,0	1,0	x	x	x	1,6	1,3	1,1	
15 bis unter 20 Jahre	0,5	0,4	0,6	x	x	x	1,0	0,8	0,5	
50 bis unter 65 Jahre	2,4	2,6	2,6	x	x	x	2,4	2,3	2,1	
55 bis unter 65 Jahre	2,1	2,3	2,2	x	x	x	2,1	2,0	1,9	
Ausländer	5,9	6,6	6,6	x	x	x	5,8	5,5	5,3	
abhängige zivile Erwerbspersonen	2,5	2,6	2,7	x	x	x	2,4	2,2	2,1	

1) Bei den Arbeitslosenquoten werden die Vorjahreswerte ausgewiesen.

© Statistik der Bundesagentur für Arbeit

Die Differenzierung nach Rechtskreisen basiert auf anteiligen Quoten der Arbeitslosen in den beiden Rechtskreisen, d.h. die Basis ist jeweils gleich und in d Summe ergibt sich die Arbeitslosenquote insgesamt. Abweichungen in der Summe sind rundungsbedingt

Statistik-Infoseite

Im **Internet** finden Sie weiterführende Informationen der Statistik der Bundesagentur für Arbeit unter:

<http://statistik.arbeitsagentur.de>

Statistische Daten erhalten Sie unter "Statistik nach Themen":

<http://www.pub.arbeitsagentur.de/hst/services/statistik/interim/statistik-themen/index.shtml>

Es werden folgende Themenbereiche angeboten:

- [Arbeitsmarkt](#)
- [Ausbildungsmarkt](#)
- [Beschäftigung](#)
- [Förderung](#)
- [Grundsicherung für Arbeitsuchende \(SGB II\)](#)
- [Leistungen nach dem SGB III](#)
- [Kreisdaten](#)
- [Zeitreihen](#)
- [Eingliederungsbilanzen](#)
- [Eingliederung behinderter Menschen](#)

Daten bis 12/2004 finden Sie unter dem Menüpunkt "Archiv bis 2004"

Glossare zu den verschiedenen Fachstatistiken finden Sie hier:

<http://www.pub.arbeitsagentur.de/hst/services/statistik/interim/grundlagen/glossare/index.shtml>

Es werden folgende Themenbereiche angeboten:

- [Arbeitsmarkt](#)
- [Ausbildungsstellenmarkt](#)
- [Beschäftigung](#)
- [Förderstatistik/Eingliederungsbilanzen](#)
- [Grundsicherung für Arbeitsuchende \(SGB II\)](#)
- [Leistungen SGB III](#)

Hintergründe zur Statistik nach dem SGB II und III und zur Datenübermittlung nach § 51b SGB II finden Sie unter dem Auswahlpunkt "Grundlagen":

<http://www.pub.arbeitsagentur.de/hst/services/statistik/interim/grundlagen/index.shtml>

[zurück zum Inhalt](#)