



Sperrfrist: 09.55 Uhr

Pressemitteilung

Nr. 31 / 2010 - 01. Juni 2010

Der Arbeitsmarkt im Mai 2010

Arbeitsmarkt weiter auf Erholungskurs – Quote jetzt bei 5,5 Prozent

Im Mai hat sich die Lage auf dem Arbeitsmarkt in Heilbronn weiter erholt. Die Arbeitslosenquote bezogen auf alle zivilen Erwerbspersonen ist im dritten Monat in Folge gesunken. Sie sank von April auf Mai um 0,3 Prozentpunkte und liegt derzeit bei 5,5 Prozent. Erstmals seit 2008 sank die aktuelle Quote unter die des Vorjahres.

Im landesweiten Vergleich ist die Arbeitslosigkeit in Heilbronn aber immer noch überdurchschnittlich hoch. Die Quote für Baden-Württemberg liegt im Mai bei 4,9 Prozent.

Zum Stichtag waren bei der Heilbronner Agentur für Arbeit 13.282 Männer und Frauen arbeitslos gemeldet, 742 weniger als im April dieses Jahres.

„Der Rückgang der Arbeitslosigkeit in diesem Umfang hat mich positiv überrascht. Die Stimmungslage scheint sich allgemein aufzuhellen. Dies spiegelt sich auch im steigenden Personalbedarf wider. Ob wir allerdings bereits die Talsohle durchschritten haben, ist noch ungewiss.“ sagt Martin Diepgen, Chef der Heilbronner Arbeitsagentur, zur Lage auf dem Arbeitsmarkt.

Entwicklung nach Rechtskreisen

Betrachtet man die Entwicklung am Arbeitsmarkt nach Rechtskreisen, so zeigt sich, dass die Zahlen in der Arbeitslosenversicherung weiter rückläufig sind. Hier ist im Mai eine Abnahme um 481 auf 6.222 Personen festzustellen. Bei den Personen in der Grundsicherung hat die Arbeitslosigkeit ebenfalls abgenommen. 7.060 Männer und Frauen sind registriert, 261 weniger als im April.

Männer profitieren von der Belebung am Arbeitsmarkt

Von der Frühjahrsbelebung im Mai konnten alle Personengruppen profitieren. 6.981 Männer waren im Mai arbeitslos gemeldet, 527 weniger als vor vier Wochen. Gegenüber dem Vorjahr sind 271 (minus 3,7 Prozent) weniger Männer arbeitslos.

Bei den Frauen ist ein Rückgang um 215 auf 6.301 zu verzeichnen. Im Vorjahresvergleich sind 64 Frauen (plus 1,0 Prozent) mehr arbeitslos.

Die Quote der Arbeitslosigkeit bei den unter 25-Jährigen reduzierte sich von 4,1 Prozent im April auf aktuell 3,7 Prozent. Vor einem Jahr lag sie noch bei 5,1 Prozent. Mit 1.117 jungen Frauen und Männern waren 442 oder 28,4 Prozent weniger arbeitslos als vor Jahresfrist.

Noch besser sieht es aus, wenn man die Gruppe der unter 20-Jährigen betrachtet. Die Arbeitslosenquote für diesen Personenkreis liegt jetzt bei 1,7 Prozent.

Auch am anderen Ende der Alterspyramide, also bei den Arbeitslosen über 50 Jahren, geht die Arbeitslosigkeit zurück. Mit 3.757 Personen waren in dieser Altersgruppe 128 weniger arbeitslos gemeldet als im April (minus 3,3 Prozent). Gegenüber dem Vorjahr hat die Arbeitslosigkeit der Älteren aber um 340 zugenommen. Dies entspricht einem Plus von 10,0 Prozent.

Von der Wirtschaftsbelebung haben auch ausländische Mitbürger profitiert. Im Mai waren 3.412 arbeitslos, 268 weniger als im April und 248 weniger als noch vor einem Jahr.

Arbeitskräftenachfrage nimmt zu

Der Personalbedarf der Betriebe nimmt weiter zu. Im Mai sind bei der Heilbronner Arbeitsagentur 1.054 neue Vermittlungsaufträge eingegangen. Damit lag der Zugang um 55,0 Prozent oder 374 Arbeitsplätze über dem Wert vom Mai 2009.

Nennenswerte Personalanforderungen meldeten Zeitarbeitsfirmen und das Gesundheits- und Sozialwesen. Hier besteht grundsätzlich eine große Nachfrage nach examinierten Pflegekräften. Auch das Baugewerbe meldet einen höheren Kräftebedarf.

Kurzarbeit rückläufig

Nach wie vor nutzen die Betriebe der Region das Instrument der Kurzarbeit, wenn auch die Zahlen stetig zurückgehen. Im April haben 30 Betriebe für 527 Beschäftigte aus konjunkturellen Gründen Kurzarbeit angezeigt. Im März waren es noch 66 Betriebe für 888 Beschäftigte und im Februar 96 Betriebe für 981 Beschäftigte.

Arbeitsmarkt in Zahlen

Sperrfrist: 01.06.2010, 09:55 Uhr



**Arbeitsmarktreport
Agentur für Arbeit Heilbronn
Mai 2010**



Bundesagentur für Arbeit
Statistik



Impressum

Reihe: Arbeitsmarkt in Zahlen
Titel: Arbeitsmarktreport
Region: Agentur für Arbeit Heilbronn
Berichtsmonat: Mai 2010
Periodizität: monatlich
Hinweise: Sperrfrist: 01.06.2010, 09:55 Uhr

**Nächster
Veröffentlichungstermin:** 30.06.2010

Herausgeber: Bundesagentur für Arbeit
Statistik

Rückfragen an: Statistik-Service Südwest
Saonstr. 2-4
60528 Frankfurt a. M.

E-Mail: Statistik-Service-Suedwest@arbeitsagentur.de

Hotline: Tel.: 01801 78722 60 *

Fax: Fax: 01801 78722 61 *

*) 3,9 Cent je Minute aus dem Festnetz der Deutschen Telekom. Bei Anrufen aus Mobilfunknetzen höchstens 42 ct / min.

Weiterführende statistische Informationen

Internet: <http://statistik.arbeitsagentur.de>
Statistik nach Themen
<http://www.pub.arbeitsagentur.de/hst/services/statistik/interim/statistik-themen/index.shtml>
Aktuelle Daten

Zitierhinweis: Statistik der Bundesagentur für Arbeit
Arbeitsmarkt in Zahlen, Arbeitsmarktreport, Nürnberg, Mai 2010.

© Statistik der Bundesagentur für Arbeit

Der Inhalt unterliegt urheberrechtlichem Schutz.

Für nichtgewerbliche Zwecke sind Vervielfältigung und unentgeltliche Verbreitung, auch auszugsweise, mit genauer Quellenangabe gestattet.

Die Verbreitung, auch auszugsweise, über elektronische Systeme/Datenträger bedarf der vorherigen Zustimmung.

Alle übrigen Rechte vorbehalten.



Abkürzungen und Zeichenerklärung

AA	Agentur für Arbeit
ABM	Arbeitsbeschaffungsmaßnahmen
AGH	Arbeitsgelegenheiten
BA	Bundesagentur für Arbeit
BSI	Beschäftigung schaffende Infrastrukturmaßnahmen
dar.	darunter
dav.	davon
GSt	Geschäftsstelle
HA	Hauptagentur
IT	Informationstechnologie
PSA	Personal-Service-Agentur
SGB	Sozialgesetzbuch
zkT	zugelassene kommunale Träger
I	insgesamt
M	Männer
F	Frauen
MD	Monatsdurchschnitt
ME	Monatsende
MS	Monatssumme
MM	Monatsmitte
MA	Monatsanfang
JA	Jahresanfang
JD	Jahresdurchschnitt
JE	Jahresende
JS	Jahressumme
r	berichtigte Zahl
s	geschätzte Zahl
u	unzuverlässige oder ungewisse Daten
0	mehr als nichts, aber weniger als die Hälfte der kleinsten Einheit, die in der Tabelle zur Darstellung gebracht werden kann
-	nichts vorhanden
.	kein Nachweis vorhanden
...	Angaben fallen später an
*	Zahlenwerte kleiner 3 und korrespondierende Werte werden aus Datenschutzgründen nicht ausgewiesen
x	Nachweis nicht sinnvoll

Abweichungen in den Summen ergeben sich durch Runden der Zahlen.



Inhaltsverzeichnis

Arbeitsmarktreport

Agentur für Arbeit Heilbronn

Mai 2010

	Seite
Eckwerte des Arbeitsmarktes	5
Eckwerte des Arbeitsmarktes im Rechtskreis SGB III	6
Eckwerte des Arbeitsmarktes im Rechtskreis SGB II	7
Bestand an Arbeitslosen nach Rechtskreisen	8
Bestand an Arbeitslosen nach Personengruppen	9
Zugang in und Abgang aus Arbeitslosigkeit	10
Gemeldete Stellen	11
Arbeitsmarktpolitische Maßnahmen	12
Ausbildungsstellenmarkt	13

Die Agentur für Arbeit Heilbronn besitzt nur eine Dienststelle. Deshalb entfallen in diesem Arbeitsmarktreport die bei Agenturen mit mehreren Geschäftsstellen üblichen detaillierten Übersichten über die einzelnen Dienststellen.

Eckwerte des Arbeitsmarktes

[zurück zum Inhalt](#)

Agentur für Arbeit Heilbronn
Mai 2010

Merkmale	Mai 2010	Apr 2010	Mrz 2010	Veränderung gegenüber						
				Vormonat		Vorjahresmonat ¹⁾				
				absolut	in %	Mai 2009		Apr 2009	Mrz 2009	
						absolut	in %			in %
Bestand an Arbeitsuchenden										
Insgesamt	22.175	22.692	23.009	-517	-2,3	-366	-1,6	2,1	7,1	
Bestand an Arbeitslosen										
Insgesamt	13.282	14.024	14.357	-742	-5,3	-207	-1,5	2,7	11,3	
52,6% Männer	6.981	7.508	7.831	-527	-7,0	-271	-3,7	2,8	13,4	
47,4% Frauen	6.301	6.516	6.526	-215	-3,3	64	1,0	2,6	8,8	
8,4% 15 bis unter 25 Jahre	1.117	1.246	1.429	-129	-10,4	-442	-28,4	-23,9	-11,6	
1,3% dar. 15 bis unter 20 Jahre	173	203	257	-30	-14,8	-48	-21,7	-16,1	-1,2	
28,3% 50 bis unter 65 Jahre	3.757	3.885	3.888	-128	-3,3	340	10,0	14,4	22,0	
16,9% dar. 55 bis unter 65 Jahre	2.246	2.275	2.282	-29	-1,3	336	17,6	21,9	28,8	
29,7% Langzeitarbeitslose	3.939	4.002	3.893	-63	-1,6	1.034	35,6	32,4	32,7	
6,5% Schwerbehinderte	862	865	840	-3	-0,3	148	20,7	17,7	18,5	
25,7% Ausländer	3.412	3.680	3.811	-268	-7,3	-248	-6,8	-1,5	6,4	
Zugang an Arbeitslosen										
Insgesamt	3.101	3.550	3.287	-449	-12,6	89	3,0	-2,5	1,9	
dar. aus Erwerbstätigkeit	1.082	1.243	1.109	-161	-13,0	-274	-20,2	-25,3	-25,1	
aus Ausbildung/sonst. Maßnahme	899	1.059	1.015	-160	-15,1	253	39,2	26,2	44,4	
15 bis unter 25 Jahre	524	607	713	-83	-13,7	-6	-1,1	-	12,8	
55 bis unter 65 Jahre	353	374	326	-21	-5,6	55	18,5	13,3	19,9	
seit Jahresbeginn	17.282	14.181	10.631	x	x	625	3,8	3,9	6,3	
Abgang an Arbeitslosen										
Insgesamt	3.831	3.878	3.433	-47	-1,2	666	21,0	35,2	27,1	
dar. in Erwerbstätigkeit	1.418	1.481	1.177	-63	-4,3	460	48,0	48,0	32,2	
in Ausbildung/sonst. Maßnahme	912	982	886	-70	-7,1	24	2,7	53,7	44,1	
15 bis unter 25 Jahre	631	767	669	-136	-17,7	53	9,2	40,0	44,5	
55 bis unter 65 Jahre	405	417	366	-12	-2,9	122	43,1	57,4	57,8	
seit Jahresbeginn	17.509	13.678	9.800	x	x	3.569	25,6	26,9	23,9	
Arbeitslosenquoten bezogen auf										
alle zivilen Erwerbspersonen	5,5	5,8	6,0	x	x	x	5,6	5,8	5,5	
dar. Männer	5,4	5,8	6,0	x	x	x	5,6	5,7	5,4	
Frauen	5,7	5,9	5,9	x	x	x	5,7	5,9	5,6	
15 bis unter 25 Jahre	3,7	4,1	4,7	x	x	x	5,1	5,5	5,4	
15 bis unter 20 Jahre	1,7	1,9	2,4	x	x	x	2,1	2,3	2,5	
50 bis unter 65 Jahre	6,1	6,6	6,6	x	x	x	5,8	6,1	5,8	
55 bis unter 65 Jahre	6,8	7,2	7,2	x	x	x	6,1	6,3	6,0	
Ausländer	11,9	13,0	13,5	x	x	x	13,0	13,6	13,0	
abhängige zivile Erwerbspersonen	6,2	6,6	6,7	x	x	x	6,3	6,5	6,1	
Leistungsempfänger										
Arbeitslosengeld ²⁾	5.238	5.748	6.315	-510	-8,9	-1.044	-16,6	-6,6	7,8	
Gemeldete Stellen										
Zugang	1.145	1.003	973	142	14,2	378	49,3	24,6	38,4	
dar. ungefördert ³⁾	1.054	918	879	136	14,8	374	55,0	39,7	37,8	
Zugang seit Jahresbeginn	4.419	3.274	2.271	x	x	820	22,8	15,6	12,0	
dar. ungefördert ³⁾	4.059	3.005	2.087	x	x	967	31,3	24,6	18,9	
Bestand	2.660	2.437	2.370	223	9,2	30	1,1	-10,8	-16,6	
dar. ungefördert ³⁾	2.175	1.902	1.833	273	14,4	123	6,0	-10,7	-18,7	

1) Bei den Arbeitslosenquoten werden die Vorjahreswerte ausgewiesen.

© Statistik der Bundesagentur für Arbeit

2) Vorläufige, hochgerechnete Werte für April 2010 und Mai 2010; ohne Arbeitslosengeld bei Weiterbildung

3) Ohne Stellen für ABM, AGH, PSA und BSI

Eckwerte des Arbeitsmarktes im Rechtskreis SGB III

[zurück zum Inhalt](#)

Agentur für Arbeit Heilbronn
Mai 2010

Merkmale	Mai 2010	Apr 2010	Mrz 2010	Veränderung gegenüber					
				Vormonat		Vorjahresmonat ¹⁾			
						Mai 2009		Apr 2009	
				absolut	in %	absolut	in %	in %	in %
Bestand an Arbeitsuchenden									
Insgesamt	10.412	10.847	11.200	-435	-4,0	-1.087	-9,5	-3,7	6,0
Bestand an Arbeitslosen									
Insgesamt	6.222	6.703	7.056	-481	-7,2	-500	-7,4	-0,8	11,8
54,1% Männer	3.369	3.725	4.006	-356	-9,6	-501	-12,9	-5,0	8,2
45,9% Frauen	2.853	2.978	3.050	-125	-4,2	1	0,0	5,0	16,9
11,5% 15 bis unter 25 Jahre	717	827	971	-110	-13,3	-348	-32,7	-25,9	-13,8
1,1% dar. 15 bis unter 20 Jahre	70	98	134	-28	-28,6	-40	-36,4	-17,6	-4,3
36,3% 50 bis unter 65 Jahre	2.261	2.296	2.326	-35	-1,5	374	19,8	23,7	36,4
24,5% dar. 55 bis unter 65 Jahre	1.526	1.528	1.528	-2	-0,1	379	33,0	37,5	45,5
16,4% Langzeitarbeitslose	1.020	1.036	987	-16	-1,5	441	76,2	83,4	97,4
9,6% dar. 55 bis unter 65 Jahre	597	578	550	19	3,3	263	78,7	78,9	91,0
8,1% Schwerbehinderte	503	494	482	9	1,8	124	32,7	22,9	26,8
17,2% Ausländer	1.068	1.221	1.335	-153	-12,5	-330	-23,6	-14,4	-2,3
Zugang an Arbeitslosen									
Insgesamt	1.700	1.992	1.928	-292	-14,7	-121	-6,6	-6,1	0,2
dar. aus Erwerbstätigkeit	775	926	840	-151	-16,3	-314	-28,8	-32,0	-27,6
aus Ausbildung/sonst. Maßnahme	546	609	675	-63	-10,3	138	33,8	33,3	45,2
15 bis unter 25 Jahre	326	402	471	-76	-18,9	-50	-13,3	-1,2	2,4
55 bis unter 65 Jahre	224	240	215	-16	-6,7	35	18,5	18,8	28,7
seit Jahresbeginn	10.044	8.344	6.352	x	x	50	0,5	2,1	5,0
Abgang an Arbeitslosen									
Insgesamt	2.051	2.224	1.915	-173	-7,8	460	28,9	50,6	40,3
dar. in Erwerbstätigkeit	950	1.017	771	-67	-6,6	285	42,9	46,8	29,4
in Ausbildung/sonst. Maßnahme	483	637	560	-154	-24,2	-1	-0,2	56,9	56,0
15 bis unter 25 Jahre	411	522	434	-111	-21,3	42	11,4	47,5	48,6
55 bis unter 65 Jahre	223	247	215	-24	-9,7	78	53,8	83,0	87,0
seit Jahresbeginn	9.687	7.636	5.412	x	x	2.434	33,6	34,9	29,3
Arbeitslosenquoten bezogen auf									
alle zivilen Erwerbspersonen	2,6	2,8	2,9	x	x	x	2,8	2,9	2,7
dar. Männer	2,6	2,9	3,1	x	x	x	3,0	3,0	2,9
Frauen	2,6	2,7	2,8	x	x	x	2,6	2,6	2,4
15 bis unter 25 Jahre	2,4	2,7	3,2	x	x	x	3,5	3,7	3,8
15 bis unter 20 Jahre	0,7	0,9	1,3	x	x	x	1,0	1,1	1,3
50 bis unter 65 Jahre	3,7	3,9	4,0	x	x	x	3,2	3,4	3,1
55 bis unter 65 Jahre	4,6	4,8	4,8	x	x	x	3,6	3,8	3,5
Ausländer	3,7	4,3	4,7	x	x	x	4,9	5,2	5,0
abhängige zivile Erwerbspersonen	2,9	3,1	3,3	x	x	x	3,1	3,2	3,0
Leistungsempfänger									
Arbeitslosengeld ²⁾	5.238	5.748	6.315	-510	-8,9	-1.044	-16,6	-6,6	7,8

1) Bei den Arbeitslosenquoten werden die Vorjahreswerte ausgewiesen.

Die Differenzierung nach Rechtskreisen basiert auf anteiligen Quoten der Arbeitslosen in den beiden Rechtskreisen d.h. die Basis ist jeweils gleich und in der Summe ergibt sich die Arbeitslosenquote insgesamt. Abweichungen in der Summe sind rundungsbeding.
2) Vorläufige, hochgerechnete Werte für April 2010 und Mai 2010; ohne Arbeitslosengeld bei Weiterbildung

Eckwerte des Arbeitsmarktes im Rechtskreis SGB II

[zurück zum Inhalt](#)

Agentur für Arbeit Heilbronn
Mai 2010

Merkmale	Mai 2010	Apr 2010	Mrz 2010	Veränderung gegenüber					
				Vormonat		Vorjahresmonat ¹⁾			
						Mai 2009		Apr 2009	Mrz 2009
				absolut	in %	absolut	in %	in %	in %
Bestand an Arbeitsuchenden									
Insgesamt	11.763	11.845	11.809	-82	-0,7	721	6,5	8,1	8,2
Bestand an Arbeitslosen									
Insgesamt	7.060	7.321	7.301	-261	-3,6	293	4,3	6,1	10,8
51,2% Männer	3.612	3.783	3.825	-171	-4,5	230	6,8	11,7	19,4
48,8% Frauen	3.448	3.538	3.476	-90	-2,5	63	1,9	0,6	2,7
5,7% 15 bis unter 25 Jahre	400	419	458	-19	-4,5	-94	-19,0	-19,6	-6,3
1,5% dar. 15 bis unter 20 Jahre	103	105	123	-2	-1,9	-8	-7,2	-14,6	2,5
21,2% 50 bis unter 65 Jahre	1.496	1.589	1.562	-93	-5,9	-34	-2,2	3,1	5,4
10,2% dar. 55 bis unter 65 Jahre	720	747	754	-27	-3,6	-43	-5,6	-1,1	4,4
41,3% Langzeitarbeitslose	2.919	2.966	2.906	-47	-1,6	593	25,5	20,7	19,4
4,9% dar. 55 bis unter 65 Jahre	348	358	351	-10	-2,8	-1	-0,3	0,6	-2,2
5,1% Schwerbehinderte	359	371	358	-12	-3,2	24	7,2	11,4	8,8
33,2% Ausländer	2.344	2.459	2.476	-115	-4,7	82	3,6	6,5	11,7
Zugang an Arbeitslosen									
Insgesamt	1.401	1.558	1.359	-157	-10,1	210	17,6	2,6	4,4
dar. aus Erwerbstätigkeit	307	317	269	-10	-3,2	40	15,0	5,0	-15,7
aus Ausbildung/sonst. Maßnahme	353	450	340	-97	-21,6	115	48,3	17,8	42,9
15 bis unter 25 Jahre	198	205	242	-7	-3,4	44	28,6	2,5	40,7
55 bis unter 65 Jahre	129	134	111	-5	-3,7	20	18,3	4,7	5,7
seit Jahresbeginn	7.238	5.837	4.279	x	x	575	8,6	6,7	8,2
Abgang an Arbeitslosen									
Insgesamt	1.780	1.654	1.518	126	7,6	206	13,1	18,9	13,6
dar. in Erwerbstätigkeit	468	464	406	4	0,9	175	59,7	50,6	38,1
in Ausbildung/sonst. Maßnahme	429	345	326	84	24,3	25	6,2	48,1	27,3
15 bis unter 25 Jahre	220	245	235	-25	-10,2	11	5,3	26,3	37,4
55 bis unter 65 Jahre	182	170	151	12	7,1	44	31,9	30,8	29,1
seit Jahresbeginn	7.822	6.042	4.388	x	x	1.135	17,0	18,2	17,9
Arbeitslosenquoten bezogen auf									
alle zivilen Erwerbspersonen	2,9	3,0	3,0	x	x	x	2,8	2,9	2,8
dar. Männer	2,8	2,9	2,9	x	x	x	2,6	2,6	2,5
Frauen	3,1	3,2	3,2	x	x	x	3,1	3,3	3,1
15 bis unter 25 Jahre	1,3	1,4	1,5	x	x	x	1,6	1,7	1,6
15 bis unter 20 Jahre	1,0	1,0	1,2	x	x	x	1,1	1,2	1,1
50 bis unter 65 Jahre	2,4	2,7	2,7	x	x	x	2,6	2,8	2,7
55 bis unter 65 Jahre	2,2	2,4	2,4	x	x	x	2,4	2,6	2,4
Ausländer	8,2	8,7	8,8	x	x	x	8,0	8,4	8,0
abhängige zivile Erwerbspersonen	3,3	3,4	3,4	x	x	x	3,2	3,3	3,1

1) Bei den Arbeitslosenquoten werden die Vorjahreswerte ausgewiesen.

© Statistik der Bundesagentur für Arbeit

Die Differenzierung nach Rechtskreisen basiert auf anteiligen Quoten der Arbeitslosen in den beiden Rechtskreisen

d.h. die Basis ist jeweils gleich und in der Summe ergibt sich die Arbeitslosenquote insgesamt. Abweichungen in der Summe sind rundungsbedingt

Bestand an Arbeitslosen nach Rechtskreisen

[zurück zum Inhalt](#)

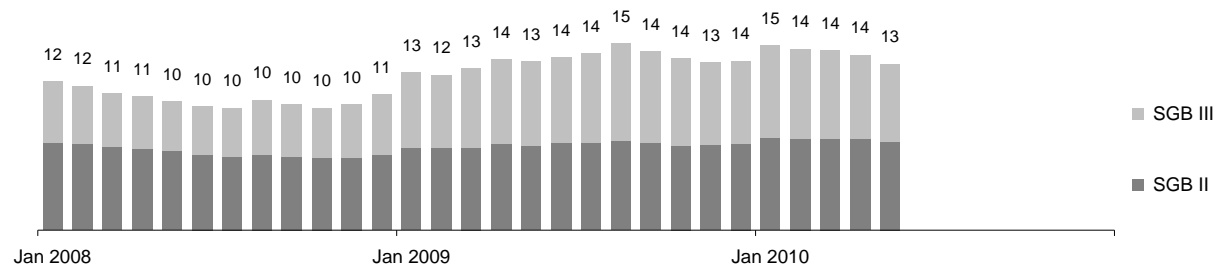
Agentur für Arbeit Heilbronn

Mai 2010

Die Arbeitslosigkeit hat sich im Mai um 742 auf 13.282 verringert. Im Vergleich zum Vorjahresmonat gab es 207 Arbeitslose weniger. Die Arbeitslosenquote auf Basis aller zivilen Erwerbspersonen betrug im Mai 5,5%; vor einem Jahr hatte sie sich auf 5,6% belaufen.

Im Rechtskreis SGB III lag die Arbeitslosigkeit bei 6.222, das sind 481 weniger als im Vormonat und 500 weniger als im Vorjahr. Die anteilige SGB III-Arbeitslosenquote lag bei 2,6%. Im Rechtskreis SGB II gab es 7.060 Arbeitslose, das ist ein Minus von 261 gegenüber April; im Vergleich zum Mai 2009 waren es 293 Arbeitslose mehr. Die anteilige SGB II-Arbeitslosenquote betrug 2,9%.

**Entwicklung des Bestandes an Arbeitslosen nach Rechtskreisen
(in Tausend)**



Bestand an Arbeitslosen	Mai 2010	Veränderung gegenüber				Arbeitslosenquote ¹⁾		
		Vormonat		Vorjahresmonat		Mai 2010	Vormonat	Vorjahr
		absolut	in %	absolut	in %			
1	2	3	4	5	6	7	8	
Insgesamt	13.282	-742	-5,3	-207	-1,5	5,5	5,8	5,6
Männer	6.981	-527	-7,0	-271	-3,7	5,4	5,8	5,6
Frauen	6.301	-215	-3,3	64	1,0	5,7	5,9	5,7
15 bis unter 25 Jahre	1.117	-129	-10,4	-442	-28,4	3,7	4,1	5,1
15 bis unter 20 Jahre	173	-30	-14,8	-48	-21,7	1,7	1,9	2,1
50 bis unter 65 Jahre	3.757	-128	-3,3	340	10,0	6,1	6,6	5,8
55 bis unter 65 Jahre	2.246	-29	-1,3	336	17,6	6,8	7,2	6,1
Deutsche	9.854	-472	-4,6	51	0,5	4,6	4,9	4,6
Ausländer	3.412	-268	-7,3	-248	-6,8	11,9	13,0	13,0
Rechtskreis SGB III	6.222	-481	-7,2	-500	-7,4	2,6	2,8	2,8
Männer	3.369	-356	-9,6	-501	-12,9	2,6	2,9	3,0
Frauen	2.853	-125	-4,2	1	0,0	2,6	2,7	2,6
15 bis unter 25 Jahre	717	-110	-13,3	-348	-32,7	2,4	2,7	3,5
15 bis unter 20 Jahre	70	-28	-28,6	-40	-36,4	0,7	0,9	1,0
50 bis unter 65 Jahre	2.261	-35	-1,5	374	19,8	3,7	3,9	3,2
55 bis unter 65 Jahre	1.526	-2	-0,1	379	33,0	4,6	4,8	3,6
Deutsche	5.153	-328	-6,0	-161	-3,0	2,4	2,6	2,5
Ausländer	1.068	-153	-12,5	-330	-23,6	3,7	4,3	4,9
Rechtskreis SGB II	7.060	-261	-3,6	293	4,3	2,9	3,0	2,8
Männer	3.612	-171	-4,5	230	6,8	2,8	2,9	2,6
Frauen	3.448	-90	-2,5	63	1,9	3,1	3,2	3,1
15 bis unter 25 Jahre	400	-19	-4,5	-94	-19,0	1,3	1,4	1,6
15 bis unter 20 Jahre	103	-2	-1,9	-8	-7,2	1,0	1,0	1,1
50 bis unter 65 Jahre	1.496	-93	-5,9	-34	-2,2	2,4	2,7	2,6
55 bis unter 65 Jahre	720	-27	-3,6	-43	-5,6	2,2	2,4	2,4
Deutsche	4.701	-144	-3,0	212	4,7	2,2	2,3	2,1
Ausländer	2.344	-115	-4,7	82	3,6	8,2	8,7	8,0

1) Bezogen auf alle zivilen Erwerbspersonen. Die Differenzierung nach Rechtskreisen basiert auf anteiligen Quoten der Arbeitslosen in den beiden Rechtskreisen, d.h. die Basis ist jeweils gleich und in der Summe ergibt sich die Arbeitslosenquote insgesamt. Abweichungen in der Summe sind rundungsbedingt

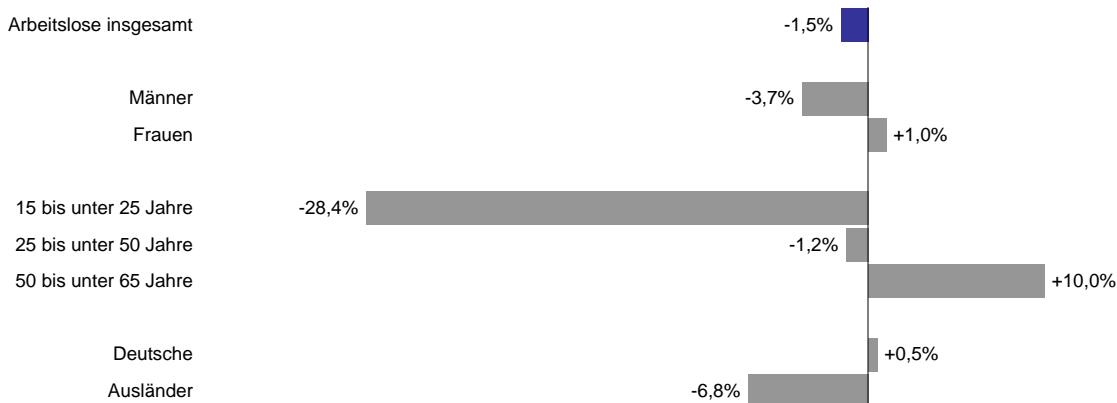
Bestand an Arbeitslosen nach Personengruppen

[zurück zum Inhalt](#)

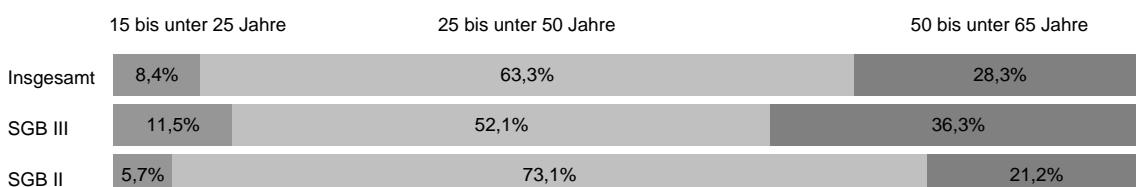
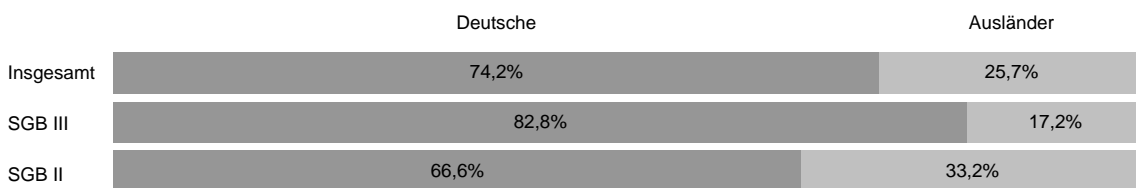
Agentur für Arbeit Heilbronn
Mai 2010

Nach Personengruppen entwickelte sich die Arbeitslosigkeit im Agenturbezirk unterschiedlich. Die Veränderungsspanne reicht im Mai von -28% bei 15- bis unter 25-Jährigen bis +10% bei 50- bis unter 65-Jährigen. Auch der Anteil der ausgewählten Personengruppen am Arbeitslosenbestand ist unterschiedlich groß. Bei der Interpretation der Daten ist zu berücksichtigen, dass Mehrfachzählungen möglich sind, da ein Arbeitsloser in der Regel mehreren der hier abgebildeten Personengruppen angehört. Somit kann die individuelle Situation von Arbeitslosen von der Entwicklung der jeweiligen Personengruppe abweichen.

Veränderung der Arbeitslosigkeit ausgewählter Personengruppen gegenüber dem Vorjahresmonat



Anteil ausgewählter Personengruppen an allen Arbeitslosen nach Rechtskreisen



Zugang in und Abgang aus Arbeitslosigkeit

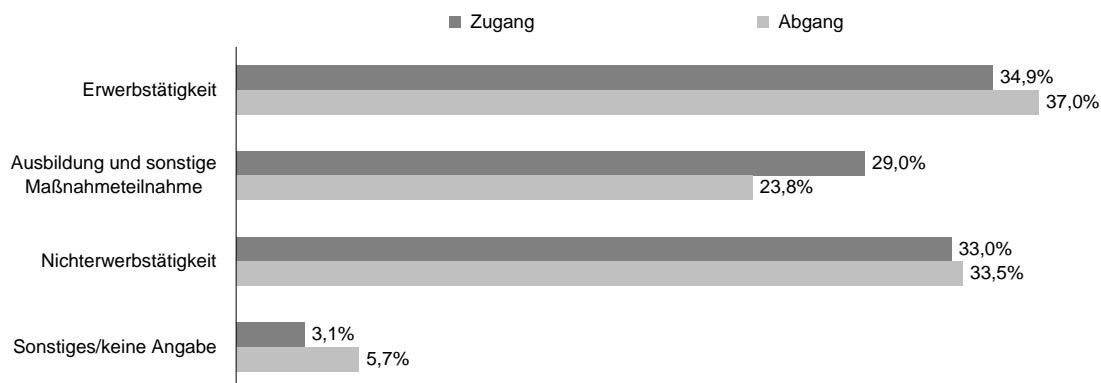
[zurück zum Inhalt](#)

Agentur für Arbeit Heilbronn

Mai 2010

Arbeitslosigkeit ist kein fester Block, vielmehr gibt es auf dem Arbeitsmarkt viel Bewegung. Im Mai meldeten sich 3.101 Personen (neu oder erneut) arbeitslos, das waren 89 mehr als vor einem Jahr. Gleichzeitig beendeten 3.831 Personen ihre Arbeitslosigkeit, 666 mehr als im Mai 2009. Seit Jahresbeginn gab es 17.282 Zugänge von Arbeitslosen, gegenüber dem Vorjahreszeitraum ist das ein Zuwachs von 625 Meldungen. Dem gegenüber stehen 17.509 Abmeldungen von Arbeitslosen, im Vergleich zum Vorjahreszeitraum ist das ein Zuwachs von 3.569 Abmeldungen. Im Mai meldeten sich 1.082 zuvor erwerbstätige Personen arbeitslos, 274 weniger als vor einem Jahr. Durch Aufnahme einer Erwerbstätigkeit konnten in diesem Monat 1.418 Personen ihre Arbeitslosigkeit beenden, 460 mehr als vor einem Jahr.

Anteil ausgewählter Zu- und Abgangsstrukturen an allen Zugängen in und Abgängen aus Arbeitslosigkeit



Zugangs- und Abgangsstrukturen	Mai 2010	Veränderung gegenüber				seit Jahresbeginn	Veränderung gegenüber Vorjahreszeitraum	
		Vormonat		Vorjahresmonat			absolut	in %
		absolut	in %	absolut	in %			
1	2	3	4	5	6	7	8	
Zugang an Arbeitslosen insgesamt	3.101	-449	-12,6	89	3,0	17.282	625	3,8
Erwerbstätigkeit (ohne Ausbildung)	1.082	-161	-13,0	-274	-20,2	6.660	-1.498	-18,4
dar. Beschäftigung am 1. Arbeitsmarkt	971	-159	-14,1	-281	-22,4	5.953	-1.588	-21,1
Beschäftigung am 2. Arbeitsmarkt	56	6	12,0	1	1,8	404	30	8,0
Selbständigkeit	36	-14	-28,0	-4	-10,0	221	22	11,1
Ausbildung und sonstige Maßnahmeteilnahme	899	-160	-15,1	253	39,2	4.817	1.485	44,6
Nichterwerbstätigkeit	1.023	-138	-11,9	142	16,1	5.300	978	22,6
dar. Arbeitsunfähigkeit	728	-86	-10,6	153	26,6	3.633	654	22,0
fehlende Verfügbarkeit/Mitwirkung	284	-53	-15,7	-9	-3,1	1.615	329	25,6
Sonstiges/keine Angabe	97	10	11,5	-32	-24,8	505	-340	-40,2
Abgang an Arbeitslosen insgesamt	3.831	-47	-1,2	666	21,0	17.509	3.569	25,6
Erwerbstätigkeit (ohne Ausbildung)	1.418	-63	-4,3	460	48,0	6.087	1.626	36,4
dar. Beschäftigung am 1. Arbeitsmarkt	1.229	-34	-2,7	492	66,8	5.072	1.533	43,3
Beschäftigung am 2. Arbeitsmarkt	69	-12	-14,8	-36	-34,3	411	-42	-9,3
Selbständigkeit	117	10	9,3	11	10,4	537	121	29,1
Ausbildung und sonstige Maßnahmeteilnahme	912	-70	-7,1	24	2,7	4.471	1.110	33,0
Nichterwerbstätigkeit	1.284	51	4,1	166	14,8	5.981	724	13,8
dar. Arbeitsunfähigkeit	850	47	5,9	113	15,3	4.037	676	20,1
fehlende Verfügbarkeit/Mitwirkung	361	11	3,1	33	10,1	1.616	-35	-2,1
Sonstiges/keine Angabe	217	35	19,2	16	8,0	970	109	12,7

© Statistik der Bundesagentur für Arbeit

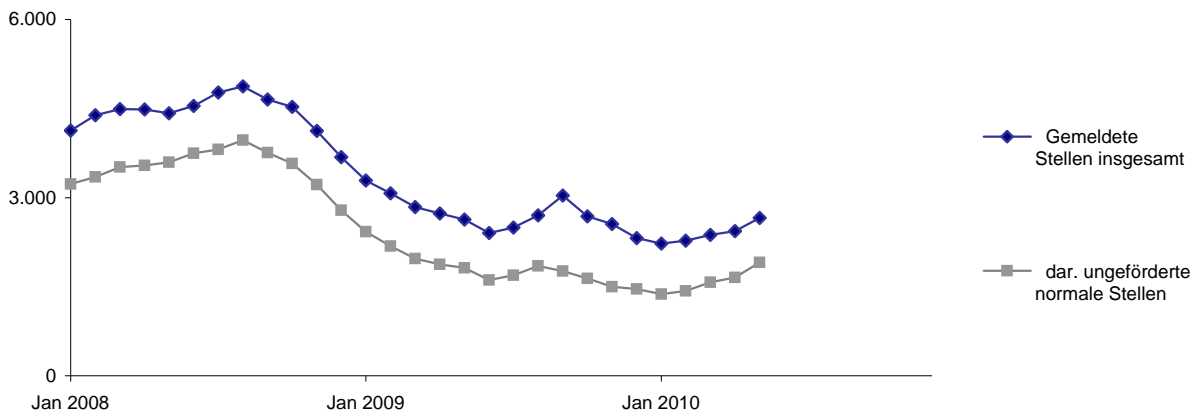
Gemeldete Stellen

Agentur für Arbeit Heilbronn

Mai 2010

Im Bezirk der Agentur für Arbeit Heilbronn waren im Mai 2.660 Stellen registriert, gegenüber April ist das ein Plus von 223. Im Vergleich zum Vorjahresmonat gab es 30 Stellen mehr. Arbeitgeber meldeten der Agentur für Arbeit im Mai 1.145 neue Stellen, das waren 378 mehr als vor einem Jahr. Seit Jahresbeginn sind 4.419 Stellen eingegangen, gegenüber dem Vorjahreszeitraum ist das ein Zuwachs von 820 oder 23%. Im Mai wurden 919 Stellen abgemeldet, 58 mehr als im Vorjahr. Von Januar bis Mai gab es insgesamt 4.040 Stellenabgänge, im Vergleich zum Vorjahreszeitraum ist das eine Abnahme von 584 oder 13%.

Entwicklung des Bestandes an gemeldeten Stellen¹⁾



Gemeldete Stellen ¹⁾	Mai 2010	Veränderung gegenüber				seit Jahresbeginn ²⁾	Veränderung gegenüber Vorjahreszeitraum	
		Vormonat		Vorjahresmonat			absolut	in %
		absolut	in %	absolut	in %			
	1	2	3	4	5	6	7	8
Zugang	1.145	142	14,2	378	49,3	4.419	820	22,8
dar. sofort zu besetzen	954	129	15,6	356	59,5	3.531	847	31,6
dav. ungefördert ³⁾	1.054	136	14,8	374	55,0	4.059	967	31,3
dar. normale Stellenangebote ⁴⁾	943	137	17,0	311	49,2	3.621	800	28,4
gefördert	91	6	7,1	4	4,6	360	-147	-29,0
dar. Arbeitsgelegenheiten	91	6	7,1	4	4,6	360	-147	-29,0
dar. Mehraufwandsvariante	90	5	5,9	4	4,7	359	-127	-26,1
Bestand	2.660	223	9,2	30	1,1	2.394	-519	-17,8
dar. sofort zu besetzen	2.506	231	10,2	-22	-0,9	2.218	-584	-20,8
dav. ungefördert ³⁾	2.175	273	14,4	123	6,0	1.856	-461	-19,9
dar. normale Stellenangebote ⁴⁾	1.906	250	15,1	88	4,8	1.587	-468	-22,8
gefördert	485	-50	-9,3	-93	-16,1	538	-58	-9,8
dar. Arbeitsgelegenheiten	483	-50	-9,4	97	25,1	536	132	32,6
dar. Mehraufwandsvariante	482	-50	-9,4	109	29,2	528	142	36,9
Abgang	919	-36	-3,8	58	6,7	4.040	-584	-12,6
dav. ungefördert ³⁾	778	-93	-10,7	28	3,7	3.627	-428	-10,6
dar. normale Stellenangebote ⁴⁾	696	-44	-5,9	13	1,9	3.180	-594	-15,7
gefördert	141	57	67,9	30	27,0	413	-156	-27,4
dar. Arbeitsgelegenheiten	141	57	67,9	30	27,0	413	-132	-24,2
dar. Mehraufwandsvariante	140	64	84,2	37	35,9	404	-123	-23,3

1) Sozialversicherungspflichtige Beschäftigung, versicherungsfreie geringfügige Beschäftigung und übrige versicherungsfreie Beschäftigung. Ohne selbstständige/freiberufliche Tätigkeiten, private Arbeitsvermittlung;
 2) Zu- und Abgang (Summe) und Bestand (Durchschnitt) jeweils von Januar bis zum aktuellen Berichtsmonat;
 3) Ohne Stellen für ABM, AGH, PSA und BSI
 4) Seit 1.9.2009 ungeförderete sozialversicherungspflichtige Stellen ohne PSA-Stellen, Stellen für Gastarbeiter und Haushaltshilfen für Pflegebedürftig

© Statistik der Bundesagentur für Arbeit

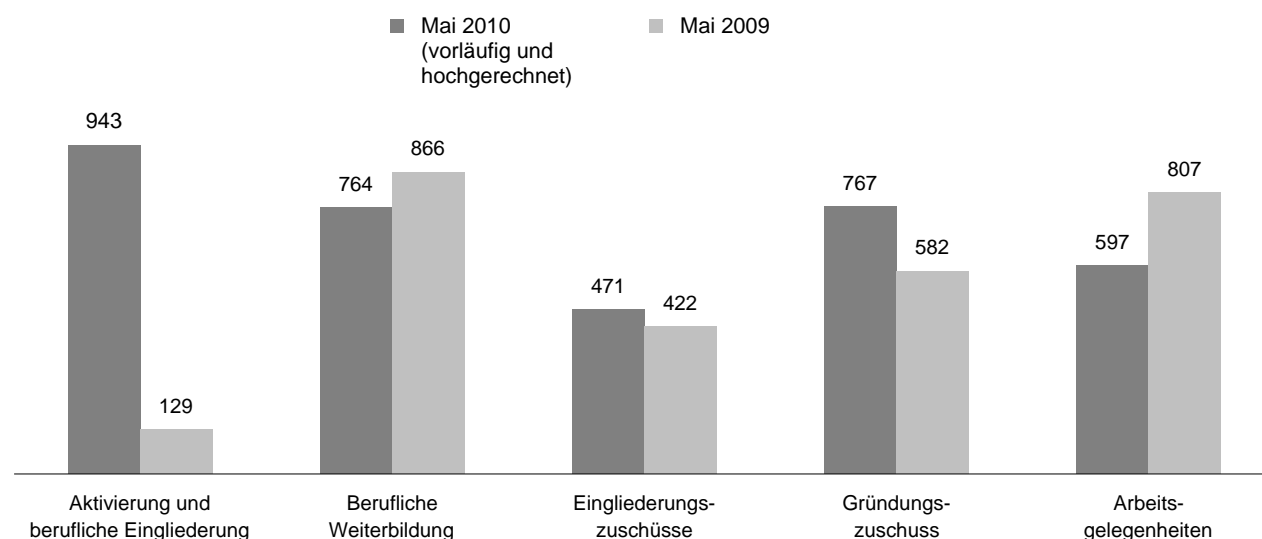
Arbeitsmarktpolitische Maßnahmen

Agentur für Arbeit Heilbronn

Mai 2010

Mit dem Einsatz arbeitsmarktpolitischer Instrumente konnte für zahlreiche Personen im Bezirk der Agentur für Arbeit Arbeitslosigkeit beendet oder verhindert werden. Die nachfolgenden Übersichten informieren über ausgewählte Maßnahmen, die in der Regel in großem Umfang am Arbeitsmarkt eingesetzt werden.

Bestand an Teilnehmern in ausgewählten arbeitsmarktpolitischen Maßnahmen



Ausgewählte Maßnahmen aktiver Arbeitsmarktpolitik ¹⁾	Mai 2010	Veränderung gegenüber				seit Jahresbeginn ²⁾	Veränderung gegenüber Vorjahreszeitraum	
		Vormonat		Vorjahresmonat			absolut	in %
		absolut	in %	absolut	in %			
		1	2	3	4		5	6
Zugang								
Aktivierung und berufliche Eingliederung	670	-307	-31,4	449	203,2	3.924	3.447	x
Berufliche Weiterbildung ³⁾	179	-41	-18,6	-109	-37,8	1.053	-36	-3,3
Eingliederungszuschüsse ⁴⁾	87	-65	-42,8	9	11,5	478	130	37,4
Gründungszuschuss	74	-4	-5,1	3	4,2	360	89	32,8
Arbeitsgelegenheiten	79	-8	-9,2	-39	-33,1	908	-331	-26,7
Bestand								
Aktivierung und berufliche Eingliederung	943	-102	-9,8	814	x	1.031	982	x
Berufliche Weiterbildung ³⁾	764	-11	-1,4	-102	-11,8	753	83	12,4
Eingliederungszuschüsse ⁴⁾	471	-1	-0,2	49	11,6	429	42	11,0
Gründungszuschuss	767	13	1,7	185	31,8	740	194	35,6
Arbeitsgelegenheiten	597	-3	-0,5	-210	-26,0	580	-190	-24,6
Abgang								
Aktivierung und berufliche Eingliederung	771	-219	-22,1	634	x	3.942	3.593	x
Berufliche Weiterbildung ³⁾	212	10	5,0	23	12,2	1.195	397	49,7
Eingliederungszuschüsse ⁴⁾	82	-5	-5,7	20	32,3	449	155	52,7
Gründungszuschuss	58	-1	-1,7	24	70,6	292	68	30,4
Arbeitsgelegenheiten	77	-1	-1,3	-14	-15,4	1.030	-188	-15,4

1) Die letzten drei Monate jeweils vorläufige und hochgerechnete Werte.

2) Zu- und Abgang (Summe) und Bestand (Durchschnitt) jeweils von Januar bis zum aktuellen Berichtsmonat.

3) Einschließlich der Daten zur Förderung der Teilhabe behinderter Menschen am Arbeitsleben.

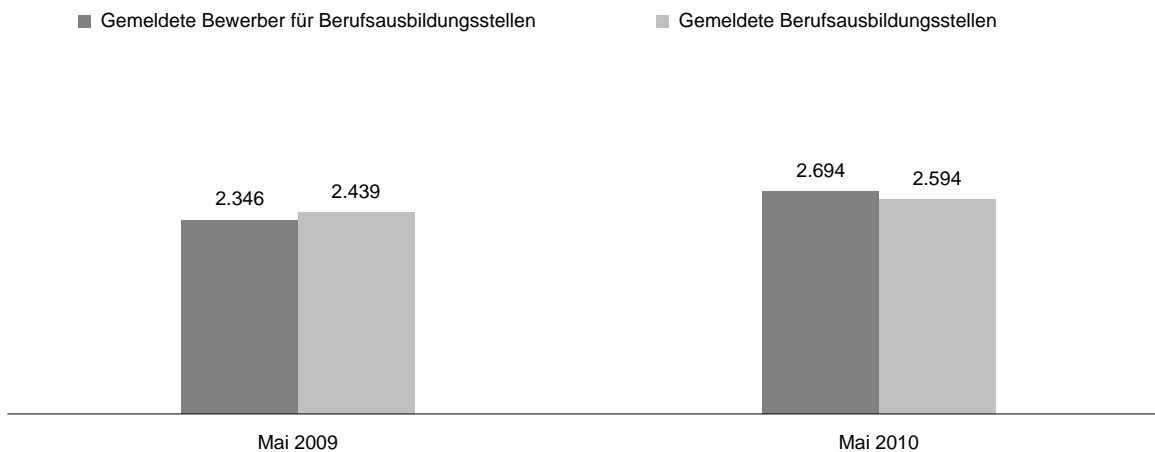
4) Einschließlich Förderung nach § 421 f, p SGB III.

Ausbildungsstellenmarkt

Agentur für Arbeit Heilbronn
Mai 2010

Seit Beginn des Berufsberatungsjahres im Oktober letzten Jahres meldeten sich bei der Agentur für Arbeit Heilbronn 2.694 Bewerber für Berufsausbildungsstellen, das waren 14,8% mehr als im Vorjahreszeitraum. Zugleich gab es 2.594 Meldungen für Berufsausbildungsstellen, das entspricht einem Plus von 6,4%. Ende Mai waren 1.277 Bewerber noch unversorgt und 935 Berufsausbildungsstellen noch unbesetzt. Im Vergleich zum Vorjahresmonat gab es mehr unversorgte Bewerber für Berufsausbildungsstellen (+3,2%), die Zahl der unbesetzten Berufsausbildungsstellen war ebenfalls größer (+19,1%). Eine Beurteilung der aktuellen Lage am Ausbildungsstellenmarkt ist auf der Grundlage von gemeldeten Bewerbern und gemeldeten Berufsausbildungsstellen im Vergleich zu vorhergehenden Berichtsjahren möglich; eine Hilfestellung hierzu bietet das Diagramm.

Seit Beginn des Berichtsjahres¹⁾ gemeldete Bewerber für Berufsausbildungsstellen und gemeldete Berufsausbildungsstellen



Merkmale des Ausbildungsstellenmarktes	2009/2010	Veränderung gegenüber Vorjahr		2008/2009
		absolut	in %	
	1	2	3	4
Gemeldete Bewerber für Berufsausbildungsstellen				
seit Beginn des Berichtsjahres ¹⁾	2.694	348	14,8	2.346
versorgte Bewerber	1.417	308	27,8	1.109
einmündende Bewerber	689	198	40,3	491
andere ehemalige Bewerber	525	124	30,9	401
Bewerber mit Alternative zum 30.9.	203	-14	-6,5	217
unversorgte Bewerber	1.277	40	3,2	1.237
Gemeldete Berufsausbildungsstellen				
seit Beginn des Berichtsjahres ¹⁾	2.594	155	6,4	2.439
betriebliche Ausbildungsstellen	2.578	161	6,7	2.417
außerbetriebliche Ausbildungsstellen	16	-6	-27,3	22
unbesetzten Berufsausbildungsstellen	935	150	19,1	785
Berufsausbildungsstellen je Bewerber	0,96	x	x	1,04
unbesetzte Berufsausbildungsstellen je unversorgter Bewerber	0,73	x	x	0,63

1) Ein Berichtsjahr umfasst jeweils den Zeitraum vom 1. Oktober bis zum 30. September des Folgejahres.

Statistik-Infoseite

Im **Internet** finden Sie weiterführende Informationen der Statistik der Bundesagentur für Arbeit unter:

<http://statistik.arbeitsagentur.de>

Statistische Daten erhalten Sie unter "Statistik nach Themen":

<http://www.pub.arbeitsagentur.de/hst/services/statistik/interim/statistik-themen/index.shtml>

Es werden folgende Themenbereiche angeboten:

[Arbeitsmarkt](#)
[Ausbildungsmarkt](#)
[Beschäftigung](#)
[Förderung](#)
[Grundsicherung für Arbeitsuchende \(SGB II\)](#)
[Leistungen nach dem SGB III](#)
[Kreisdaten](#)
[Zeitreihen](#)
[Eingliederungsbilanzen](#)
[Eingliederung behinderter Menschen](#)

Daten bis 12/2004 finden Sie unter dem Menüpunkt "Archiv bis 2004"

Glossare zu den verschiedenen Fachstatistiken finden Sie hier:

<http://www.pub.arbeitsagentur.de/hst/services/statistik/interim/grundlagen/glossare/index.shtml>

Es werden folgende Themenbereiche angeboten:

[Arbeitsmarkt](#)
[Ausbildungsstellenmarkt](#)
[Beschäftigung](#)
[Förderstatistik/Eingliederungsbilanzen](#)
[Grundsicherung für Arbeitsuchende \(SGB II\)](#)
[Leistungen SGB III](#)

Hintergründe zur Statistik nach dem SGB II und III und zur Datenübermittlung nach § 51b SGB II finden Sie unter dem Auswahlpunkt "Grundlagen":

<http://www.pub.arbeitsagentur.de/hst/services/statistik/interim/grundlagen/index.shtml>

[zurück zum Inhalt](#)