

# Arbeitsmarkt in Zahlen

Sperrfrist: 01.06.2010, 09:55 Uhr



**Arbeitsmarktreport**  
**Agentur für Arbeit Schwäbisch Hall**  
**Mai 2010**



**Bundesagentur für Arbeit**  
Statistik



## Impressum

**Reihe:** Arbeitsmarkt in Zahlen  
**Titel:** Arbeitsmarktreport  
**Region:** Agentur für Arbeit Schwäbisch Hall  
**Berichtsmonat:** Mai 2010  
**Periodizität:** monatlich  
**Hinweise:** Sperrfrist: 01.06.2010, 09:55 Uhr

**Nächster  
Veröffentlichungstermin:** 30.06.2010

**Herausgeber:** Bundesagentur für Arbeit  
Statistik

**Rückfragen an:** Statistik-Service Südwest  
Saonstr. 2-4  
60528 Frankfurt a. M.

**E-Mail:** [Statistik-Service-Suedwest@arbeitsagentur.de](mailto:Statistik-Service-Suedwest@arbeitsagentur.de)

**Hotline:** Tel.: 01801 78722 60 \*

**Fax:** Fax: 01801 78722 61 \*

\*) 3,9 Cent je Minute aus dem Festnetz der Deutschen Telekom. Bei Anrufen aus Mobilfunknetzen höchstens 42 ct / min.

## Weiterführende statistische Informationen

**Internet:** <http://statistik.arbeitsagentur.de>  
Statistik nach Themen  
<http://www.pub.arbeitsagentur.de/hst/services/statistik/interim/statistik-themen/index.shtml>  
Aktuelle Daten

**Zitierhinweis:** Statistik der Bundesagentur für Arbeit  
Arbeitsmarkt in Zahlen, Arbeitsmarktreport, Nürnberg, Mai 2010.

© Statistik der Bundesagentur für Arbeit

Der Inhalt unterliegt urheberrechtlichem Schutz.

Für nichtgewerbliche Zwecke sind Vervielfältigung und unentgeltliche Verbreitung, auch auszugsweise, mit genauer Quellenangabe gestattet.

Die Verbreitung, auch auszugsweise, über elektronische Systeme/Datenträger bedarf der vorherigen Zustimmung.

Alle übrigen Rechte vorbehalten.



## Abkürzungen und Zeichenerklärung

AA	Agentur für Arbeit
ABM	Arbeitsbeschaffungsmaßnahmen
AGH	Arbeitsgelegenheiten
BA	Bundesagentur für Arbeit
BSI	Beschäftigung schaffende Infrastrukturmaßnahmen
dar.	darunter
dav.	davon
GSt	Geschäftsstelle
HA	Hauptagentur
IT	Informationstechnologie
PSA	Personal-Service-Agentur
SGB	Sozialgesetzbuch
zkT	zugelassene kommunale Träger
I	insgesamt
M	Männer
F	Frauen
MD	Monatsdurchschnitt
ME	Monatsende
MS	Monatssumme
MM	Monatsmitte
MA	Monatsanfang
JA	Jahresanfang
JD	Jahresdurchschnitt
JE	Jahresende
JS	Jahressumme
r	berichtigte Zahl
s	geschätzte Zahl
u	unzuverlässige oder ungewisse Daten
0	mehr als nichts, aber weniger als die Hälfte der kleinsten Einheit, die in der Tabelle zur Darstellung gebracht werden kann
-	nichts vorhanden
.	kein Nachweis vorhanden
...	Angaben fallen später an
*	Zahlenwerte kleiner 3 und korrespondierende Werte werden aus Datenschutzgründen nicht ausgewiesen
x	Nachweis nicht sinnvoll

Abweichungen in den Summen ergeben sich durch Runden der Zahlen.



## Inhaltsverzeichnis

### Arbeitsmarktreport

Agentur für Arbeit Schwäbisch Hall

Mai 2010

	<b>Seite</b>
Eckwerte des Arbeitsmarktes	<a href="#"><u>5</u></a>
Eckwerte des Arbeitsmarktes im Rechtskreis SGB III	<a href="#"><u>6</u></a>
Eckwerte des Arbeitsmarktes im Rechtskreis SGB II	<a href="#"><u>7</u></a>
Bestand an Arbeitslosen nach Rechtskreisen	<a href="#"><u>8</u></a>
Bestand an Arbeitslosen nach Personengruppen	<a href="#"><u>9</u></a>
Zugang in und Abgang aus Arbeitslosigkeit	<a href="#"><u>10</u></a>
Gemeldete Stellen	<a href="#"><u>11</u></a>
Arbeitsmarktpolitische Maßnahmen	<a href="#"><u>12</u></a>
Ausbildungsstellenmarkt	<a href="#"><u>13</u></a>
Der Arbeitsmarkt in den Dienststellen des Agenturbezirks	<a href="#"><u>14</u></a>
Hauptagentur Schwäbisch Hall	<a href="#"><u>15</u></a>
Geschäftsstelle Crailsheim	<a href="#"><u>18</u></a>
Geschäftsstelle Hohenlohekreis	<a href="#"><u>21</u></a>

**Eckwerte des Arbeitsmarktes**

[zurück zum Inhalt](#)

Agentur für Arbeit Schwäbisch Hall  
Mai 2010

Merkmale	Mai 2010	Apr 2010	Mrz 2010	Veränderung gegenüber							
				Vormonat		Vorjahresmonat <sup>1)</sup>					
						Mai 2009		Apr 2009		Mrz 2009	
				absolut	in %	absolut	in %	in %	in %	in %	
<b>Bestand an Arbeitsuchenden</b>											
Insgesamt	11.848	12.144	12.616	-296	-2,4	-584	-4,7	-1,5	5,0		
<b>Bestand an Arbeitslosen</b>											
Insgesamt	6.553	6.927	7.463	-374	-5,4	-609	-8,5	-4,6	6,5		
53,4% Männer	3.502	3.763	4.174	-261	-6,9	-434	-11,0	-5,9	7,7		
46,6% Frauen	3.051	3.164	3.289	-113	-3,6	-175	-5,4	-2,9	5,0		
10,5% 15 bis unter 25 Jahre	687	761	898	-74	-9,7	-288	-29,5	-26,6	-11,9		
1,4% dar. 15 bis unter 20 Jahre	89	95	130	-6	-6,3	-32	-26,4	-26,4	-11,0		
31,5% 50 bis unter 65 Jahre	2.063	2.142	2.222	-79	-3,7	102	5,2	8,8	17,4		
19,2% dar. 55 bis unter 65 Jahre	1.261	1.283	1.314	-22	-1,7	173	15,9	20,1	27,3		
24,4% Langzeitarbeitslose	1.598	1.610	1.634	-12	-0,7	558	53,7	53,8	62,3		
7,4% Schwerbehinderte	488	482	489	6	1,2	45	10,2	5,9	10,6		
13,7% Ausländer	898	898	1.016	-	-	-103	-10,3	-13,1	4,7		
<b>Zugang an Arbeitslosen</b>											
Insgesamt	1.679	1.923	1.781	-244	-12,7	-168	-9,1	-7,9	-13,8		
dar. aus Erwerbstätigkeit	704	756	711	-52	-6,9	-261	-27,0	-30,8	-34,1		
aus Ausbildung/sonst. Maßnahme	354	465	421	-111	-23,9	11	3,2	37,2	15,3		
15 bis unter 25 Jahre	284	299	364	-15	-5,0	-68	-19,3	-27,3	-18,6		
55 bis unter 65 Jahre	194	246	190	-52	-21,1	27	16,2	32,3	-8,7		
seit Jahresbeginn	9.633	7.954	6.031	x	x	-510	-5,0	-4,1	-2,8		
<b>Abgang an Arbeitslosen</b>											
Insgesamt	2.058	2.443	2.234	-385	-15,8	137	7,1	33,5	18,8		
dar. in Erwerbstätigkeit	832	1.082	900	-250	-23,1	33	4,1	37,0	25,3		
in Ausbildung/sonst. Maßnahme	369	545	498	-176	-32,3	-45	-10,9	67,7	33,2		
15 bis unter 25 Jahre	352	413	374	-61	-14,8	-46	-11,6	9,0	6,6		
55 bis unter 65 Jahre	230	291	238	-61	-21,0	74	47,4	79,6	37,6		
seit Jahresbeginn	10.167	8.109	5.666	x	x	1.454	16,7	19,4	14,2		
<b>Arbeitslosenquoten bezogen auf</b>											
alle zivilen Erwerbspersonen	4,0	4,3	4,6	x	x	x	4,4	4,6	4,4		
dar. Männer	4,0	4,3	4,8	x	x	x	4,5	4,6	4,5		
Frauen	4,1	4,3	4,5	x	x	x	4,4	4,5	4,3		
15 bis unter 25 Jahre	3,2	3,5	4,2	x	x	x	4,5	4,9	4,8		
15 bis unter 20 Jahre	1,2	1,2	1,7	x	x	x	1,6	1,7	1,9		
50 bis unter 65 Jahre	4,8	5,2	5,4	x	x	x	4,8	5,2	5,0		
55 bis unter 65 Jahre	5,4	5,9	6,0	x	x	x	5,0	5,3	5,1		
Ausländer	9,6	9,8	11,1	x	x	x	10,9	11,5	10,8		
abhängige zivile Erwerbspersonen	4,5	4,8	5,2	x	x	x	5,0	5,1	4,9		
<b>Leistungsempfänger</b>											
Arbeitslosengeld <sup>2)</sup>	2.798	3.195	3.726	-397	-12,4	-1.035	-27,0	-15,9	-0,5		
<b>Gemeldete Stellen</b>											
Zugang	871	1.032	804	-161	-15,6	212	32,2	3,5	21,5		
dar. ungefördert <sup>3)</sup>	810	824	676	-14	-1,7	300	58,8	47,4	15,4		
Zugang seit Jahresbeginn	4.397	3.526	2.494	x	x	765	21,1	18,6	26,2		
dar. ungefördert <sup>3)</sup>	3.392	2.582	1.758	x	x	676	24,9	17,0	6,7		
Bestand	2.466	2.473	2.223	-7	-0,3	-203	-7,6	-12,3	-17,9		
dar. ungefördert <sup>3)</sup>	1.816	1.813	1.630	3	0,2	205	12,7	2,4	-15,5		

1) Bei den Arbeitslosenquoten werden die Vorjahreswerte ausgewiesen.

© Statistik der Bundesagentur für Arbeit

2) Vorläufige, hochgerechnete Werte für April 2010 und Mai 2010; ohne Arbeitslosengeld bei Weiterbildung

3) Ohne Stellen für ABM, AGH, PSA und BSI

**Eckwerte des Arbeitsmarktes im Rechtskreis SGB III**

[zurück zum Inhalt](#)

Agentur für Arbeit Schwäbisch Hall  
Mai 2010

Merkmale	Mai 2010	Apr 2010	Mrz 2010	Veränderung gegenüber					
				Vormonat		Vorjahresmonat <sup>1)</sup>			
						Mai 2009		Apr 2009	
				absolut	in %	absolut	in %	in %	in %
<b>Bestand an Arbeitsuchenden</b>									
Insgesamt	5.665	5.926	6.375	-261	-4,4	-1.111	-16,4	-11,2	-1,4
<b>Bestand an Arbeitslosen</b>									
Insgesamt	2.989	3.268	3.709	-279	-8,5	-902	-23,2	-18,0	-4,8
55,6% Männer	1.663	1.882	2.208	-219	-11,6	-616	-27,0	-19,0	-4,1
44,4% Frauen	1.326	1.386	1.501	-60	-4,3	-286	-17,7	-16,5	-5,9
14,6% 15 bis unter 25 Jahre	435	506	613	-71	-14,0	-229	-34,5	-29,1	-17,1
1,5% dar. 15 bis unter 20 Jahre	46	48	75	-2	-4,2	-12	-20,7	-20,0	-5,1
38,7% 50 bis unter 65 Jahre	1.156	1.199	1.268	-43	-3,6	17	1,5	4,6	14,9
27,2% dar. 55 bis unter 65 Jahre	812	818	844	-6	-0,7	113	16,2	18,6	26,7
14,1% Langzeitarbeitslose	421	441	461	-20	-4,5	137	48,2	54,7	59,5
9,0% dar. 55 bis unter 65 Jahre	269	275	266	-6	-2,2	101	60,1	69,8	70,5
9,2% Schwerbehinderte	275	265	278	10	3,8	27	10,9	1,9	7,8
9,5% Ausländer	285	302	371	-17	-5,6	-164	-36,5	-34,6	-14,1
<b>Zugang an Arbeitslosen</b>									
Insgesamt	922	1.138	1.005	-216	-19,0	-195	-17,5	-11,4	-25,3
dar. aus Erwerbstätigkeit	468	558	496	-90	-16,1	-231	-33,0	-32,0	-40,3
aus Ausbildung/sonst. Maßnahme	236	348	293	-112	-32,2	-6	-2,5	56,1	4,6
15 bis unter 25 Jahre	162	198	260	-36	-18,2	-70	-30,2	-18,5	-13,9
55 bis unter 65 Jahre	136	159	106	-23	-14,5	33	32,0	16,1	-26,4
seit Jahresbeginn	5.774	4.852	3.714	x	x	-638	-10,0	-8,4	-7,4
<b>Abgang an Arbeitslosen</b>									
Insgesamt	1.124	1.495	1.340	-371	-24,8	4	0,4	36,4	19,0
dar. in Erwerbstätigkeit	532	760	627	-228	-30,0	17	3,3	38,9	31,7
in Ausbildung/sonst. Maßnahme	246	391	361	-145	-37,1	-62	-20,1	73,8	29,4
15 bis unter 25 Jahre	217	277	247	-60	-21,7	-33	-13,2	14,5	8,8
55 bis unter 65 Jahre	144	189	155	-45	-23,8	53	58,2	78,3	46,2
seit Jahresbeginn	5.893	4.769	3.274	x	x	879	17,5	22,5	17,0
<b>Arbeitslosenquoten bezogen auf</b>									
alle zivilen Erwerbspersonen	1,8	2,0	2,3	x	x	x	2,4	2,5	2,4
dar. Männer	1,9	2,1	2,5	x	x	x	2,6	2,7	2,7
Frauen	1,8	1,9	2,0	x	x	x	2,2	2,3	2,2
15 bis unter 25 Jahre	2,0	2,3	2,8	x	x	x	3,1	3,4	3,5
15 bis unter 20 Jahre	0,6	0,6	1,0	x	x	x	0,8	0,8	1,0
50 bis unter 65 Jahre	2,7	2,9	3,1	x	x	x	2,8	3,0	2,9
55 bis unter 65 Jahre	3,5	3,7	3,9	x	x	x	3,2	3,4	3,3
Ausländer	3,0	3,3	4,0	x	x	x	4,9	5,1	4,8
abhängige zivile Erwerbspersonen	2,1	2,3	2,6	x	x	x	2,7	2,8	2,7
<b>Leistungsempfänger</b>									
Arbeitslosengeld <sup>2)</sup>	2.798	3.195	3.726	-397	-12,4	-1.035	-27,0	-15,9	-0,5

1) Bei den Arbeitslosenquoten werden die Vorjahreswerte ausgewiesen.

© Statistik der Bundesagentur für Arbeit

Die Differenzierung nach Rechtskreisen basiert auf anteiligen Quoten der Arbeitslosen in den beiden Rechtskreisen

d.h. die Basis ist jeweils gleich und in der Summe ergibt sich die Arbeitslosenquote insgesamt. Abweichungen in der Summe sind rundungsbeding

2) Vorläufige, hochgerechnete Werte für April 2010 und Mai 2010; ohne Arbeitslosengeld bei Weiterbildung

**Eckwerte des Arbeitsmarktes im Rechtskreis SGB II**
[zurück zum Inhalt](#)

 Agentur für Arbeit Schwäbisch Hall  
 Mai 2010

Merkmale	Mai 2010	Apr 2010	Mrz 2010	Veränderung gegenüber					
				Vormonat		Vorjahresmonat <sup>1)</sup>			
						Mai 2009		Apr 2009	Mrz 2009
				absolut	in %	absolut	in %	in %	in %
<b>Bestand an Arbeitsuchenden</b>									
Insgesamt	6.183	6.218	6.241	-35	-0,6	527	9,3	9,9	12,6
<b>Bestand an Arbeitslosen</b>									
Insgesamt	3.564	3.659	3.754	-95	-2,6	293	9,0	11,7	20,8
51,6% Männer	1.839	1.881	1.966	-42	-2,2	182	11,0	12,3	25,1
48,4% Frauen	1.725	1.778	1.788	-53	-3,0	111	6,9	11,1	16,4
7,1% 15 bis unter 25 Jahre	252	255	285	-3	-1,2	-59	-19,0	-21,1	1,8
1,2% dar. 15 bis unter 20 Jahre	43	47	55	-4	-8,5	-20	-31,7	-31,9	-17,9
25,4% 50 bis unter 65 Jahre	907	943	954	-36	-3,8	85	10,3	14,7	21,1
12,6% dar. 55 bis unter 65 Jahre	449	465	470	-16	-3,4	60	15,4	23,0	28,4
33,0% Langzeitarbeitslose	1.177	1.169	1.173	8	0,7	421	55,7	53,4	63,4
5,2% dar. 55 bis unter 65 Jahre	184	178	179	6	3,4	54	41,5	35,9	42,1
6,0% Schwerbehinderte	213	217	211	-4	-1,8	18	9,2	11,3	14,7
17,2% Ausländer	613	596	645	17	2,9	61	11,1	4,4	19,9
<b>Zugang an Arbeitslosen</b>									
Insgesamt	757	785	776	-28	-3,6	27	3,7	-2,4	7,8
dar. aus Erwerbstätigkeit	236	198	215	38	19,2	-30	-11,3	-27,2	-13,3
aus Ausbildung/sonst. Maßnahme	118	117	128	1	0,9	17	16,8	0,9	50,6
15 bis unter 25 Jahre	122	101	104	21	20,8	2	1,7	-39,9	-28,3
55 bis unter 65 Jahre	58	87	84	-29	-33,3	-6	-9,4	77,6	31,3
seit Jahresbeginn	3.859	3.102	2.317	x	x	128	3,4	3,4	5,5
<b>Abgang an Arbeitslosen</b>									
Insgesamt	934	948	894	-14	-1,5	133	16,6	29,2	18,4
dar. in Erwerbstätigkeit	300	322	273	-22	-6,8	16	5,6	32,5	12,8
in Ausbildung/sonst. Maßnahme	123	154	137	-31	-20,1	17	16,0	54,0	44,2
15 bis unter 25 Jahre	135	136	127	-1	-0,7	-13	-8,8	-0,7	2,4
55 bis unter 65 Jahre	86	102	83	-16	-15,7	21	32,3	82,1	23,9
seit Jahresbeginn	4.274	3.340	2.392	x	x	575	15,5	15,3	10,5
<b>Arbeitslosenquoten bezogen auf</b>									
alle zivilen Erwerbspersonen	2,2	2,3	2,3	x	x	x	2,0	2,1	2,0
dar. Männer	2,1	2,1	2,2	x	x	x	1,9	1,9	1,8
Frauen	2,3	2,4	2,4	x	x	x	2,2	2,2	2,1
15 bis unter 25 Jahre	1,2	1,2	1,3	x	x	x	1,4	1,5	1,3
15 bis unter 20 Jahre	0,6	0,6	0,7	x	x	x	0,8	0,9	0,9
50 bis unter 65 Jahre	2,1	2,3	2,3	x	x	x	2,0	2,2	2,1
55 bis unter 65 Jahre	1,9	2,1	2,1	x	x	x	1,8	1,9	1,8
Ausländer	6,5	6,5	7,0	x	x	x	6,0	6,4	6,0
abhängige zivile Erwerbspersonen	2,5	2,5	2,6	x	x	x	2,3	2,3	2,2

1) Bei den Arbeitslosenquoten werden die Vorjahreswerte ausgewiesen.

© Statistik der Bundesagentur für Arbeit

Die Differenzierung nach Rechtskreisen basiert auf anteiligen Quoten der Arbeitslosen in den beiden Rechtskreisen

d.h. die Basis ist jeweils gleich und in der Summe ergibt sich die Arbeitslosenquote insgesamt. Abweichungen in der Summe sind rundungsbeding

## Bestand an Arbeitslosen nach Rechtskreisen

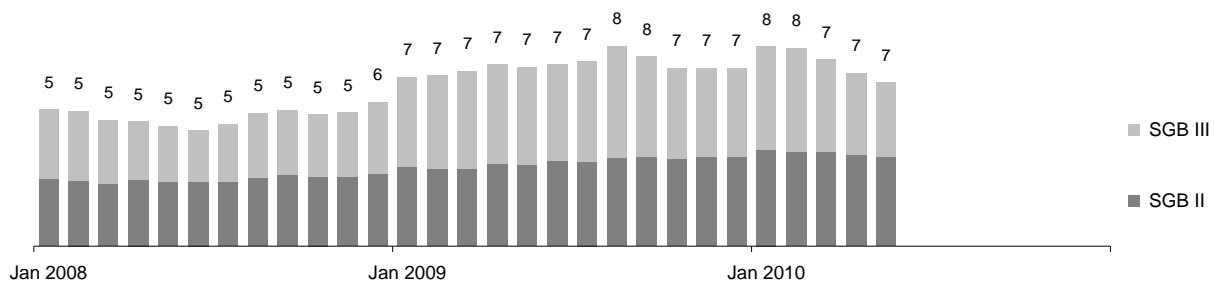
Agentur für Arbeit Schwäbisch Hall

Mai 2010

Die Arbeitslosigkeit hat sich im Mai um 374 auf 6.553 verringert. Im Vergleich zum Vorjahresmonat gab es 609 Arbeitslose weniger. Die Arbeitslosenquote auf Basis aller zivilen Erwerbspersonen betrug im Mai 4,0%; vor einem Jahr hatte sie sich auf 4,4% belaufen.

Im Rechtskreis SGB III lag die Arbeitslosigkeit bei 2.989, das sind 279 weniger als im Vormonat und 902 weniger als im Vorjahr. Die anteilige SGB III-Arbeitslosenquote lag bei 1,8%. Im Rechtskreis SGB II gab es 3.564 Arbeitslose, das ist ein Minus von 95 gegenüber April; im Vergleich zum Mai 2009 waren es 293 Arbeitslose mehr. Die anteilige SGB II-Arbeitslosenquote betrug 2,2%.

### Entwicklung des Bestandes an Arbeitslosen nach Rechtskreisen (in Tausend)



Bestand an Arbeitslosen	Mai 2010	Veränderung gegenüber				Arbeitslosenquote <sup>1)</sup>		
		Vormonat		Vorjahresmonat		Mai 2010	Vormonat	Vorjahr
		absolut	in %	absolut	in %			
		1	2	3	4	5	6	7
<b>Insgesamt</b>	6.553	-374	-5,4	-609	-8,5	4,0	4,3	4,4
Männer	3.502	-261	-6,9	-434	-11,0	4,0	4,3	4,5
Frauen	3.051	-113	-3,6	-175	-5,4	4,1	4,3	4,4
15 bis unter 25 Jahre	687	-74	-9,7	-288	-29,5	3,2	3,5	4,5
15 bis unter 20 Jahre	89	-6	-6,3	-32	-26,4	1,2	1,2	1,6
50 bis unter 65 Jahre	2.063	-79	-3,7	102	5,2	4,8	5,2	4,8
55 bis unter 65 Jahre	1.261	-22	-1,7	173	15,9	5,4	5,9	5,0
Deutsche	5.654	-373	-6,2	-497	-8,1	3,7	4,0	4,0
Ausländer	898	-	-	-103	-10,3	9,6	9,8	10,9
<b>Rechtskreis SGB III</b>	2.989	-279	-8,5	-902	-23,2	1,8	2,0	2,4
Männer	1.663	-219	-11,6	-616	-27,0	1,9	2,1	2,6
Frauen	1.326	-60	-4,3	-286	-17,7	1,8	1,9	2,2
15 bis unter 25 Jahre	435	-71	-14,0	-229	-34,5	2,0	2,3	3,1
15 bis unter 20 Jahre	46	-2	-4,2	-12	-20,7	0,6	0,6	0,8
50 bis unter 65 Jahre	1.156	-43	-3,6	17	1,5	2,7	2,9	2,8
55 bis unter 65 Jahre	812	-6	-0,7	113	16,2	3,5	3,7	3,2
Deutsche	2.703	-262	-8,8	-733	-21,3	1,8	1,9	2,3
Ausländer	285	-17	-5,6	-164	-36,5	3,0	3,3	4,9
<b>Rechtskreis SGB II</b>	3.564	-95	-2,6	293	9,0	2,2	2,3	2,0
Männer	1.839	-42	-2,2	182	11,0	2,1	2,1	1,9
Frauen	1.725	-53	-3,0	111	6,9	2,3	2,4	2,2
15 bis unter 25 Jahre	252	-3	-1,2	-59	-19,0	1,2	1,2	1,4
15 bis unter 20 Jahre	43	-4	-8,5	-20	-31,7	0,6	0,6	0,8
50 bis unter 65 Jahre	907	-36	-3,8	85	10,3	2,1	2,3	2,0
55 bis unter 65 Jahre	449	-16	-3,4	60	15,4	1,9	2,1	1,8
Deutsche	2.951	-111	-3,6	236	8,7	1,9	2,0	1,8
Ausländer	613	17	2,9	61	11,1	6,5	6,5	6,0

1) Bezogen auf alle zivilen Erwerbspersonen. Die Differenzierung nach Rechtskreisen basiert auf anteiligen Quoten der Arbeitslosen in den beiden Rechtskreisen, d.h. die Basis ist jeweils gleich und in der Summe ergibt sich die Arbeitslosenquote insgesamt. Abweichungen in der Summe sind rundungsbedingt

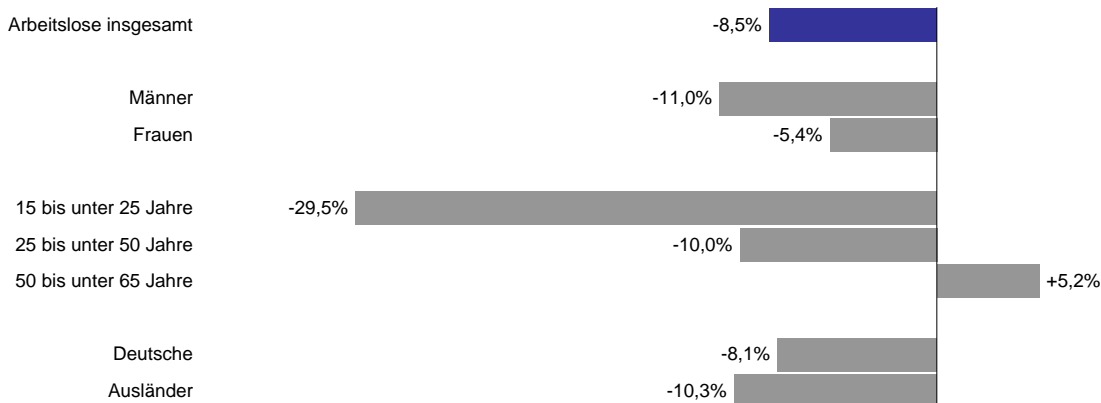
## Bestand an Arbeitslosen nach Personengruppen

[zurück zum Inhalt](#)

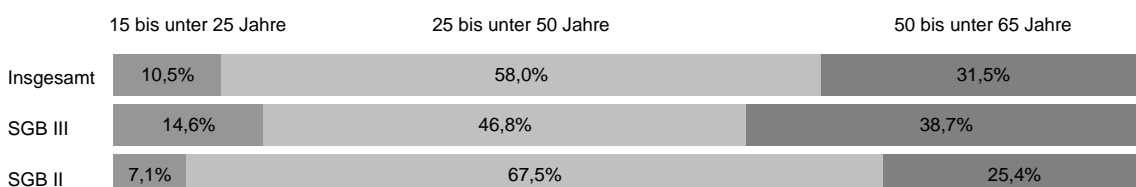
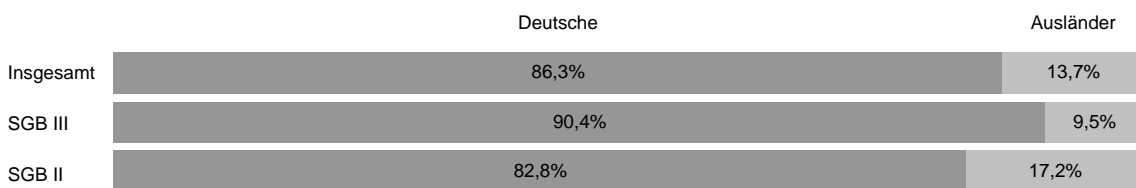
Agentur für Arbeit Schwäbisch Hall  
Mai 2010

Nach Personengruppen entwickelte sich die Arbeitslosigkeit im Agenturbezirk unterschiedlich. Die Veränderungsspanne reicht im Mai von -30% bei 15- bis unter 25-Jährigen bis +5% bei 50- bis unter 65-Jährigen. Auch der Anteil der ausgewählten Personengruppen am Arbeitslosenbestand ist unterschiedlich groß. Bei der Interpretation der Daten ist zu berücksichtigen, dass Mehrfachzählungen möglich sind, da ein Arbeitsloser in der Regel mehreren der hier abgebildeten Personengruppen angehört. Somit kann die individuelle Situation von Arbeitslosen von der Entwicklung der jeweiligen Personengruppe abweichen.

### Veränderung der Arbeitslosigkeit ausgewählter Personengruppen gegenüber dem Vorjahresmonat



### Anteil ausgewählter Personengruppen an allen Arbeitslosen nach Rechtskreisen



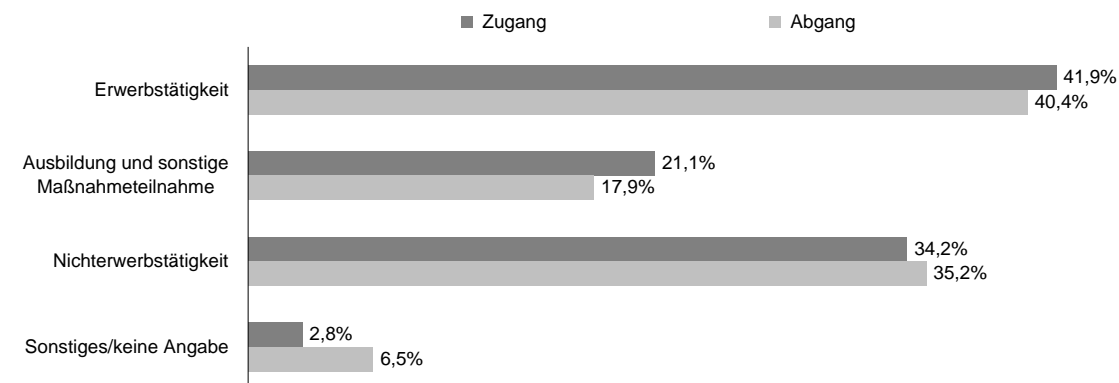
**Zugang in und Abgang aus Arbeitslosigkeit**

[zurück zum Inhalt](#)

Agentur für Arbeit Schwäbisch Hall  
Mai 2010

Arbeitslosigkeit ist kein fester Block, vielmehr gibt es auf dem Arbeitsmarkt viel Bewegung. Im Mai meldeten sich 1.679 Personen (neu oder erneut) arbeitslos, das waren 168 weniger als vor einem Jahr. Gleichzeitig beendeten 2.058 Personen ihre Arbeitslosigkeit, 137 mehr als im Mai 2009. Seit Jahresbeginn gab es 9.633 Zugänge von Arbeitslosen, gegenüber dem Vorjahreszeitraum ist das eine Abnahme von 510 Meldungen. Dem gegenüber stehen 10.167 Abmeldungen von Arbeitslosen, im Vergleich zum Vorjahreszeitraum ist das ein Zuwachs von 1.454 Abmeldungen. Im Mai meldeten sich 704 zuvor erwerbstätige Personen arbeitslos, 261 weniger als vor einem Jahr. Durch Aufnahme einer Erwerbstätigkeit konnten in diesem Monat 832 Personen ihre Arbeitslosigkeit beenden, 33 mehr als vor einem Jahr.

**Anteil ausgewählter Zu- und Abgangsstrukturen an allen Zugängen in und Abgängen aus Arbeitslosigkeit**



Zugangs- und Abgangsstrukturen	Mai 2010	Veränderung gegenüber				seit Jahresbeginn	Veränderung gegenüber Vorjahreszeitraum	
		Vormonat		Vorjahresmonat			absolut	in %
		absolut	in %	absolut	in %			
1	2	3	4	5	6	7	8	
<b>Zugang an Arbeitslosen insgesamt</b>	1.679	-244	-12,7	-168	-9,1	9.633	-510	-5,0
Erwerbstätigkeit (ohne Ausbildung)	704	-52	-6,9	-261	-27,0	4.511	-1.112	-19,8
dar. Beschäftigung am 1. Arbeitsmarkt	611	-46	-7,0	-198	-24,5	3.902	-998	-20,4
Beschäftigung am 2. Arbeitsmarkt	76	8	11,8	-57	-42,9	471	-128	-21,4
Selbständigkeit	12	-11	-47,8	-4	-25,0	96	4	4,3
Ausbildung und sonstige Maßnahmeteilnahme	354	-111	-23,9	11	3,2	1.984	379	23,6
Nichterwerbstätigkeit	574	-82	-12,5	78	15,7	2.890	294	11,3
dar. Arbeitsunfähigkeit	416	-53	-11,3	101	32,1	2.026	309	18,0
fehlende Verfügbarkeit/Mitwirkung	153	-28	-15,5	-20	-11,6	832	-8	-1,0
Sonstiges/keine Angabe	47	1	2,2	4	9,3	248	-71	-22,3
<b>Abgang an Arbeitslosen insgesamt</b>	2.058	-385	-15,8	137	7,1	10.167	1.454	16,7
Erwerbstätigkeit (ohne Ausbildung)	832	-250	-23,1	33	4,1	4.154	634	18,0
dar. Beschäftigung am 1. Arbeitsmarkt	701	-195	-21,8	102	17,0	3.369	795	30,9
Beschäftigung am 2. Arbeitsmarkt	81	-23	-22,1	-77	-48,7	465	-252	-35,1
Selbständigkeit	47	-22	-31,9	10	27,0	284	89	45,6
Ausbildung und sonstige Maßnahmeteilnahme	369	-176	-32,3	-45	-10,9	1.997	380	23,5
Nichterwerbstätigkeit	724	37	5,4	123	20,5	3.378	242	7,7
dar. Arbeitsunfähigkeit	493	58	13,3	130	35,8	2.212	196	9,7
fehlende Verfügbarkeit/Mitwirkung	180	-32	-15,1	-30	-14,3	954	-11	-1,1
Sonstiges/keine Angabe	133	4	3,1	26	24,3	638	198	45,0

© Statistik der Bundesagentur für Arbeit

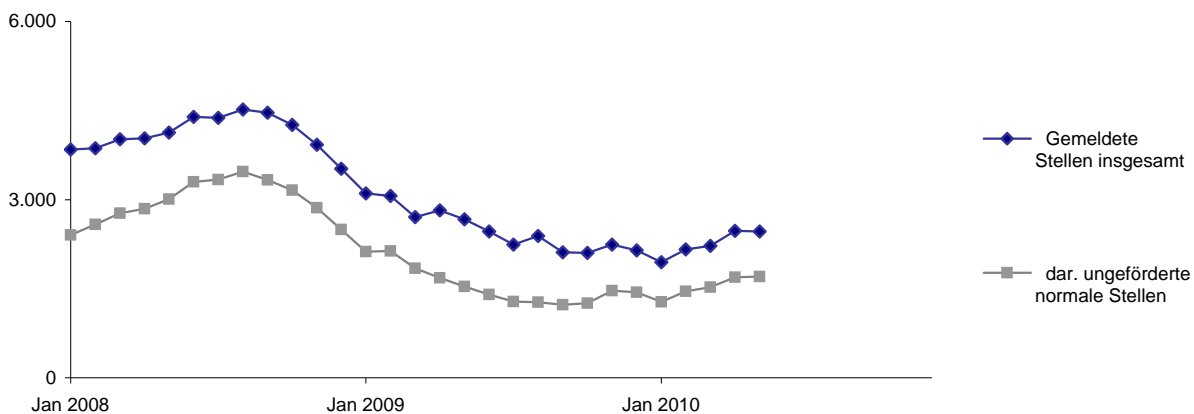
## Gemeldete Stellen

Agentur für Arbeit Schwäbisch Hall

Mai 2010

Der Stellenbestand ist im Bezirk der Agentur für Arbeit Schwäbisch Hall im Mai geringfügig gesunken, und zwar um 7 auf 2.466. Im Vergleich zum Vorjahresmonat gab es 203 Stellen weniger. Arbeitgeber meldeten der Agentur für Arbeit im Mai 871 neue Stellen, das waren 212 mehr als vor einem Jahr. Seit Jahresbeginn sind 4.397 Stellen eingegangen, gegenüber dem Vorjahreszeitraum ist das ein Zuwachs von 765 oder 21%. Im Mai wurden 877 Stellen abgemeldet, 67 mehr als im Vorjahr. Von Januar bis Mai gab es insgesamt 4.019 Stellenabgänge, im Vergleich zum Vorjahreszeitraum ist das eine Abnahme von 441 oder 10%.

### Entwicklung des Bestandes an gemeldeten Stellen<sup>1)</sup>



Gemeldete Stellen <sup>1)</sup>	Mai 2010	Veränderung gegenüber				seit Jahresbeginn <sup>2)</sup>	Veränderung gegenüber Vorjahreszeitraum	
		Vormonat		Vorjahresmonat			absolut	in %
		absolut	in %	absolut	in %			
1	2	3	4	5	6	7	8	
<b>Zugang</b>	871	-161	-15,6	212	32,2	4.397	765	21,1
dar. sofort zu besetzen	695	-120	-14,7	185	36,3	3.335	700	26,6
dav. ungefordert <sup>3)</sup>	810	-14	-1,7	300	58,8	3.392	676	24,9
dar. normale Stellenangebote <sup>4)</sup>	759	-7	-0,9	278	57,8	3.169	596	23,2
gefördert	61	-147	-70,7	-88	-59,1	1.005	89	9,7
dar. Arbeitsgelegenheiten	61	-147	-70,7	-88	-59,1	1.005	89	9,7
dar. Mehraufwandsvariante	60	-148	-71,2	-89	-59,7	902	6	0,7
<b>Bestand</b>	2.466	-7	-0,3	-203	-7,6	2.254	-619	-21,5
dar. sofort zu besetzen	2.375	-5	-0,2	-211	-8,2	2.156	-600	-21,8
dav. ungefordert <sup>3)</sup>	1.816	3	0,2	205	12,7	1.647	-303	-15,5
dar. normale Stellenangebote <sup>4)</sup>	1.703	11	0,7	164	10,7	1.531	-334	-17,9
gefördert	650	-10	-1,5	-408	-38,6	607	-316	-34,2
dar. Arbeitsgelegenheiten	628	-10	-1,6	-407	-39,3	585	-295	-33,5
dar. Mehraufwandsvariante	617	3	0,5	-396	-39,1	564	-292	-34,1
<b>Abgang</b>	877	121	16,0	67	8,3	4.019	-441	-9,9
dav. ungefordert <sup>3)</sup>	806	164	25,5	136	20,3	3.100	-614	-16,5
dar. normale Stellenangebote <sup>4)</sup>	749	145	24,0	124	19,8	2.877	-641	-18,2
gefördert	71	-43	-37,7	-69	-49,3	919	173	23,2
dar. Arbeitsgelegenheiten	71	-43	-37,7	-47	-39,8	919	208	29,3
dar. Mehraufwandsvariante	57	-53	-48,2	-61	-51,7	819	123	17,7

1) Sozialversicherungspflichtige Beschäftigung, versicherungsfreie geringfügige Beschäftigung und übrige versicherungsfreie Beschäftigung. Ohne selbstständige/freiberufliche Tätigkeiten, private Arbeitsvermittlung;

2) Zu- und Abgang (Summe) und Bestand (Durchschnitt) jeweils von Januar bis zum aktuellen Berichtsmonat;

3) Ohne Stellen für ABM, AGH, PSA und BSI

4) Seit 1.9.2009 ungeforderte sozialversicherungspflichtige Stellen ohne PSA-Stellen, Stellen für Gastarbeiter und Haushaltshilfen für Pflegebedürftige

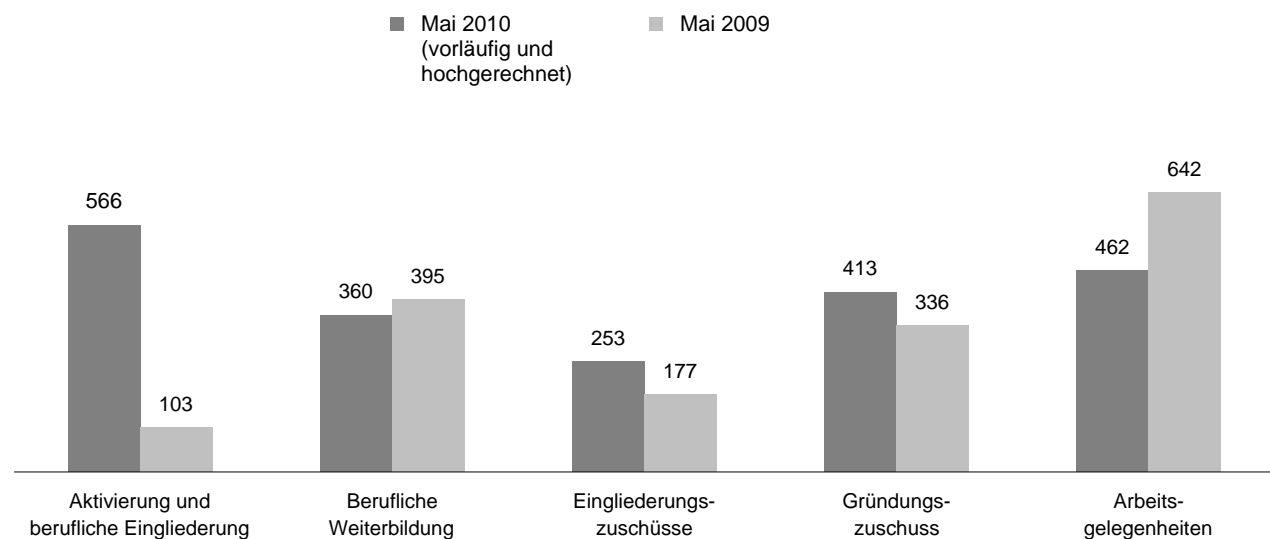
## Arbeitsmarktpolitische Maßnahmen

Agentur für Arbeit Schwäbisch Hall

Mai 2010

Mit dem Einsatz arbeitsmarktpolitischer Instrumente konnte für zahlreiche Personen im Bezirk der Agentur für Arbeit Arbeitslosigkeit beendet oder verhindert werden. Die nachfolgenden Übersichten informieren über ausgewählte Maßnahmen, die in der Regel in großem Umfang am Arbeitsmarkt eingesetzt werden.

### Bestand an Teilnehmern in ausgewählten arbeitsmarktpolitischen Maßnahmen



Ausgewählte Maßnahmen aktiver Arbeitsmarktpolitik <sup>1)</sup>	Mai 2010	Veränderung gegenüber				seit Jahresbeginn <sup>2)</sup>	Veränderung gegenüber Vorjahreszeitraum	
		Vormonat		Vorjahresmonat			absolut	in %
		absolut	in %	absolut	in %			
		1	2	3	4		5	6
<b>Zugang</b>								
Aktivierung und berufliche Eingliederung	309	-28	-8,3	157	103,3	1.492	1.116	x
Berufliche Weiterbildung <sup>3)</sup>	79	-98	-55,4	-52	-39,7	494	-79	-13,8
Eingliederungszuschüsse <sup>4)</sup>	73	3	4,3	36	97,3	273	121	79,6
Gründungszuschuss	30	-20	-40,0	4	15,4	210	60	40,0
Arbeitsgelegenheiten	93	-46	-33,1	-65	-41,1	865	-476	-35,5
<b>Bestand</b>								
Aktivierung und berufliche Eingliederung	566	41	7,8	463	x	541	503	x
Berufliche Weiterbildung <sup>3)</sup>	360	-13	-3,5	-35	-8,9	317	-55	-14,8
Eingliederungszuschüsse <sup>4)</sup>	253	36	16,6	76	42,9	191	8	4,2
Gründungszuschuss	413	3	0,7	77	22,9	400	67	20,0
Arbeitsgelegenheiten	462	13	2,9	-180	-28,0	432	-197	-31,3
<b>Abgang</b>								
Aktivierung und berufliche Eingliederung	283	-110	-28,0	204	x	1.523	1.248	x
Berufliche Weiterbildung <sup>3)</sup>	93	-26	-21,8	-51	-35,4	462	-53	-10,3
Eingliederungszuschüsse <sup>4)</sup>	36	-5	-12,2	-3	-7,7	172	-6	-3,4
Gründungszuschuss	30	-21	-41,2	10	50,0	159	8	5,3
Arbeitsgelegenheiten	91	-40	-30,5	-73	-44,5	961	-343	-26,3

1) Die letzten drei Monate jeweils vorläufige und hochgerechnete Werte.

2) Zu- und Abgang (Summe) und Bestand (Durchschnitt) jeweils von Januar bis zum aktuellen Berichtsmonat.

3) Einschließlich der Daten zur Förderung der Teilhabe behinderter Menschen am Arbeitsleben.

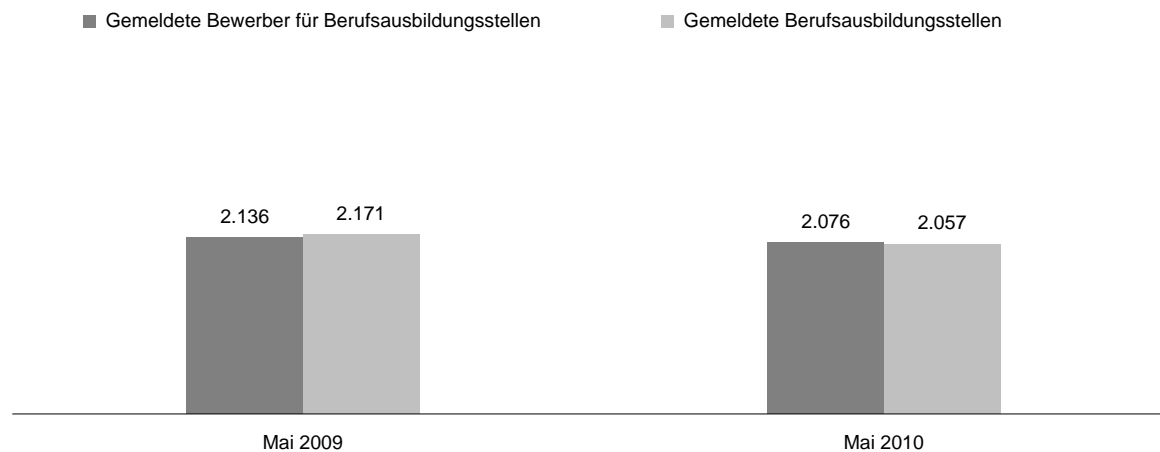
4) Einschließlich Förderung nach § 421 f, p SGB III.

## Ausbildungsstellenmarkt

Agentur für Arbeit Schwäbisch Hall  
Mai 2010

Seit Beginn des Berufsberatungsjahres im Oktober letzten Jahres meldeten sich bei der Agentur für Arbeit Schwäbisch Hall 2.076 Bewerber für Berufsausbildungsstellen, das waren 2,8% weniger als im Vorjahreszeitraum. Zugleich gab es 2.057 Meldungen für Berufsausbildungsstellen, das entspricht einem Minus von 5,3%. Ende Mai waren 1.091 Bewerber noch unversorgt und 751 Berufsausbildungsstellen noch unbesetzt. Im Vergleich zum Vorjahresmonat gab es weniger unversorgte Bewerber für Berufsausbildungsstellen (-12,7%), die Zahl der unbesetzten Berufsausbildungsstellen war größer (+12,6%). Eine Beurteilung der aktuellen Lage am Ausbildungsstellenmarkt ist auf der Grundlage von gemeldeten Bewerbern und gemeldeten Berufsausbildungsstellen im Vergleich zu vorhergehenden Berichtsjahren möglich; eine Hilfestellung hierzu bietet das Diagramm.

### Seit Beginn des Berichtsjahres<sup>1)</sup> gemeldete Bewerber für Berufsausbildungsstellen und gemeldete Berufsausbildungsstellen



Merkmale des Ausbildungsstellenmarktes	2009/2010	Veränderung gegenüber Vorjahr		2008/2009
		absolut	in %	
	1	2	3	4
<b>Gemeldete Bewerber für Berufsausbildungsstellen</b>				
seit Beginn des Berichtsjahres <sup>1)</sup>	2.076	-60	-2,8	2.136
versorgte Bewerber	985	99	11,2	886
einmündende Bewerber	468	41	9,6	427
andere ehemalige Bewerber	336	74	28,2	262
Bewerber mit Alternative zum 30.9.	181	-16	-8,1	197
unversorgte Bewerber	1.091	-159	-12,7	1.250
<b>Gemeldete Berufsausbildungsstellen</b>				
seit Beginn des Berichtsjahres <sup>1)</sup>	2.057	-114	-5,3	2.171
betriebliche Ausbildungsstellen	2.057	-110	-5,1	2.167
außerbetriebliche Ausbildungsstellen	*	-4	*	4
unbesetzten Berufsausbildungsstellen	751	84	12,6	667
Berufsausbildungsstellen je Bewerber	0,99	x	x	1,02
unbesetzte Berufsausbildungsstellen je unversorgter Bewerber	0,69	x	x	0,53

1) Ein Berichtsjahr umfasst jeweils den Zeitraum vom 1. Oktober bis zum 30. September des Folgejahres.

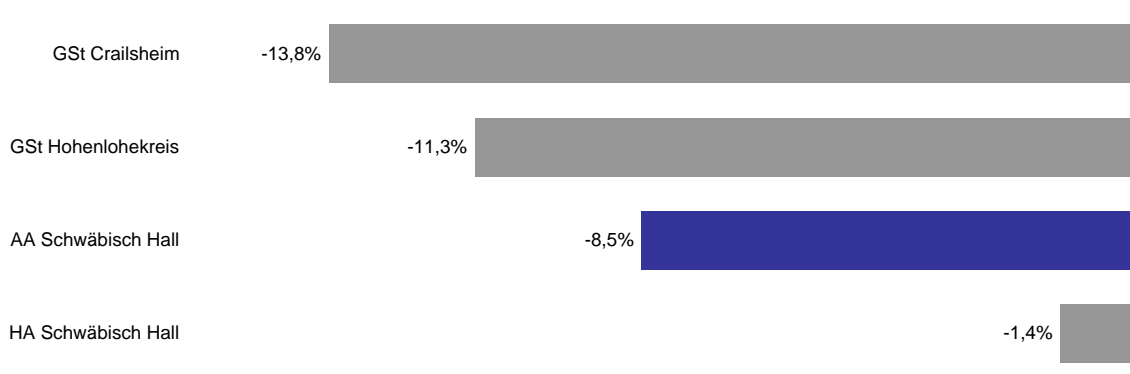
## Der Arbeitsmarkt in den Dienststellen des Agenturbezirks

[zurück zum Inhalt](#)

Agentur für Arbeit Schwäbisch Hall  
Mai 2010

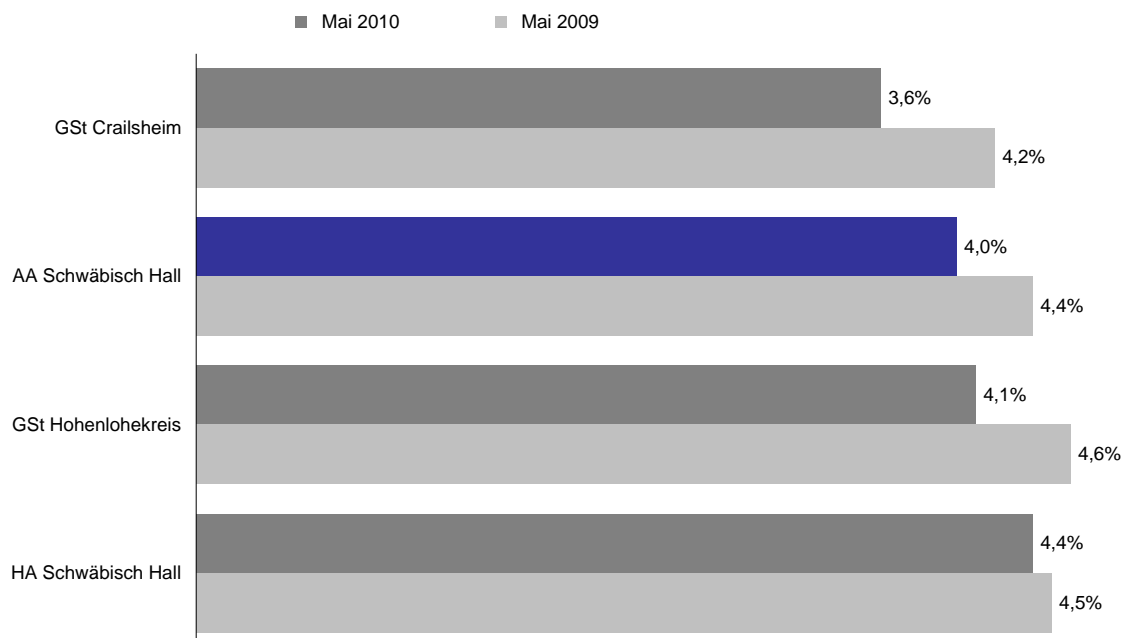
Im Agenturbezirk Schwäbisch Hall stellt sich der Arbeitsmarkt im Mai recht unterschiedlich dar. Vergleichsweise günstig entwickelte sich die Arbeitslosigkeit in Crailsheim; dort sank der Bestand an Arbeitslosen gegenüber dem Vorjahresmonat um 14%. Dem gegenüber steht die Entwicklung in Schwäbisch Hall mit einer Abnahme von 1%.

### Veränderung des Bestandes an Arbeitslosen gegenüber dem Vorjahresmonat



Dementsprechend änderten sich auch die Arbeitslosenquoten in den Dienststellen des Agenturbezirks. Die Spanne reichte im Mai von 3,6% in Crailsheim bis 4,4% in Schwäbisch Hall.

### Arbeitslosenquoten<sup>1)</sup> im Agenturbezirk aufsteigend sortiert



1) Arbeitslose bezogen auf alle zivilen Erwerbspersonen (abhängige zivile Erwerbspersonen plus Selbständige und mithelfende Familienangehörige)

**Eckwerte des Arbeitsmarktes**

[zurück zum Inhalt](#)

Agentur für Arbeit Schwäbisch Hall - Hauptagentur Schwäbisch Hall  
Mai 2010

Die Arbeitslosigkeit hat sich von April auf Mai um 105 auf 2.475 Personen verringert. Das waren 35 Arbeitslose weniger als vor einem Jahr. Die Arbeitslosenquote auf Basis aller zivilen Erwerbspersonen betrug im Mai 4,4%; vor einem Jahr belief sie sich auf 4,5%. Dabei meldeten sich 651 Personen (neu oder erneut) arbeitslos, 13 weniger als vor einem Jahr und gleichzeitig beendeten 750 Personen ihre Arbeitslosigkeit (+95). Seit Jahresbeginn gab es insgesamt 3.659 Arbeitslosmeldungen, das ist ein Minus von 79 im Vergleich zum Vorjahreszeitraum; dem gegenüber stehen 3.741 Abmeldungen von Arbeitslosen (+601).

Der Stellenbestand ist im Mai um 67 Stellen auf 946 gesunken; im Vergleich zum Vorjahresmonat gab es 87 Stellen weniger. Arbeitgeber meldeten im Mai 244 neue Stellen, 37 weniger als vor einem Jahr. Seit Januar gingen 1.585 Stellen ein, gegenüber dem Vorjahreszeitraum ist das ein Zuwachs von 488.

Merkmale	Mai 2010	Apr 2010	Mrz 2010	Veränderung gegenüber					
				Vormonat		Vorjahresmonat <sup>1)</sup>			
						Mai 2009		Apr 2009	Mrz 2009
				absolut	in %	absolut	in %	in %	in %
<b>Bestand an Arbeitssuchenden</b>									
Insgesamt	4.359	4.446	4.572	-87	-2,0	-125	-2,8	0,2	5,2
<b>Bestand an Arbeitslosen</b>									
Insgesamt	2.475	2.580	2.730	-105	-4,1	-35	-1,4	2,5	11,7
53,5% Männer	1.323	1.401	1.531	-78	-5,6	-97	-6,8	-2,4	9,7
46,5% Frauen	1.152	1.179	1.199	-27	-2,3	62	5,7	9,2	14,4
9,6% 15 bis unter 25 Jahre	238	252	313	-14	-5,6	-108	-31,2	-31,3	-13,3
1,2% dar. 15 bis unter 20 Jahre	29	32	46	-3	-9,4	-16	-35,6	-28,9	-17,9
29,7% 50 bis unter 65 Jahre	736	770	751	-34	-4,4	81	12,4	17,6	19,8
18,8% dar. 55 bis unter 65 Jahre	465	471	452	-6	-1,3	97	26,4	30,1	34,9
23,4% Langzeitarbeitslose	580	576	585	4	0,7	254	77,9	83,4	96,3
9,3% Schwerbehinderte	230	235	237	-5	-2,1	41	21,7	29,1	35,4
16,4% Ausländer	406	409	447	-3	-0,7	1	0,2	0,2	15,5
<b>Zugang an Arbeitslosen</b>									
Insgesamt	651	746	698	-95	-12,7	-13	-2,0	-0,8	-6,7
dar. aus Erwerbstätigkeit	273	298	282	-25	-8,4	-72	-20,9	-29,0	-28,4
aus Ausbildung/sonst. Maßnahme	111	160	161	-49	-30,6	-16	-12,6	53,8	38,8
15 bis unter 25 Jahre	104	106	139	-2	-1,9	-15	-12,6	-23,2	-9,7
55 bis unter 65 Jahre	65	98	62	-33	-33,7	5	8,3	44,1	-21,5
seit Jahresbeginn	3.659	3.008	2.262	x	x	-79	-2,1	-2,1	-2,6
<b>Abgang an Arbeitslosen</b>									
Insgesamt	750	889	806	-139	-15,6	95	14,5	33,1	19,9
dar. in Erwerbstätigkeit	275	397	352	-122	-30,7	3	1,1	27,2	32,8
in Ausbildung/sonst. Maßnahme	119	183	145	-64	-35,0	-5	-4,0	67,9	39,4
15 bis unter 25 Jahre	112	157	131	-45	-28,7	-24	-17,6	26,6	3,1
55 bis unter 65 Jahre	76	89	100	-13	-14,6	19	33,3	93,5	58,7
seit Jahresbeginn	3.741	2.991	2.102	x	x	601	19,1	20,4	15,7
<b>Arbeitslosenquoten bezogen auf</b>									
alle zivilen Erwerbspersonen	4,4	4,6	4,9	x	x	x	4,5	4,6	4,4
Männer	4,4	4,7	5,1	x	x	x	4,8	4,8	4,7
Frauen	4,4	4,5	4,6	x	x	x	4,2	4,2	4,1
15 bis unter 25 Jahre	3,3	3,5	4,4	x	x	x	4,8	5,1	5,0
15 bis unter 20 Jahre	1,2	1,3	1,8	x	x	x	1,8	1,7	2,1
50 bis unter 65 Jahre	4,9	5,4	5,2	x	x	x	4,6	4,9	4,7
55 bis unter 65 Jahre	5,7	6,1	5,9	x	x	x	4,8	5,1	4,7
Ausländer	11,4	11,7	12,8	x	x	x	11,6	11,9	11,3
abhängige zivile Erwerbspersonen	4,9	5,2	5,5	x	x	x	5,0	5,1	5,0
<b>Gemeldete Stellen</b>									
Zugang	244	395	321	-151	-38,2	-37	-13,2	82,9	48,6
dar. ungefördert <sup>2)</sup>	228	263	279	-35	-13,3	50	28,1	82,6	43,8
Zugang seit Jahresbeginn	1.585	1.341	946	x	x	488	44,5	64,3	57,7
dar. ungefördert <sup>2)</sup>	1.168	940	677	x	x	371	46,5	51,9	42,5
Bestand	946	1.013	879	-67	-6,6	-87	-8,4	2,8	-15,4
dar. ungefördert <sup>2)</sup>	558	617	568	-59	-9,6	55	10,9	22,9	-1,0

1) Bei den Arbeitslosenquoten werden die Vorjahreswerte ausgewiesen.

2) Ohne Stellen für ABM, AGH, PSA und BSI

**Eckwerte des Arbeitsmarktes im Rechtskreis SGB III**

[zurück zum Inhalt](#)

Agentur für Arbeit Schwäbisch Hall - Hauptagentur Schwäbisch Hall  
Mai 2010

Die Arbeitslosigkeit hat sich im Rechtskreis SGB III von April auf Mai um 57 auf 1.127 Personen verringert. Das waren 272 Arbeitslose weniger als im Vorjahresmonat. Die anteilige SGB III-Arbeitslosenquote auf Basis aller zivilen Erwerbspersonen betrug im Mai 2,0%; vor einem Jahr belief sie sich auf 2,5%.

Dabei meldeten sich 366 Personen (neu oder erneut) arbeitslos, 5 weniger als vor einem Jahr. Gleichzeitig beendeten 393 Personen ihre Arbeitslosigkeit (+22). Seit Beginn des Jahres gab es 2.123 Arbeitslosmeldungen, das ist ein Minus von 203 im Vergleich zum Vorjahreszeitraum; dem stehen 2.151 Abmeldungen von Arbeitslosen gegenüber (+420).

Merkmale	Mai 2010	Apr 2010	Mrz 2010	Veränderung gegenüber					
				Vormonat		Vorjahresmonat <sup>1)</sup>			
				absolut	in %	Mai 2009		Apr 2009	Mrz 2009
				absolut	in %	in %	in %		
<b>Bestand an Arbeitsuchenden</b>									
Insgesamt	2.015	2.083	2.215	-68	-3,3	-382	-15,9	-11,7	-1,8
<b>Bestand an Arbeitslosen</b>									
Insgesamt	1.127	1.184	1.317	-57	-4,8	-272	-19,4	-18,0	-3,6
55,7% Männer	628	695	799	-67	-9,6	-227	-26,5	-22,2	-5,9
44,3% Frauen	499	489	518	10	2,0	-45	-8,3	-11,3	0,2
15,1% 15 bis unter 25 Jahre	170	180	227	-10	-5,6	-91	-34,9	-37,7	-19,8
2,0% dar. 15 bis unter 20 Jahre	22	19	27	3	15,8	-3	-12,0	-34,5	-25,0
37,4% 50 bis unter 65 Jahre	422	428	427	-6	-1,4	40	10,5	9,5	18,9
25,8% dar. 55 bis unter 65 Jahre	291	286	276	5	1,7	65	28,8	26,5	33,3
16,1% Langzeitarbeitslose	181	175	188	6	3,4	95	110,5	113,4	116,1
9,2% dar. 55 bis unter 65 Jahre	104	100	97	4	4,0	61	141,9	132,6	131,0
12,6% Schwerbehinderte	142	141	148	1	0,7	36	34,0	30,6	37,0
12,1% Ausländer	136	144	168	-8	-5,6	-39	-22,3	-23,8	-1,8
<b>Zugang an Arbeitslosen</b>									
Insgesamt	366	432	366	-66	-15,3	-5	-1,3	-8,7	-22,9
dar. aus Erwerbstätigkeit	183	214	187	-31	-14,5	-43	-19,0	-32,9	-36,6
aus Ausbildung/sonst. Maßnahme	84	117	97	-33	-28,2	-3	-3,4	67,1	7,8
15 bis unter 25 Jahre	67	69	98	-2	-2,9	-5	-6,9	-18,8	2,1
55 bis unter 65 Jahre	47	60	32	-13	-21,7	17	56,7	13,2	-37,3
seit Jahresbeginn	2.123	1.757	1.325	x	x	-203	-8,7	-10,1	-10,6
<b>Abgang an Arbeitslosen</b>									
Insgesamt	393	535	495	-142	-26,5	22	5,9	46,6	30,6
dar. in Erwerbstätigkeit	182	264	247	-82	-31,1	10	5,8	31,3	52,5
in Ausbildung/sonst. Maßnahme	76	133	111	-57	-42,9	-9	-10,6	114,5	26,1
15 bis unter 25 Jahre	71	98	88	-27	-27,6	-15	-17,4	42,0	15,8
55 bis unter 65 Jahre	45	56	62	-11	-19,6	14	45,2	75,0	63,2
seit Jahresbeginn	2.151	1.758	1.223	x	x	420	24,3	29,3	22,9
<b>Arbeitslosenquoten bezogen auf</b>									
alle zivilen Erwerbspersonen	2,0	2,1	2,4	x	x	x	2,5	2,6	2,5
Männer	2,1	2,3	2,7	x	x	x	2,9	3,0	2,9
Frauen	1,9	1,9	2,0	x	x	x	2,1	2,2	2,0
15 bis unter 25 Jahre	2,4	2,5	3,2	x	x	x	3,6	4,0	3,9
15 bis unter 20 Jahre	0,9	0,8	1,1	x	x	x	1,0	1,1	1,4
50 bis unter 65 Jahre	2,8	3,0	3,0	x	x	x	2,7	2,9	2,7
55 bis unter 65 Jahre	3,6	3,7	3,6	x	x	x	2,9	3,2	2,9
Ausländer	3,8	4,1	4,8	x	x	x	5,0	5,5	5,0
abhängige zivile Erwerbspersonen	2,2	2,4	2,6	x	x	x	2,8	2,9	2,8

1) Bei den Arbeitslosenquoten werden die Vorjahreswerte ausgewiesen.

© Statistik der Bundesagentur für Arbeit

Die Differenzierung nach Rechtskreisen basiert auf anteiligen Quoten der Arbeitslosen in den beiden Rechtskreisen, d.h. die Basis ist jeweils gleich und in d Summe ergibt sich die Arbeitslosenquote insgesamt. Abweichungen in der Summe sind rundungsbedingt

**Eckwerte des Arbeitsmarktes im Rechtskreis SGB II**

[zurück zum Inhalt](#)

Agentur für Arbeit Schwäbisch Hall - Hauptagentur Schwäbisch Hall

Mai 2010

Die Arbeitslosigkeit hat sich im Rechtskreis SGB II von April auf Mai um 48 auf 1.348 Personen verringert. Das waren 237 Arbeitslose mehr als vor einem Jahr. Die anteilige SGB II-Arbeitslosenquote auf Basis aller zivilen Erwerbspersonen betrug im Mai 2,4%; vor einem Jahr belief sie sich auf 2,0%.

Dabei meldeten sich 285 Personen (neu oder erneut) arbeitslos, 8 weniger als vor einem Jahr. Gleichzeitig beendeten 357 Personen ihre Arbeitslosigkeit, 73 mehr als vor einem Jahr. Seit Beginn des Jahres gab es 1.536 Arbeitslosmeldungen, das ist ein Plus von 124 im Vergleich zum Vorjahreszeitraum; dem stehen 1.590 Abmeldungen von Arbeitslosen gegenüber (+181).

Merkmale	Mai 2010	Apr 2010	Mrz 2010	Veränderung gegenüber						
				Vormonat		Vorjahresmonat <sup>1)</sup>				
						Mai 2009		Apr 2009		Mrz 2009
				absolut	in %	absolut	in %	in %	in %	
<b>Bestand an Arbeitssuchenden</b>										
Insgesamt	2.344	2.363	2.357	-19	-0,8	257	12,3	13,8	12,8	
<b>Bestand an Arbeitslosen</b>										
Insgesamt	1.348	1.396	1.413	-48	-3,4	237	21,3	30,2	31,1	
51,6% Männer	695	706	732	-11	-1,6	130	23,0	30,0	33,8	
48,4% Frauen	653	690	681	-37	-5,4	107	19,6	30,4	28,2	
5,0% 15 bis unter 25 Jahre	68	72	86	-4	-5,6	-17	-20,0	-7,7	10,3	
0,5% dar. 15 bis unter 20 Jahre	7	13	19	-6	-46,2	-13	-65,0	-18,8	-5,0	
23,3% 50 bis unter 65 Jahre	314	342	324	-28	-8,2	41	15,0	29,5	20,9	
12,9% dar. 55 bis unter 65 Jahre	174	185	176	-11	-5,9	32	22,5	36,0	37,5	
29,6% Langzeitarbeitslose	399	401	397	-2	-0,5	159	66,3	72,8	88,2	
5,1% dar. 55 bis unter 65 Jahre	69	66	63	3	4,5	30	76,9	83,3	75,0	
6,5% Schwerbehinderte	88	94	89	-6	-6,4	5	6,0	27,0	32,8	
20,0% Ausländer	270	265	279	5	1,9	40	17,4	21,0	29,2	
<b>Zugang an Arbeitslosen</b>										
Insgesamt	285	314	332	-29	-9,2	-8	-2,7	12,5	21,6	
dar. aus Erwerbstätigkeit	90	84	95	6	7,1	-29	-24,4	-16,8	-4,0	
aus Ausbildung/sonst. Maßnahme	27	43	64	-16	-37,2	-13	-32,5	26,5	146,2	
15 bis unter 25 Jahre	37	37	41	-	-	-10	-21,3	-30,2	-29,3	
55 bis unter 65 Jahre	18	38	30	-20	-52,6	-12	-40,0	153,3	7,1	
seit Jahresbeginn	1.536	1.251	937	x	x	124	8,8	11,8	11,5	
<b>Abgang an Arbeitslosen</b>										
Insgesamt	357	354	311	3	0,8	73	25,7	16,8	6,1	
dar. in Erwerbstätigkeit	93	133	105	-40	-30,1	-7	-7,0	19,8	1,9	
in Ausbildung/sonst. Maßnahme	43	50	34	-7	-14,0	4	10,3	6,4	112,5	
15 bis unter 25 Jahre	41	59	43	-18	-30,5	-9	-18,0	7,3	-15,7	
55 bis unter 65 Jahre	31	33	38	-2	-6,1	5	19,2	135,7	52,0	
seit Jahresbeginn	1.590	1.233	879	x	x	181	12,8	9,6	6,9	
<b>Arbeitslosenquoten bezogen auf</b>										
alle zivilen Erwerbspersonen	2,4	2,5	2,5	x	x	x	2,0	1,9	2,0	
Männer	2,3	2,4	2,5	x	x	x	1,9	1,8	1,8	
Frauen	2,5	2,7	2,6	x	x	x	2,1	2,1	2,1	
15 bis unter 25 Jahre	0,9	1,0	1,2	x	x	x	1,2	1,1	1,1	
15 bis unter 20 Jahre	0,3	0,5	0,8	x	x	x	0,8	0,6	0,8	
50 bis unter 65 Jahre	2,1	2,4	2,3	x	x	x	1,9	2,0	2,0	
55 bis unter 65 Jahre	2,1	2,4	2,3	x	x	x	1,9	1,9	1,8	
Ausländer	7,6	7,6	8,0	x	x	x	6,6	6,4	6,3	
abhängige zivile Erwerbspersonen	2,7	2,8	2,8	x	x	x	2,2	2,2	2,2	

1) Bei den Arbeitslosenquoten werden die Vorjahreswerte ausgewiesen.

© Statistik der Bundesagentur für Arbeit

Die Differenzierung nach Rechtskreisen basiert auf anteiligen Quoten der Arbeitslosen in den beiden Rechtskreisen, d.h. die Basis ist jeweils gleich und in d Summe ergibt sich die Arbeitslosenquote insgesamt. Abweichungen in der Summe sind rundungsbedingt

**Eckwerte des Arbeitsmarktes**

[zurück zum Inhalt](#)

Agentur für Arbeit Schwäbisch Hall - Geschäftsstelle Crailsheim  
Mai 2010

Die Arbeitslosigkeit hat sich von April auf Mai um 134 auf 1.622 Personen verringert. Das waren 260 Arbeitslose weniger als vor einem Jahr. Die Arbeitslosenquote auf Basis aller zivilen Erwerbspersonen betrug im Mai 3,6%; vor einem Jahr belief sie sich auf 4,2%. Dabei meldeten sich 517 Personen (neu oder erneut) arbeitslos, 45 weniger als vor einem Jahr und gleichzeitig beendeten 656 Personen ihre Arbeitslosigkeit (-25). Seit Jahresbeginn gab es insgesamt 2.985 Arbeitslosmeldungen, das ist ein Minus von 219 im Vergleich zum Vorjahreszeitraum; dem gegenüber stehen 3.181 Abmeldungen von Arbeitslosen (+142).

Der Stellenbestand ist im Mai um 46 Stellen auf 819 gestiegen; im Vergleich zum Vorjahresmonat gab es 272 Stellen weniger. Arbeitgeber meldeten im Mai 304 neue Stellen, 107 mehr als vor einem Jahr. Seit Januar gingen 1.340 Stellen ein, gegenüber dem Vorjahreszeitraum ist das eine Abnahme von 51.

Merkmale	Mai 2010	Apr 2010	Mrz 2010	Veränderung gegenüber					
				Vormonat		Vorjahresmonat <sup>1)</sup>			
						Mai 2009		Apr 2009	
				absolut	in %	absolut	in %	in %	in %
<b>Bestand an Arbeitssuchenden</b>									
Insgesamt	3.399	3.546	3.723	-147	-4,1	-104	-3,0	2,3	8,9
<b>Bestand an Arbeitslosen</b>									
Insgesamt	1.622	1.756	1.928	-134	-7,6	-260	-13,8	-12,1	-2,0
54,3% Männer	881	972	1.113	-91	-9,4	-102	-10,4	-8,3	4,5
45,7% Frauen	741	784	815	-43	-5,5	-158	-17,6	-16,3	-9,7
12,7% 15 bis unter 25 Jahre	206	246	308	-40	-16,3	-87	-29,7	-18,3	-
2,3% dar. 15 bis unter 20 Jahre	37	34	50	3	8,8	-13	-26,0	-15,0	6,4
34,1% 50 bis unter 65 Jahre	553	572	594	-19	-3,3	51	10,2	9,0	16,5
21,2% dar. 55 bis unter 65 Jahre	344	349	358	-5	-1,4	89	34,9	31,7	29,7
18,3% Langzeitarbeitslose	297	315	299	-18	-5,7	51	20,7	19,8	16,3
8,2% Schwerbehinderte	133	129	137	4	3,1	37	38,5	14,2	17,1
9,1% Ausländer	148	157	183	-9	-5,7	-36	-19,6	-25,6	-1,6
<b>Zugang an Arbeitslosen</b>									
Insgesamt	517	581	537	-64	-11,0	-45	-8,0	-13,9	-18,5
dar. aus Erwerbstätigkeit	214	232	206	-18	-7,8	-70	-24,6	-26,6	-41,1
aus Ausbildung/sonst. Maßnahme	120	147	129	-27	-18,4	19	18,8	19,5	12,2
15 bis unter 25 Jahre	89	99	107	-10	-10,1	-53	-37,3	-32,2	-31,0
55 bis unter 65 Jahre	74	80	63	-6	-7,5	34	85,0	42,9	10,5
seit Jahresbeginn	2.985	2.468	1.887	x	x	-219	-6,8	-6,6	-4,1
<b>Abgang an Arbeitslosen</b>									
Insgesamt	656	747	711	-91	-12,2	-25	-3,7	15,3	11,4
dar. in Erwerbstätigkeit	273	359	287	-86	-24,0	-39	-12,5	23,4	3,2
in Ausbildung/sonst. Maßnahme	113	149	175	-36	-24,2	-34	-23,1	19,2	65,1
15 bis unter 25 Jahre	127	152	136	-25	-16,4	-20	-13,6	2,0	12,4
55 bis unter 65 Jahre	86	92	54	-6	-6,5	34	65,4	31,4	-11,5
seit Jahresbeginn	3.181	2.525	1.778	x	x	142	4,7	7,1	4,0
<b>Arbeitslosenquoten bezogen auf</b>									
alle zivilen Erwerbspersonen	3,6	3,9	4,3	x	x	x	4,2	4,5	4,4
Männer	3,5	3,9	4,5	x	x	x	4,0	4,3	4,3
Frauen	3,6	3,8	4,0	x	x	x	4,4	4,7	4,5
15 bis unter 25 Jahre	3,3	3,8	4,8	x	x	x	4,6	4,8	4,9
15 bis unter 20 Jahre	1,7	1,4	2,1	x	x	x	2,1	1,7	2,0
50 bis unter 65 Jahre	4,5	4,9	5,1	x	x	x	4,3	4,9	4,7
55 bis unter 65 Jahre	5,2	5,6	5,8	x	x	x	4,1	4,7	4,9
Ausländer	7,8	8,5	9,9	x	x	x	9,9	11,5	10,1
abhängige zivile Erwerbspersonen	4,0	4,4	4,8	x	x	x	4,7	5,0	4,9
<b>Gemeldete Stellen</b>									
Zugang	304	281	203	23	8,2	107	54,3	-45,1	-17,1
dar. ungefördert <sup>2)</sup>	300	266	194	34	12,8	103	52,3	18,8	-13,8
Zugang seit Jahresbeginn	1.340	1.036	755	x	x	-51	-3,7	-13,2	10,7
dar. ungefördert <sup>2)</sup>	1.068	768	502	x	x	1	0,1	-11,7	-22,3
Bestand	819	773	741	46	6,0	-272	-24,9	-36,1	-30,7
dar. ungefördert <sup>2)</sup>	677	605	560	72	11,9	3	0,4	-19,1	-33,5

1) Bei den Arbeitslosenquoten werden die Vorjahreswerte ausgewiesen.

2) Ohne Stellen für ABM, AGH, PSA und BSI

**Eckwerte des Arbeitsmarktes im Rechtskreis SGB III**

[zurück zum Inhalt](#)

Agentur für Arbeit Schwäbisch Hall - Geschäftsstelle Crailsheim

Mai 2010

Die Arbeitslosigkeit hat sich im Rechtskreis SGB III von April auf Mai um 95 auf 750 Personen verringert. Das waren 215 Arbeitslose weniger als im Vorjahresmonat. Die anteilige SGB III-Arbeitslosenquote auf Basis aller zivilen Erwerbspersonen betrug im Mai 1,7%; vor einem Jahr belief sie sich auf 2,1%.

Dabei meldeten sich 267 Personen (neu oder erneut) arbeitslos, 67 weniger als vor einem Jahr. Gleichzeitig beendeten 339 Personen ihre Arbeitslosigkeit (-49). Seit Beginn des Jahres gab es 1.771 Arbeitslosmeldungen, das ist ein Minus von 184 im Vergleich zum Vorjahreszeitraum; dem stehen 1.749 Abmeldungen von Arbeitslosen gegenüber (+18).

Merkmale	Mai 2010	Apr 2010	Mrz 2010	Veränderung gegenüber					
				Vormonat		Vorjahresmonat <sup>1)</sup>			
						Mai 2009		Apr 2009	
				absolut	in %	absolut	in %	in %	in %
<b>Bestand an Arbeitssuchenden</b>									
Insgesamt	1.642	1.753	1.895	-111	-6,3	-156	-8,7	-1,6	4,8
<b>Bestand an Arbeitslosen</b>									
Insgesamt	750	845	993	-95	-11,2	-215	-22,3	-19,0	-8,9
55,6% Männer	417	486	613	-69	-14,2	-100	-19,3	-14,6	-2,4
44,4% Frauen	333	359	380	-26	-7,2	-115	-25,7	-24,3	-17,7
15,5% 15 bis unter 25 Jahre	116	143	185	-27	-18,9	-49	-29,7	-20,6	-8,9
1,9% dar. 15 bis unter 20 Jahre	14	13	25	1	7,7	-6	-30,0	-	19,0
42,4% 50 bis unter 65 Jahre	318	330	357	-12	-3,6	26	8,9	8,6	15,5
31,6% dar. 55 bis unter 65 Jahre	237	238	249	-1	-0,4	62	35,4	32,2	32,4
10,0% Langzeitarbeitslose	75	91	83	-16	-17,6	13	21,0	42,2	25,8
8,1% dar. 55 bis unter 65 Jahre	61	68	58	-7	-10,3	22	56,4	83,8	45,0
10,8% Schwerbehinderte	81	79	82	2	2,5	25	44,6	21,5	17,1
6,3% Ausländer	47	52	67	-5	-9,6	-21	-30,9	-27,8	-2,9
<b>Zugang an Arbeitslosen</b>									
Insgesamt	267	345	295	-78	-22,6	-67	-20,1	-8,7	-29,9
dar. aus Erwerbstätigkeit	144	178	147	-34	-19,1	-59	-29,1	-17,6	-45,8
aus Ausbildung/sonst. Maßnahme	66	101	90	-35	-34,7	-9	-12,0	31,2	9,8
15 bis unter 25 Jahre	46	64	72	-18	-28,1	-41	-47,1	-26,4	-30,8
55 bis unter 65 Jahre	55	57	31	-2	-3,5	30	120,0	54,1	-22,5
seit Jahresbeginn	1.771	1.504	1.159	x	x	-184	-9,4	-7,2	-6,8
<b>Abgang an Arbeitslosen</b>									
Insgesamt	339	476	390	-137	-28,8	-49	-12,6	19,9	2,9
dar. in Erwerbstätigkeit	169	275	207	-106	-38,5	-31	-15,5	29,7	8,4
in Ausbildung/sonst. Maßnahme	60	114	93	-54	-47,4	-49	-45,0	29,5	34,8
15 bis unter 25 Jahre	66	99	87	-33	-33,3	-25	-27,5	-2,9	13,0
55 bis unter 65 Jahre	56	66	32	-10	-15,2	27	93,1	50,0	-
seit Jahresbeginn	1.749	1.410	934	x	x	18	1,0	5,0	-1,3
<b>Arbeitslosenquoten bezogen auf</b>									
alle zivilen Erwerbspersonen	1,7	1,9	2,2	x	x	x	2,1	2,3	2,4
Männer	1,7	2,0	2,5	x	x	x	2,1	2,3	2,5
Frauen	1,6	1,8	1,9	x	x	x	2,2	2,4	2,3
15 bis unter 25 Jahre	1,8	2,2	2,9	x	x	x	2,6	2,9	3,2
15 bis unter 20 Jahre	0,6	0,6	1,1	x	x	x	0,8	0,6	0,9
50 bis unter 65 Jahre	2,6	2,8	3,1	x	x	x	2,5	2,8	2,9
55 bis unter 65 Jahre	3,6	3,9	4,0	x	x	x	2,8	3,2	3,3
Ausländer	2,5	2,8	3,6	x	x	x	3,7	3,9	3,8
abhängige zivile Erwerbspersonen	1,9	2,1	2,5	x	x	x	2,4	2,6	2,7

1) Bei den Arbeitslosenquoten werden die Vorjahreswerte ausgewiesen.

© Statistik der Bundesagentur für Arbeit

Die Differenzierung nach Rechtskreisen basiert auf anteiligen Quoten der Arbeitslosen in den beiden Rechtskreisen, d.h. die Basis ist jeweils gleich und in d Summe ergibt sich die Arbeitslosenquote insgesamt. Abweichungen in der Summe sind rundungsbedingt

**Eckwerte des Arbeitsmarktes im Rechtskreis SGB II**

[zurück zum Inhalt](#)

Agentur für Arbeit Schwäbisch Hall - Geschäftsstelle Crailsheim

Mai 2010

Die Arbeitslosigkeit hat sich im Rechtskreis SGB II von April auf Mai um 39 auf 872 Personen verringert. Das waren 45 Arbeitslose weniger als vor einem Jahr. Die anteilige SGB II-Arbeitslosenquote auf Basis aller zivilen Erwerbspersonen betrug im Mai 1,9%; vor einem Jahr belief sie sich auf 2,0%.

Dabei meldeten sich 250 Personen (neu oder erneut) arbeitslos, 22 mehr als vor einem Jahr. Gleichzeitig beendeten 317 Personen ihre Arbeitslosigkeit, 24 mehr als vor einem Jahr. Seit Beginn des Jahres gab es 1.214 Arbeitslosmeldungen, das ist ein Minus von 35 im Vergleich zum Vorjahreszeitraum; dem stehen 1.432 Abmeldungen von Arbeitslosen gegenüber (+124).

Merkmale	Mai 2010	Apr 2010	Mrz 2010	Veränderung gegenüber						
				Vormonat		Vorjahresmonat <sup>1)</sup>				
						Mai 2009		Apr 2009		Mrz 2009
				absolut	in %	absolut	in %	in %	in %	
<b>Bestand an Arbeitsuchenden</b>										
Insgesamt	1.757	1.793	1.828	-36	-2,0	52	3,0	6,5	13,5	
<b>Bestand an Arbeitslosen</b>										
Insgesamt	872	911	935	-39	-4,3	-45	-4,9	-4,5	6,5	
53,2% Männer	464	486	500	-22	-4,5	-2	-0,4	-1,0	14,4	
46,8% Frauen	408	425	435	-17	-4,0	-43	-9,5	-8,2	-1,4	
10,3% 15 bis unter 25 Jahre	90	103	123	-13	-12,6	-38	-29,7	-14,9	17,1	
2,6% dar. 15 bis unter 20 Jahre	23	21	25	2	9,5	-7	-23,3	-22,2	-3,8	
26,9% 50 bis unter 65 Jahre	235	242	237	-7	-2,9	25	11,9	9,5	17,9	
12,3% dar. 55 bis unter 65 Jahre	107	111	109	-4	-3,6	27	33,8	30,6	23,9	
25,5% Langzeitarbeitslose	222	224	216	-2	-0,9	38	20,7	12,6	13,1	
3,1% dar. 55 bis unter 65 Jahre	27	25	24	2	8,0	8	42,1	4,2	-4,0	
6,0% Schwerbehinderte	52	50	55	2	4,0	12	30,0	4,2	17,0	
11,6% Ausländer	101	105	116	-4	-3,8	-15	-12,9	-24,5	-0,9	
<b>Zugang an Arbeitslosen</b>										
Insgesamt	250	236	242	14	5,9	22	9,6	-20,5	1,7	
dar. aus Erwerbstätigkeit	70	54	59	16	29,6	-11	-13,6	-46,0	-25,3	
aus Ausbildung/sonst. Maßnahme	54	46	39	8	17,4	28	107,7	-	18,2	
15 bis unter 25 Jahre	43	35	35	8	22,9	-12	-21,8	-40,7	-31,4	
55 bis unter 65 Jahre	19	23	32	-4	-17,4	4	26,7	21,1	88,2	
seit Jahresbeginn	1.214	964	728	x	x	-35	-2,8	-5,6	0,6	
<b>Abgang an Arbeitslosen</b>										
Insgesamt	317	271	321	46	17,0	24	8,2	8,0	23,9	
dar. in Erwerbstätigkeit	104	84	80	20	23,8	-8	-7,1	6,3	-8,0	
in Ausbildung/sonst. Maßnahme	53	35	82	18	51,4	15	39,5	-5,4	121,6	
15 bis unter 25 Jahre	61	53	49	8	15,1	5	8,9	12,8	11,4	
55 bis unter 65 Jahre	30	26	22	4	15,4	7	30,4	-	-24,1	
seit Jahresbeginn	1.432	1.115	844	x	x	124	9,5	9,9	10,5	
<b>Arbeitslosenquoten bezogen auf</b>										
alle zivilen Erwerbspersonen	1,9	2,0	2,1	x	x	x	2,0	2,1	2,0	
Männer	1,9	2,0	2,0	x	x	x	1,9	2,0	1,8	
Frauen	2,0	2,1	2,1	x	x	x	2,2	2,3	2,2	
15 bis unter 25 Jahre	1,4	1,6	1,9	x	x	x	2,0	1,9	1,7	
15 bis unter 20 Jahre	1,0	0,9	1,1	x	x	x	1,3	1,2	1,1	
50 bis unter 65 Jahre	1,9	2,1	2,0	x	x	x	1,8	2,0	1,9	
55 bis unter 65 Jahre	1,6	1,8	1,8	x	x	x	1,3	1,5	1,6	
Ausländer	5,4	5,7	6,2	x	x	x	6,2	7,6	6,4	
abhängige zivile Erwerbspersonen	2,2	2,3	2,3	x	x	x	2,3	2,4	2,2	

1) Bei den Arbeitslosenquoten werden die Vorjahreswerte ausgewiesen.

© Statistik der Bundesagentur für Arbeit

Die Differenzierung nach Rechtskreisen basiert auf anteiligen Quoten der Arbeitslosen in den beiden Rechtskreisen, d.h. die Basis ist jeweils gleich und in d Summe ergibt sich die Arbeitslosenquote insgesamt. Abweichungen in der Summe sind rundungsbedingt

**Eckwerte des Arbeitsmarktes**

[zurück zum Inhalt](#)

Agentur für Arbeit Schwäbisch Hall - Geschäftsstelle Hohenlohekreis  
Mai 2010

Die Arbeitslosigkeit hat sich von April auf Mai um 135 auf 2.456 Personen verringert. Das waren 314 Arbeitslose weniger als vor einem Jahr. Die Arbeitslosenquote auf Basis aller zivilen Erwerbspersonen betrug im Mai 4,1%; vor einem Jahr belief sie sich auf 4,6%. Dabei meldeten sich 511 Personen (neu oder erneut) arbeitslos, 110 weniger als vor einem Jahr und gleichzeitig beendeten 652 Personen ihre Arbeitslosigkeit (+67). Seit Jahresbeginn gab es insgesamt 2.989 Arbeitslosmeldungen, das ist ein Minus von 212 im Vergleich zum Vorjahreszeitraum; dem gegenüber stehen 3.245 Abmeldungen von Arbeitslosen (+711).

Der Stellenbestand ist im Mai um 14 Stellen auf 701 gestiegen; im Vergleich zum Vorjahresmonat gab es 156 Stellen mehr. Arbeitgeber meldeten im Mai 323 neue Stellen, 142 mehr als vor einem Jahr. Seit Januar gingen 1.472 Stellen ein, gegenüber dem Vorjahreszeitraum ist das ein Zuwachs von 328.

Merkmale	Mai 2010	Apr 2010	Mrz 2010	Veränderung gegenüber							
				Vormonat		Vorjahresmonat <sup>1)</sup>					
						Mai 2009		Apr 2009		Mrz 2009	
				absolut	in %	absolut	in %	in %	in %		
<b>Bestand an Arbeitssuchenden</b>											
Insgesamt	4.090	4.152	4.321	-62	-1,5	-355	-8,0	-6,3	1,8		
<b>Bestand an Arbeitslosen</b>											
Insgesamt	2.456	2.591	2.805	-135	-5,2	-314	-11,3	-5,6	8,2		
52,9% Männer	1.298	1.390	1.530	-92	-6,6	-235	-15,3	-7,5	8,3		
47,1% Frauen	1.158	1.201	1.275	-43	-3,6	-79	-6,4	-3,4	8,1		
9,9% 15 bis unter 25 Jahre	243	263	277	-20	-7,6	-93	-27,7	-28,7	-20,9		
0,9% dar. 15 bis unter 20 Jahre	23	29	34	-6	-20,7	-3	-11,5	-34,1	-20,9		
31,5% 50 bis unter 65 Jahre	774	800	877	-26	-3,3	-30	-3,7	1,5	16,2		
18,4% dar. 55 bis unter 65 Jahre	452	463	504	-11	-2,4	-13	-2,8	5,0	19,7		
29,4% Langzeitarbeitslose	721	719	750	2	0,3	253	54,1	53,0	65,9		
5,1% Schwerbehinderte	125	118	115	7	5,9	-33	-20,9	-26,3	-23,3		
14,0% Ausländer	344	332	386	12	3,6	-68	-16,5	-19,8	-2,8		
<b>Zugang an Arbeitslosen</b>											
Insgesamt	511	596	546	-85	-14,3	-110	-17,7	-10,0	-17,0		
dar. aus Erwerbstätigkeit	217	226	223	-9	-4,0	-119	-35,4	-36,7	-33,4		
aus Ausbildung/sonst. Maßnahme	123	158	131	-35	-22,2	8	7,0	41,1	-2,2		
15 bis unter 25 Jahre	91	94	118	-3	-3,2	-	-	-26,0	-14,5		
55 bis unter 65 Jahre	55	68	65	-13	-19,1	-12	-17,9	9,7	-9,7		
seit Jahresbeginn	2.989	2.478	1.882	x	x	-212	-6,6	-4,0	-1,9		
<b>Abgang an Arbeitslosen</b>											
Insgesamt	652	807	717	-155	-19,2	67	11,5	57,0	25,6		
dar. in Erwerbstätigkeit	284	326	261	-42	-12,9	69	32,1	74,3	49,1		
in Ausbildung/sonst. Maßnahme	137	213	178	-76	-35,7	-6	-4,2	134,1	8,5		
15 bis unter 25 Jahre	113	104	107	9	8,7	-2	-1,7	-1,9	3,9		
55 bis unter 65 Jahre	68	110	84	-42	-38,2	21	44,7	139,1	71,4		
seit Jahresbeginn	3.245	2.593	1.786	x	x	711	28,1	33,0	24,5		
<b>Arbeitslosenquoten bezogen auf</b>											
alle zivilen Erwerbspersonen	4,1	4,3	4,6	x	x	x	4,6	4,6	4,4		
Männer	3,9	4,2	4,6	x	x	x	4,7	4,6	4,4		
Frauen	4,2	4,4	4,6	x	x	x	4,5	4,6	4,4		
15 bis unter 25 Jahre	3,1	3,3	3,5	x	x	x	4,2	4,8	4,6		
15 bis unter 20 Jahre	0,9	1,0	1,2	x	x	x	0,9	1,7	1,7		
50 bis unter 65 Jahre	4,8	5,3	5,8	x	x	x	5,3	5,6	5,4		
55 bis unter 65 Jahre	5,3	5,7	6,3	x	x	x	5,8	6,0	5,7		
Ausländer	8,8	8,7	10,1	x	x	x	10,8	11,2	10,7		
abhängige zivile Erwerbspersonen	4,6	4,8	5,2	x	x	x	5,2	5,2	4,9		
<b>Gemeldete Stellen</b>											
Zugang	323	356	280	-33	-9,3	142	78,5	32,3	39,3		
dar. ungefördert <sup>2)</sup>	282	295	203	-13	-4,4	147	108,9	54,5	21,6		
Zugang seit Jahresbeginn	1.472	1.149	793	x	x	328	28,7	19,3	14,3		
dar. ungefördert <sup>2)</sup>	1.156	874	579	x	x	304	35,7	21,9	10,1		
Bestand	701	687	603	14	2,0	156	28,6	9,7	0,5		
dar. ungefördert <sup>2)</sup>	581	591	502	-10	-1,7	147	33,9	13,4	-2,1		

1) Bei den Arbeitslosenquoten werden die Vorjahreswerte ausgewiesen.

2) Ohne Stellen für ABM, AGH, PSA und BSI

**Eckwerte des Arbeitsmarktes im Rechtskreis SGB III**

[zurück zum Inhalt](#)

Agentur für Arbeit Schwäbisch Hall - Geschäftsstelle Hohenlohekreis  
Mai 2010

Die Arbeitslosigkeit hat sich im Rechtskreis SGB III von April auf Mai um 127 auf 1.112 Personen verringert. Das waren 415 Arbeitslose weniger als im Vorjahresmonat. Die anteilige SGB III-Arbeitslosenquote auf Basis aller zivilen Erwerbspersonen betrug im Mai 1,8%; vor einem Jahr belief sie sich auf 2,5%.

Dabei meldeten sich 289 Personen (neu oder erneut) arbeitslos, 123 weniger als vor einem Jahr. Gleichzeitig beendeten 392 Personen ihre Arbeitslosigkeit (+31). Seit Beginn des Jahres gab es 1.880 Arbeitslosmeldungen, das ist ein Minus von 251 im Vergleich zum Vorjahreszeitraum; dem stehen 1.993 Abmeldungen von Arbeitslosen gegenüber (+441).

Merkmale	Mai 2010	Apr 2010	Mrz 2010	Veränderung gegenüber					
				Vormonat		Vorjahresmonat <sup>1)</sup>			
						Mai 2009		Apr 2009	
				absolut	in %	absolut	in %	in %	in %
<b>Bestand an Arbeitssuchenden</b>									
Insgesamt	2.008	2.090	2.265	-82	-3,9	-573	-22,2	-17,4	-5,6
<b>Bestand an Arbeitslosen</b>									
Insgesamt	1.112	1.239	1.399	-127	-10,3	-415	-27,2	-17,2	-2,9
55,6% Männer	618	701	796	-83	-11,8	-289	-31,9	-18,6	-3,5
44,4% Frauen	494	538	603	-44	-8,2	-126	-20,3	-15,3	-2,1
13,4% 15 bis unter 25 Jahre	149	183	201	-34	-18,6	-89	-37,4	-25,3	-20,6
0,9% dar. 15 bis unter 20 Jahre	10	16	23	-6	-37,5	-3	-23,1	-11,1	4,5
37,4% 50 bis unter 65 Jahre	416	441	484	-25	-5,7	-49	-10,5	-2,2	11,0
25,5% dar. 55 bis unter 65 Jahre	284	294	319	-10	-3,4	-14	-4,7	3,5	17,7
14,8% Langzeitarbeitslose	165	175	190	-10	-5,7	29	21,3	25,9	39,7
9,4% dar. 55 bis unter 65 Jahre	104	107	111	-3	-2,8	18	20,9	30,5	50,0
4,7% Schwerbehinderte	52	45	48	7	15,6	-34	-39,5	-48,3	-40,0
9,2% Ausländer	102	106	136	-4	-3,8	-104	-50,5	-47,3	-29,2
<b>Zugang an Arbeitslosen</b>									
Insgesamt	289	361	344	-72	-19,9	-123	-29,9	-16,8	-23,4
dar. aus Erwerbstätigkeit	141	166	162	-25	-15,1	-129	-47,8	-42,0	-38,9
aus Ausbildung/sonst. Maßnahme	86	130	106	-44	-33,8	6	7,5	71,1	-1,9
15 bis unter 25 Jahre	49	65	90	-16	-24,6	-24	-32,9	-8,5	-11,8
55 bis unter 65 Jahre	34	42	43	-8	-19,0	-14	-29,2	-10,6	-18,9
seit Jahresbeginn	1.880	1.591	1.230	x	x	-251	-11,8	-7,4	-4,3
<b>Abgang an Arbeitslosen</b>									
Insgesamt	392	484	455	-92	-19,0	31	8,6	44,9	23,6
dar. in Erwerbstätigkeit	181	221	173	-40	-18,1	38	26,6	64,9	40,7
in Ausbildung/sonst. Maßnahme	110	144	157	-34	-23,6	-4	-3,5	92,0	28,7
15 bis unter 25 Jahre	80	80	72	-	-	7	9,6	12,7	-2,7
55 bis unter 65 Jahre	43	67	61	-24	-35,8	12	38,7	123,3	69,4
seit Jahresbeginn	1.993	1.601	1.117	x	x	441	28,4	34,4	30,3
<b>Arbeitslosenquoten bezogen auf</b>									
alle zivilen Erwerbspersonen	1,8	2,0	2,3	x	x	x	2,5	2,5	2,4
Männer	1,9	2,1	2,4	x	x	x	2,8	2,7	2,5
Frauen	1,8	2,0	2,2	x	x	x	2,3	2,4	2,3
15 bis unter 25 Jahre	1,9	2,3	2,5	x	x	x	3,0	3,2	3,3
15 bis unter 20 Jahre	0,4	0,6	0,8	x	x	x	0,5	0,7	0,8
50 bis unter 65 Jahre	2,6	2,9	3,2	x	x	x	3,1	3,2	3,1
55 bis unter 65 Jahre	3,3	3,6	4,0	x	x	x	3,7	3,8	3,7
Ausländer	2,6	2,8	3,6	x	x	x	5,4	5,4	5,2
abhängige zivile Erwerbspersonen	2,1	2,3	2,6	x	x	x	2,8	2,8	2,7

1) Bei den Arbeitslosenquoten werden die Vorjahreswerte ausgewiesen.

Die Differenzierung nach Rechtskreisen basiert auf anteiligen Quoten der Arbeitslosen in den beiden Rechtskreisen, d.h. die Basis ist jeweils gleich und in d Summe ergibt sich die Arbeitslosenquote insgesamt. Abweichungen in der Summe sind rundungsbedingt

**Eckwerte des Arbeitsmarktes im Rechtskreis SGB II**

[zurück zum Inhalt](#)

Agentur für Arbeit Schwäbisch Hall - Geschäftsstelle Hohenlohekreis  
Mai 2010

Die Arbeitslosigkeit hat sich im Rechtskreis SGB II von April auf Mai um 8 auf 1.344 Personen verringert. Das waren 101 Arbeitslose mehr als vor einem Jahr. Die anteilige SGB II-Arbeitslosenquote auf Basis aller zivilen Erwerbspersonen betrug im Mai 2,2%; vor einem Jahr belief sie sich auf 2,1%.

Dabei meldeten sich 222 Personen (neu oder erneut) arbeitslos, 13 mehr als vor einem Jahr. Gleichzeitig beendeten 260 Personen ihre Arbeitslosigkeit, 36 mehr als vor einem Jahr. Seit Beginn des Jahres gab es 1.109 Arbeitslosmeldungen, das ist ein Plus von 39 im Vergleich zum Vorjahreszeitraum; dem stehen 1.252 Abmeldungen von Arbeitslosen gegenüber (+270).

Merkmale	Mai 2010	Apr 2010	Mrz 2010	Veränderung gegenüber					
				Vormonat		Vorjahresmonat <sup>1)</sup>			
				absolut	in %	Mai 2009	Apr 2009	Mrz 2009	in %
<b>Bestand an Arbeitsuchenden</b>									
Insgesamt	2.082	2.062	2.056	20	1,0	218	11,7	8,5	11,4
<b>Bestand an Arbeitslosen</b>									
Insgesamt	1.344	1.352	1.406	-8	-0,6	101	8,1	8,2	22,0
50,6% Männer	680	689	734	-9	-1,3	54	8,6	7,5	24,8
49,4% Frauen	664	663	672	1	0,2	47	7,6	9,0	19,1
7,0% 15 bis unter 25 Jahre	94	80	76	14	17,5	-4	-4,1	-35,5	-21,6
1,0% dar. 15 bis unter 20 Jahre	13	13	11	-	-	-	-	-50,0	-47,6
26,6% 50 bis unter 65 Jahre	358	359	393	-1	-0,3	19	5,6	6,5	23,2
12,5% dar. 55 bis unter 65 Jahre	168	169	185	-1	-0,6	1	0,6	7,6	23,3
41,4% Langzeitarbeitslose	556	544	560	12	2,2	224	67,5	64,4	77,2
6,5% dar. 55 bis unter 65 Jahre	88	87	92	1	1,1	16	22,2	22,5	41,5
5,4% Schwerbehinderte	73	73	67	-	-	1	1,4	-	-4,3
18,0% Ausländer	242	226	250	16	7,1	36	17,5	6,1	22,0
<b>Zugang an Arbeitslosen</b>									
Insgesamt	222	235	202	-13	-5,5	13	6,2	3,1	-3,3
dar. aus Erwerbstätigkeit	76	60	61	16	26,7	10	15,2	-15,5	-12,9
aus Ausbildung/sonst. Maßnahme	37	28	25	9	32,1	2	5,7	-22,2	-3,8
15 bis unter 25 Jahre	42	29	28	13	44,8	24	133,3	-48,2	-22,2
55 bis unter 65 Jahre	21	26	22	-5	-19,2	2	10,5	73,3	15,8
seit Jahresbeginn	1.109	887	652	x	x	39	3,6	3,0	3,0
<b>Abgang an Arbeitslosen</b>									
Insgesamt	260	323	262	-63	-19,5	36	16,1	79,4	29,1
dar. in Erwerbstätigkeit	103	105	88	-2	-1,9	31	43,1	98,1	69,2
in Ausbildung/sonst. Maßnahme	27	69	21	-42	-60,9	-2	-6,9	x	-50,0
15 bis unter 25 Jahre	33	24	35	9	37,5	-9	-21,4	-31,4	20,7
55 bis unter 65 Jahre	25	43	23	-18	-41,9	9	56,3	168,8	76,9
seit Jahresbeginn	1.252	992	669	x	x	270	27,5	30,9	15,7
<b>Arbeitslosenquoten bezogen auf</b>									
alle zivilen Erwerbspersonen	2,2	2,2	2,3	x	x	x	2,1	2,1	1,9
Männer	2,1	2,1	2,2	x	x	x	1,9	2,0	1,8
Frauen	2,4	2,4	2,4	x	x	x	2,2	2,3	2,1
15 bis unter 25 Jahre	1,2	1,0	1,0	x	x	x	1,2	1,6	1,3
15 bis unter 20 Jahre	0,5	0,5	0,4	x	x	x	0,5	1,0	0,8
50 bis unter 65 Jahre	2,2	2,4	2,6	x	x	x	2,2	2,4	2,3
55 bis unter 65 Jahre	2,0	2,1	2,3	x	x	x	2,1	2,1	2,0
Ausländer	6,2	5,9	6,6	x	x	x	5,4	5,8	5,5
abhängige zivile Erwerbspersonen	2,5	2,5	2,6	x	x	x	2,3	2,4	2,2

1) Bei den Arbeitslosenquoten werden die Vorjahreswerte ausgewiesen.

© Statistik der Bundesagentur für Arbeit

Die Differenzierung nach Rechtskreisen basiert auf anteiligen Quoten der Arbeitslosen in den beiden Rechtskreisen, d.h. die Basis ist jeweils gleich und in d Summe ergibt sich die Arbeitslosenquote insgesamt. Abweichungen in der Summe sind rundungsbedingt



## Statistik-Infoseite

Im **Internet** finden Sie weiterführende Informationen der Statistik der Bundesagentur für Arbeit unter:

<http://statistik.arbeitsagentur.de>

---

**Statistische Daten** erhalten Sie unter "Statistik nach Themen":

<http://www.pub.arbeitsagentur.de/hst/services/statistik/interim/statistik-themen/index.shtml>

Es werden folgende Themenbereiche angeboten:

- [Arbeitsmarkt](#)
- [Ausbildungsmarkt](#)
- [Beschäftigung](#)
- [Förderung](#)
- [Grundsicherung für Arbeitsuchende \(SGB II\)](#)
- [Leistungen nach dem SGB III](#)
- [Kreisdaten](#)
- [Zeitreihen](#)
- [Eingliederungsbilanzen](#)
- [Eingliederung behinderter Menschen](#)

Daten bis 12/2004 finden Sie unter dem Menüpunkt "Archiv bis 2004"

---

**Glossare** zu den verschiedenen Fachstatistiken finden Sie hier:

<http://www.pub.arbeitsagentur.de/hst/services/statistik/interim/grundlagen/glossare/index.shtml>

Es werden folgende Themenbereiche angeboten:

- [Arbeitsmarkt](#)
- [Ausbildungsstellenmarkt](#)
- [Beschäftigung](#)
- [Förderstatistik/Eingliederungsbilanzen](#)
- [Grundsicherung für Arbeitsuchende \(SGB II\)](#)
- [Leistungen SGB III](#)

---

**Hintergründe zur Statistik** nach dem SGB II und III und zur Datenübermittlung nach § 51b SGB II finden Sie unter dem Auswahlpunkt "Grundlagen":

<http://www.pub.arbeitsagentur.de/hst/services/statistik/interim/grundlagen/index.shtml>

[zurück zum Inhalt](#)