



**Sperrfrist: 09.55 Uhr**

# Pressemitteilung

**Nr. 45 / 2010 - 31. August 2010**

**Der Arbeitsmarkt im August 2010**

## Sommerflaute auf dem Arbeitsmarkt – Quote steigt auf 5,4 Prozent

Im August hat die Arbeitslosigkeit in der Region Heilbronn saisonüblich wieder zugenommen, die Arbeitslosenquote stieg auf 5,4 Prozent. Landesweit erhöhte sich die Quote ebenfalls und liegt nun bei 4,9 Prozent.

„Im Agenturbezirk Heilbronn waren im August vor allem saisonale Einflüsse zu spüren. Die Betriebsferien und das Ende schulischer und betrieblicher Ausbildungsgänge haben dazu geführt, dass die Arbeitslosigkeit wieder zugenommen hat“, bilanziert Hans-Peter Schmidt, Geschäftsführer für den operativen Bereich der Heilbronner Agentur für Arbeit.

### **Arbeitslosigkeit steigt erstmals seit Jahresbeginn**

Die Arbeitslosigkeit ist im August erstmals seit Jahresbeginn wieder angestiegen. Mitte des Monats waren 13.079 Frauen und Männer arbeitslos gemeldet, 437 mehr als im Juli. Gegenüber dem Vorjahr sank die Zahl der Arbeitslosen jedoch deutlich um 12,4 Prozent oder insgesamt 1.850 Personen. Die Arbeitslosenquote betrug vor Jahresfrist noch 6,2 Prozent.

Vom aktuellen Anstieg der Arbeitslosigkeit sind Frauen stärker betroffen als Männer. 6.514 Frauen waren im August arbeitslos gemeldet, 326 mehr als im Vormonat. Bei den Männern war ein Anstieg um 111 auf 6.565 zu verzeichnen.

### **Entwicklung nach Rechtskreisen**

Bei der Entwicklung der Arbeitslosigkeit zeigt sich, dass der Zuwachs im Rechtskreis der Arbeitslosenversicherung stattgefunden hat. Hier stieg die Zahl der Arbeitslosen um 380 auf 6.262 Personen. Im Vergleich zum Vorjahresmonat sind das allerdings 1.536 Arbeitslose weniger. Dies entspricht einem Rückgang um 19,7 Prozent.

Auch bei den Personen, die Leistungen nach dem SGB II erhalten, hat sich die Arbeitslosigkeit etwas erhöht. 6.817 Männer und Frauen waren registriert, 57 mehr als im Juli, aber 314 weniger als vor einem Jahr (minus 4,4 Prozent).

### **Jugendarbeitslosigkeit nimmt zu**

Ein Anstieg der Jugendarbeitslosigkeit ist saisonüblich. Häufig werden in dieser Zeit Schule, Ausbildungsverhältnisse, Praktika oder Anerkennungsjahre beendet.

Die Zahl der Arbeitslosen unter 25 Jahren ist gegenüber dem Juli um 326 oder 26,7 Prozent auf 1.549 gestiegen. Damit erhöhte sich auch die Quote für die Jugendarbeitslosigkeit von 4,0 Prozent auf aktuell 5,1 Prozent.

Vor Jahresfrist lag sie mit 7,2 Prozent dagegen deutlich höher. Damals waren 2.208 junge Menschen arbeitslos gemeldet.

Am anderen Ende der Alterspyramide, bei den Arbeitslosen über 50 Jahren, sank im Vergleich zum Vormonat die Arbeitslosenzahl um 45 Personen auf 3.591 Arbeitslose.

Vor einem Jahr lag das Niveau der Arbeitslosigkeit mit 3.546 noch leicht unter dem aktuellen Wert.

### **Nachfrage nach Arbeitskräften leicht zurückgegangen**

Betriebe und Verwaltungen meldeten im August 1.243 neue Arbeitsplätze. Das sind 111 weniger als im Juli. Ein Rückgang in dieser Größenordnung ist für August nicht ungewöhnlich, da während der Ferien in der Regel weniger Bedarf gemeldet wird.

### **Ausbildungsmarkt fast ausgeglichen**

Angebot und Nachfrage an Ausbildungsstellen sind beinahe ausgeglichen. Seit Beginn des Berichtsjahres wurden bei der Berufsberatung der Heilbronner Agentur bisher 3.189 Bewerber für 2.972 Ausbildungsstellen gemeldet.

### **Kurzarbeit für weniger Beschäftigte angezeigt**

Das Instrument der Kurzarbeit wird von den Betrieben der Region immer weniger in Anspruch genommen. Im Juli, dem bislang letzten statistisch erhobenen Zeitraum, haben 24 Firmen für 191 Personen Kurzarbeit aus konjunkturellen Gründen angezeigt. Im Juni waren es noch 21 Firmen für 526 Mitarbeiter gewesen.

# Arbeitsmarkt in Zahlen

Sperrfrist: 31.08.2010, 09:55 Uhr



**Arbeitsmarktreport  
Agentur für Arbeit Heilbronn  
August 2010**



**Bundesagentur für Arbeit**  
Statistik



## Impressum

**Reihe:** Arbeitsmarkt in Zahlen  
**Titel:** Arbeitsmarktreport  
**Region:** Agentur für Arbeit Heilbronn  
**Berichtsmonat:** August 2010  
**Periodizität:** monatlich  
**Hinweise:** Sperrfrist: 31.08.2010, 09:55 Uhr

**Nächster  
Veröffentlichungstermin:** 30.09.2010

**Herausgeber:** Bundesagentur für Arbeit  
Statistik

**Rückfragen an:** Statistik-Service Südwest  
Saonstr. 2-4  
60528 Frankfurt a. M.

E-Mail: [Statistik-Service-Suedwest@arbeitsagentur.de](mailto:Statistik-Service-Suedwest@arbeitsagentur.de)

Hotline: Tel.: 01801 78722 60 \*

Fax: 01801 78722 61 \*

\*) 3,9 Cent je Minute aus dem Festnetz der Deutschen Telekom. Bei Anrufen aus Mobilfunknetzen höchstens 42 ct / min.

## Weiterführende statistische Informationen

**Internet:** <http://statistik.arbeitsagentur.de>  
Statistik nach Themen  
<http://statistik.arbeitsagentur.de/Navigation/Statistik/Statistik-nach-Themen/Statistik-nach-Themen-Nav.html>  
Aktuelle Daten

**Zitierhinweis:** Statistik der Bundesagentur für Arbeit  
Arbeitsmarkt in Zahlen, Arbeitsmarktreport, Nürnberg, August 2010.

© Statistik der Bundesagentur für Arbeit

Der Inhalt unterliegt urheberrechtlichem Schutz.

Für nichtgewerbliche Zwecke sind Vervielfältigung und unentgeltliche Verbreitung, auch auszugsweise, mit genauer Quellenangabe gestattet.

Die Verbreitung, auch auszugsweise, über elektronische Systeme/Datenträger bedarf der vorherigen Zustimmung.

Alle übrigen Rechte vorbehalten.



## Abkürzungen und Zeichenerklärung

AA	Agentur für Arbeit
ABM	Arbeitsbeschaffungsmaßnahmen
AGH	Arbeitsgelegenheiten
BA	Bundesagentur für Arbeit
BSI	Beschäftigung schaffende Infrastrukturmaßnahmen
dar.	darunter
dav.	davon
GSt	Geschäftsstelle
HA	Hauptagentur
IT	Informationstechnologie
PSA	Personal-Service-Agentur
SGB	Sozialgesetzbuch
zKT	zugelassene kommunale Träger
I	insgesamt
M	Männer
F	Frauen
MD	Monatsdurchschnitt
ME	Monatsende
MS	Monatssumme
MM	Monatsmitte
MA	Monatsanfang
JA	Jahresanfang
JD	Jahresdurchschnitt
JE	Jahresende
JS	Jahressumme
r	berichtigte Zahl
s	geschätzte Zahl
u	unzuverlässige oder ungewisse Daten
0	mehr als nichts, aber weniger als die Hälfte der kleinsten Einheit, die in der Tabelle zur Darstellung gebracht werden kann
-	nichts vorhanden
.	kein Nachweis vorhanden
...	Angaben fallen später an
*	Zahlenwerte kleiner 3 und korrespondierende Werte werden aus Datenschutzgründen nicht ausgewiesen
x	Nachweis nicht sinnvoll

Abweichungen in den Summen ergeben sich durch Runden der Zahlen.



## Inhaltsverzeichnis

### Arbeitsmarktreport

Agentur für Arbeit Heilbronn

August 2010

	<b>Seite</b>
Eckwerte des Arbeitsmarktes	<a href="#">5</a>
Eckwerte des Arbeitsmarktes im Rechtskreis SGB III	<a href="#">6</a>
Eckwerte des Arbeitsmarktes im Rechtskreis SGB II	<a href="#">7</a>
Bestand an Arbeitslosen nach Rechtskreisen	<a href="#">8</a>
Bestand an Arbeitslosen nach Personengruppen	<a href="#">9</a>
Zugang in und Abgang aus Arbeitslosigkeit	<a href="#">10</a>
Gemeldete Arbeitsstellen	<a href="#">11</a>
Arbeitsmarktpolitische Maßnahmen	<a href="#">12</a>
Ausbildungsstellenmarkt	<a href="#">13</a>

Die Agentur für Arbeit Heilbronn besitzt nur eine Dienststelle. Deshalb entfallen in diesem Arbeitsmarktreport die bei Agenturen mit mehreren Geschäftsstellen üblichen detaillierten Übersichten über die einzelnen Dienststellen.

**Eckwerte des Arbeitsmarktes**

 Agentur für Arbeit Heilbronn  
 August 2010

Merkmale	Aug 2010	Jul 2010	Jun 2010	Veränderung gegenüber					
				Vormonat		Vorjahresmonat <sup>1)</sup>			
						Aug 2009		Jul 2009	Jun 2009
				absolut	in %	absolut	in %	in %	in %
<b>Bestand an Arbeitsuchenden</b>									
Insgesamt	21.340	21.613	21.933	-273	-1,3	-2.590	-10,8	-7,9	-4,9
<b>Bestand an Arbeitslosen</b>									
Insgesamt	13.079	12.642	12.787	437	3,5	-1.850	-12,4	-10,6	-7,4
50,2% Männer	6.565	6.454	6.669	111	1,7	-1.368	-17,2	-15,3	-11,0
49,8% Frauen	6.514	6.188	6.118	326	5,3	-482	-6,9	-5,2	-3,1
11,8% 15 bis unter 25 Jahre	1.549	1.223	1.058	326	26,7	-659	-29,8	-33,5	-33,6
2,3% dar. 15 bis unter 20 Jahre	303	200	170	103	51,5	-97	-24,3	-27,8	-20,9
27,5% 50 bis unter 65 Jahre	3.591	3.636	3.652	-45	-1,2	45	1,3	4,1	4,2
16,9% dar. 55 bis unter 65 Jahre	2.209	2.204	2.189	5	0,2	164	8,0	10,9	10,5
27,7% Langzeitarbeitslose	3.627	3.723	3.812	-96	-2,6	528	17,0	23,1	27,0
6,4% Schwerbehinderte	840	857	838	-17	-2,0	100	13,5	15,8	13,7
25,2% Ausländer	3.293	3.215	3.344	78	2,4	-508	-13,4	-13,6	-9,2
<b>Zugang an Arbeitslosen</b>									
Insgesamt	3.905	3.479	3.163	426	12,2	99	2,6	0,8	-1,6
dar. aus Erwerbstätigkeit	1.390	1.197	1.085	193	16,1	-47	-3,3	-12,9	-16,1
aus Ausbildung/sonst. Maßnahme	1.262	1.122	886	140	12,5	-40	-3,1	10,5	16,1
seit Jahresbeginn	27.829	23.924	20.445	x	x	701	2,6	2,6	2,9
<b>Abgang an Arbeitslosen</b>									
Insgesamt	3.462	3.621	3.643	-159	-4,4	459	15,3	16,4	25,4
dar. in Erwerbstätigkeit	1.322	1.435	1.323	-113	-7,9	340	34,6	41,2	31,4
in Ausbildung/sonst. Maßnahme	583	622	792	-39	-6,3	-181	-23,7	-11,3	16,6
seit Jahresbeginn	28.235	24.773	21.152	x	x	5.276	23,0	24,1	25,6
<b>Arbeitslosenquoten bezogen auf</b>									
alle zivilen Erwerbspersonen	5,4	5,2	5,3	x	x	x	6,2	5,9	5,7
dar. Männer	5,0	5,0	5,1	x	x	x	6,1	5,9	5,8
Frauen	5,9	5,6	5,5	x	x	x	6,4	5,9	5,7
15 bis unter 25 Jahre	5,1	4,0	3,5	x	x	x	7,2	6,0	5,2
15 bis unter 20 Jahre	3,0	2,0	1,7	x	x	x	3,8	2,6	2,0
50 bis unter 65 Jahre	5,8	5,9	5,9	x	x	x	6,0	5,9	6,0
55 bis unter 65 Jahre	6,7	6,7	6,6	x	x	x	6,5	6,3	6,3
Ausländer	11,5	11,2	11,6	x	x	x	13,5	13,2	13,0
abhängige zivile Erwerbspersonen	6,1	5,9	5,9	x	x	x	7,0	6,6	6,5
<b>Unterbeschäftigung</b>									
Arbeitslosigkeit im weiteren Sinne	14.039	13.751	13.973	288	2,1	-1.586	-10,2	-7,5	-3,1
Unterbeschäftigung im engeren Sinne	15.358	15.240	15.511	118	0,8	-2.163	-12,3	-9,9	-6,4
Unterbeschäftigung (ohne Kurzarbeit)	16.863	16.738	17.034	125	0,7	-2.076	-11,0	-8,7	-5,3
Unterbeschäftigungsquote	6,9	6,9	7,0	x	x	x	7,8	7,6	7,4
<b>Leistungsempfänger</b>									
Arbeitslosengeld <sup>2)</sup>	5.386	5.071	5.031	315	6,2	-1.673	-23,7	-23,5	-19,9
<b>Gemeldete Arbeitsstellen</b>									
Zugang	1.243	1.354	1.072	-111	-8,2	413	49,8	76,8	88,7
Zugang seit Jahresbeginn	7.728	6.485	5.131	x	x	2.488	47,5	47,1	40,8
Bestand	2.798	2.620	2.281	178	6,8	657	30,7	37,2	23,0

1) Bei Quoten werden die Vorjahreswerte ausgewiesen.

2) Vorläufige, hochgerechnete Werte für Juli 2010 und August 2010; ohne Arbeitslosengeld bei Weiterbildung.

**Eckwerte des Arbeitsmarktes im Rechtskreis SGB III**

 Agentur für Arbeit Heilbronn  
 August 2010

Merkmale	Aug 2010	Jul 2010	Jun 2010	Veränderung gegenüber					
				Vormonat		Vorjahresmonat <sup>1)</sup>			
						Aug 2009		Jul 2009	Jun 2009
				absolut	in %	absolut	in %	in %	in %
<b>Bestand an Arbeitsuchenden</b>									
Insgesamt	9.845	9.991	10.236	-146	-1,5	-2.734	-21,7	-18,9	-14,0
<b>Bestand an Arbeitslosen</b>									
Insgesamt	6.262	5.882	5.862	380	6,5	-1.536	-19,7	-18,4	-14,1
51,2% Männer	3.204	3.025	3.120	179	5,9	-1.162	-26,6	-26,9	-21,5
48,8% Frauen	3.058	2.857	2.742	201	7,0	-374	-10,9	-6,9	-3,7
17,8% 15 bis unter 25 Jahre	1.115	870	676	245	28,2	-489	-30,5	-34,5	-37,6
2,6% dar. 15 bis unter 20 Jahre	165	104	71	61	58,7	-53	-24,3	-29,3	-29,0
33,6% 50 bis unter 65 Jahre	2.107	2.137	2.192	-30	-1,4	37	1,8	6,8	12,6
23,7% dar. 55 bis unter 65 Jahre	1.486	1.490	1.492	-4	-0,3	170	12,9	18,6	23,7
14,2% Langzeitarbeitslose	887	930	970	-43	-4,6	220	33,0	46,9	62,8
7,9% Schwerbehinderte	495	504	488	-9	-1,8	86	21,0	22,6	22,0
16,3% Ausländer	1.018	993	1.022	25	2,5	-424	-29,4	-28,3	-25,2
<b>Zugang an Arbeitslosen</b>									
Insgesamt	2.208	2.024	1.677	184	9,1	-158	-6,7	-5,2	-2,3
dar. aus Erwerbstätigkeit	997	907	782	90	9,9	-158	-13,7	-17,8	-23,6
aus Ausbildung/sonst. Maßnahme	813	745	497	68	9,1	-87	-9,7	1,1	34,0
seit Jahresbeginn	15.953	13.745	11.721	x	x	-259	-1,6	-0,7	0,1
<b>Abgang an Arbeitslosen</b>									
Insgesamt	1.717	1.894	1.910	-177	-9,3	114	7,1	16,0	31,5
dar. in Erwerbstätigkeit	788	872	806	-84	-9,6	125	18,9	20,1	28,5
in Ausbildung/sonst. Maßnahme	295	370	444	-75	-20,3	-210	-41,6	-17,6	3,7
seit Jahresbeginn	15.208	13.491	11.597	x	x	3.267	27,4	30,5	33,2
<b>Arbeitslosenquoten bezogen auf</b>									
alle zivilen Erwerbspersonen	2,6	2,4	2,4	x	x	x	3,2	3,0	2,8
dar. Männer	2,5	2,3	2,4	x	x	x	3,4	3,2	3,1
Frauen	2,8	2,6	2,5	x	x	x	3,1	2,8	2,6
15 bis unter 25 Jahre	3,7	2,9	2,2	x	x	x	5,2	4,3	3,5
15 bis unter 20 Jahre	1,6	1,0	0,7	x	x	x	2,1	1,4	0,9
50 bis unter 65 Jahre	3,4	3,5	3,6	x	x	x	3,5	3,4	3,3
55 bis unter 65 Jahre	4,5	4,5	4,5	x	x	x	4,2	4,0	3,8
Ausländer	3,5	3,5	3,6	x	x	x	5,1	4,9	4,8
abhängige zivile Erwerbspersonen	2,9	2,7	2,7	x	x	x	3,6	3,4	3,2
<b>Unterbeschäftigung</b>									
Arbeitslosigkeit im weiteren Sinne	6.462	6.179	6.217	283	4,6	-1.639	-20,2	-17,8	-12,5
Unterbeschäftigung im engeren Sinne	6.977	6.779	6.921	198	2,9	-1.997	-22,3	-20,6	-15,8
Unterbeschäftigung (ohne Kurzarbeit)	8.432	8.234	8.397	198	2,4	-1.903	-18,4	-16,8	-12,3
Unterbeschäftigungsquote	3,5	3,4	3,5	x	x	x	4,3	4,1	4,0
<b>Leistungsempfänger</b>									
Arbeitslosengeld <sup>2)</sup>	5.386	5.071	5.031	315	6,2	-1.673	-23,7	-23,5	-19,9

1) Bei Quoten werden die Vorjahreswerte ausgewiesen.

© Statistik der Bundesagentur für Arbeit

Die Differenzierung nach Rechtskreisen basiert auf anteiligen Quoten der Arbeitslosen in den beiden Rechtskreisen, d.h. die Basis ist jeweils gleich und in der Summe ergibt sich die Arbeitslosenquote insgesamt. Abweichungen in der Summe sind rundungsbedingt.

2) Vorläufige, hochgerechnete Werte für Juli 2010 und August 2010; ohne Arbeitslosengeld bei Weiterbildung.

**Eckwerte des Arbeitsmarktes im Rechtskreis SGB II**

 Agentur für Arbeit Heilbronn  
 August 2010

Merkmale	Aug 2010	Jul 2010	Jun 2010	Veränderung gegenüber					
				Vormonat		Vorjahresmonat <sup>1)</sup>			
						Aug 2009		Jul 2009	Jun 2009
				absolut	in %	absolut	in %	in %	in %
<b>Bestand an Arbeitsuchenden</b>									
Insgesamt	11.495	11.622	11.697	-127	-1,1	144	1,3	4,2	4,8
<b>Bestand an Arbeitslosen</b>									
Insgesamt	6.817	6.760	6.925	57	0,8	-314	-4,4	-2,6	-0,8
49,3% Männer	3.361	3.429	3.549	-68	-2,0	-206	-5,8	-1,4	1,0
50,7% Frauen	3.456	3.331	3.376	125	3,8	-108	-3,0	-3,8	-2,6
6,4% 15 bis unter 25 Jahre	434	353	382	81	22,9	-170	-28,1	-31,1	-25,1
2,0% dar. 15 bis unter 20 Jahre	138	96	99	42	43,8	-44	-24,2	-26,2	-13,9
21,8% 50 bis unter 65 Jahre	1.484	1.499	1.460	-15	-1,0	8	0,5	0,5	-6,4
10,6% dar. 55 bis unter 65 Jahre	723	714	697	9	1,3	-6	-0,8	-2,5	-10,1
40,2% Langzeitarbeitslose	2.740	2.793	2.842	-53	-1,9	308	12,7	16,8	18,2
4,8% dar. 55 bis unter 65 Jahre	327	333	324	-6	-1,8	-8	-2,4	-2,6	-8,5
5,1% Schwerbehinderte	345	353	350	-8	-2,3	14	4,2	7,3	3,9
33,4% Ausländer	2.275	2.222	2.322	53	2,4	-84	-3,6	-4,8	0,3
<b>Zugang an Arbeitslosen</b>									
Insgesamt	1.697	1.455	1.486	242	16,6	257	17,8	10,7	-0,9
dar. aus Erwerbstätigkeit	393	290	303	103	35,5	111	39,4	7,0	12,6
aus Ausbildung/sonst. Maßnahme	449	377	389	72	19,1	47	11,7	35,6	-0,8
seit Jahresbeginn	11.876	10.179	8.724	x	x	960	8,8	7,4	6,9
<b>Abgang an Arbeitslosen</b>									
Insgesamt	1.745	1.727	1.733	18	1,0	345	24,6	16,8	19,3
dar. in Erwerbstätigkeit	534	563	517	-29	-5,2	215	67,4	94,1	36,1
in Ausbildung/sonst. Maßnahme	288	252	348	36	14,3	29	11,2	-	38,6
seit Jahresbeginn	13.027	11.282	9.555	x	x	2.009	18,2	17,3	17,4
<b>Arbeitslosenquoten bezogen auf</b>									
alle zivilen Erwerbspersonen	2,8	2,8	2,9	x	x	x	3,0	2,9	2,9
dar. Männer	2,6	2,6	2,7	x	x	x	2,7	2,7	2,7
Frauen	3,1	3,0	3,1	x	x	x	3,2	3,1	3,1
15 bis unter 25 Jahre	1,4	1,2	1,3	x	x	x	2,0	1,7	1,7
15 bis unter 20 Jahre	1,4	0,9	1,0	x	x	x	1,7	1,2	1,1
50 bis unter 65 Jahre	2,4	2,4	2,4	x	x	x	2,5	2,5	2,7
55 bis unter 65 Jahre	2,2	2,2	2,1	x	x	x	2,3	2,3	2,5
Ausländer	7,9	7,7	8,1	x	x	x	8,4	8,3	8,2
abhängige zivile Erwerbspersonen	3,2	3,1	3,2	x	x	x	3,3	3,2	3,3
<b>Unterbeschäftigung</b>									
Arbeitslosigkeit im weiteren Sinne	7.577	7.572	7.756	5	0,1	53	0,7	3,0	5,9
Unterbeschäftigung im engeren Sinne	8.381	8.461	8.590	-80	-0,9	-166	-1,9	1,0	2,8
Unterbeschäftigung (ohne Kurzarbeit)	8.431	8.504	8.637	-73	-0,9	-173	-2,0	0,8	2,8
Unterbeschäftigungsquote	3,5	3,5	3,6	x	x	x	3,6	3,5	3,5

1) Bei Quoten werden die Vorjahreswerte ausgewiesen.

© Statistik der Bundesagentur für Arbeit

Die Differenzierung nach Rechtskreisen basiert auf anteiligen Quoten der Arbeitslosen in den beiden Rechtskreisen, d.h. die Basis ist jeweils gleich und in der Summe ergibt sich die Arbeitslosenquote insgesamt. Abweichungen in der Summe sind rundungsbedingt.

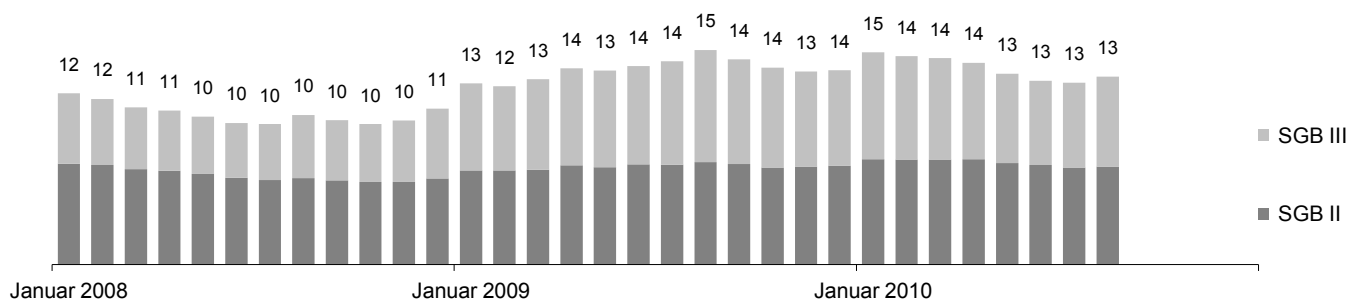
## Bestand an Arbeitslosen nach Rechtskreisen

Agentur für Arbeit Heilbronn  
August 2010

Die Arbeitslosigkeit ist im August um 437 auf 13.079 gestiegen. Im Vergleich zum Vorjahresmonat gab es 1.850 Arbeitslose weniger. Die Arbeitslosenquote auf Basis aller zivilen Erwerbspersonen betrug im August 5,4%; vor einem Jahr hatte sie sich auf 6,2% belaufen.

Im Rechtskreis SGB III lag die Arbeitslosigkeit bei 6.262, das sind 380 mehr als im Vormonat und 1.536 weniger als im Vorjahr. Die anteilige SGB III-Arbeitslosenquote lag bei 2,6%. Im Rechtskreis SGB II gab es 6.817 Arbeitslose, das ist ein Plus von 57 gegenüber Juli; im Vergleich zum August 2009 waren es 314 Arbeitslose weniger. Die anteilige SGB II-Arbeitslosenquote betrug 2,8%.

### Entwicklung des Bestandes an Arbeitslosen nach Rechtskreisen (in Tausend)



Bestand an Arbeitslosen	Aug 2010	Veränderung gegenüber				Arbeitslosenquote <sup>1)</sup>		
		Vormonat		Vorjahresmonat		Aug 2010	Vormonat	Vorjahr
		absolut	in %	absolut	in %	in %		
		1	2	3	4	5	6	7
<b>Insgesamt</b>	13.079	437	3,5	-1.850	-12,4	5,4	5,2	6,2
Männer	6.565	111	1,7	-1.368	-17,2	5,0	5,0	6,1
Frauen	6.514	326	5,3	-482	-6,9	5,9	5,6	6,4
15 bis unter 25 Jahre	1.549	326	26,7	-659	-29,8	5,1	4,0	7,2
15 bis unter 20 Jahre	303	103	51,5	-97	-24,3	3,0	2,0	3,8
50 bis unter 65 Jahre	3.591	-45	-1,2	45	1,3	5,8	5,9	6,0
55 bis unter 65 Jahre	2.209	5	0,2	164	8,0	6,7	6,7	6,5
Deutsche	9.775	360	3,8	-1.326	-11,9	4,6	4,4	5,2
Ausländer	3.293	78	2,4	-508	-13,4	11,5	11,2	13,5
<b>Rechtskreis SGB III</b>	<b>6.262</b>	<b>380</b>	<b>6,5</b>	<b>-1.536</b>	<b>-19,7</b>	<b>2,6</b>	<b>2,4</b>	<b>3,2</b>
Männer	3.204	179	5,9	-1.162	-26,6	2,5	2,3	3,4
Frauen	3.058	201	7,0	-374	-10,9	2,8	2,6	3,1
15 bis unter 25 Jahre	1.115	245	28,2	-489	-30,5	3,7	2,9	5,2
15 bis unter 20 Jahre	165	61	58,7	-53	-24,3	1,6	1,0	2,1
50 bis unter 65 Jahre	2.107	-30	-1,4	37	1,8	3,4	3,5	3,5
55 bis unter 65 Jahre	1.486	-4	-0,3	170	12,9	4,5	4,5	4,2
Deutsche	5.244	355	7,3	-1.106	-17,4	2,5	2,3	3,0
Ausländer	1.018	25	2,5	-424	-29,4	3,5	3,5	5,1
<b>Rechtskreis SGB II</b>	<b>6.817</b>	<b>57</b>	<b>0,8</b>	<b>-314</b>	<b>-4,4</b>	<b>2,8</b>	<b>2,8</b>	<b>3,0</b>
Männer	3.361	-68	-2,0	-206	-5,8	2,6	2,6	2,7
Frauen	3.456	125	3,8	-108	-3,0	3,1	3,0	3,2
15 bis unter 25 Jahre	434	81	22,9	-170	-28,1	1,4	1,2	2,0
15 bis unter 20 Jahre	138	42	43,8	-44	-24,2	1,4	0,9	1,7
50 bis unter 65 Jahre	1.484	-15	-1,0	8	0,5	2,4	2,4	2,5
55 bis unter 65 Jahre	723	9	1,3	-6	-0,8	2,2	2,2	2,3
Deutsche	4.531	5	0,1	-220	-4,6	2,1	2,1	2,2
Ausländer	2.275	53	2,4	-84	-3,6	7,9	7,7	8,4

1) Bezogen auf alle zivilen Erwerbspersonen. Die Differenzierung nach Rechtskreisen basiert auf anteiligen Quoten der Arbeitslosen in den beiden Rechtskreisen, d.h. die Basis ist jeweils gleich und in der Summe ergibt sich die Arbeitslosenquote insgesamt. Abweichungen in der Summe sind rundungsbedingt.

[zurück zum Inhalt](#)

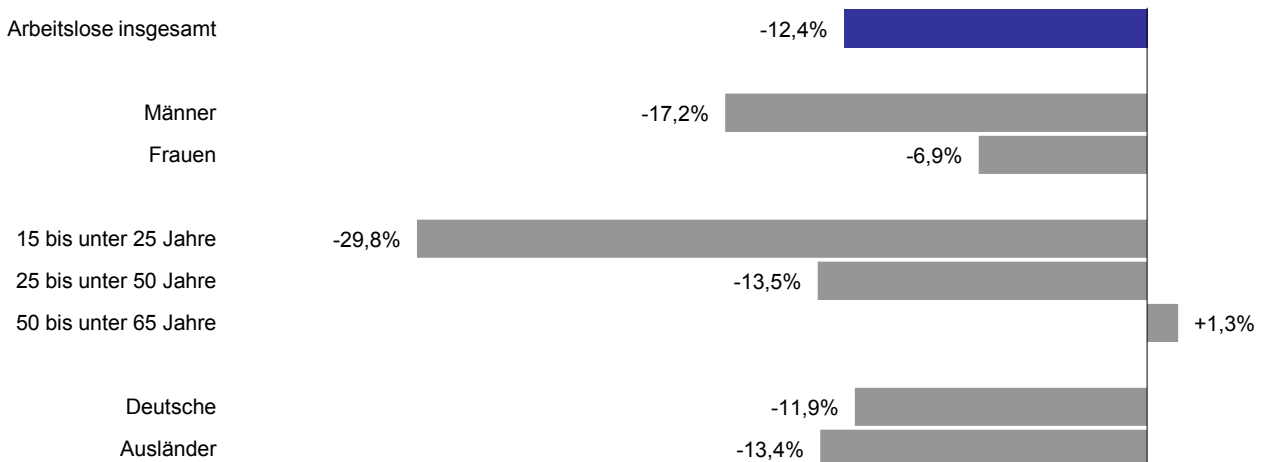
## Bestand an Arbeitslosen nach Personengruppen

Agentur für Arbeit Heilbronn

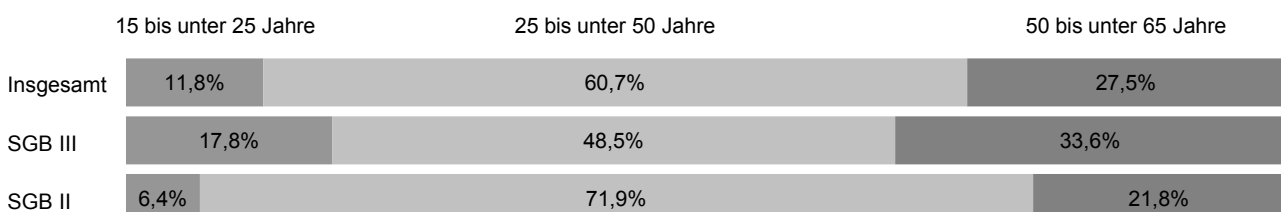
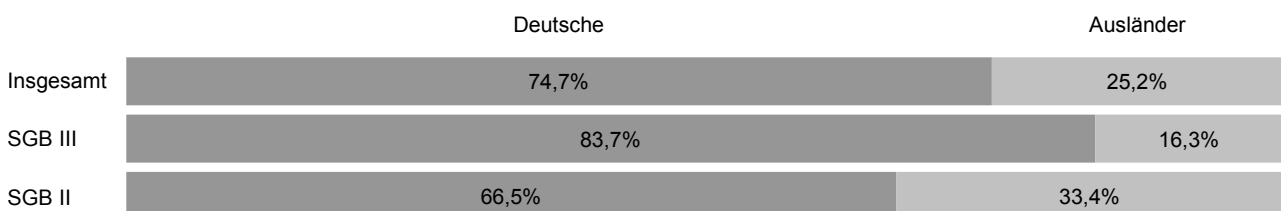
August 2010

Nach Personengruppen entwickelte sich die Arbeitslosigkeit im Agenturbezirk unterschiedlich. Die Veränderungsspanne reicht im August von -30% bei 15- bis unter 25-Jährigen bis +1% bei 50- bis unter 65-Jährigen. Auch der Anteil der ausgewählten Personengruppen am Arbeitslosenbestand ist unterschiedlich groß. Bei der Interpretation der Daten ist zu berücksichtigen, dass Mehrfachzählungen möglich sind, da ein Arbeitsloser in der Regel mehreren der hier abgebildeten Personengruppen angehört. Somit kann die individuelle Situation von Arbeitslosen von der Entwicklung der jeweiligen Personengruppe abweichen.

### Veränderung der Arbeitslosigkeit ausgewählter Personengruppen gegenüber dem Vorjahresmonat



### Anteil ausgewählter Personengruppen an allen Arbeitslosen nach Rechtskreisen



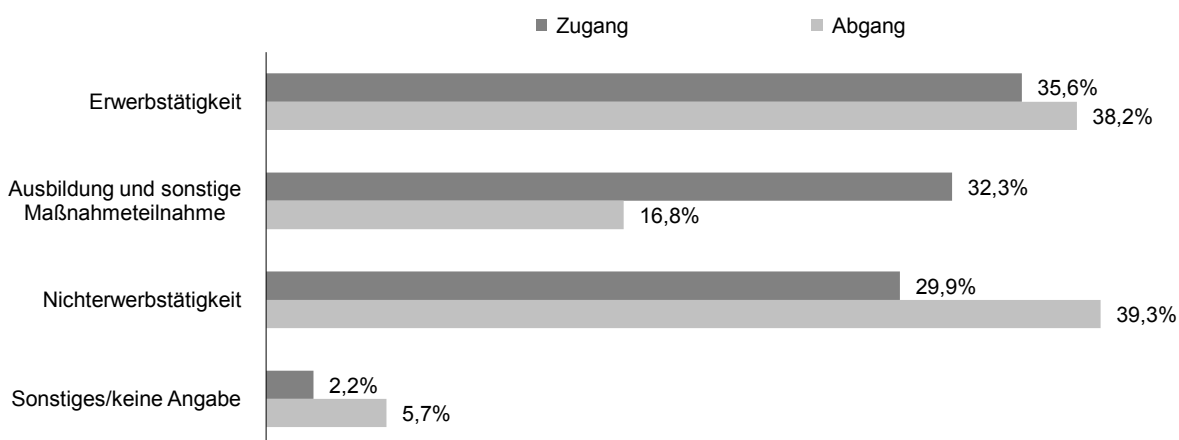
## Zugang in und Abgang aus Arbeitslosigkeit

Agentur für Arbeit Heilbronn

August 2010

Arbeitslosigkeit ist kein fester Block, vielmehr gibt es auf dem Arbeitsmarkt viel Bewegung. Im August meldeten sich 3.905 Personen (neu oder erneut) arbeitslos, das waren 99 mehr als vor einem Jahr. Gleichzeitig beendeten 3.462 Personen ihre Arbeitslosigkeit, 459 mehr als im August 2009. Seit Jahresbeginn gab es 27.829 Zugänge von Arbeitslosen, gegenüber dem Vorjahreszeitraum ist das ein Zuwachs von 701 Meldungen. Dem gegenüber stehen 28.235 Abmeldungen von Arbeitslosen, im Vergleich zum Vorjahreszeitraum ist das ein Zuwachs von 5.276 Abmeldungen. Im August meldeten sich 1.390 zuvor erwerbstätige Personen arbeitslos, 47 weniger als vor einem Jahr. Durch Aufnahme einer Erwerbstätigkeit konnten in diesem Monat 1.322 Personen ihre Arbeitslosigkeit beenden, 340 mehr als vor einem Jahr.

### Anteil ausgewählter Zu- und Abgangsstrukturen an allen Zugängen in und Abgängen aus Arbeitslosigkeit



Zugangs- und Abgangsstrukturen	Aug 2010	Veränderung gegenüber				seit Jahresbeginn	Veränderung gegenüber Vorjahreszeitraum	
		Vormonat		Vorjahresmonat			absolut	in %
		absolut	in %	absolut	in %			
1	2	3	4	5	6	7	8	
<b>Zugang an Arbeitslosen insgesamt</b>	3.905	426	12,2	99	2,6	27.829	701	2,6
Erwerbstätigkeit (ohne Ausbildung)	1.390	193	16,1	-47	-3,3	10.332	-1.931	-15,7
dar. Beschäftigung am 1. Arbeitsmarkt	1.206	131	12,2	-130	-9,7	9.198	-2.101	-18,6
Beschäftigung am 2. Arbeitsmarkt	112	62	124,0	61	119,6	617	68	12,4
Selbständigkeit	50	4	8,7	9	22,0	363	40	12,4
Ausbildung und sonstige Maßnahmeteilnahme	1.262	140	12,5	-40	-3,1	8.087	1.675	26,1
Nichterwerbstätigkeit	1.166	102	9,6	233	25,0	8.630	1.398	19,3
dar. Arbeitsunfähigkeit	806	68	9,2	168	26,3	5.961	1.040	21,1
fehlende Verfügbarkeit/Mitwirkung	347	27	8,4	59	20,5	2.584	355	15,9
Sonstiges/keine Angabe	87	-9	-9,4	-47	-35,1	780	-441	-36,1
<b>Abgang an Arbeitslosen insgesamt</b>	3.462	-159	-4,4	459	15,3	28.235	5.276	23,0
Erwerbstätigkeit (ohne Ausbildung)	1.322	-113	-7,9	340	34,6	10.167	2.701	36,2
dar. Beschäftigung am 1. Arbeitsmarkt	1.130	-42	-3,6	340	43,0	8.469	2.490	41,6
Beschäftigung am 2. Arbeitsmarkt	94	-38	-28,8	-4	-4,1	744	25	3,5
Selbständigkeit	97	-25	-20,5	10	11,5	871	178	25,7
Ausbildung und sonstige Maßnahmeteilnahme	583	-39	-6,3	-181	-23,7	6.468	963	17,5
Nichterwerbstätigkeit	1.361	15	1,1	277	25,6	9.998	1.407	16,4
dar. Arbeitsunfähigkeit	789	-46	-5,5	145	22,5	6.438	1.041	19,3
fehlende Verfügbarkeit/Mitwirkung	509	78	18,1	128	33,6	3.013	246	8,9
Sonstiges/keine Angabe	196	-22	-10,1	23	13,3	1.602	205	14,7

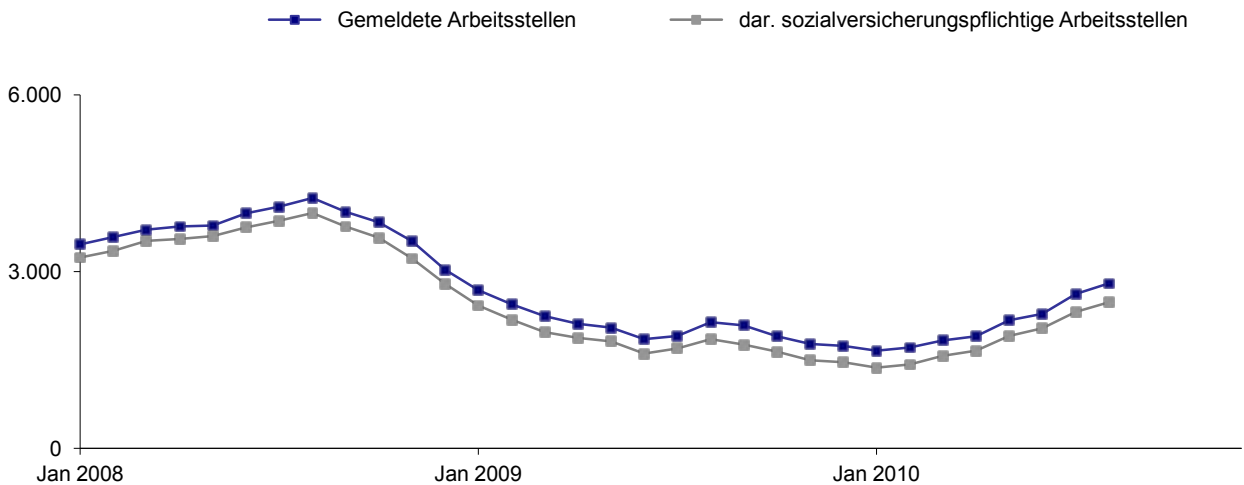
[zurück zum Inhalt](#)

## Gemeldete Arbeitsstellen

Agentur für Arbeit Heilbronn  
August 2010

Im Bezirk der Agentur für Arbeit Heilbronn waren im August 2.798 Arbeitsstellen gemeldet, gegenüber Juli ist das ein Plus von 178. Im Vergleich zum Vorjahresmonat gab es 657 Stellen mehr. Arbeitgeber meldeten der Agentur im August 1.243 neue Arbeitsstellen, das waren 413 mehr als vor einem Jahr. Seit Jahresbeginn sind 7.728 Stellen eingegangen, gegenüber dem Vorjahreszeitraum ist das ein Zuwachs von 2.488 oder 47%. Im August wurden 1.064 Arbeitsstellen abgemeldet, 458 mehr als im Vorjahr. Von Januar bis August gab es insgesamt 6.662 Stellenabgänge, im Vergleich zum Vorjahreszeitraum ist das ein Zuwachs von 536 oder 9%.

### Entwicklung des Bestandes an gemeldeten Arbeitsstellen



Gemeldete Arbeitsstellen	Aug 2010	Veränderung gegenüber				seit Jahresbeginn <sup>1)</sup>	Veränderung gegenüber Vorjahreszeitraum	
		Vormonat		Vorjahresmonat			absolut	in %
		absolut	in %	absolut	in %			
1	2	3	4	5	6	7	8	
<b>Zugang</b>	1.243	-111	-8,2	413	49,8	7.728	2.488	47,5
dar. sofort zu besetzen	978	5	0,5	423	76,2	5.982	2.264	60,9
sozialversicherungspflichtig	1.123	-36	-3,1	416	58,8	6.899	2.134	44,8
dar. sofort zu besetzen	869	-11	-1,3	370	74,1	5.343	1.958	57,8
<b>Bestand</b>	2.798	178	6,8	657	30,7	2.122	-59	-2,7
dar. sofort zu besetzen	2.509	189	8,1	561	28,8	1.919	-151	-7,3
sozialversicherungspflichtig	2.481	167	7,2	625	33,7	1.846	-85	-4,4
dar. sofort zu besetzen	2.284	155	7,3	566	32,9	1.706	-125	-6,8
<b>Abgang</b>	1.064	64	6,4	458	75,6	6.662	536	8,7
dar. sozialversicherungspflichtige Stellen	954	84	9,7	401	72,5	5.869	179	3,1

1) Zu- und Abgang (Summe) und Bestand (Durchschnitt) jeweils von Januar bis zum aktuellen Berichtsmonat.

© Statistik der Bundesagentur für Arbeit

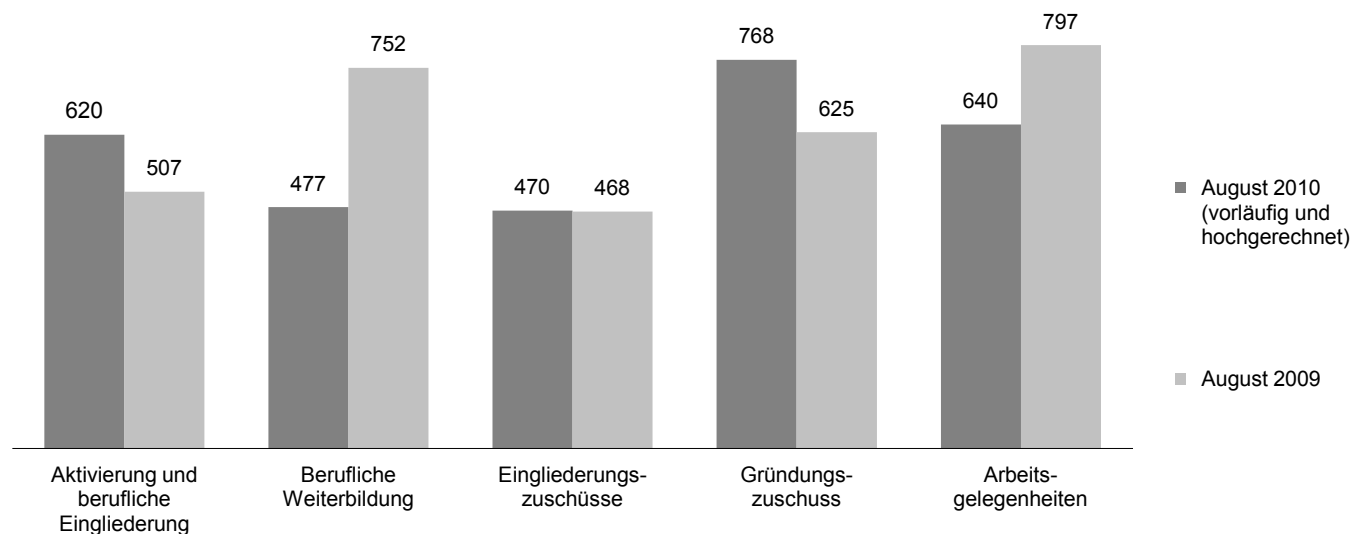
[zurück zum Inhalt](#)

## Arbeitsmarktpolitische Maßnahmen

Agentur für Arbeit Heilbronn  
August 2010

Mit dem Einsatz arbeitsmarktpolitischer Instrumente konnte für zahlreiche Personen im Bezirk der Agentur für Arbeit Arbeitslosigkeit beendet oder verhindert werden. Die nachfolgenden Übersichten informieren über ausgewählte Maßnahmen, die in der Regel in großem Umfang am Arbeitsmarkt eingesetzt werden.

### Bestand an Teilnehmern in ausgewählten arbeitsmarktpolitischen Maßnahmen



Ausgewählte Maßnahmen aktiver Arbeitsmarktpolitik <sup>1)</sup>	Aug 2010	Veränderung gegenüber				seit Jahresbeginn <sup>2)</sup>	Veränderung gegenüber Vorjahreszeitraum	
		Vormonat		Vorjahresmonat			absolut	in %
		absolut	in %	absolut	in %			
1	2	3	4	5	6	7	8	
<b>Zugang</b>								
Aktivierung und berufliche Eingliederung	400	-147	-26,9	-117	-22,6	5.391	3.603	201,5
Berufliche Weiterbildung <sup>3)</sup>	84	-20	-19,2	-214	-71,8	1.354	-655	-32,6
Eingliederungszuschüsse <sup>4)</sup>	91	-27	-22,9	12	15,2	770	173	29,0
Gründungszuschuss	69	-9	-11,5	5	7,8	566	91	19,2
Arbeitsgelegenheiten	124	-23	-15,6	16	14,8	1.314	-216	-14,1
<b>Bestand</b>								
Aktivierung und berufliche Eingliederung	620	-158	-20,3	113	22,3	919	747	x
Berufliche Weiterbildung <sup>3)</sup>	477	-103	-17,8	-275	-36,6	681	-69	-9,2
Eingliederungszuschüsse <sup>4)</sup>	470	-6	-1,3	2	0,4	444	34	8,3
Gründungszuschuss	768	-	-	143	22,9	749	179	31,4
Arbeitsgelegenheiten	640	-64	-9,1	-157	-19,7	612	-165	-21,2
<b>Abgang</b>								
Aktivierung und berufliche Eingliederung	563	-70	-11,1	129	29,7	5.743	4.457	x
Berufliche Weiterbildung <sup>3)</sup>	177	-47	-21,0	-266	-60,0	1.760	-55	-3,0
Eingliederungszuschüsse <sup>4)</sup>	101	-16	-13,7	47	87,0	752	258	52,2
Gründungszuschuss	67	-1	-1,5	20	42,6	495	114	29,9
Arbeitsgelegenheiten	199	119	148,8	107	116,3	1.407	-115	-7,6

1) Die letzten drei Monate jeweils vorläufige und hochgerechnete Werte.

2) Zu- und Abgang (Summe) und Bestand (Durchschnitt) jeweils von Januar bis zum aktuellen Berichtsmonat.

3) Einschließlich der Daten zur Förderung der Teilhabe behinderter Menschen am Arbeitsleben.

4) Einschließlich Förderung nach § 421 f, p SGB III.

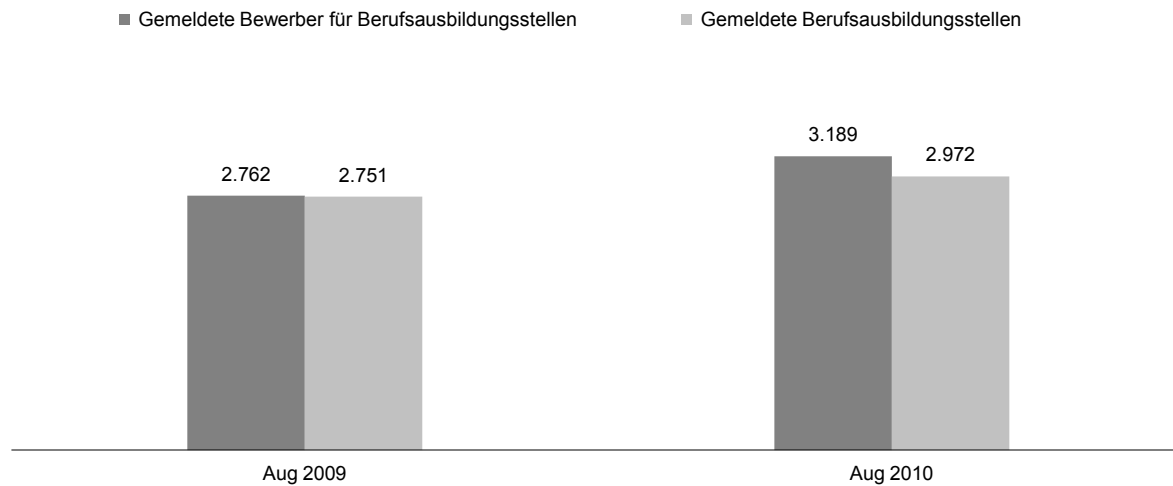
**Ausbildungsstellenmarkt**

[zurück zum Inhalt](#)

Agentur für Arbeit Heilbronn  
August 2010

Seit Beginn des Berufsberatungsjahres im Oktober letzten Jahres meldeten sich im Bezirk der Agentur für Arbeit Heilbronn 3.189 Bewerber für Berufsausbildungsstellen, das waren 15,5% mehr als im Vorjahreszeitraum. Zugleich gab es 2.972 Meldungen für Berufsausbildungsstellen, das entspricht einem Plus von 8,0%. Ende August waren 540 Bewerber noch unversorgt und 409 Berufsausbildungsstellen noch unbesetzt. Im Vergleich zum Vorjahresmonat gab es weniger unversorgte Bewerber für Berufsausbildungsstellen (-3,9%), die Zahl der unbesetzten Berufsausbildungsstellen war größer (+22,1%). Eine Beurteilung der aktuellen Lage am Ausbildungsstellenmarkt ist auf der Grundlage von gemeldeten Bewerbern und gemeldeten Berufsausbildungsstellen im Vergleich zu vorhergehenden Berichtsjahren möglich; eine Hilfestellung hierzu bietet das Diagramm.

**Seit Beginn des Berichtsjahres<sup>1)</sup> gemeldete Bewerber für Berufsausbildungsstellen und gemeldete Berufsausbildungsstellen**



Merkmale des Ausbildungsstellenmarktes	2009/2010	Veränderung gegenüber Vorjahr		2008/2009
		absolut	in %	
	1	2	3	4
<b>Gemeldete Bewerber für Berufsausbildungsstellen</b>				
seit Beginn des Berichtsjahres <sup>1)</sup>	3.189	427	15,5	2.762
versorgte Bewerber	2.649	449	20,4	2.200
einmündende Bewerber	1.284	384	42,7	900
andere ehemalige Bewerber	929	115	14,1	814
Bewerber mit Alternative zum 30.9.	436	-50	-10,3	486
unversorgte Bewerber	540	-22	-3,9	562
<b>Gemeldete Berufsausbildungsstellen</b>				
seit Beginn des Berichtsjahres <sup>1)</sup>	2.972	221	8,0	2.751
betriebliche Ausbildungsstellen	2.852	229	8,7	2.623
außerbetriebliche Ausbildungsstellen	120	-8	-6,3	128
unbesetzten Berufsausbildungsstellen	409	74	22,1	335
Berufsausbildungsstellen je Bewerber	0,93	x	x	1,00
unbesetzte Berufsausbildungsstellen je unversorgter Bewerber	0,76	x	x	0,60

1) Ein Berichtsjahr umfasst jeweils den Zeitraum vom 1. Oktober bis zum 30. September des Folgejahres.

## Statistik-Infoseite

Im **Internet** finden Sie weiterführende Informationen der Statistik der Bundesagentur für Arbeit unter:

<http://statistik.arbeitsagentur.de>

---

**Statistische Daten** erhalten Sie unter "Statistik nach Themen":

[Statistik nach Themen](#)

Es werden folgende Themenbereiche angeboten:

[Arbeitsmarkt](#)  
[Ausbildungsstellenmarkt](#)  
[Beschäftigung](#)  
[Förderung](#)  
[Grundsicherung für Arbeitsuchende \(SGB II\)](#)  
[Leistungen nach dem SGB III](#)  
[Kreisdaten](#)  
[Zeitreihen](#)  
[Eingliederungsbilanzen](#)  
[Eingliederung behinderter Menschen](#)  
[Einnahmen/Ausgaben der BA](#)

Daten bis 12/2004 finden Sie unter dem Menüpunkt "Archiv bis 2004"

---

**Glossare** zu den verschiedenen Fachstatistiken finden Sie hier:

[Glossare](#)

Es werden folgende Themenbereiche angeboten:

[Arbeitsmarkt](#)  
[Ausbildungsstellenmarkt](#)  
[Beschäftigung](#)  
[Förderstatistik/Eingliederungsbilanzen](#)  
[Grundsicherung für Arbeitsuchende \(SGB II\)](#)  
[Leistungen SGB III](#)

---

**Hintergründe zur Statistik** nach dem SGB II und III und zur Datenübermittlung nach § 51b SGB II finden Sie unter dem Auswahlpunkt "Grundlagen":

[Grundlagen der Statistik](#)

Aktuelle Themen:

[Methodenbericht zur Unterbeschäftigung](#)  
[Gemeldete Arbeitsstellen](#)