



**Sperrfrist: 09.55 Uhr**

# Pressemitteilung

**Nr. 51 / 2010 - 30. September 2010**

**Der Arbeitsmarkt im September 2010**

## Stärkster Rückgang der Arbeitslosigkeit seit 30 Jahren – Quote sinkt auf 5,0 Prozent

Die Herbstbelegung hat auch in Heilbronn zu einem spürbaren Rückgang der Arbeitslosenzahlen im September geführt. Die Arbeitslosenquote sank von 5,4 auf 5,0 Prozent.

Mitte des Monats waren 12 162 Frauen und Männer arbeitslos gemeldet, 917 weniger als im Vormonat. Das entspricht einem Minus von 7,0 Prozent. Dies ist der stärkste Rückgang der Arbeitslosigkeit von August auf September im Heilbronner Bezirk seit 30 Jahren.

Landesweit sank die Arbeitslosenquote um 0,3 Prozentpunkte und liegt jetzt bei 4,6 Prozent.

„Die jahreszeitlich üblichen Impulse nach Ende der Sommerferien haben die Zahl der Arbeitslosen in der Region Heilbronn sinken lassen. Ich freue mich sehr darüber, dass der Rückgang so kräftig ausgefallen ist. Wir profitieren derzeit von der guten Situation in der Wirtschaft und hoffen, dass die positive Entwicklung weiter anhält“, beurteilt Martin Diepgen, Vorsitzender der Geschäftsführung der Heilbronner Agentur für Arbeit, die aktuelle Lage.

Von der Belegung am Arbeitsmarkt haben Männer etwas stärker profitiert als Frauen. 6 188 Frauen waren im September arbeitslos gemeldet, 326 weniger als vor vier Wochen. Bei den Männern war ein Rückgang um 591 auf 5 974 zu verzeichnen.

### **Entwicklung nach Rechtskreisen**

Betrachtet man die Entwicklung nach Rechtskreisen, zeigt sich, dass die Zahlen in der Arbeitslosenversicherung (Sozialgesetzbuch (SGB) III) zurückgegangen sind. Hier gab es im September eine Abnahme um 812 auf 5 450 Ar-

beitslose. Im Vergleich zum Vorjahresmonat ist das ein Rückgang um 25,4 Prozent.

Auch bei den Personen, die Leistungen nach dem SGB II erhalten, ist die Arbeitslosigkeit rückläufig. 6 712 Männer und Frauen waren registriert, 105 weniger als im August und 272 weniger als vor einem Jahr (minus 3,9 Prozent).

### **Jugendarbeitslosigkeit deutlich zurückgegangen**

Vom Rückgang der Arbeitslosigkeit haben wie erwartet auch die Jüngeren profitiert. Sie fanden nach der Urlaubs- und Ferienzeit wieder Arbeit oder haben eine Ausbildung begonnen.

Die Zahl der Arbeitslosen unter 25 Jahren ging gegenüber dem August um 345 oder 22,3 Prozent auf 1 204 zurück, gegenüber dem Vorjahr sogar um 656 oder 35,3 Prozent. Die Quote für die Jugendarbeitslosigkeit sank von 5,1 Prozent auf aktuell 4,0 Prozent. Vor Jahresfrist lag sie noch bei 6,1 Prozent.

Auch bei den Arbeitslosen über 50 Jahren, war im Vergleich zum Vormonat ein Rückgang zu verzeichnen. Mit 3 549 waren in dieser Altersgruppe 42 Personen weniger arbeitslos gemeldet als im August.

Vor einem Jahr wurden in dieser Personengruppe 3 582 Arbeitslose gezählt.

### **Arbeitskräftenachfrage zurückgegangen**

Den Arbeitsvermittlern wurden im September 922 neue Stellenangebote von den Betrieben und Verwaltungen gemeldet. Das sind 321 weniger als noch im August. Das vorhandene Stellenangebot (2 736) ist um 62 freie Arbeitsplätze gegenüber dem Vormonat zurückgegangen. Es ist aber immer noch um ein Drittel höher als vor einem Jahr.

### **Kurzarbeit weiter rückläufig**

Das Instrument der Kurzarbeit wird von den Betrieben der Region immer weniger eingesetzt. Im August, dem bislang letzten statistisch erhobenen Zeitraum, haben 23 Firmen für 151 Personen Kurzarbeit aus konjunkturellen Gründen angezeigt. Im Juli waren es noch 25 Firmen für 230 Mitarbeiter gewesen.

# Arbeitsmarkt in Zahlen

Sperrfrist: 30.09.2010, 09:55 Uhr



**Arbeitsmarktreport  
Agentur für Arbeit Heilbronn  
September 2010**



**Bundesagentur für Arbeit**  
Statistik



## Impressum

**Reihe:** Arbeitsmarkt in Zahlen  
**Titel:** Arbeitsmarktreport  
**Region:** Agentur für Arbeit Heilbronn  
**Berichtsmonat:** September 2010  
**Periodizität:** monatlich  
**Hinweise:** Sperrfrist: 30.09.2010, 09:55 Uhr

**Nächster  
Veröffentlichungstermin:** 28.10.2010

**Herausgeber:** Bundesagentur für Arbeit  
Statistik

**Rückfragen an:** Statistik-Service Südwest  
Saonstr. 2-4  
60528 Frankfurt a. M.

E-Mail: [Statistik-Service-Suedwest@arbeitsagentur.de](mailto:Statistik-Service-Suedwest@arbeitsagentur.de)

Hotline: Tel.: 01801 78722 60 \*

Fax: Fax: 01801 78722 61 \*

\*) 3,9 Cent je Minute aus dem Festnetz der Deutschen Telekom. Bei Anrufen aus Mobilfunknetzen höchstens 42 ct / min.

## Weiterführende statistische Informationen

**Internet:** <http://statistik.arbeitsagentur.de>  
Statistik nach Themen  
<http://statistik.arbeitsagentur.de/Navigation/Statistik/Statistik-nach-Themen/Statistik-nach-Themen-Nav.html>  
Aktuelle Daten

**Zitierhinweis:** Statistik der Bundesagentur für Arbeit  
Arbeitsmarkt in Zahlen, Arbeitsmarktreport, Nürnberg, September 2010.

© Statistik der Bundesagentur für Arbeit

Der Inhalt unterliegt urheberrechtlichem Schutz.

Für nichtgewerbliche Zwecke sind Vervielfältigung und unentgeltliche Verbreitung, auch auszugsweise, mit genauer Quellenangabe gestattet.

Die Verbreitung, auch auszugsweise, über elektronische Systeme/Datenträger bedarf der vorherigen Zustimmung.

Alle übrigen Rechte vorbehalten.



## Abkürzungen und Zeichenerklärung

AA	Agentur für Arbeit
ABM	Arbeitsbeschaffungsmaßnahmen
AGH	Arbeitsgelegenheiten
BA	Bundesagentur für Arbeit
BSI	Beschäftigung schaffende Infrastrukturmaßnahmen
dar.	darunter
dav.	davon
GSt	Geschäftsstelle
HA	Hauptagentur
IT	Informationstechnologie
PSA	Personal-Service-Agentur
SGB	Sozialgesetzbuch
zKT	zugelassene kommunale Träger
I	insgesamt
M	Männer
F	Frauen
MD	Monatsdurchschnitt
ME	Monatsende
MS	Monatssumme
MM	Monatsmitte
MA	Monatsanfang
JA	Jahresanfang
JD	Jahresdurchschnitt
JE	Jahresende
JS	Jahressumme
r	berichtigte Zahl
s	geschätzte Zahl
u	unzuverlässige oder ungewisse Daten
0	mehr als nichts, aber weniger als die Hälfte der kleinsten Einheit, die in der Tabelle zur Darstellung gebracht werden kann
-	nichts vorhanden
.	kein Nachweis vorhanden
...	Angaben fallen später an
*	Zahlenwerte kleiner 3 und korrespondierende Werte werden aus Datenschutzgründen nicht ausgewiesen
x	Nachweis nicht sinnvoll

Abweichungen in den Summen ergeben sich durch Runden der Zahlen.



**Inhaltsv** Die Agentur für Arbeit Heilbronn besitzt nur eine Dienststelle. Deshalb entfallen in diesem Arbeitsmarktreport die bei Agenturen mit mehreren Geschäftsstellen üblichen detaillierten Übersichten über die einzelnen Dienststellen.

## **Arbeitsmarktreport**

Agentur für Arbeit Heilbronn

September 2010

**Eckwerte des Arbeitsmarktes**

 Agentur für Arbeit Heilbronn  
 September 2010

Merkmale	Sep 2010	Aug 2010	Jul 2010	Veränderung gegenüber					
				Vormonat		Vorjahresmonat <sup>1)</sup>			
						Sep 2009		Aug 2009	Jul 2009
				absolut	in %	absolut	in %	in %	in %
<b>Bestand an Arbeitsuchenden</b>									
Insgesamt	20.296	21.340	21.613	-1.044	-4,9	-3.030	-13,0	-10,8	-7,9
<b>Bestand an Arbeitslosen</b>									
Insgesamt	12.162	13.079	12.642	-917	-7,0	-2.127	-14,9	-12,4	-10,6
49,1% Männer	5.974	6.565	6.454	-591	-9,0	-1.622	-21,4	-17,2	-15,3
50,9% Frauen	6.188	6.514	6.188	-326	-5,0	-505	-7,5	-6,9	-5,2
9,9% 15 bis unter 25 Jahre	1.204	1.549	1.223	-345	-22,3	-656	-35,3	-29,8	-33,5
2,1% dar. 15 bis unter 20 Jahre	251	303	200	-52	-17,2	-59	-19,0	-24,3	-27,8
29,2% 50 bis unter 65 Jahre	3.549	3.591	3.636	-42	-1,2	-33	-0,9	1,3	4,1
18,2% dar. 55 bis unter 65 Jahre	2.214	2.209	2.204	5	0,2	150	7,3	8,0	10,9
28,9% Langzeitarbeitslose	3.519	3.627	3.723	-108	-3,0	348	11,0	17,0	23,1
6,7% Schwerbehinderte	814	840	857	-26	-3,1	72	9,7	13,5	15,8
25,6% Ausländer	3.112	3.293	3.215	-181	-5,5	-528	-14,5	-13,4	-13,6
<b>Zugang an Arbeitslosen</b>									
Insgesamt	3.094	3.905	3.479	-811	-20,8	-413	-11,8	2,6	0,8
dar. aus Erwerbstätigkeit	1.175	1.390	1.197	-215	-15,5	-99	-7,8	-3,3	-12,9
aus Ausbildung/sonst. Maßnahme	706	1.262	1.122	-556	-44,1	-296	-29,5	-3,1	10,5
seit Jahresbeginn	30.923	27.829	23.924	x	x	288	0,9	2,6	2,6
<b>Abgang an Arbeitslosen</b>									
Insgesamt	3.995	3.462	3.621	533	15,4	-129	-3,1	15,3	16,4
dar. in Erwerbstätigkeit	1.342	1.322	1.435	20	1,5	4	0,3	34,6	41,2
in Ausbildung/sonst. Maßnahme	1.036	583	622	453	77,7	-326	-23,9	-23,7	-11,3
seit Jahresbeginn	32.230	28.235	24.773	x	x	5.147	19,0	23,0	24,1
<b>Arbeitslosenquoten bezogen auf</b>									
alle zivilen Erwerbspersonen	5,0	5,4	5,2	x	x	x	6,0	6,2	5,9
dar. Männer	4,6	5,0	5,0	x	x	x	5,8	6,1	5,9
Frauen	5,6	5,9	5,6	x	x	x	6,1	6,4	5,9
15 bis unter 25 Jahre	4,0	5,1	4,0	x	x	x	6,1	7,2	6,0
15 bis unter 20 Jahre	2,5	3,0	2,0	x	x	x	2,9	3,8	2,6
50 bis unter 65 Jahre	5,8	5,8	5,9	x	x	x	6,1	6,0	5,9
55 bis unter 65 Jahre	6,7	6,7	6,7	x	x	x	6,5	6,5	6,3
Ausländer	10,8	11,5	11,2	x	x	x	12,9	13,5	13,2
abhängige zivile Erwerbspersonen	5,6	6,1	5,9	x	x	x	6,7	7,0	6,6
<b>Unterbeschäftigung</b>									
Arbeitslosigkeit im weiteren Sinne	13.121	14.048	13.738	-927	-6,6	-2.129	-14,0	-10,1	-7,6
Unterbeschäftigung im engeren Sinne	14.584	15.431	15.238	-847	-5,5	-2.594	-15,1	-11,9	-9,9
Unterbeschäftigung (ohne Kurzarbeit)	16.068	16.909	16.733	-841	-5,0	-2.584	-13,9	-10,7	-8,7
Unterbeschäftigungsquote	6,6	7,0	6,9	x	x	x	7,7	7,8	7,6
<b>Leistungsempfänger</b>									
Arbeitslosengeld <sup>2)</sup>	4.830	5.326	5.068	-496	-9,3	-1.836	-27,5	-24,8	-23,6
<b>Gemeldete Arbeitsstellen</b>									
Zugang	922	1.243	1.354	-321	-25,8	130	16,4	49,8	76,8
Zugang seit Jahresbeginn	8.650	7.728	6.485	x	x	2.618	43,4	47,5	47,1
Bestand	2.736	2.798	2.620	-62	-2,2	646	30,9	30,7	37,2

1) Bei Quoten werden die Vorjahreswerte ausgewiesen.

2) Vorläufige, hochgerechnete Werte für August 2010 und September 2010; ohne Arbeitslosengeld bei Weiterbildung.

**Eckwerte des Arbeitsmarktes im Rechtskreis SGB III**

 Agentur für Arbeit Heilbronn  
 September 2010

Merkmale	Sep 2010	Aug 2010	Jul 2010	Veränderung gegenüber					
				Vormonat		Vorjahresmonat <sup>1)</sup>			
						Sep 2009		Aug 2009	Jul 2009
				absolut	in %	absolut	in %	in %	in %
<b>Bestand an Arbeitsuchenden</b>									
Insgesamt	8.973	9.845	9.991	-872	-8,9	-2.978	-24,9	-21,7	-18,9
<b>Bestand an Arbeitslosen</b>									
Insgesamt	5.450	6.262	5.882	-812	-13,0	-1.855	-25,4	-19,7	-18,4
50,0% Männer	2.723	3.204	3.025	-481	-15,0	-1.366	-33,4	-26,6	-26,9
50,0% Frauen	2.727	3.058	2.857	-331	-10,8	-489	-15,2	-10,9	-6,9
14,7% 15 bis unter 25 Jahre	800	1.115	870	-315	-28,3	-518	-39,3	-30,5	-34,5
2,1% dar. 15 bis unter 20 Jahre	114	165	104	-51	-30,9	-29	-20,3	-24,3	-29,3
36,9% 50 bis unter 65 Jahre	2.013	2.107	2.137	-94	-4,5	-77	-3,7	1,8	6,8
26,6% dar. 55 bis unter 65 Jahre	1.451	1.486	1.490	-35	-2,4	114	8,5	12,9	18,6
15,2% Langzeitarbeitslose	830	887	930	-57	-6,4	94	12,8	33,0	46,9
8,8% Schwerbehinderte	480	495	504	-15	-3,0	70	17,1	21,0	22,6
16,5% Ausländer	900	1.018	993	-118	-11,6	-459	-33,8	-29,4	-28,3
<b>Zugang an Arbeitslosen</b>									
Insgesamt	1.572	2.208	2.024	-636	-28,8	-490	-23,8	-6,7	-5,2
dar. aus Erwerbstätigkeit	855	997	907	-142	-14,2	-162	-15,9	-13,7	-17,8
aus Ausbildung/sonst. Maßnahme	352	813	745	-461	-56,7	-301	-46,1	-9,7	1,1
seit Jahresbeginn	17.525	15.953	13.745	x	x	-749	-4,1	-1,6	-0,7
<b>Abgang an Arbeitslosen</b>									
Insgesamt	2.272	1.717	1.894	555	32,3	-99	-4,2	7,1	16,0
dar. in Erwerbstätigkeit	904	788	872	116	14,7	-20	-2,2	18,9	20,1
in Ausbildung/sonst. Maßnahme	693	295	370	398	134,9	-228	-24,8	-41,6	-17,6
seit Jahresbeginn	17.480	15.208	13.491	x	x	3.168	22,1	27,4	30,5
<b>Arbeitslosenquoten bezogen auf</b>									
alle zivilen Erwerbspersonen	2,3	2,6	2,4	x	x	x	3,0	3,2	3,0
dar. Männer	2,1	2,5	2,3	x	x	x	3,1	3,4	3,2
Frauen	2,5	2,8	2,6	x	x	x	2,9	3,1	2,8
15 bis unter 25 Jahre	2,6	3,7	2,9	x	x	x	4,3	5,2	4,3
15 bis unter 20 Jahre	1,1	1,6	1,0	x	x	x	1,4	2,1	1,4
50 bis unter 65 Jahre	3,3	3,4	3,5	x	x	x	3,6	3,5	3,4
55 bis unter 65 Jahre	4,4	4,5	4,5	x	x	x	4,2	4,2	4,0
Ausländer	3,1	3,5	3,5	x	x	x	4,8	5,1	4,9
abhängige zivile Erwerbspersonen	2,5	2,9	2,7	x	x	x	3,4	3,6	3,4
<b>Unterbeschäftigung</b>									
Arbeitslosigkeit im weiteren Sinne	5.723	6.488	6.180	-765	-11,8	-1.999	-25,9	-19,9	-17,8
Unterbeschäftigung im engeren Sinne	6.307	7.014	6.794	-707	-10,1	-2.286	-26,6	-21,8	-20,4
Unterbeschäftigung (ohne Kurzarbeit)	7.746	8.445	8.248	-699	-8,3	-2.258	-22,6	-18,3	-16,7
Unterbeschäftigungsquote	3,2	3,5	3,4	x	x	x	4,1	4,3	4,1
<b>Leistungsempfänger</b>									
Arbeitslosengeld <sup>2)</sup>	4.830	5.326	5.068	-496	-9,3	-1.836	-27,5	-24,8	-23,6

1) Bei Quoten werden die Vorjahreswerte ausgewiesen.

© Statistik der Bundesagentur für Arbeit

Die Differenzierung nach Rechtskreisen basiert auf anteiligen Quoten der Arbeitslosen in den beiden Rechtskreisen, d.h. die Basis ist jeweils gleich und in der Summe ergibt sich die Arbeitslosenquote insgesamt. Abweichungen in der Summe sind rundungsbedingt.

2) Vorläufige, hochgerechnete Werte für August 2010 und September 2010; ohne Arbeitslosengeld bei Weiterbildung.

**Eckwerte des Arbeitsmarktes im Rechtskreis SGB II**

 Agentur für Arbeit Heilbronn  
 September 2010

Merkmale	Sep 2010	Aug 2010	Jul 2010	Veränderung gegenüber					
				Vormonat		Vorjahresmonat <sup>1)</sup>			
						Sep 2009		Aug 2009	Jul 2009
				absolut	in %	absolut	in %	in %	in %
<b>Bestand an Arbeitsuchenden</b>									
Insgesamt	11.323	11.495	11.622	-172	-1,5	-52	-0,5	1,3	4,2
<b>Bestand an Arbeitslosen</b>									
Insgesamt	6.712	6.817	6.760	-105	-1,5	-272	-3,9	-4,4	-2,6
48,4% Männer	3.251	3.361	3.429	-110	-3,3	-256	-7,3	-5,8	-1,4
51,6% Frauen	3.461	3.456	3.331	5	0,1	-16	-0,5	-3,0	-3,8
6,0% 15 bis unter 25 Jahre	404	434	353	-30	-6,9	-138	-25,5	-28,1	-31,1
2,0% dar. 15 bis unter 20 Jahre	137	138	96	-1	-0,7	-30	-18,0	-24,2	-26,2
22,9% 50 bis unter 65 Jahre	1.536	1.484	1.499	52	3,5	44	2,9	0,5	0,5
11,4% dar. 55 bis unter 65 Jahre	763	723	714	40	5,5	36	5,0	-0,8	-2,5
40,1% Langzeitarbeitslose	2.689	2.740	2.793	-51	-1,9	254	10,4	12,7	16,8
5,0% Schwerbehinderte	334	345	353	-11	-3,2	2	0,6	4,2	7,3
33,0% Ausländer	2.212	2.275	2.222	-63	-2,8	-69	-3,0	-3,6	-4,8
<b>Zugang an Arbeitslosen</b>									
Insgesamt	1.522	1.697	1.455	-175	-10,3	77	5,3	17,8	10,7
dar. aus Erwerbstätigkeit	320	393	290	-73	-18,6	63	24,5	39,4	7,0
aus Ausbildung/sonst. Maßnahme	354	449	377	-95	-21,2	5	1,4	11,7	35,6
seit Jahresbeginn	13.398	11.876	10.179	x	x	1.037	8,4	8,8	7,4
<b>Abgang an Arbeitslosen</b>									
Insgesamt	1.723	1.745	1.727	-22	-1,3	-30	-1,7	24,6	16,8
dar. in Erwerbstätigkeit	438	534	563	-96	-18,0	24	5,8	67,4	94,1
in Ausbildung/sonst. Maßnahme	343	288	252	55	19,1	-98	-22,2	11,2	-
seit Jahresbeginn	14.750	13.027	11.282	x	x	1.979	15,5	18,2	17,3
<b>Arbeitslosenquoten bezogen auf</b>									
alle zivilen Erwerbspersonen	2,8	2,8	2,8	x	x	x	2,9	3,0	2,9
dar. Männer	2,5	2,6	2,6	x	x	x	2,7	2,7	2,7
Frauen	3,1	3,1	3,0	x	x	x	3,2	3,2	3,1
15 bis unter 25 Jahre	1,3	1,4	1,2	x	x	x	1,8	2,0	1,7
15 bis unter 20 Jahre	1,4	1,4	0,9	x	x	x	1,6	1,7	1,2
50 bis unter 65 Jahre	2,5	2,4	2,4	x	x	x	2,5	2,5	2,5
55 bis unter 65 Jahre	2,3	2,2	2,2	x	x	x	2,3	2,3	2,3
Ausländer	7,7	7,9	7,7	x	x	x	8,1	8,4	8,3
abhängige zivile Erwerbspersonen	3,1	3,2	3,1	x	x	x	3,3	3,3	3,2
<b>Unterbeschäftigung</b>									
Arbeitslosigkeit im weiteren Sinne	7.398	7.560	7.558	-162	-2,1	-130	-1,7	0,5	2,9
Unterbeschäftigung im engeren Sinne	8.277	8.417	8.444	-140	-1,7	-308	-3,6	-1,5	0,8
Unterbeschäftigung (ohne Kurzarbeit)	8.322	8.464	8.485	-142	-1,7	-326	-3,8	-1,6	0,6
Unterbeschäftigungsquote	3,4	3,5	3,5	x	x	x	3,6	3,6	3,5

1) Bei Quoten werden die Vorjahreswerte ausgewiesen.

© Statistik der Bundesagentur für Arbeit

Die Differenzierung nach Rechtskreisen basiert auf anteiligen Quoten der Arbeitslosen in den beiden Rechtskreisen, d.h. die Basis ist jeweils gleich und in der Summe ergibt sich die Arbeitslosenquote insgesamt. Abweichungen in der Summe sind rundungsbedingt.

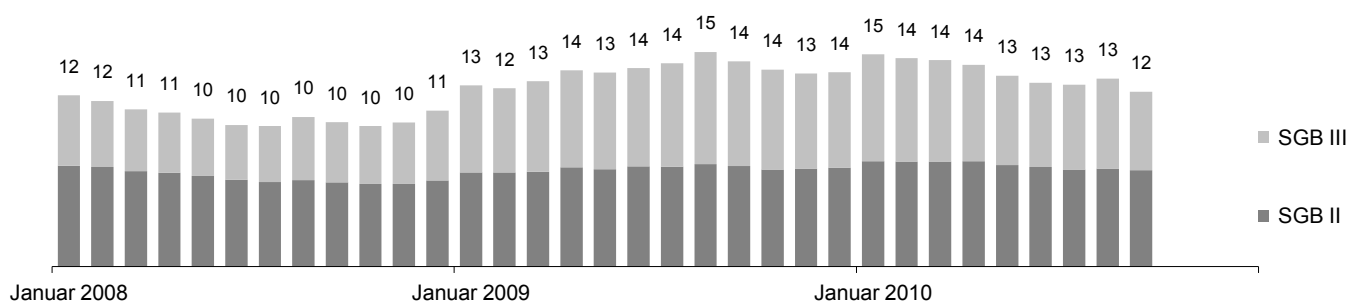
## Bestand an Arbeitslosen nach Rechtskreisen

Agentur für Arbeit Heilbronn  
September 2010

Die Arbeitslosigkeit hat sich im September um 917 auf 12.162 verringert. Im Vergleich zum Vorjahresmonat gab es 2.127 Arbeitslose weniger. Die Arbeitslosenquote auf Basis aller zivilen Erwerbspersonen betrug im September 5,0%; vor einem Jahr hatte sie sich auf 6,0% belaufen.

Im Rechtskreis SGB III lag die Arbeitslosigkeit bei 5.450, das sind 812 weniger als im Vormonat und 1.855 weniger als im Vorjahr. Die anteilige SGB III-Arbeitslosenquote lag bei 2,3%. Im Rechtskreis SGB II gab es 6.712 Arbeitslose, das ist ein Minus von 105 gegenüber August; im Vergleich zum September 2009 waren es 272 Arbeitslose weniger. Die anteilige SGB II-Arbeitslosenquote betrug 2,8%.

### Entwicklung des Bestandes an Arbeitslosen nach Rechtskreisen (in Tausend)



Bestand an Arbeitslosen	Sep 2010	Veränderung gegenüber				Arbeitslosenquote <sup>1)</sup>		
		Vormonat		Vorjahresmonat		Sep 2010	Vormonat	Vorjahr
		absolut	in %	absolut	in %	in %		
		1	2	3	4	5	6	7
<b>Insgesamt</b>	12.162	-917	-7,0	-2.127	-14,9	5,0	5,4	6,0
Männer	5.974	-591	-9,0	-1.622	-21,4	4,6	5,0	5,8
Frauen	6.188	-326	-5,0	-505	-7,5	5,6	5,9	6,1
15 bis unter 25 Jahre	1.204	-345	-22,3	-656	-35,3	4,0	5,1	6,1
15 bis unter 20 Jahre	251	-52	-17,2	-59	-19,0	2,5	3,0	2,9
50 bis unter 65 Jahre	3.549	-42	-1,2	-33	-0,9	5,8	5,8	6,1
55 bis unter 65 Jahre	2.214	5	0,2	150	7,3	6,7	6,7	6,5
Deutsche	9.041	-734	-7,5	-1.579	-14,9	4,3	4,6	5,0
Ausländer	3.112	-181	-5,5	-528	-14,5	10,8	11,5	12,9
<b>Rechtskreis SGB III</b>	<b>5.450</b>	<b>-812</b>	<b>-13,0</b>	<b>-1.855</b>	<b>-25,4</b>	<b>2,3</b>	<b>2,6</b>	<b>3,0</b>
Männer	2.723	-481	-15,0	-1.366	-33,4	2,1	2,5	3,1
Frauen	2.727	-331	-10,8	-489	-15,2	2,5	2,8	2,9
15 bis unter 25 Jahre	800	-315	-28,3	-518	-39,3	2,6	3,7	4,3
15 bis unter 20 Jahre	114	-51	-30,9	-29	-20,3	1,1	1,6	1,4
50 bis unter 65 Jahre	2.013	-94	-4,5	-77	-3,7	3,3	3,4	3,6
55 bis unter 65 Jahre	1.451	-35	-2,4	114	8,5	4,4	4,5	4,2
Deutsche	4.550	-694	-13,2	-1.388	-23,4	2,1	2,5	2,8
Ausländer	900	-118	-11,6	-459	-33,8	3,1	3,5	4,8
<b>Rechtskreis SGB II</b>	<b>6.712</b>	<b>-105</b>	<b>-1,5</b>	<b>-272</b>	<b>-3,9</b>	<b>2,8</b>	<b>2,8</b>	<b>2,9</b>
Männer	3.251	-110	-3,3	-256	-7,3	2,5	2,6	2,7
Frauen	3.461	5	0,1	-16	-0,5	3,1	3,1	3,2
15 bis unter 25 Jahre	404	-30	-6,9	-138	-25,5	1,3	1,4	1,8
15 bis unter 20 Jahre	137	-1	-0,7	-30	-18,0	1,4	1,4	1,6
50 bis unter 65 Jahre	1.536	52	3,5	44	2,9	2,5	2,4	2,5
55 bis unter 65 Jahre	763	40	5,5	36	5,0	2,3	2,2	2,3
Deutsche	4.491	-40	-0,9	-191	-4,1	2,1	2,1	2,2
Ausländer	2.212	-63	-2,8	-69	-3,0	7,7	7,9	8,1

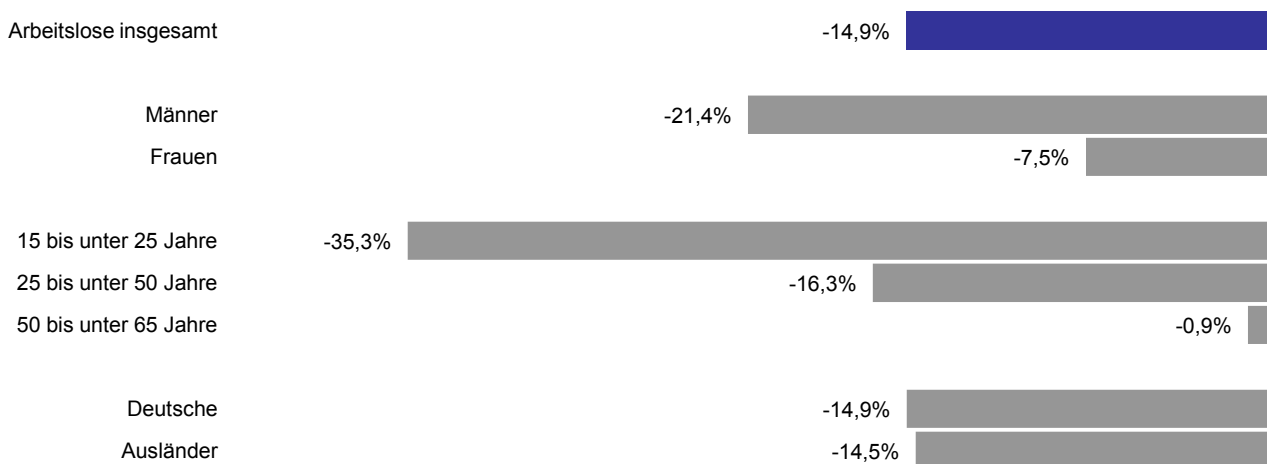
1) Bezogen auf alle zivilen Erwerbspersonen. Die Differenzierung nach Rechtskreisen basiert auf anteiligen Quoten der Arbeitslosen in den beiden Rechtskreisen, d.h. die Basis ist jeweils gleich und in der Summe ergibt sich die Arbeitslosenquote insgesamt. Abweichungen in der Summe sind rundungsbedingt.

## Bestand an Arbeitslosen nach Personengruppen

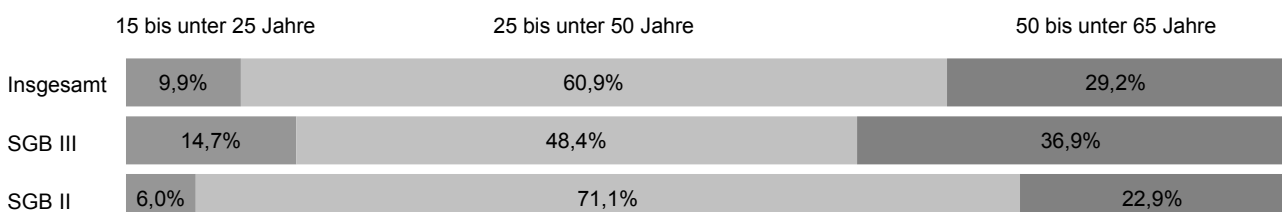
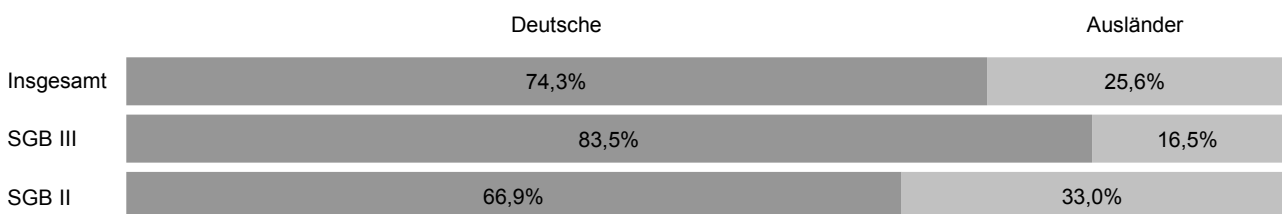
Agentur für Arbeit Heilbronn  
September 2010

Nach Personengruppen entwickelte sich die Arbeitslosigkeit im Agenturbezirk unterschiedlich. Die Veränderungsspanne reicht im September von -35% bei 15- bis unter 25-Jährigen bis -1% bei 50- bis unter 65-Jährigen. Auch der Anteil der ausgewählten Personengruppen am Arbeitslosenbestand ist unterschiedlich groß. Bei der Interpretation der Daten ist zu berücksichtigen, dass Mehrfachzählungen möglich sind, da ein Arbeitsloser in der Regel mehreren der hier abgebildeten Personengruppen angehört. Somit kann die individuelle Situation von Arbeitslosen von der Entwicklung der jeweiligen Personengruppe abweichen.

### Veränderung der Arbeitslosigkeit ausgewählter Personengruppen gegenüber dem Vorjahresmonat



### Anteil ausgewählter Personengruppen an allen Arbeitslosen nach Rechtskreisen



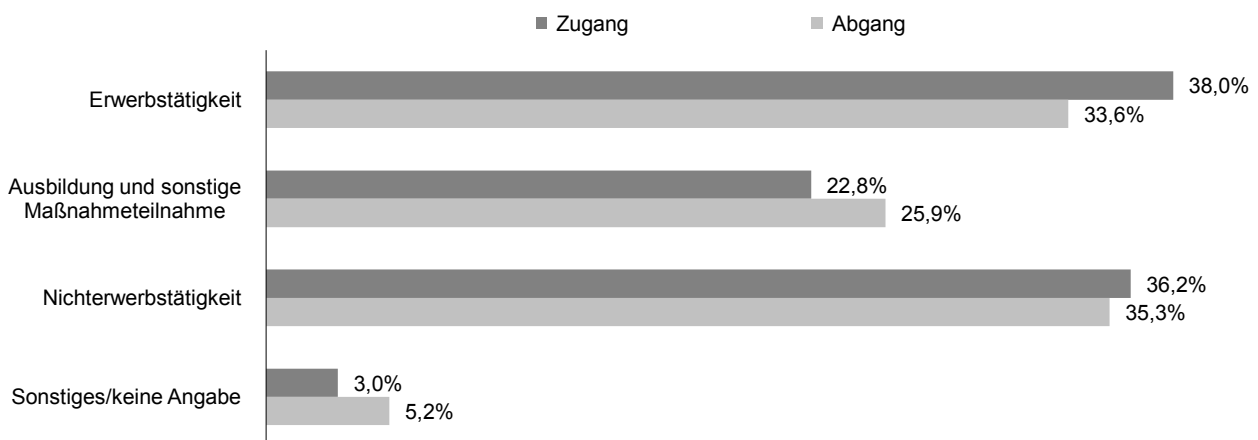
[zurück zum Inhalt](#)

## Zugang in und Abgang aus Arbeitslosigkeit

Agentur für Arbeit Heilbronn  
September 2010

Arbeitslosigkeit ist kein fester Block, vielmehr gibt es auf dem Arbeitsmarkt viel Bewegung. Im September meldeten sich 3.094 Personen (neu oder erneut) arbeitslos, das waren 413 weniger als vor einem Jahr. Gleichzeitig beendeten 3.995 Personen ihre Arbeitslosigkeit, 129 weniger als im September 2009. Seit Jahresbeginn gab es 30.923 Zugänge von Arbeitslosen, gegenüber dem Vorjahreszeitraum ist das ein Zuwachs von 288 Meldungen. Dem gegenüber stehen 32.230 Abmeldungen von Arbeitslosen, im Vergleich zum Vorjahreszeitraum ist das ein Zuwachs von 5.147 Abmeldungen. Im September meldeten sich 1.175 zuvor erwerbstätige Personen arbeitslos, 99 weniger als vor einem Jahr. Durch Aufnahme einer Erwerbstätigkeit konnten in diesem Monat 1.342 Personen ihre Arbeitslosigkeit beenden, etwa so viele wie vor einem Jahr (+4).

### Anteil ausgewählter Zu- und Abgangsstrukturen an allen Zugängen in und Abgängen aus Arbeitslosigkeit



Zugangs- und Abgangsstrukturen	Sep 2010	Veränderung gegenüber				seit Jahresbeginn	Veränderung gegenüber Vorjahreszeitraum	
		Vormonat		Vorjahresmonat			absolut	in %
		absolut	in %	absolut	in %			
1	2	3	4	5	6	7	8	
<b>Zugang an Arbeitslosen insgesamt</b>	3.094	-811	-20,8	-413	-11,8	30.923	288	0,9
Erwerbstätigkeit (ohne Ausbildung)	1.175	-215	-15,5	-99	-7,8	11.507	-2.030	-15,0
dar. Beschäftigung am 1. Arbeitsmarkt	1.075	-131	-10,9	-98	-8,4	10.273	-2.199	-17,6
Beschäftigung am 2. Arbeitsmarkt	53	-59	-52,7	1	1,9	670	69	11,5
Selbständigkeit	34	-16	-32,0	-5	-12,8	397	35	9,7
Ausbildung und sonstige Maßnahmeteilnahme	706	-556	-44,1	-296	-29,5	8.793	1.379	18,6
Nichterwerbstätigkeit	1.120	-46	-3,9	-7	-0,6	9.750	1.391	16,6
dar. Arbeitsunfähigkeit	616	-190	-23,6	-52	-7,8	6.577	988	17,7
fehlende Verfügbarkeit/Mitwirkung	492	145	41,8	42	9,3	3.076	397	14,8
Sonstiges/keine Angabe	93	6	6,9	-11	-10,6	873	-452	-34,1
<b>Abgang an Arbeitslosen insgesamt</b>	3.995	533	15,4	-129	-3,1	32.230	5.147	19,0
Erwerbstätigkeit (ohne Ausbildung)	1.342	20	1,5	4	0,3	11.509	2.705	30,7
dar. Beschäftigung am 1. Arbeitsmarkt	1.155	25	2,2	35	3,1	9.624	2.525	35,6
Beschäftigung am 2. Arbeitsmarkt	79	-15	-16,0	-19	-19,4	823	6	0,7
Selbständigkeit	100	3	3,1	4	4,2	971	182	23,1
Ausbildung und sonstige Maßnahmeteilnahme	1.036	453	77,7	-326	-23,9	7.504	637	9,3
Nichterwerbstätigkeit	1.411	50	3,7	139	10,9	11.409	1.546	15,7
dar. Arbeitsunfähigkeit	704	-85	-10,8	60	9,3	7.142	1.101	18,2
fehlende Verfügbarkeit/Mitwirkung	647	138	27,1	82	14,5	3.660	328	9,8
Sonstiges/keine Angabe	206	10	5,1	54	35,5	1.808	259	16,7

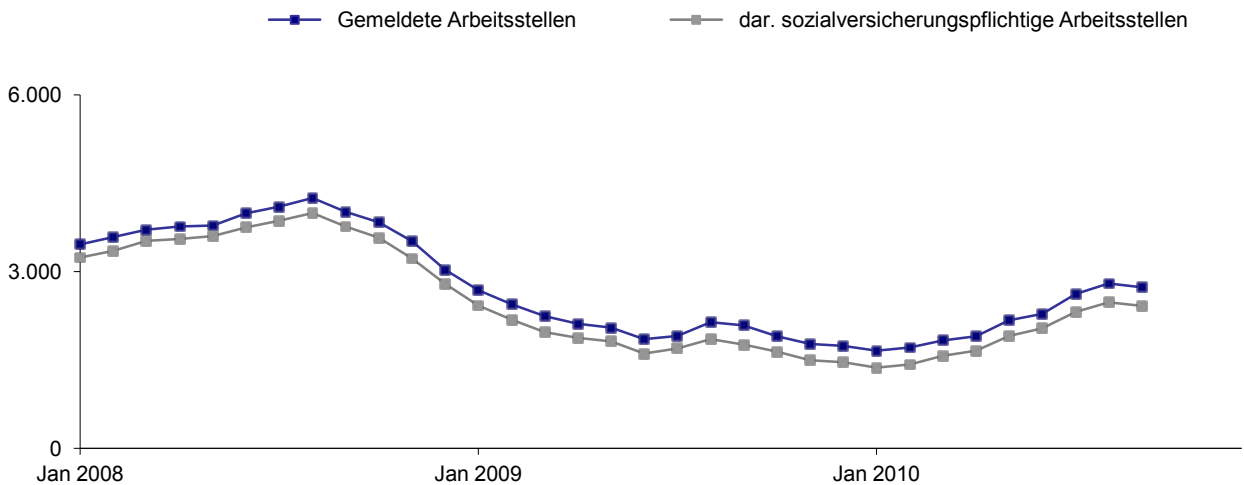
[zurück zum Inhalt](#)

## Gemeldete Arbeitsstellen

Agentur für Arbeit Heilbronn  
September 2010

Im Bezirk der Agentur für Arbeit Heilbronn waren im September 2.736 Arbeitsstellen gemeldet, gegenüber August ist das ein Rückgang von 62. Im Vergleich zum Vorjahresmonat gab es 646 Stellen mehr. Arbeitgeber meldeten der Agentur im September 922 neue Arbeitsstellen, das waren 130 mehr als vor einem Jahr. Seit Jahresbeginn sind 8.650 Stellen eingegangen, gegenüber dem Vorjahreszeitraum ist das ein Zuwachs von 2.618 oder 43%. Im September wurden 995 Arbeitsstellen abgemeldet, 155 mehr als im Vorjahr. Von Januar bis September gab es insgesamt 7.657 Stellenabgänge, im Vergleich zum Vorjahreszeitraum ist das ein Zuwachs von 691 oder 10%.

### Entwicklung des Bestandes an gemeldeten Arbeitsstellen



Gemeldete Arbeitsstellen	Sep 2010	Veränderung gegenüber				seit Jahresbeginn <sup>1)</sup>	Veränderung gegenüber Vorjahreszeitraum	
		Vormonat		Vorjahresmonat			absolut	in %
		absolut	in %	absolut	in %			
1	2	3	4	5	6	7	8	
<b>Zugang</b>	922	-321	-25,8	130	16,4	8.650	2.618	43,4
dar. sofort zu besetzen	719	-259	-26,5	185	34,6	6.701	2.449	57,6
sozialversicherungspflichtig	855	-268	-23,9	270	46,2	7.754	2.404	44,9
dar. sofort zu besetzen	667	-202	-23,2	228	51,9	6.010	2.186	57,2
<b>Bestand</b>	2.736	-62	-2,2	646	30,9	2.191	20	0,9
dar. sofort zu besetzen	2.501	-8	-0,3	580	30,2	1.983	-70	-3,4
sozialversicherungspflichtig	2.418	-63	-2,5	654	37,1	1.909	-3	-0,1
dar. sofort zu besetzen	2.270	-14	-0,6	583	34,6	1.768	-46	-2,6
<b>Abgang</b>	995	-69	-6,5	155	18,5	7.657	691	9,9
dar. sozialversicherungspflichtige Stellen	932	-22	-2,3	269	40,6	6.801	448	7,1

1) Zu- und Abgang (Summe) und Bestand (Durchschnitt) jeweils von Januar bis zum aktuellen Berichtsmonat.

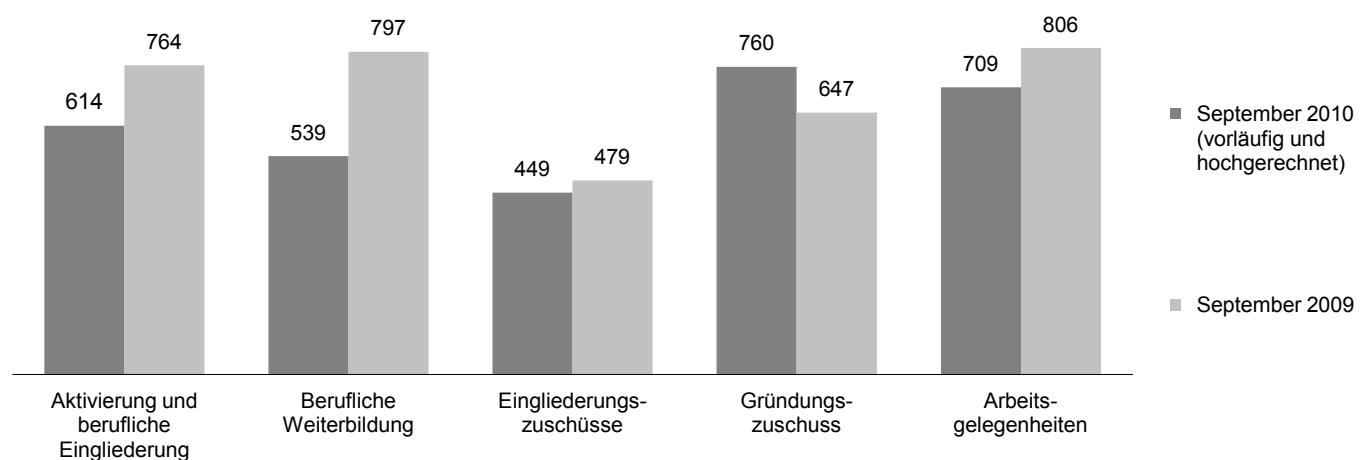
© Statistik der Bundesagentur für Arbeit

## Arbeitsmarktpolitische Maßnahmen

Agentur für Arbeit Heilbronn  
September 2010

Mit dem Einsatz arbeitsmarktpolitischer Instrumente konnte für zahlreiche Personen im Bezirk der Agentur für Arbeit Arbeitslosigkeit beendet oder verhindert werden. Die nachfolgenden Übersichten informieren über ausgewählte Maßnahmen, die in der Regel in großem Umfang am Arbeitsmarkt eingesetzt werden.

### Bestand an Teilnehmern in ausgewählten arbeitsmarktpolitischen Maßnahmen



Ausgewählte Maßnahmen aktiver Arbeitsmarktpolitik <sup>1)</sup>	Sep 2010	Veränderung gegenüber				seit Jahresbeginn <sup>2)</sup>	Veränderung gegenüber Vorjahreszeitraum	
		Vormonat		Vorjahresmonat			absolut	in %
		absolut	in %	absolut	in %			
1	2	3	4	5	6	7	8	
<b>Zugang</b>								
Aktivierung und berufliche Eingliederung	387	-50	-11,4	-464	-54,5	5.827	3.188	120,8
Berufliche Weiterbildung <sup>3)</sup>	153	72	88,9	-119	-43,8	1.508	-773	-33,9
Eingliederungszuschüsse <sup>4)</sup>	74	-15	-16,9	-14	-15,9	836	151	22,0
Gründungszuschuss	56	3	5,7	-6	-9,7	605	68	12,7
Arbeitsgelegenheiten	129	-228	-63,9	2	1,6	1.677	20	1,2
<b>Bestand</b>								
Aktivierung und berufliche Eingliederung	614	-15	-2,4	-150	-19,6	884	647	x
Berufliche Weiterbildung <sup>3)</sup>	539	72	15,4	-258	-32,4	663	-93	-12,3
Eingliederungszuschüsse <sup>4)</sup>	449	-12	-2,6	-30	-6,3	442	24	5,8
Gründungszuschuss	760	8	1,1	113	17,5	748	169	29,3
Arbeitsgelegenheiten	709	14	2,0	-97	-12,0	629	-151	-19,3
<b>Abgang</b>								
Aktivierung und berufliche Eingliederung	409	-168	-29,1	-201	-33,0	6.193	4.297	226,6
Berufliche Weiterbildung <sup>3)</sup>	74	-98	-57,0	-188	-71,8	1.833	-244	-11,7
Eingliederungszuschüsse <sup>4)</sup>	83	-16	-16,2	2	2,5	835	260	45,2
Gründungszuschuss	58	-11	-15,9	20	52,6	553	134	32,0
Arbeitsgelegenheiten	109	-247	-69,4	-10	-8,4	1.678	37	2,3

1) Die letzten drei Monate jeweils vorläufige und hochgerechnete Werte.

2) Zu- und Abgang (Summe) und Bestand (Durchschnitt) jeweils von Januar bis zum aktuellen Berichtsmonat.

3) Einschließlich der Daten zur Förderung der Teilhabe behinderter Menschen am Arbeitsleben.

4) Einschließlich Förderung nach § 421 f, p SGB III.

## Statistik-Infoseite

Im **Internet** finden Sie weiterführende Informationen der Statistik der Bundesagentur für Arbeit unter:

<http://statistik.arbeitsagentur.de>

---

**Statistische Daten** erhalten Sie unter "Statistik nach Themen":

<http://statistik.arbeitsagentur.de/Navigation/Statistik/Statistik-nach-Themen/Statistik-nach-Themen-Nav.html>

Es werden folgende Themenbereiche angeboten:

- [Arbeitsmarkt](#)
- [Ausbildungsstellenmarkt](#)
- [Beschäftigung](#)
- [Förderung](#)
- [Grundsicherung für Arbeitsuchende \(SGB II\)](#)
- [Leistungen nach dem SGB III](#)
- [Kreisdaten](#)
- [Zeitreihen](#)
- [Eingliederungsbilanzen](#)
- [Eingliederung behinderter Menschen](#)
- [Einnahmen/Ausgaben der BA](#)

Daten bis 12/2004 finden Sie unter dem Menüpunkt "Archiv bis 2004"

---

**Erläuterungen und Definitionen** zu den verschiedenen Fachstatistiken finden Sie unter "Glossare":

<http://statistik.arbeitsagentur.de/Navigation/Statistik/Grundlagen/Glossare/Glossare-Nav.html>

Es werden folgende Themenbereiche angeboten:

- [Arbeitsmarkt](#)
- [Ausbildungsstellenmarkt](#)
- [Beschäftigung](#)
- [Förderstatistik/Eingliederungsbilanzen](#)
- [Grundsicherung für Arbeitsuchende \(SGB II\)](#)
- [Leistungen SGB III](#)

**Hintergründe zur Statistik** nach dem SGB II und III und zur Datenübermittlung nach § 51b SGB II finden Sie unter dem Auswahlpunkt "Grundlagen":

<http://statistik.arbeitsagentur.de/Navigation/Statistik/Grundlagen/Grundlagen-Nav.html>

**Informationen zu speziellen Problemstellungen** der Fachstatistiken finden Sie unter "Methodenberichte":

<http://statistik.arbeitsagentur.de/Navigation/Statistik/Grundlagen/Methodenberichte/Methodenberichte-Nav.html>